

**nero**

# MediaHome 4



Instrukcja  
**Nero MediaHome**

### **Informacje o prawach autorskich i znakach towarowych**

Niniejszy dokument, jak i opisywane w nim oprogramowanie, ma status licencji i może być wykorzystywany lub reprodukowany wyłącznie zgodnie z postanowieniami umowy licencyjnej. Treść tego dokumentu oraz powiązane oprogramowanie mogą zostać zmienione bez uprzedniego powiadomienia. Spółka Nero AG zrzeka się wszelkiej odpowiedzialności za poprawność treści tego dokumentu, a także odrzuca wszelkie roszczenia nie objęte postanowieniami umowy gwarancyjnej.

Niniejszy dokument oraz cała jego zawartość są chronione prawami autorskimi i są własnością spółki Nero AG. Wszelkie prawa zastrzeżone. Niniejszy dokument zawiera również materiały, który są chronione międzynarodowymi prawami autorskimi. Dokumentu tego ani żadnych jego części nie można reprodukować, przekazywać ani przepisywać bez wyraźnej pisemnej zgody spółki Nero AG. Pamiętaj, że grafiki, obrazy, filmy, tytuły utworów muzycznych lub inne materiały, które chciałbyś umieścić w swoich projektach, mogą być chronione prawem autorskim. Nieuprawnione wykorzystanie tego typu materiałów w Twoich projektach może stanowić naruszenie praw autorskich ich właścicieli. Upewnij się, że uzyskałeś wszelkie niezbędne uprawnienia od właściciela praw autorskich.

Jeśli nie jesteś właścicielem praw autorskich, nie posiadasz zgody właściciela, a Twoja działalność nie podlega postanowieniom prawa autorskiego o dozwolonym użytku, możesz naruszać krajowe lub międzynarodowe prawa autorskie. Przepisywanie, zmiana formatu, dokonywanie zmian lub publikacja materiału chronionego prawem autorskim skutkować może roszczeniami z tytułu poniesionych szkód oraz podjęciem innych kroków prawnych przeciw Tobie. Jeśli nie jesteś pewny swoich praw, skontaktuj się z radcą prawnym.

Nero MediaHome wymaga technologii opracowanych przez innych producentów, część z nich zawarta jest w Nero MediaHome jako wersje demonstracyjne. Aplikacje te można bezpłatnie aktywować online lub przez wysłanie faksu aktywacyjnego w celu uzyskania nieograniczonego dostępu do danej wersji. Przekazane zostaną wyłącznie dane niezbędne do aktywowania technologii innych firm. Aby uzyskać nieograniczony dostęp do Nero MediaHome, niezbędne jest łącze internetowe lub faks.

Copyright © 2006-2008 Nero AG i licencjodawcy. Wszelkie prawa zastrzeżone.

Nero, logo Nero, Nero Digital, Nero Essentials, Nero Express, Nero ImageDrive, Nero LiquidTV, Nero MediaHome, Nero PhotoSnap, Nero Recode, Nero RescueAgent, Nero ShowTime, Nero SecurDisc, Nero StartSmart, Nero Vision, InCD, Move it oraz UltraBuffer są znakami towarowymi lub chronionymi znakami towarowymi spółki Nero AG.

Adobe, Acrobat, Acrobat Reader oraz Premiere są znakami towarowymi lub chronionymi znakami towarowymi firmy Adobe Systems.

AMD Athlon, AMD Opteron, AMD Sempron, AMD Turion, ATI Catalyst oraz ATI Radeon są znakami towarowymi lub zastrzeżonymi znakami towarowymi firmy Advanced Micro Devices.

ATSC jest znakiem towarowym Advanced Television Committee.

ICQ jest zastrzeżonym znakiem towarowym firmy AOL LLC.

Apple, iPhoto, iPod, iTunes, iPhone, FireWire oraz Mac są markami lub zastrzeżonymi nazwami towarowymi firmy Apple.

ARM jest zastrzeżonym znakiem towarowym firmy ARM.

AudibleReady jest zastrzeżonym znakiem towarowym firmy Audible.

BenQ jest zastrzeżonym znakiem towarowym BenQ Corporation.

Blu-ray Disc jest marką Blu-ray Disc Association.

CyberLink jest zastrzeżonym znakiem towarowym CyberLink Corp.

DLNA jest zastrzeżonym znakiem towarowym firmy Digital Living Network Alliance.

DivX oraz DivX Certified są zastrzeżonymi znakami towarowymi firmy DivX.

Dolby, Pro Logic oraz symbol podwójnego D są markami lub zastrzeżonymi znakami towarowymi firmy Dolby Laboratories.

DTS oraz DTS Digital Surround są znakami towarowymi lub zastrzeżonymi znakami towarowymi firmy DTS.

DVB jest zastrzeżonym znakiem towarowym DVB Project.

Freescale jest znakiem towarowym firmy Freescale Semiconductor.

Google oraz YouTube są znakami towarowymi firmy Google.

WinTV jest zastrzeżonym znakiem towarowym firmy Hauppauge Computer Works.

Intel, Pentium oraz Core są znakami towarowymi lub zastrzeżonymi znakami towarowymi firmy Intel.

Linux jest zastrzeżonym znakiem towarowym należącym do Linusa Torvaldsa.

Memorex jest zastrzeżonym znakiem towarowym firmy Memorex Products.

ActiveX, ActiveSync, DirectX, DirectShow, Internet Explorer, Microsoft, HDI, MSN, Outlook, Windows, Windows Mobile, Windows NT, Windows Server, Windows Vista, Windows Media, Xbox, Xbox 360, przycisk startu Windows Vista oraz logo Windows są znakami towarowymi lub zastrzeżonymi znakami towarowymi firmy Microsoft.

My Space jest znakiem towarowym firmy MySpace.

NVIDIA, GeForce oraz ForceWare są markami lub zastrzeżonymi znakami towarowymi firmy NVIDIA.


Nokia jest zastrzeżonym znakiem towarowym firmy Nokia.

CompactFlash jest zastrzeżonym znakiem towarowym firmy SanDisk.

Sony, Memory Stick, PlayStation, PLAYSTATION oraz PSP są markami lub zastrzeżonymi znakami towarowymi firmy Sony.

HDV jest znakiem towarowym Sony Corporation oraz Victor Company of Japan (JVC).

UPnP jest zastrzeżonym znakiem towarowym firmy UPnP Implementers.



Labelflash jest zastrzeżonym znakiem towarowym firmy Yamaha.

Znaki towarowe zostały zamieszczone w tym przewodniku wyłącznie w celach informacyjnych. Wszystkie nazwy handlowe i znaki towarowe stanowią własność ich prawnych właścicieli.

Nero AG, Im Stoeckmaedle 13-15, D-76307 Karlsbad, Niemcy

# Spis treści





<b>1</b>	<b>Zacznij od sukcesu!</b>	<b>5</b>
1.1	O niniejszej dokumentacji	5
1.2	Informacje o aplikacji	5
1.3	Instalowanie Nero MediaHome	6
1.4	Praca z Nero MediaHome	8
1.4.1	Udostępnij pliki i foldery	8
1.4.2	Uruchamianie serwera	9
<b>2</b>	<b>Okno główne</b>	<b>10</b>
<b>3</b>	<b>Ekran Udostępnij</b>	<b>12</b>
3.1	Okno dialogowe	14
<b>4</b>	<b>Ekran Opcje</b>	<b>15</b>
<b>5</b>	<b>Ekran Sieć</b>	<b>17</b>
<b>6</b>	<b>Ekran Urządzenia</b>	<b>18</b>
6.1	Steruj zdalnie urządzeniem	19
<b>7</b>	<b>Ekran Transkodowanie</b>	<b>20</b>
<b>8</b>	<b>Ekran Zdalny interfejs użytkownika</b>	<b>22</b>
<b>9</b>	<b>Ekran TV</b>	<b>24</b>
9.1	Wybieranie i ustawianie kanałów TV do przekazu strumieniowego	25
<b>10</b>	<b>Informacje techniczne</b>	<b>28</b>
10.1	Wymagania systemowe	28
10.2	Obsługiwane formaty	29
10.2.1	Formaty i kodeki audio	29
10.2.2	Formaty i kodeki wideo	29
10.2.3	Formaty obrazów	30
10.2.4	Formaty list odtwarzania	30
10.2.5	Metadane	30
<b>11</b>	<b>Słowniczek</b>	<b>32</b>
<b>12</b>	<b>Indeks</b>	<b>34</b>
<b>13</b>	<b>Kontakt</b>	<b>36</b>

# 1 Zacznij od sukcesu!

## 1.1 O niniejszej dokumentacji

Niniejsza instrukcja przeznaczona jest dla wszystkich użytkowników pragnących dowiedzieć się, jak korzystać z Nero MediaHome. Jest oparta na procesach i krok po kroku wyjaśnia, w jaki sposób osiągnąć konkretny cel.

Aby jak najlepiej wykorzystać niniejszą dokumentację, należy zwrócić uwagę na następujące konwencje:

	Wskazuje ostrzeżenia, niezbędne warunki lub polecenia, których należy ściśle przestrzegać.
	Wskazuje dodatkowe informacje lub porady.
<b>1. Start ...</b>	Cyfra na początku wiersza wskazuje żądanie operacji. Wykonaj operacje w określonej kolejności.
	Wskazuje wynik pośredni.
	Wskazuje wynik.
<b>OK</b>	Wskazuje fragmenty tekstu lub przyciski pojawiające się w interfejsie programu. Są one wyświetlane tłustym drukiem.
<b>Rozdział</b>	Wskazuje odniesienia do innych rozdziałów. Są to podkreślone linki w kolorze czerwonym.
[...]	Wskazuje klawisze skrótów do wprowadzania poleceń.

## 1.2 Informacje o aplikacji

Nero MediaHome to certyfikowany serwer mediów UPnP (ang. Universal Plug and Play) AV (Audio/Video), który automatycznie rozpoznaje urządzenia UPnP w sieci.

Za pomocą Nero MediaHome możesz udostępniać pliki multimedialne (pliki audio, wideo i obrazów). Oznacza to, że mają do nich dostęp wszyscy użytkownicy sieci lokalnej. Udostępnione pliki multimedialne mogą być wykorzystywane, odtwarzane i wyświetlane w urządzeniach zgodnych ze standardem UPnP. Możliwe jest również przesyłanie kanałów telewizyjnych i stacji radiowych oraz usług internetowych (radio i telewizja internetowa, emisji audio, wideo i obrazów).

Nero MediaHome umożliwia Twojemu komputerowi łączenie się z innymi klienckimi urządzeniami elektronicznymi (np. telewizorami) w celu utworzenia zintegrowanego centrum multimedialnego. Dzięki temu zyskujesz możliwość oglądania transmitowanych programów jednocześnie na dwóch odtwarzaczach za pomocą Nero MediaHome. Nero MediaHome dostarcza automatycznie plik we właściwym formacie odpowiedniemu odtwarzaczowi. Transkodowanie odbywa się w czasie rzeczywistym.

## 1.3 Instalowanie Nero MediaHome

Kreator instalacji przeprowadzi Cię przez szybki i nieskomplikowany proces instalacji. Aby zainstalować Nero MediaHome, wykonaj następujące czynności:

1. Zamknij wszystkie programy systemu Microsoft Windows, w tym programy antywirusowe, jeśli są uruchomione.
2. Rozpocznij proces instalacji, dwukrotnie klikając pobrany plik instalacyjny.
  - Pliki zostaną automatycznie rozpakowane i zapisane w folderze tymczasowym na dysku C, z którego zostaną automatycznie usunięte po użyciu.
  - Instalacja jest przygotowana, pojawi się kreator instalacji.
3. Kliknij przycisk **Dalej**.
  - Wyświetli się ekran **Instalacja paska Nero Ask Toolbar**.
4. Jeżeli chcesz korzystać z Nero Ask Toolbar, przeczytaj uważnie warunki umowy licencyjnej i wybierz pierwszy przycisk opcji.  
Jeżeli nie chcesz korzystać z Nero Ask Toolbar, włącz drugi przycisk opcji.
5. Kliknij przycisk **Dalej**.
  - Wyświetli się ekran **Warunki licencji (EULA)**.
6. Przeczytaj uważnie umowę licencyjną i zaznacz odpowiednie pole wyboru, jeżeli akceptujesz warunki umowy. Bez akceptacji instalacja nie jest możliwa.
7. Kliknij przycisk **Dalej**.
  - Wyświetli się ekran **Personalizuj Nero MediaHome**.
8. W polach wejściowych wpisz imię i nazwisko oraz numer seryjny. Klienci korporacyjni powinni również podać nazwę firmy.



Numer seryjny znajduje się na spodzie wkładki płyty. Jeżeli używasz wersji pobranej, numer seryjny otrzymasz pocztą e-mail.

9. Kliknij przycisk **Dalej**.
  - Wyświetli się ekran **Wybierz typ instalacji**.  
Możesz dokonać wyboru między instalacją **Domyślną**, co oznacza instalację standardową, lub **Zdefiniowaną przez użytkownika**. W przypadku instalacji zdefiniowanej przez użytkownika możesz określić język i wybrać ścieżkę instalacji.
10. Wprowadź żądany typ instalacji i kliknij przycisk **Dalej**.
  - Jeżeli wybierzesz instalację domyślną, wyświetli się ekran **Ustawienia opcjonalne**.  
Jeżeli wybierzesz instalację spersonalizowaną, wyświetli się ekran **Instalacja zdefiniowana przez użytkownika**.
11. Jeżeli wybrałeś instalację zdefiniowaną przez użytkownika:
  1. Wybierz żądany folder i kliknij przycisk **OK**.
  2. Kliknij przycisk **Dalej**.
    - Wyświetli się ekran **Wybierz język aplikacji**.

3. Zaznacz pola wyboru języków, które chcesz zainstalować, a następnie kliknij przycisk **Dalej**.
  - Wyświetli się następny ekran.
4. Jeżeli chcesz określić folder instalacji, kliknij przycisk **Zmień**.
  - Wyświetli się okno **Przeglądanie w poszukiwaniu folderu**.
  - Wyświetli się ekran **Ustawienia opcjonalne**.



Jeżeli w komputerze zostaną znalezione aplikacje, które mogłyby kolidować z oprogramowaniem, które ma być zainstalowane, w ekranie wyświetli się informacja **Wymagana dezinstalacja produktów**. Przed przystąpieniem do instalacji zaleca się usunięcie takich aplikacji.



Nero MediaHome sprawdza dostępność wymaganych elementów w komputerze, takich jak DirectX. Jeżeli aplikacje będą niedostępne, wyświetli się ekran **Brakujące elementy**. Wybierz elementy, które należy pobrać i zainstalować.

12. Jeżeli chcesz dostosować ustawienia opcjonalne, zaznacz lub odznacz żądane pola wyboru.
13. Kliknij przycisk **Dalej**.
  - Wyświetli się ekran **Gotowy do rozpoczęcia procesu instalacji**.
14. Kliknij przycisk **Dalej**.
  - Rozpocznie się proces instalacji. Nero MediaHome zostanie zainstalowany w wybranym folderze, a o postępie procesu instalacji będzie informować pasek postępu.
15. Kliknij przycisk **Dalej**.
  - Wyświetli się ekran **Pomóż nam ulepszyć nasze programy**.  
W celu zaoferowania lepszej jakości usług firma Nero zbiera anonimowe dane mające na celu określenie, z których funkcji korzystają użytkownicy i jakie problemy, jeśli w ogóle, występują.
16. Jeżeli chcesz wziąć udział w anonimowym zbieraniu danych, zaznacz odpowiednie pole wyboru i kliknij przycisk **Dalej**.
  - Wyświetli się końcowy ekran kreatora instalacji.
17. Kliknij przycisk **Zakończ**.
  - Kreator instalacji zostanie zamknięty.
  - Zainstalowałeś Nero MediaHome. Na pulpicie komputera dostępny jest link do Nero MediaHome.



#### **Nero ControlCenter**

Aplikację Nero MediaHome instaluje się za pomocą Nero ControlCenter.

Za pomocą można określić, czy dostępne są nowe aktualizacje Twoich produktów Nero i w razie potrzeby pobrać je. Możesz ponadto wybrać, który język zainstalować i wpisać lub usunąć numery seryjne. Więcej informacji znajdziesz w instrukcji Nero ControlCenter.

### Zobacz też

- 📖 [Praca z Nero MediaHome](#) → 8
- 📖 [Okno główne](#) → 10

## 1.4 Praca z Nero MediaHome

Aby użyć Nero MediaHome, musisz udostępnić foldery z plikami multimedialnymi i uruchomić **serwer**. Dzięki temu **klienci** zyskają dostęp do serwera i będą mogli korzystać z Nero MediaHome

Przy pierwszym uruchomieniu Nero MediaHome powita Cię za pomocą okna **Udostępnione foldery**, bowiem bezpośrednio po instalacji na liście udostępnionych nie ma jeszcze żadnego folderu udostępnionego. Możesz udostępnić swoją osobistą muzykę, filmy wideo i obrazy, klikając **Tak**. Nero MediaHome zaindeksuje te pliki.



Udostępniając pliki w sieci, umożliwisz wszystkim użytkownikom podłączonym do sieci LAN przeglądanie i pobieranie udostępnionych plików multimedialnych. Uważaj, aby nie udostępniać żadnych prywatnych lub poufnych plików!

W ekranie **Udostępnij** można w każdej chwili wprowadzić zmiany do ustawień pierwszych udostępnionych plików. Można w nim również udostępnić kolejne pliki oraz uruchomić serwer.

W przypadku ustawień domyślnych przy ponownym uruchamianiu komputera uruchamiany jest zarówno Nero MediaHome, jak i aktywny serwer. Dostęp do aplikacji możliwy jest za pomocą ikony znajdującej się w zasobniku systemowym. Dwukrotne kliknięcie powoduje otwarcie Nero MediaHome w ekranie **Stan**.

Jeżeli nie włączyłeś ustawień domyślnych lub chcesz je wyłączyć, możesz to zrobić w ekranie **Opcje**, w którym dostępne są odpowiednie pola wyboru.

### Zobacz też

- 📖 [Udostępnij pliki i foldery](#) → 8
- 📖 [Uruchamianie serwera](#) → 9
- 📖 [Okno główne](#) → 10

### 1.4.1 Udostępnij pliki i foldery

Aby udostępnić pliki audio, wideo i obrazów, wykonaj następujące czynności:

1. W ekranie głównym kliknij ikonę menu **Udostępnij**.  
→ Wyświetli się ekran **Udostępnij**.
2. Otwórz zakładkę **Foldery lokalne**.
3. Kliknij przycisk **Dodaj udział**.  
→ Otworzy się okno **Przeglądanie w poszukiwaniu folderu**.
4. Zaznacz folder, który chcesz udostępnić i kliknij przycisk **OK**.

- Folder zostanie zaindeksowany i dodany do listy folderów udostępnionych, co oznacza udostępnienie nie tylko plików, lecz również podfolderów istniejących w tym folderze.
- 5. Aby udostępnić kolejne foldery, powtórz dwa ostatnie kroki.
- 6. Jeżeli chcesz dostosować ustawienia transkodowania, w ekranie **Transkodowanie** wybierz żądaną opcję.
  - Udostępniłeś folder z plikami audio, wideo i obrazów. Wszystkie znajdujące się w sieci urządzenia do odtwarzania i komputery mogą teraz utworzyć listę i odtwarzać te pliki.

#### Zobacz też

- 📖 Ekran Udostępnij → 12
- 📖 Ekran Transkodowanie → 20
- 📖 Praca z Nero MediaHome → 8

### 1.4.2 Uruchamianie serwera

Aby korzystać z Nero MediaHome, musisz raz uruchomić serwer ręcznie.

Aby uruchomić serwer, wykonaj następujące czynności:

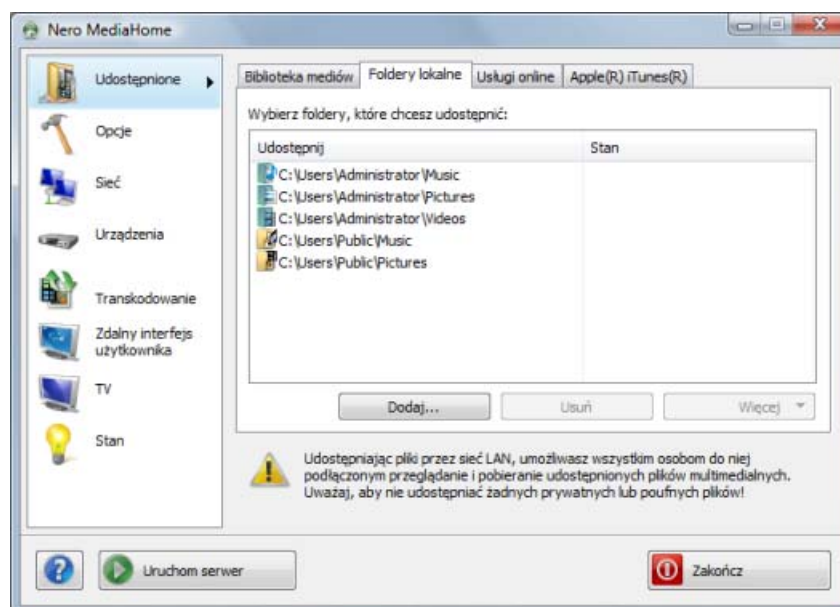
1. W dolnym obszarze okna głównego kliknij przycisk **Uruchom serwer**.
  - Otworzy się okno **Informacje o zabezpieczeniach**.
2. Kliknij przycisk **OK**.
  - Nero MediaHome skonfiguruje automatycznie zaporę sieciową, tak aby zezwoliła ona na połączenia z serwerem.
  - Serwer Nero MediaHome zostanie uruchomiony i wyświetli się ekran **Stan**. Zostaną w nim pokazane pliki używane w danym momencie przez klienta. W ekranie **Urządzenia** zostaną pokazane odtwarzacze znalezione w sieci.
  - W przypadku ustawień domyślnych każde ponowne uruchomienie komputera spowoduje również uruchomienie Nero MediaHome i aktywnego serwera.  
Jeżeli nie chcesz, żeby serwer był uruchamiany automatycznie, w ekranie **Opcje** w obszarze **Ustawienia autostartu i paska systemowego** odznacz pole wyboru **Uruchamiaj automatycznie Nero MediaHome po uruchomieniu komputera**.
  - Uruchomienie serwera przebiegło pomyślnie.

#### Zobacz też

- 📖 Ekran Opcje → 15
- 📖 Praca z Nero MediaHome → 8

## 2 Okno główne

Punktem wyjścia do korzystania z Nero MediaHome jest okno główne. Ikony menu pokazane są w obszarze okna po lewej. Po kliknięciu jednej z ikon w obszarze po prawej otworzy się odpowiedni ekran.



Okno główne

Na liście wyboru w obszarze po lewej dostępne są następujące ikony menu:

<b>Udostępnione</b>	Wyświetla ekran <b>Udostępnione</b> , w którym możesz wybrać foldery zawierające pliki multimedialne do udostępnienia.
<b>Opcje</b>	Wyświetla ekran <b>Opcje</b> , w którym możesz określić opcje ustawień serwera i autouruchamiania.
<b>Sieć</b>	Wyświetla ekran <b>Sieć</b> , w którym możesz określić opcje ustawień sieci.
<b>Transkodowanie</b>	Wyświetla ekran <b>Transkodowanie</b> , w którym możesz określić opcje ustawień transkodowania.
<b>Zdalny interfejs użytkownika</b>	Wyświetla ekran <b>Zdalny interfejs użytkownika</b> , w którym możesz włączyć <u>zdalny interfejs użytkownika</u> .
<b>Urządzenia</b>	Wyświetla ekran <b>Urządzenia</b> , w którym pokazane są odtwarzacze znalezione w sieci.
<b>TV</b>	Wyświetla ekran <b>TV</b> , w którym możesz określić ustawienia i opcje wyboru <u>Strumieniowego przekazu telewizyjnego</u> .

<b>Stan</b>	Wyświetla ekran <b>Stan</b> , w którym pokazany jest stan serwera oraz plików multimedialnych używanych w danym momencie przez odtwarzacze.
-------------	---

W oknie głównym dostępne są również następujące przyciski:

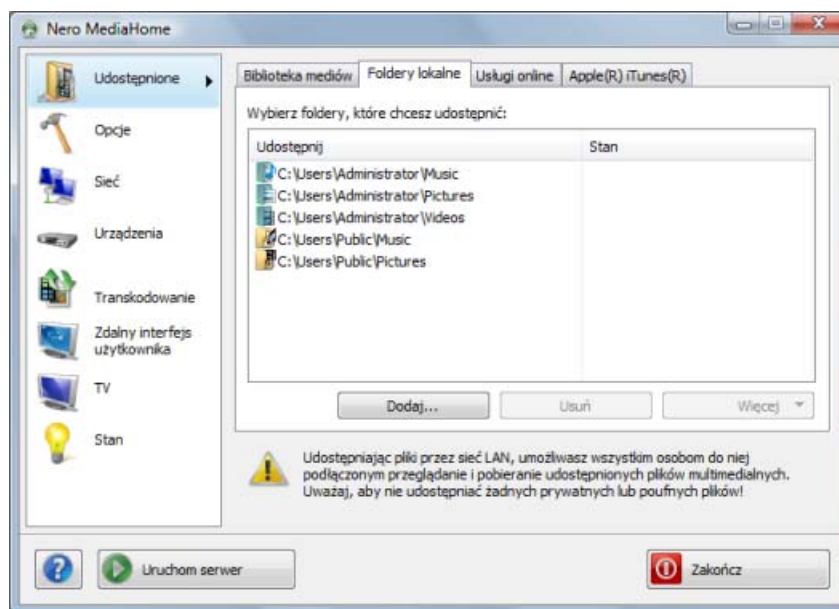
<b>?</b>	Wyświetla menu skrótowe, za pomocą którego możesz przywołać Pomoc i otworzyć okna <b>O Nero MediaHome</b> i <b>Nero w internecie</b> .
<b>Uruchamianie serwera</b>	Uruchamia serwer Nero MediaHome. Gdy serwer jest uruchomiony, wyświetla się przycisk <b>Zatrzymaj serwer</b> .
<b>Zatrzymaj serwer</b>	Zatrzymuje serwer Nero MediaHome. Gdy serwer znajduje się w stanie zatrzymania, wyświetla się przycisk <b>Uruchom serwer</b> .
<b>Zakończ</b>	Kończy pracę serwera Nero MediaHome i zamyka Nero MediaHome.

#### Zobacz też

- Ekran Udostępnij → 12
- Ekran Opcje → 15
- Ekran Sieć → 17
- Ekran Urządzenia → 18
- Ekran Transkodowanie → 20
- Ekran Zdalny interfejs użytkownika → 22
- Ekran TV → 24
- Praca z Nero MediaHome → 8

### 3 Ekran Udostępnij

W ekranie **Udostępnione** znajdują się zakładki **Biblioteka mediów**, **Foldery lokalne**, **Usługi internetowe** i **Apple iTunes**.



Ekran Udostępnij

W zakładce **Biblioteka mediów** w ogólnym zarysie przedstawione są zainstalowane pliki. Nero MediaHome organizuje pliki w postaci drzewa nawigacji, np. wideo lub obrazów. Pliki poddawane są następnie dalszej klasyfikacji, np. według wykonawcy, albumu lub gatunku w przypadku muzyki. Przykładowo ten sam plik sklasyfikowany według wykonawcy znajdzie się w kategorii Mozart, a według gatunku - w kategorii Muzyka klasyczna.

W zakładce **Foldery lokalne** można określić, które pliki audio, wideo i obrazów mają być udostępnione. Ponadto można sprawdzić liczbę zaindeksowanych plików oraz stan procesu indeksowania. Pliki zostaną ostatecznie udostępnione po uruchomieniu serwera. Dostępne są następujące opcje ustawień:

Przycisk <b>Dodaj</b>	Otwiera okno <b>Przeglądanie w poszukiwaniu folderu</b> . Możesz w nim wybrać folder zawierający pliki, które chcesz udostępnić. Wybrany folder zostanie dodany do listy folderów udostępnionych.
Przycisk <b>Usuń</b>	Usuwa wybrany folder z listy folderów udostępnionych. Opcja dostępna tylko w przypadku zaznaczenia co najmniej jednego folderu na liście udostępnionych.

<b>Przycisk Więcej</b>	<p><b>Skanuj folder ponownie</b> - ponownie przeprowadza indeksowanie zaznaczonego folderu.</p> <p><b>Otwórz w Eksploratorze</b> - pokazuje wybrany folder w drzewie nawigacyjnym Eksploratora Windows.</p> <p>Opcja dostępna tylko w przypadku zaznaczenia co najmniej jednego folderu na liście udostępnionych.</p>
----------------------------	---

W zakładce **Usługi internetowe** można wprowadzić, zapisać i zaktualizować format URL (ang. Uniform Resource Locator - ujednoczony format adresowania zasobów) różnych multimediów (internetowych stacji radiowych i telewizyjnych, [emisji audio](#), [emisji wideo](#) i [emisji obrazów](#)).

<b>Subskrybuj</b>	Otwiera okno <b>dialogowe</b> . Można w nim utworzyć nową subskrypcję.
<b>Rezygnuj z subskrypcji</b>	Usuwa wybraną pozycję z zakładki <b>Usługi internetowe</b> . Opcja dostępna tylko w przypadku zaznaczenia co najmniej jednej pozycji.

Jeżeli w Twoim komputerze jest zainstalowany Apple iTunes, możesz importować bibliotekę Apple iTunes do Nero MediaHome. W zakładce **Apple iTunes** dostępne są służące do tego celu następujące przyciski:

<b>Importowanie biblioteki iTunes</b>	Importuje dane o multimediami z Apple iTunes do Nero MediaHome.
---------------------------------------	---



Po zaimportowaniu biblioteki Apple iTunes do Nero MediaHome pliki muszą być zaindeksowane. Może to potrwać, w zależności od rozmiaru biblioteki. Pliki są w pełni dostępne dopiero po zakończeniu indeksowania.

#### Zobacz też

- [Okno dialogowe](#) → 14
- [Okno główne](#) → 10

### 3.1 Okno dialogowe

W oknie **dialogowym** możesz utworzyć nową pozycję dla Usług internetowych.

Okno dialogowe

Dostępne są następujące opcje ustawień:

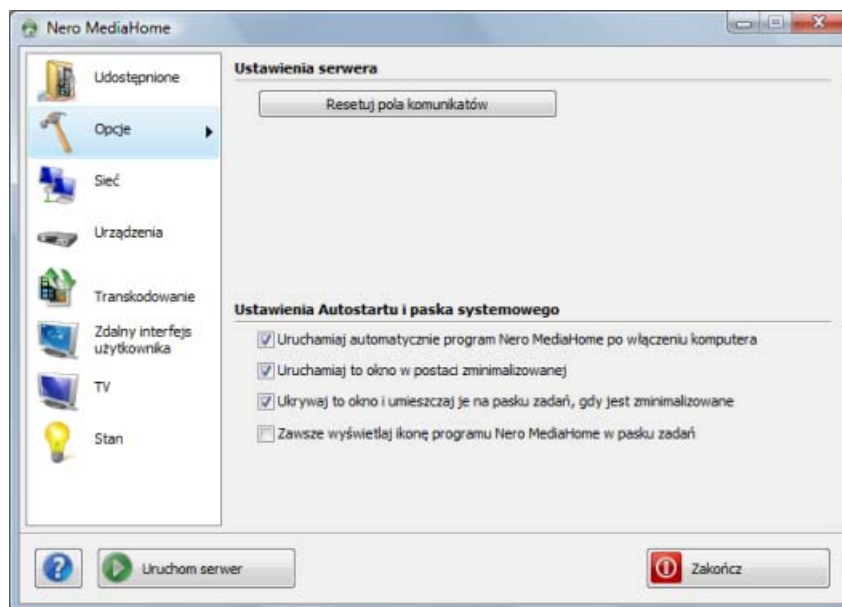
Rozwijane menu <b>Kategoria</b>	Określa kategorię pozycji.
Pole wejściowe <b>Tytuł</b>	Określa nazwę subskrypcji.
Pole wejściowe <b>URL</b>	Określa URL subskrypcji.
Przycisk opcji <b>Automatycznie (zalecane)</b>	Aktualizuje subskrypcję automatycznie.
Przycisk opcji <b>Raz dziennie</b>	Aktualizuje subskrypcję raz dziennie.
Przycisk opcji <b>Nigdy (tylko ręcznie)</b>	Aktualizuje subskrypcję tylko po ręcznym rozpoczęciu aktualizacji.
Przycisk <b>Aktualizuj teraz</b>	Rozpoczyna aktualizację ręcznie. Opcja dostępna tylko w przypadku, gdy pola wejściowe okna zostały całkowicie wypełnione.

**Zobacz też**

[Ekran Udostępnij](#) → 12

## 4 Ekran Opcje

W ekranie **Opcje** możesz dokonać ustawień serwera i autostartu.



Ekran Opcje

W obszarze **Ustawienia serwera** dostępne są następujące opcje ustawień:

Przycisk <b>Resetuj pola komunikatów</b>	Pokazuje wszystkie wcześniej wyłączone komunikaty i ostrzeżenia.
---	--

W obszarze **Ustawienia autostartu i paska systemowego** dostępne są następujące opcje ustawień:

Pole wyboru <b>Uruchamiaj automatycznie Nero MediaHome po włączeniu komputera</b>	Uruchamia Nero MediaHome automatycznie zaraz po włączeniu komputera.
Pole wyboru <b>Uruchamiaj to okno w postaci zminimalizowanej</b>	Uruchamia Nero MediaHome w postaci zminimalizowanej.
Pole wyboru <b>Ukryj to okno i umieść je w zasobniku systemowym, gdy jest zminimalizowane</b>	Gdy okno jest zminimalizowane, pokazuje je w postaci ikony w zasobniku systemowym, a nie na pasku zadań.

Pole wyboru

**Pokazuj zawsze ikonę Nero MediaHome w zasobniku systemowym**

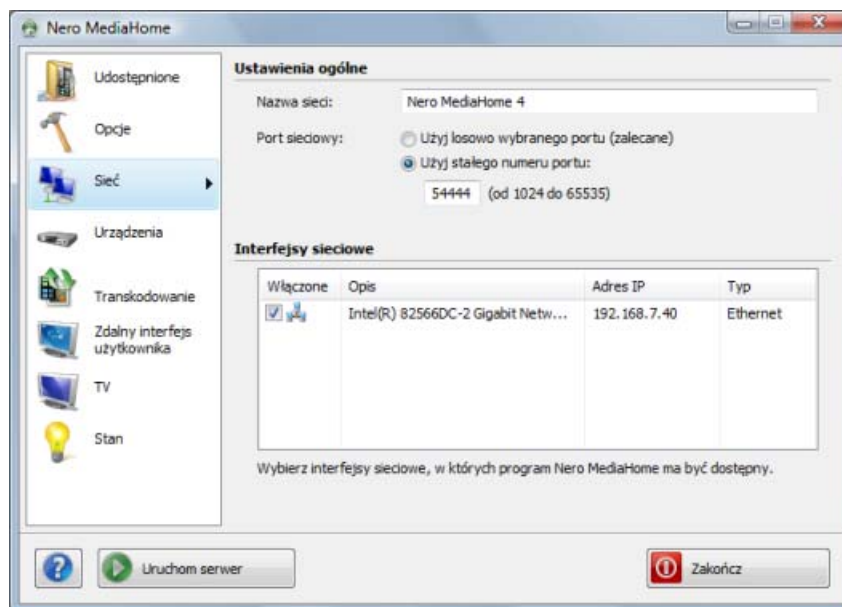
Zawsze wyświetla ikonę Nero MediaHome w zasobniku systemowym, nawet jeśli okno jest otwarte.

**Zobacz też**

 [Okno główne → 10](#)

## 5 Ekran Sieć

W ekranie **Sieć** możesz określić ustawienia sieci.



Ekran Sieć

Dostępne są następujące opcje ustawień:

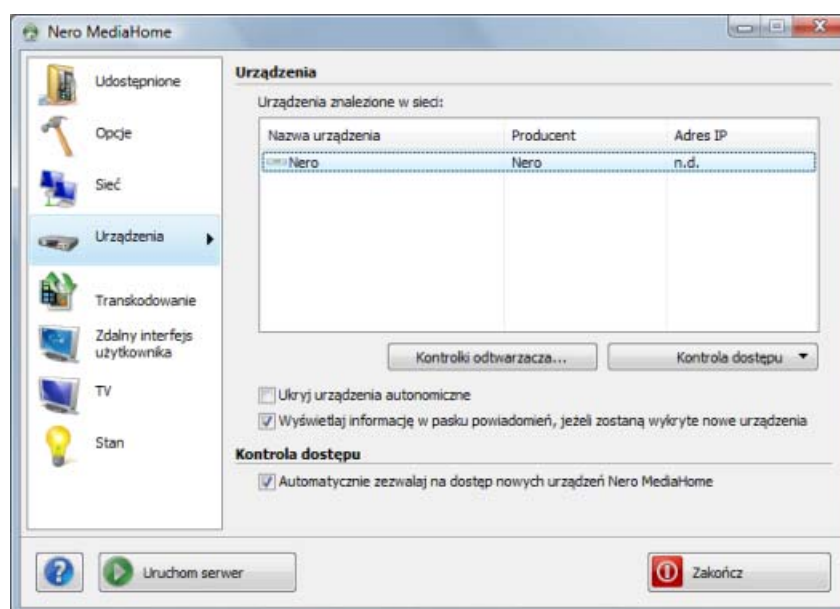
Pole wejściowe <b>Nazwa sieci</b>	Określa nazwę sieci serwera.
Przycisk opcji <b>Użyj losowo wybranego numeru portu</b>	Wybiera losowy numer portu dla sieciowego portu Nero MediaHome.
Przycisk opcji <b>Użyj stałego numeru portu</b>	Określa numer portu dla portu sieciowego, który jest taki sam przy każdorazowym uruchomieniu Nero MediaHome.
Pole listy <b>Interfejsy sieciowe</b>	<p>Pokazuje wszystkie zainstalowane połączenia sieciowe wraz z ich stanem, nazwą odpowiedniej karty sieciowej, przypisanym adresem IP i typem połączenia sieciowego.</p> <p>Jeżeli zaznaczysz pole wyboru <b>Włączone</b>, z tego połączenia sieciowego będzie można uzyskać dostęp do serwera.</p>

### Zobacz też

 [Okno główne](#) → 10

## 6 Ekran Urządzenia

W ekranie **Urządzenia** możesz określić sposób dostępu odtwarzaczy do serwera lub nawet sterować nimi za pomocą zdalnego sterowania.



Ekran Urządzenia

Dostępne są następujące opcje ustawień:

Pole listy <b>Urządzenia do odtwarzania znalezione w sieci:</b>	Wyświetla odtwarzacze znalezione w sieci.
Przycisk <b>Zarządzaj kontrolkami odtwarzacza</b>	Otwiera funkcję zdalnego sterowania wybranym odtwarzaczem. Opcja dostępna tylko w przypadku zaznaczenia odtwarzacza na liście wyboru.
Przycisk <b>Kontrola dostępu</b>	Określa dostęp serwera do wybranego odtwarzacza. Możesz <b>zezwoić</b> lub <b>odmówić</b> dostępu lub <b>usunąć</b> odtwarzacz z listy. Opcja dostępna tylko w przypadku zaznaczenia odtwarzacza na liście wyboru.
Pole wyboru <b>Ukryj urządzenia autonomiczne</b>	Na liście wyboru <b>Odtwarzacze znalezione w sieci</b> pokazywane są tylko odtwarzacze dostępne online.

Pole wyboru <b>Wyświetlaj powiadomienie w zasobniku systemowym, jeżeli zostaną wykryte nowe urządzenia</b>	Wyświetla informację w zasobniku systemowym, gdy w sieci zostanie rozpoznany nowy odtwarzacz.
Pole wyboru <b>Zezwalaj automatycznie nowym urządzeniom na dostęp do Nero Media-Home</b>	Zezwala nowym odtwarzaczom na dostęp do serwera i dodaje je do listy <b>Odtwarzacze znalezione w sieci</b> .

**Zobacz też**

 [Steruj zdalnie urządzeniem → 19](#)

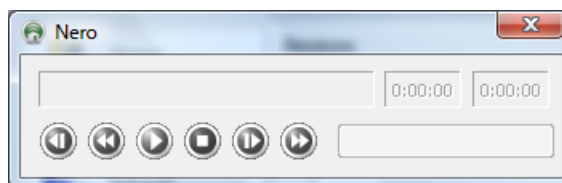
 [Okno główne → 10](#)

## 6.1 Steruj zdalnie urządzeniem

Za pomocą funkcji sterowania odtwarzaczem możesz zdalnie sterować odtwarzaczami zlokalizowanymi w sieci. Obsługiwane są urządzenia DMR współpracujące z UPnP.

Aby zdalnie sterować odtwarzaczem, wykonaj następujące czynności:

1. Zaznacz żądane urządzenie na liście wyboru **Odtwarzacze znalezione w sieci**.
2. Kliknij przycisk **Zarządzaj odtwarzaczem**.
  - Otworzy się zdalne sterowanie. Komunikat o stanie oraz przycisk **Przełączaj** (włączony/wyłączony) informują o gotowości urządzenia. Funkcja zdalnego sterowania przybiera nazwę wybranego urządzenia. Możesz otworzyć jednocześnie dowolną liczbę kontrolki odtwarzacza.



Zdalne sterowanie

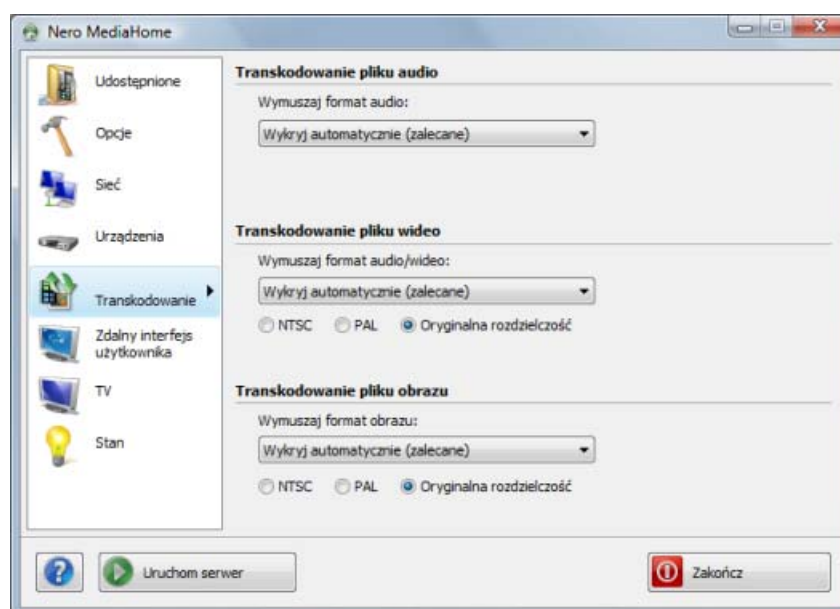
3. Kliknij przycisk **Przełączaj** i w zależności od urządzenia wybierz plik audio lub wideo. Możesz również przeciągnąć i upuścić pliki audio i wideo do zdalnego sterowania.
  - Wybrane urządzenie odtwarza wybrany plik. Nero MediaHome transkoduje automatycznie plik do odpowiedniego formatu odtwarzania. Do sterowania odtwarzaczem, np. aby odtworzyć następny wybrany plik, możesz używać przycisków sterujących.

**Zobacz też**

 [Ekran Urządzenia → 18](#)

## 7 Ekran Transkodowanie

W ekranie **Transkodowanie** w obszarach **Transkodowanie plików audio, wideo i obrazów** możesz określić ustawienia transkodowania plików audio, wideo i obrazów.



Ekran Transkodowanie

Oprócz pozycji dotyczących właściwych formatów w rozwijanych menu dostępne są następujące pozycje dotyczące obszarów **Transkodowanie plików audio, wideo i obrazów**:

<b>Zachowaj format pierwotny</b>	Oznacza to, że zachowany jest zawsze format pierwotny. Nie podlega sprawdzeniu to, czy klient może odtwarzać odpowiedni plik w formacie pierwotnym. Oznaczać to może, że klient nie będzie w stanie odtworzyć danego pliku.
<b>Wykryj automatycznie</b>	Sprawdza, czy klient może odtwarzać dany format. Jeżeli tak jest, zachowany jest pierwotny format. Jeżeli klient nie może odtwarzać pliku w danym formacie, Nero MediaHome pyta o obsługiwane formaty i odpowiednio transkoduje plik. Do przeprowadzenia tej procedury wymagana jest zdolność obliczeniowa, procedura ta może wpłynąć niekorzystnie na jakość odtwarzania. Opcja <b>Wykryj automatycznie</b> jest zaznaczona domyślnie.

W obszarach **Transkodowanie plików wideo** i **Transkodowanie plików obrazów** dostępne są następujące przyciski opcji:

<b>PAL</b>	Wybiera tryb sygnału telewizyjnego <b>PAL</b> (ang. <u>Phase Alternating Line</u> ) obowiązujący w Europie, a także Australii, Ameryce Południowej i wielu krajach w Afryce i Azji.
<b>NTSC</b>	Wybiera tryb sygnału telewizyjnego <b>NTSC</b> (ang. <u>National Television System Committee</u> ) obowiązujący w wielu częściach Ameryki i w niektórych krajach Azji Wschodniej.
<b>Rozdzielczość pierwotna</b>	Zachowuje pierwotną rozdzielczość. Opcja <b>Rozdzielczość pierwotna</b> jest zaznaczona domyślnie.

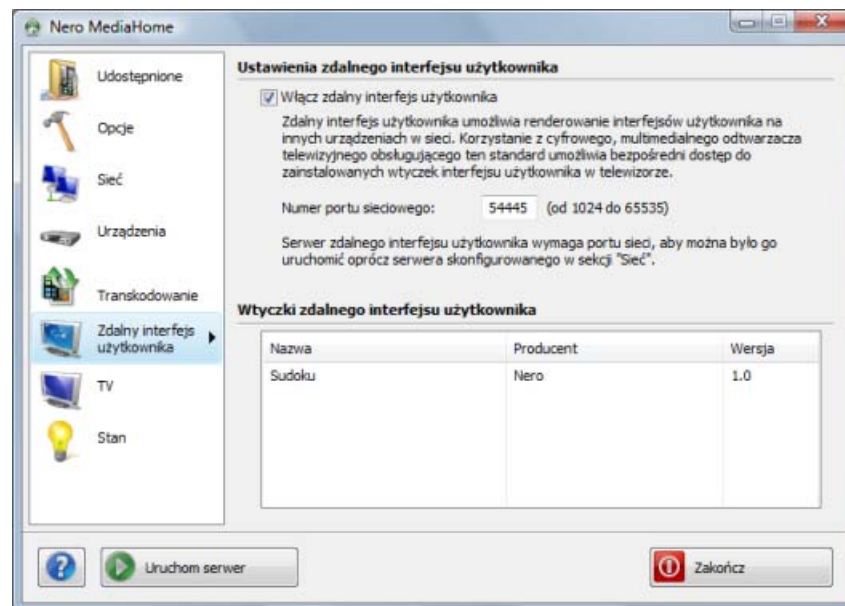
#### Zobacz też

 [Okno główne](#) → 10

## 8 Ekran Zdalny interfejs użytkownika

W ekranie **Zdalny interfejs użytkownika** możesz włączyć zdalny interfejs użytkownika i wyświetlić dostępne wtyczki zdalnego interfejsu użytkownika. Zdalny interfejs użytkownika to otwarty standard UPnP, który umożliwia wyświetlanie graficznego interfejsu na urządzeniach. Za pomocą zdalnego interfejsu użytkownika możesz korzystać z aplikacji, takich jak gra Sudoku zawarta w telewizorze, rozbudowując w ten sposób możliwości swojego telewizora.

Możesz również samodzielnie programować aplikacje do zdalnego interfejsu użytkownika; wystarczy podstawowa wiedza z zakresu programowania w JavaScript. Aby aplikacja została wykryta przez Nero MediaHome, musi znajdować się w folderze Nero MediaHome.



Ekran Zdalny interfejs użytkownika

Dostępne są następujące opcje ustawień:

Pole wyboru <b>Włącz zdalny interfejs użytkownika</b>	Włącza zdalny interfejs użytkownika.
Pole wejściowe <b>Numer portu sieciowego</b>	Przypisuje numer portu. Uwaga: wpisany w tym miejscu numer portu musi być różny od numeru wpisanego w ekranie <b>Opcje</b> .

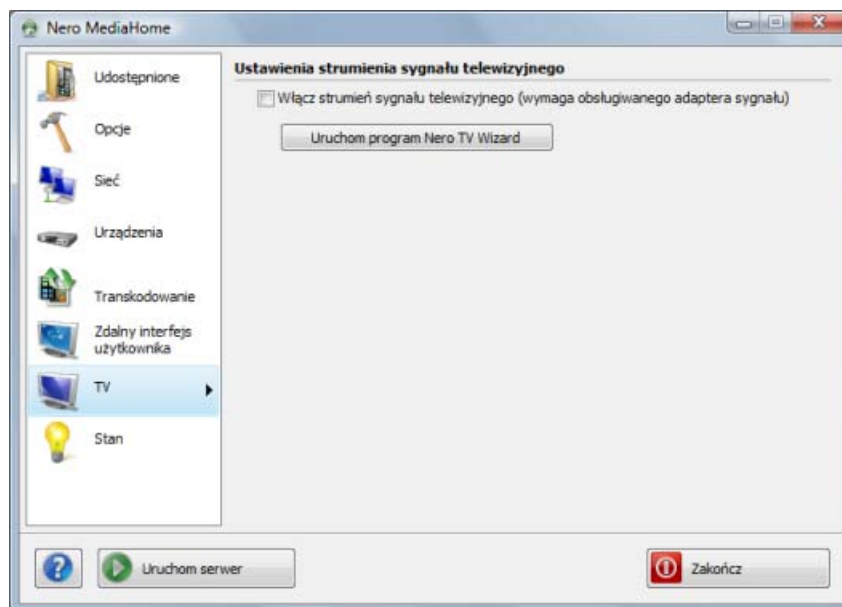
Lista wyświetlana  
**Wtyczki zdalnego interfejsu użytkownika**

Wyświetla listę dostępnych wtyczek zdalnego interfejsu użytkownika. Obejmuje to aplikację **Sudoku**.

		6	1		
	4	<input type="text"/>			7
6	9		7		5 3
		4	3	8	7
8	7		1	2	4 9
		5	7	6	2
3	2		8		1 6
	5				9
		4	9		

## 9 Ekran TV

W ekranie **TV** możesz dokonać ustawień Strumieniowego przekazu telewizyjnego.



Ekran TV

Dostępne są następujące opcje ustawień:

<p>Pole wyboru <b>Włącz strumieniowy przekaz telewizyjny</b></p>	<p>Włącza strumieniowy przekaz telewizyjny i przycisk <b>Uruchom kreatora TV Nero</b>. Opcja dostępna tylko w przypadku zatrzymania serwera i skonfigurowania karty TV.</p>
<p>Przycisk <b>Uruchom kreatora TV Nero</b></p>	<p>Otwiera okno <b>Kreator TV</b>, w którym możesz określić ustawienia karty TV i wybrać kanały do strumieniowego przekazu telewizyjnego. Opcja dostępna tylko w przypadku zatrzymania serwera.</p>

### Zobacz też

-  Wybieranie i ustawianie kanałów TV do przekazu strumieniowego → 25
-  Okno główne → 10

## 9.1 Wybieranie i ustawianie kanałów TV do przekazu strumieniowego

Muszą być spełnione następujące wymagania:

- Serwer zostanie zatrzymany.
- Obsługiwana karta TV zostanie podłączona i zainstalowana w komputerze.

Możesz wybrać i ustawić kanały TV do przekazu strumieniowego za pomocą Nero Media-Home. Aby to zrobić, wykonaj następujące czynności:

1. Kliknij ikonę menu **TV**.  
→ Wyświetli się ekran **TV**.
2. Kliknij przycisk **Uruchom kreatora TV Nero**.  
→ Otworzy się okno **Kreator TV** wraz z ekranem **Wybór urządzenia**.
3. W rozwijanym menu **Urządzenie wideo** wybierz pozycję odpowiadającą Twojej karcie TV.
4. Jeżeli posiadasz kartę TV z kilkoma wejściami wideo, w rozwijanym menu **Wejście wideo** wybierz żadaną pozycję.
5. W rozwijanym menu **Urządzenie audio** wybierz pozycję dla urządzenia audio. W większości przypadków poprawna pozycja to **Użyj audio z urządzenia wideo**.
6. Jeżeli posiadasz kartę TV z kilkoma wejściami audio, w rozwijanym menu **Wejście audio** wybierz żadaną pozycję.
7. W rozwijanym menu **Jakość nagrywania** wybierz żądany profil nagrywania.
8. Jeżeli chcesz zmienić ścieżkę, w której przechowywane są nagrania:
  1. Kliknij przycisk ....  
→ Otworzy się okno dialogowe **Przeglądanie w poszukiwaniu folderu**.
  2. Wybierz żądany folder i kliknij przycisk **OK**.  
→ Okno dialogowe zostanie zamknięte, a wybrana ścieżka przyjęta.
9. Kliknij przycisk **Dalej**.  
→ Wyświetli się ekran **Wyszukiwanie kanałów TV**.
10. W rozwijanym menu **Wybierz kraj** wybierz kraj, w którym obecnie przebywasz.
11. Kliknij przycisk **Rozpocznij wyszukiwanie**, aby wyszukać kanały TV.  
→ Rozpocznie się wyszukiwanie. Postęp wyszukiwania możesz śledzić w obszarze **Stan wyszukiwania** na pasku postępu. W obszarze Stan wyszukiwania wyświetli się liczba znalezionych kanałów.
12. Po zakończeniu wyszukiwania kanałów kliknij przycisk **Dalej**.  
→ Wyświetli się ekran **Edycja kanałów TV**. Znalezione kanały zostaną pokazane na listach wyboru w zakładkach **Kanały TV** i **Kanały radiowe**.
13. Jeżeli chcesz zmienić nazwę kanału:
  1. Na liście wyboru podświetl żądany kanał.
  2. Kliknij przycisk **Zmień nazwę**.

- Otworzy się okno dialogowe **Zmień nazwę kanału**.
- 3. W polu wejściowym wpisz żadaną nazwę i kliknij przycisk **OK**.
  - Okno dialogowe zostanie zamknięte. Nazwa właściwego kanału zostanie zmieniona.
- 14. Aby usunąć kanał:
  1. Wybierz żądany kanał.
  2. Kliknij przycisk **Usuń**.
    - Kanał zostanie usunięty z listy wyboru.
- 15. Aby zmienić położenie kanału:
  1. Wybierz żądany kanał.
  2. Kliknij przycisk **W górę** lub **W dół**.
    - Położenie kanału zostanie odpowiednio zmienione.
- 16. Kliknij przycisk **Dalej**.
  - Wyświetli się ekran **Zarządzaj grupami kanałów TV**. Grupy kanałów pomagają w zarządzaniu kanałami TV. Możesz przykładowo utworzyć grupę "Sport" dla wszystkich kanałów sportowych.
- 17. Jeżeli chcesz zarządzać grupami kanałów TV, kliknij zakładkę **Grupy kanałów TV**.
- 18. Jeżeli chcesz utworzyć nową grupę kanałów:
  1. Kliknij przycisk **Dodaj**.
    - Otworzy się okno dialogowe **Dodaj grupę**.
  2. W polu wejściowym wpisz żadaną nazwę i kliknij przycisk **OK**.
    - Okno dialogowe zostanie zamknięte, a grupa dodana do listy wyboru.
- 19. Aby zmienić położenie grupy kanałów:
  1. Wybierz żadaną grupę kanałów:
  2. Kliknij przycisk **W górę** lub **W dół**.
    - Położenie grupy kanałów zostanie odpowiednio zmienione.
- 20. Jeżeli chcesz odtworzyć podgląd i zarządzać kanałami TV, kliknij zakładkę **Kanały TV w grupach**.
  - Kanały, które jeszcze nie zostały przydzielone do grupy, zostaną pokazane na liście wyboru **Dostępne kanały**.
- 21. W menu **Zmień grupy** wybierz pozycję grupy, do której chcesz dodać kanały lub z której chcesz usunąć kanały.
- 22. Z listy wyboru **Dostępne kanały** wybierz kanały, które chcesz dodać do grupy.
- 23. Kliknij przycisk **>>**.
- 24. Powtórz trzy ostatnie kroki w przypadku każdej grupy, do której mają być przydzielone kanały.
- 25. Aby zmienić położenie kanału:
  1. W obszarze **Modyfikuj grupy użytkownika** wybierz właściwy kanał.
  2. Kliknij przycisk **W górę** lub **W dół**.

- Położenie kanału zostanie odpowiednio zmienione.
26. Aby usunąć kanał z grupy:
1. W obszarze **Modyfikuj grupy użytkownika** wybierz właściwy kanał.
  2. Kliknij przycisk <<.→ Kanał zostanie usunięty z grupy i przeniesiony na listę wyboru **Dostępne kanały**.
27. Kliknij przycisk **Zakończ**.  
→ Informacje zostaną zapisane. Wyświetli się ekran **TV**.
28. Wybierz pole wyboru **Włącz strumieniowy przekaz telewizyjny**.  
→ Ustawienia TV zostały określone, a kanały TV wybrane do przekazu strumieniowego. Odpowiednie odtwarzacze mogą odbierać kanały TV z serwera i odtwarzać je.

**Zobacz też**

 [Ekran TV → 24](#)

## 10 Informacje techniczne

### 10.1 Wymagania systemowe

- Windows XP (SP2 lub nowszy), Windows Server 2003 (SP2005 lub nowszy), Windows XP Media Center Edition 2 lub nowszy, Windows Vista
- Windows Vista x64 (produkt działa w emulatorze x86 umożliwiającym wykonywanie aplikacji 32-bitowych)
- DirectX 9.0c, poprawka 30 (sierpień 2006) lub nowszy
- Przeglądarka Windows Internet Explorer 6.0 lub nowsza
- Procesor Intel Pentium III 1,2 GHz, AMD Sempron 2200+ lub odpowiednik
- Pamięć RAM minimum 256 MB
- 200 MB miejsca na dysku twardym na instalację standardową
- Karta graficzna z pamięcią wideo o pojemności co najmniej 32 MB oraz minimalną rozdzielczością 800 x 600 pikseli i 16-bitową paletą kolorów. Zaleca się jednak ustawienie 24- lub 32-bitów, aby uzyskać rzeczywiste kolory
- Środowisko sieciowe z siecią Ethernet 100 Mbit/s, WLAN (IEEE 802.11g) lub szybsze
- We wszystkich systemach operacyjnych do instalacji Nero MediaHome wymagane są uprawnienia administratora

#### Wymagania systemowe

- Obsługiwane urządzenia UPnP do strumieniowego przekazu z serwera Nero MediaHome



Lista certyfikowanych urządzeń UPnP znajduje się na stronie <http://www.upnpic.org/certification/default.asp#devices>

- Analogowa lub cyfrowa karta TV (DVB-T, DVB-S, DVB-C i ATSC), zgodna ze standardem sterownika BDA



Sprawdź obsługiwane karty na stronie [www.nero.com](http://www.nero.com)

- Do rejestracji, aktualizacji Nero MediaHome, pobrania pliku pomocy i innych funkcji wymagane jest szerokopasmowe łącze internetowe (np. w opcji DSL-1000 lub o większej szybkości). Aktywacja jest bezpłatna. Użytkownik ponosi koszty związane z łączem internetowym.



Zaleca się instalację najnowszych sterowników certyfikowanych w systemie WHQL. WHQL to skrót od Windows Hardware Quality Labs; oznacza on, że certyfikowany przez firmę Microsoft sterownik urządzenia jest zgodny z systemem Microsoft Windows i odpowiednim sprzętem.

## 10.2 Obsługiwane formaty

### 10.2.1 Formaty i kodeki audio

Podczas transmisji "w biegu" mogą być odtwarzane i transkodowane następujące formaty, jeżeli nie są one obsługiwane przez urządzenie docelowe (przekaz strumieniowy i transkodowanie):

- Audio Interchange File Format (AIFF, AIF)
- Format Moving Picture Experts Group-1 Audio Layer 1 (MP1)
- Format Moving Picture Experts Group-1 Audio Layer 2 (MP2)
- Format Moving Picture Experts Group-1 Audio Layer 3 (MP3)
- Moving Picture Experts Group - 1 Audio Layer 1/2/3 (MPA)
- Nero Digital (MP4)
- Dolby Digital (AC3)
- Advanced Audio Coding (AAC, M4A, MP4)
- Resource Interchange File Format WAVE (WAV, WAVE)
- Windows Media Audio (WMA)
- OGG Vorbis (OGG, OGM)
- Linear Pulse Code Modulation (LPCM, PCM, L16)

Poniższe formaty można tylko odtwarzać (przekaz strumieniowy):

- Audible Audiobook (AA)
- Atrac3 (AT3P)
- Format Sun Audio (AU, SND)
- Digital Theater System (DTS)
- Musical Instrumental Digital Interface (MIDI, MID)
- Real Audio (RA)
- X-Twinvq (VQF, VQL)
- Adaptive Multirate Codec (AMR)
- Adaptive Multirate Wide Band (AWB)

### 10.2.2 Formaty i kodeki wideo

Podczas transmisji "w biegu" mogą być odtwarzane i transkodowane następujące formaty, jeżeli nie są one obsługiwane przez urządzenie docelowe (przekaz strumieniowy i transkodowanie):

- 3rd Generation Partnership Project (3GP)
- Audio Video Interleave (AVI)
- Digital Video Express (DIVX)

- Advanced Streaming Format (ASF)
- Digital Video (DV)
- Moving Picture Experts Group-2 (MPEG, MPG, MPE, M1V, DAT, MPEG2, MPG2, M2V, PVA, MOD, TOD, VOB, MP2P, PS, MP2T, TS)
- H.263/H.264/ASP/AVC Video z AAC/HE-AAC Audio (MP4, M4P, MOV, QT)
- Windows Media Video (WMV)
- Microsoft Digital Video Recording (DVR-MS)
- Flash Video (FLV)
- Nero Digital (MP4)

Poniższe formaty można tylko odtwarzać (przekaz strumieniowy):

- Motion Joint Photographic Expert Group (MJPEG)
- OGG Vorbis (OGG, OGM)
- Real Media (RM)

### 10.2.3 Formaty obrazów

- Mapa bitowa (BMP)
- Graphics Interchange Format (GIF)
- Joint Photographic Expert Group (JPEG, JPG, JPE)
- Portable Network Graphics (PNG)
- Tagged Image File Format (TIFF, TIF)
- Plik Windows Media (WMF)

### 10.2.4 Formaty list odtwarzania

- Moving Picture Experts Group Audio Layer 3 Uniform Resource Locator/MP3 URL (M3U)
- Format plików list odtwarzania (PLS)
- Rich Site Summary (RSS)

### 10.2.5 Metadane

- Advanced Streaming Format (ASF)
- Audio Video Interleave (AVI)
- Format Moving Picture Experts Group-1 Audio Layer 3 (MP3)
- Nero Digital (MP4)
- OGG Vorbis (OGG, OGM)
- Resource Interchange File Format WAVE (WAV, WAVE)
- Windows Media Audio (WMA)
- Windows Media Video (WMV)

- Joint Photographic Expert Group (JPEG, JPG, JPE)
- Portable Network Graphics (PNG)
- Mapa bitowa (BMP)
- Graphics Interchange Format (GIF)
- Tagged Image File Format (TIFF, TIF)
- Format Moving Picture Experts Group-1 Audio Layer 1 (MP1)
- Moving Picture Experts Group-2 (MPEG)
- Format Moving Picture Experts Group-1 Audio Layer 3 (MP3)

## 11 Słowniczek

### Emisja audio

Emisja audio to cykl słuchowisk przekazywanych przez Internet, które możesz zaabonamentować za pomocą spinacza RSS.

### Emisja obrazu

Emisja obrazu to cykl zdjęć przekazywanych przez Internet, które możesz zaabonamentować za pomocą spinacza RSS.

### Emisja wideo

Emisja wideo to cykl filmów wideo przekazywanych przez Internet, które możesz zaabonamentować za pomocą spinacza RSS.

### Klient

Klient to komputer, program lub urządzenie, które korzysta z usług serwera dostępnych w sieci.

### NTSC

Standard National Television System Comitee to standard wideo obowiązujący w Stanach Zjednoczonych i Japonii. NTSC zawiera więcej pojedynczych klatek (29.97 klatek na sekundę) niż PAL, ale mniej linii poziomych (525 linii).

### PAL

PAL (ang. Phase Alternating Line) jest standardem telewizyjnym obowiązującym w Europie. W PAL liczba linii na ekranie wynosi 625, zaś prędkość przekazu 25 klatek na sekundę. Są one transmitowane w tzw. procesie przeskoku linii, podczas którego tworzony jest obraz zawierający wszystkie linie nieparzyste, a następnie obraz zawierający wszystkie linie parzyste. Odpowiada to częstotliwości połowy obrazu rzędu 50 Hz.

### Port

Port to interfejs, innymi słowy, jest to kanał wejściowy i wyjściowy wykorzystywany przez serwer do komunikowania się z siecią. Serwer, na którym odebrano pakiet danych, używa numeru portu do identyfikacji usługi, dla której przeznaczony jest pakiet danych (np. WWW lub FTP); niektóre usługi działają na stałych portach, np. serwer www na porcie 80. Port można otworzyć lub zamknąć. Tak więc, aby pewne aplikacje serwera i aktualizacje online mogły zadziałać, pewne porty muszą być otwarte np. przez routera i przekazane do komputera docelowego.

### Przekaz strumieniowy

Przekaz strumieniowy to nieprzerwana transmisja danych, które mogą być odtwarzane już w trakcie procedury transmisji. Oznacza to, że plik multimedialny może być odtwarzany bez konieczności oczekiwania na jego całkowity przekaz. Można równocześnie odbierać i wyświetlać kanał telewizyjny, bez konieczności uprzedniego zapisania go na dysku twardym.

**Serwer**

Serwer to oprogramowanie, które zezwala na dostęp do pewnych usług innym oprogramowaniom (klienckim). Komputer, na którym uruchomiony jest jeden lub więcej programów serwera, nazywany jest również w skrócie serwerem. Przykładowo w sieci serwer zapewnia dostęp do swoich zasobów i danych innym klientom podłączonym do tej sieci.

**Transkodowanie**

Transkodowanie to proces konwersji jednego formatu plików multimedialnych (video/audio) na inny, np. konwersja plików WAV na pliki MP3.

**UPnP**

UPnP ma na celu sterowanie urządzeniami podłączonymi do sieci lokalnej. Urządzenia współpracujące z UPnP, takie jak drukarki, routery lub inne komputery w sieci, można z łatwością połączyć tak, aby tworzyły sieć.

**Zdalny interfejs użytkownika**

Zdalny interfejs użytkownika to otwarty standard UPnP, który umożliwia wyświetlanie graficznego interfejsu na urządzeniach, co oznacza, że powierzchnie operacyjne mogą zostać przedstawione na innych urządzeniach w sieci. Telewizor, do którego podłączone jest cyfrowe urządzenie do odtwarzania i który obsługuje standard interfejsu użytkownika, może być wykorzystany do bezpośredniego dostępu do zainstalowanych wtyczek powierzchni operacyjnej.

## 12 Indeks

<b>A</b>	
Apple iTunes .....	13
Automatyczne uruchamianie.....	8, 9
Autouruchamianie .....	8, 9, 10, 15
<b>B</b>	
Biblioteka mediów .....	12
<b>E</b>	
Ekran Opcje .....	8, 9, 10, 15
Ekran Sieć.....	10, 17
Ekran Stan .....	8, 11
Ekran Transkodowanie .....	9, 10, 20
Ekran TV .....	10, 24, 25
Ekran Udostępnij.....	8, 10, 12
Ekran Urządzenia .....	9, 10, 18
Ekran Zdalny interfejs użytkownika. ....	10, 22
<b>F</b>	
Foldery lokalne.....	8, 12
Formaty odtwarzania .....	19
<b>G</b>	
Grupy kanałów TV .....	26
<b>I</b>	
Indeksowanie .....	8
Instrukcja, konwencje.....	5
<b>J</b>	
Jakość nagrywania .....	25
<b>K</b>	
Kanały radiowe.....	25
Kanały TV.....	25
Karta TV.....	25
Konfigurowanie kanałów TV .....	25
Kontrola dostępu.....	18
Konwencje, instrukcja .....	5
Kreator TV.....	24, 25
<b>N</b>	
Nazwa sieci.....	17
Nero ControlCenter .....	7
NTSC .....	21
Numer portu sieciowego .....	22
Numer portu: .....	17, 22
<b>O</b>	
Okno dialogowe .....	14
Okno główne .....	10
Opcje.....	8, 10
Ostrzeżenie o niebezpieczeństwie.....	8
<b>P</b>	
PAL .....	21
Pasek zadań .....	15
Pomoc .....	11
Port sieciowy:.....	17
Preferencje dotyczące sieci .....	17
Przekaz strumieniowy .....	25
<b>R</b>	
Rozdzielczość .....	21
Rozdzielczość pierwotna .....	21
<b>S</b>	
Serwer.....	8, 9, 10, 25
Sieć .....	5, 10, 17, 19
Sieć lokalna.....	5
Stan.....	8, 11
Standard TV .....	21
Steruj zdalnie urządzeniem.....	19
Strumieniowy przekaz telewizyjny ..	10, 24
Sudoku .....	22
<b>T</b>	
Technologia Universal Plug and Play .....	5
Transkodowanie.....	10
Tryb wideo.....	21
TV.....	10, 24, 25

<b>U</b>		
Udostępnianie folderów .....	8	
Udostępnij pliki .....	5	
Udostępnij pliki multimedialne.....	5	
Udostępnione .....	8, 10, 12	
UPnP .....	5, 19, 22	
Uruchamianie serwera .....	8, 9, 11	
Uruchamianie serwera mediów.....	8	
Urządzenia .....	9, 10, 18	
Urządzenia DMR.....	19	
Urządzenia do odtwarzania .....	10, 18, 19	
Usługi internetowe .....	13, 14	
Ustawienia autostartu .....	15	
Ustawienia autostartu i paska systemowego .....	8, 9	
Ustawienia serwera.....	15	
Ustawienia transkodowania .....	20	
Usuń udział .....	12	
<b>W</b>		
Włącz strumieniowy przekaz telewizyjny .....	27	
Włącz zdalny interfejs użytkownika.	10, 22	
Wtyczki .....	23	
Wybierz kanały TV .....	25	
Wybór urządzenia .....	25	
Wykryj automatycznie .....	20	
Wyszukiwanie kanałów .....	25	
Wyszukiwanie kanałów TV .....	25	
<b>X</b>		
XBox 360TM .....	5	
<b>Z</b>		
Zachowaj format pierwotny .....	20	
Zakładka Apple iTunes .....	13	
Zakładka Biblioteka mediów .....	12	
Zakładka Foldery lokalne .....	8, 12	
Zakładka Usługi internetowe.....	13	
Zakończ.....	11	
Zamknij Nero MediaHome .....	11	
Zarządzaj kontrolkami odtwarzacza.....	19	
Zatrzymaj serwer.....	11	
Zdalne sterowanie.....	18, 19	
Zdalny interfejs użytkownika .....	10, 22	

## 13 Kontakt

Nero MediaHome jest produktem spółki Nero AG.

# nero MediaHome 4

### Nero AG

Im Stoeckmaedle 13-15  
76307 Karlsbad  
Niemcy

**Internet:** [www.nero.com](http://www.nero.com)  
**Pomoc** <http://www.nero.com>  
**Faks:** +49 724 892 8499

### Nero Inc.

330 N Brand Blvd Suite 800  
Glendale, CA 91203-2335  
USA

**Internet:** [www.nero.com](http://www.nero.com)  
**Pomoc** <http://support.nero.com>  
**Faks:** (818) 956 7094  
**E-mail:** [US-CustomerSupport@nero.com](mailto:US-CustomerSupport@nero.com)

### Nero KK

Rover Center-kita 8F-B, 1-2-2  
Nakagawa-chuou Tsuzuki-ku  
Yokohama, Kanagawa  
Japonia 224-0003

**Internet:** [www.nero.com](http://www.nero.com)  
**Pomoc** <http://support.nero.com>

Copyright © 2008 Nero AG oraz licencjodawcy. Wszelki prawa zastrzeżone.