



Nero ImageDrive Manual

Nero AG

Informações sobre direitos de autor e marcas

O manual do Nero ImageDrive e todo o respectivo conteúdo estão protegidos por direitos de autor e são propriedade da Nero AG. Todos os direitos reservados. Este manual contém materiais protegidos pelos direitos de autor válidos internacionalmente. Nenhuma parte deste manual pode ser reproduzida, transmitida ou transcrita sem a autorização expressa por escrito da Nero AG.

A Nero AG rejeita quaisquer reclamações que ultrapassem as cláusulas dos direitos da garantia. A Nero AG não se responsabiliza pela exactidão do conteúdo do manual do Nero ImageDrive. O conteúdo do software fornecido, bem como do manual do Nero ImageDrive, pode ser alterado sem aviso prévio.

Todos os nomes de marcas e marcas comerciais são propriedade dos respectivos proprietários.

Todas as marcas comerciais aqui mencionadas são referidas apenas a título informativo.

Copyright © 2007 Nero AG e os seus licenciadores. Todos os direitos reservados.

REV 1.0, SW 3.0.0.12

Índice





1	Informações gerais	4
1.1	Sobre o manual	4
1.2	Sobre o Nero ImageDrive	4
2	Informações técnicas	5
2.1	Requisitos do sistema	5
2.1.1	Sistemas operativos suportados	5
2.2	Requisitos mínimos	5
2.3	Formatos suportados	5
3	Lançar o programa	6
3.1	Lançar o Nero ImageDrive através do Nero StartSmart	6
3.2	Lançar o Nero ImageDrive directamente	6
4	Funcionar com o Nero ImageDrive	7
4.1	Interface do programa	7
4.2	Aplicações de amostra	8
5	Activar o Nero ImageDrive	9
6	Activar unidades	10
7	Montar imagens	11
7.1	Montar imagens com o Nero ImageDrive	11
7.2	Montar imagens a partir do Microsoft Windows Explorer™	12
7.3	Montar imagens com a introdução de uma linha de comando	13
8	Lista de imagens	14
9	Índice remissivo	15
10	Contacto	16

1 Informações gerais

1.1 Sobre o manual

Este manual destina-se a todos os utilizadores que pretendam saber como utilizar o ImageDrive. É baseado em tarefas e explica, num procedimento passo a passo, como atingir um objectivo específico.

Para poder utilizar este manual de uma maneira mais adequada considere as seguintes convenções:

Símbolo	Significado
	Identifica avisos, condições prévias ou instruções que têm de ser respeitadas.
	Identifica informações adicionais ou notas.
1. Iniciar ...	O número no início de uma linha indica um pedido de uma acção. Efectue estas alterações pela ordem especificada.
	Indica um resultado intermédio.
	Indica um resultado.
OK	Indica passagens de texto ou botões que aparecem na interface do programa. Estas são apresentadas a negrito.
<u>Capítulo</u>	Indica referências a outros capítulos. Estas referências são executadas como ligações e são apresentadas a vermelho e sublinhadas.
[...]	Indica atalhos de teclado para a introdução de comandos.

1.2 Sobre o Nero ImageDrive

O Nero ImageDrive permite-lhe configurar uma unidade virtual. A unidade virtual está visível no Microsoft Windows Explorer™ e pode ser utilizada como uma unidade real. Em vez de colocar imagens num disco real, fá-lo numa unidade virtual. Um ficheiro de imagem é um ficheiro que contém uma imagem de um CD ou DVD completo e pode ser criado no Nero Burning ROM, por exemplo. A partir da unidade virtual pode abrir, visualizar e executar ficheiros e programas, dependendo do conteúdo da imagem montada. O Nero ImageDrive fornece uma rápida simulação de unidade.

O Nero ImageDrive pode montar imagens no arranque, automaticamente. Também pode montar imagens no Microsoft Windows Explorer™ ou introduzindo uma linha de comando.

O Nero ImageDrive suporta até duas unidades simultaneamente para tipos de discos CD e DVD e formatos de imagens NRG e ISO.

2 Informações técnicas

2.1 Requisitos do sistema

2.1.1 Sistemas operativos suportados

O Nero ImageDrive funciona nos seguintes sistemas operativos:

- Microsoft® Windows® 2000 (com pelo menos o Service Pack 4 instalado)
- Microsoft® Windows® XP (com pelo menos o Service Pack 2 instalado)
- Microsoft® Windows® Media Center Edition
- Microsoft® Windows Server® 2003 (com pelo menos o Service Pack 1 instalado)

Além disso, tem de ter o Microsoft® DirectX® 9.0c (ou superior), instalado no seu sistema operativo. Pode transferir a versão mais recente do DirectX® na Internet, em <http://www.microsoft.com/windows/directx> e instalá-la.

2.2 Requisitos mínimos

Memória principal: 128 MB
Disco rígido: Até 9 GB para imagens em DVD



Recomendamos a instalação dos controladores mais recentes certificados pelos WHQL. WHQL equivale a Windows Hardware Quality Labs (Laboratórios de Qualidade de Hardware do Windows) e significa que o dispositivo controlador certificado pela Microsoft® é compatível com o Microsoft® Windows® e o hardware relevante.

2.3 Formatos suportados

O Nero ImageDrive suporta os seguintes formatos:

Formatos de ficheiro de imagem	Tipos de disco de imagem
<ul style="list-style-type: none"> ■ NRG ■ ISO 	<ul style="list-style-type: none"> ■ CD ■ DVD-ROM

3 Lançar o programa

3.1 Lançar o Nero ImageDrive através do Nero StartSmart

Para lançar o Nero ImageDrive através do Nero StartSmart, efectue o seguinte procedimento:

1. Clique no ícone **Nero StartSmart**.
→ É aberta a janela do Nero StartSmart.
2. Clique no botão seta no lado esquerdo da janela.
→ É aberta a área alargada.

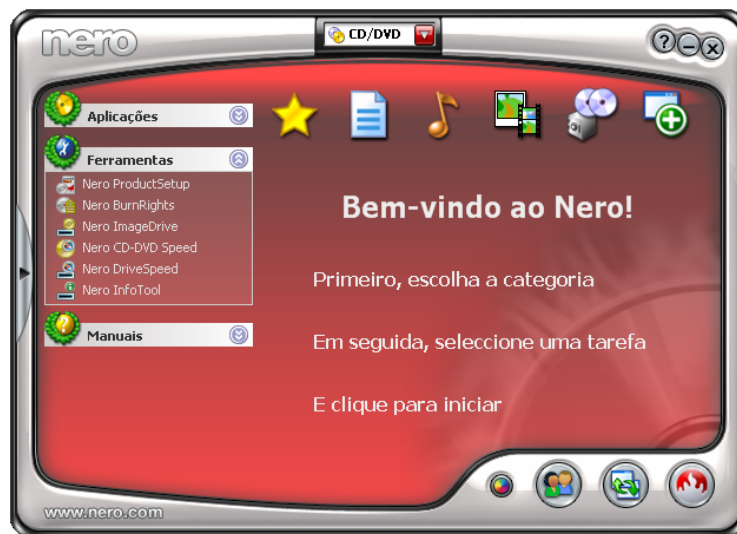


Fig. 1: Nero StartSmart

3. Seleccione a entrada **Nero ImageDrive** na caixa de lista **Aplicações**.
→ É aberta a janela **Nero ImageDrive**.
→ Lançou o Nero ImageDrive através do Nero StartSmart.

3.2 Lançar o Nero ImageDrive directamente

Para lançar o **Nero ImageDrive** directamente, efectue o seguinte procedimento:

1. Seleccione **Iniciar** (ícone Iniciar) > **(Todos) Programas** > **Nero 7 (Premium)** > **Tools** > **Nero ImageDrive**.
→ É aberta a janela **Nero ImageDrive**.
→ Lançou o Nero ImageDrive.

4 Funcionar com o Nero ImageDrive

4.1 Interface do programa

A interface do programa Nero ImageDrive é o ponto de partida para executar o Nero ImageDrive, configurando até duas unidades virtuais e montando ficheiros de imagens.

O Nero ImageDrive possui até três separadores: o separador **Opções** está sempre disponível, enquanto os separadores **Primeira unidade** e **Segunda unidade** só estão visíveis quando as respectivas unidades estão disponíveis.

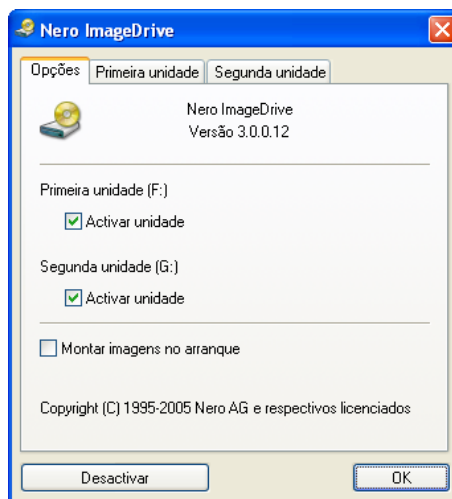


Fig. 2: Separador **Opções**

Existem as seguintes opções de entrada:

Activar/Desactivar	Activa/desactiva o Nero ImageDrive (consulte Activar o Nero ImageDrive).
OK	Aplica as alterações e fecha o Nero ImageDrive.
Separador Opções	
Activa primeira/segunda unidade	Activa a primeira/segunda unidade virtual (consulte Activar unidades).
Montar imagens no arranque	Monta ficheiros de imagem automaticamente, aquando do arranque.
Separadores da Primeira unidade e Segunda unidade	
Imagem	Mostra o nome de ficheiro da imagem montada actualmente ou mais recentemente.
...	Mostra a janela Abrir imagem onde pode seleccionar um ficheiro de imagem.
Mostrar info de imagem	Abre a janela Informação , que fornece informações sobre o ficheiro de imagem montado, tais como o nome, a data e o tamanho.
Ejectar	Desactiva a imagem (corresponde a ejectar um disco). Assim que a imagem for desactivada, aparece o botão Carregar .

Carregar

Monta a imagem que aparece no ecrã **Imagem**. Quando montar a imagem, aparece o botão **Ejectar**.

4.2 Aplicações de amostra

O Nero ImageDrive é uma unidade virtual que permite carregar imagens. Uma imagem ou um ficheiro de imagem é uma imagem virtual de um CD ou DVD. O Nero ImageDrive permite-lhe tratar imagens como discos e abrir ficheiros ou executar programas a partir da unidade virtual (que pode encontrar em Microsoft Windows Explorer™).

O Nero ImageDrive é ideal para aplicações como:

- Carregar uma imagem de um CD de jogos no Nero ImageDrive para eliminar o irritante ruído de rotação quando o jogo é lançado.
- Carregar discos utilizados frequentemente, tais como o CD de uma agenda telefónica, como uma imagem no Nero ImageDrive, para que o CD não tenha de ser inserido de cada vez que o quiser utilizar.
- Por exemplo, criar uma imagem de um vídeo ou de uma apresentação de diapositivos que está a produzir com o Nero Vision, para que possa testá-la primeiro com o Nero ImageDrive.



Pode criar imagens com o Nero Burning ROM (a partir de dados no computador ou como cópia de um disco inserido), bem como com aplicações como o Nero Vision ou o Nero Recode.



O Nero Burning ROM é um completo programa de gravação. O Nero Burning ROM faz parte do Nero 7 Suite e é instalado automaticamente com o Nero 7. Para mais informações, consulte o Manual do Nero Burning ROM.



O Nero Vision é um programa para captar, criar e gravar vídeos. O Nero Recode é um conversor de vídeo. Ambas as aplicações fazem parte do Nero 7 Suite e são instaladas automaticamente com o Nero 7. Para mais informações, consulte os manuais do Nero Vision e Nero Recode.

5 Activar o Nero ImageDrive

O Nero ImageDrive está inicialmente desactivado por defeito. A primeira vez que lançar o programa tem de o activar. Só depois pode utilizar as funções do Nero ImageDrive. Para activar o Nero ImageDrive, efectue o seguinte procedimento:

1. Lançar o Nero ImageDrive (consulte [Lançar o programa](#)).
 - Aparece uma caixa de diálogo que lhe pergunta se gostaria de activar o Nero ImageDrive.

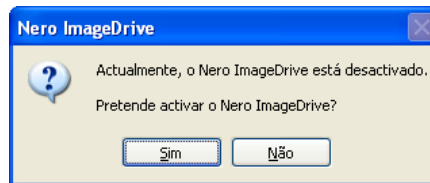


Fig. 3: Caixa de diálogo de activação do Nero ImageDrive

2. Clique no botão **Sim**.
 - O Nero ImageDrive é activado. Aparece uma caixa de diálogo a aconselhá-lo de que deve reiniciar o computador, para que as alterações entrem em vigor.
3. Clique no botão **OK**.
 - A caixa de diálogo é fechada.
4. Reinicie o seu computador.
 - O processo de activação continua. Aparece uma caixa de diálogo durante este processo. O Nero ImageDrive abre-se quando este processo terminar.

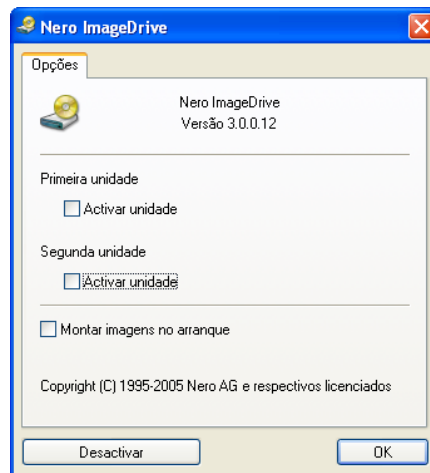


Fig. 4: Nero ImageDrive

- Activou o Nero ImageDrive. Pode agora utilizar o Nero ImageDrive e activar as unidades virtuais.



Se não quiser mais utilizar o Nero ImageDrive, pode desactivá-lo no botão **Desactivar**.

6 Activar unidades

Depois de activar o Nero ImageDrive, pode utilizá-lo para configurar até duas unidades virtuais. Para o fazer, efectue o seguinte procedimento:

1. Lançar o Nero ImageDrive (consulte [Lançar o programa](#)).
2. Para activar a primeira unidade, marque a caixa **Primeira unidade > Activar unidade**.
→ A unidade virtual é activada e é-lhe atribuída a primeira letra de unidade disponível. A letra de unidade aparece entre parênteses depois de **Primeira unidade**. É criado o separador **Primeira unidade**.
3. Para activar a segunda unidade, marque a caixa **Segunda unidade > Activar unidade**.
→ A unidade virtual é activada e é-lhe atribuída a primeira letra de unidade disponível. A letra de unidade aparece entre parênteses depois de **Segunda unidade**. É criado o separador **Segunda unidade**.

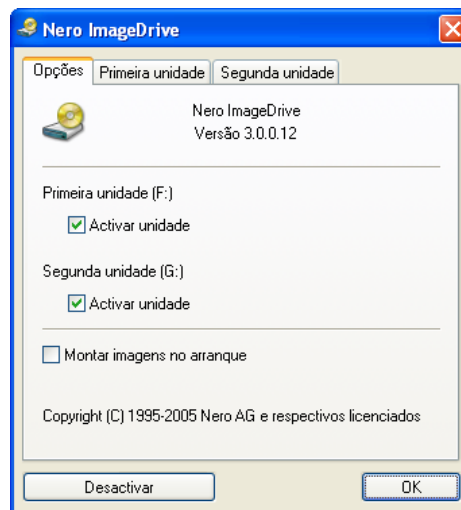


Fig. 5: Nero ImageDrive com duas unidades activadas

- Activou as unidades. As unidades virtuais estão agora disponíveis no seu computador e aparecem no Microsoft Windows Explorer™.

7 Montar imagens

7.1 Montar imagens com o Nero ImageDrive

Uma imagem ou um ficheiro de imagem é um ficheiro individual no disco rígido que contém uma imagem de um disco completo. Assim, uma imagem é um disco virtual que pode gravar para um disco real, por exemplo, com o Nero Burning ROM. Com a unidade virtual do Nero ImageDrive, pode carregar a imagem (montar o disco virtual) e lê-la ou executá-la.

O seguinte requisito tem de ser cumprido:

- Tem de activar uma unidade virtual.

Para montar a imagem, efectue o seguinte procedimento:

1. Lançar o Nero ImageDrive (consulte [Lançar o programa](#)).
2. Clique no separador da unidade que pretende.
3. Clique no botão
 - Aparece a janela **Abrir imagem**.
4. Selecciona o ficheiro de imagem que pretende e clique no botão **Abrir**.
 - O ficheiro de imagem é montado e o nome de ficheiro aparece no ecrã **Imagem**. Abre-se uma janela no Microsoft Windows Explorer™ e aparecem os conteúdos da unidade virtual.

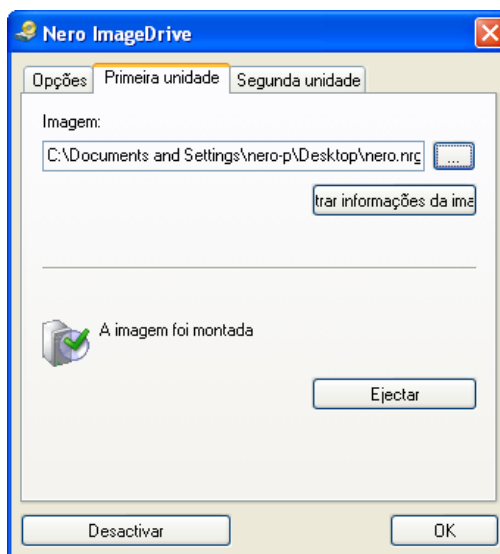


Fig. 6: Ficheiro de imagem montado

5. Para ver mais informações sobre o ficheiro de imagem, clique no botão **Mostrar info imagem**.
 - A caixa de diálogo **Informação** aparece mostrando o nome, a data de criação, o número de faixas, o tipo de disco e o tamanho da imagem.

6. Se quiser que a imagem seja montada automaticamente quando o computador arranca:
 1. Clique no separador **Opções**.
 2. Marque a caixa **Montar imagens no arranque**.
- Montou uma imagem na unidade virtual e pode agora utilizá-la sempre que quiser. Clique no botão **Ejectar** para voltar a desactivar a imagem.



Podem voltar a activar (montar) rapidamente um ficheiro de imagem desactivado (ejectado), utilizando o botão **Carregar**.

7.2 Montar imagens a partir do Microsoft Windows Explorer™

Também pode montar uma imagem a partir do Microsoft Windows Explorer™ fazendo duplo clique numa unidade virtual (desde que essa unidade esteja activada). No entanto, isto só funciona com a primeira de um máximo de duas unidades configuradas.

Para poder montar uma imagem a partir do Microsoft Windows Explorer™, tem de especificar que os ficheiros de imagem devem ser abertos com o Nero ImageDrive. Para o fazer no Windows® XP, por exemplo, efectue o seguinte procedimento:

1. Clique com o botão direito do rato num ficheiro de imagem para abrir o menu de contexto.
2. Seleccione **Abrir com > Escolher programa**.

→ Aparece a janela **Abrir com**.
3. Seleccione o Nero ImageDrive na lista **Programas**.
Se o Nero ImageDrive não aparecer na lista, clique no botão **Procurar** e seleccione Nero ImageDrive.
4. Marque a caixa **Utilizar sempre o programa seleccionado para abrir este tipo de ficheiro**.
5. Clique no botão **OK**.

→ A imagem é montada na primeira unidade virtual.
De futuro, os ficheiros de imagem deste tipo serão montados numa unidade virtual quando fizer duplo clique na imagem.

7.3 Montar imagens com a introdução de uma linha de comando

Também pode montar uma imagem numa unidade virtual introduzindo uma linha de comando (desde que uma unidade virtual esteja activada). No entanto, isto só funciona com a primeira de um máximo de duas unidades configuradas.

Uma das possíveis aplicações seria guardar os comandos para montar imagens diferentes como ficheiros batch (*.bat), para que pudesse alternar rapidamente entre as diferentes imagens sem ter de abrir o Nero ImageDrive.

Estão disponíveis os seguintes comandos:

<pre>cd "\Path_to_ImageDrive\ ImageDrive "Path_to_Image\image.nrg"</pre>	<p>Monta o ficheiro de imagem especificado.</p> <p>Em vez de <code>Path_to_ImageDrive</code>, introduza o caminho para a pasta do programa Nero ImageDrive (e.x. Program Files\Nero\Nero 7\Nero ImageDrive).</p> <p>Em vez de <code>Path_to_Image</code>, introduza o caminho para o ficheiro de imagem. Certifique-se de que inclui o nome do ficheiro, bem como a extensão (<code>image.nrg</code> no nosso exemplo).</p>
<pre>cd "\Path_to_ImageDrive\ ImageDrive ""</pre>	<p>Ejecta o ficheiro de imagem.</p>

8 Lista de imagens

Fig. 1: Nero StartSmart.....	6
Fig. 2: Separador Opções	7
Fig. 3: Caixa de diálogo de activação do Nero ImageDrive	9
Fig. 4: Nero ImageDrive	9
Fig. 5: Nero ImageDrive com duas unidades activadas.....	10
Fig. 6: Ficheiro de imagem montado.....	11

9 Índice remissivo

A

Activar 7, 9

C

Contacto 16

Convenções..... 4

D

Desactivar 9

E

Exemplo de utilização..... 8

F

Formato ficheiro..... 5

Formatos

suportados..... 5

G

Grupo alvo 4

I

Imagem

abrir 7

carregar 8

criar 8

desactivar 12

ejectar..... 7, 12

montar 11

montar a partir do MS Windows Explorer..... 12

montar com uma linha de comando 13

montar no arranque..... 7, 12

mostrar informação 7

Interface de utilizador 7

Introduzir linha de comando..... 13

L

Lançar programa 6, 9, 10, 11

M

Mostrar informação imagem 11

N

Nero Burning ROM 8

Nero ImageDrive

lançar directamente 6

starting via StartSmart 6

Nero Recode..... 8

Nero Vision 8

R

Requisitos 5

Requisitos de sistema 5

S

Separador

Opções..... 7

primeira/segunda unidade 7

Sistema operativo 5

T

Tipo disco 5

U

Unidade

activar 7, 10

10 Contacto

Nero ImageDrive é um produto da Nero AG.



Nero AG
Im Stoeckmaedle 13-15
76307 Karlsbad
Alemanha

Web: www.nero.com
Ajuda: <http://support.nero.com>
Correio electrónico: techsupport@nero.com
Fax: +49 724 892 8499

Copyright © 2007 Nero AG e os seus licenciadores. Todos os direitos reservados.