



Manual do InCD

Nero AG

InCD5

Informações sobre direitos de autor e marcas

O manual do InCD e todos os seus conteúdos estão protegidos por direitos de autor e são propriedade da empresa Nero AG. Todos os direitos reservados. Este manual contém materiais protegidos pelos direitos de autor à nível internacional. É proibida a reprodução total ou parcial, a transmissão ou qualquer outra forma de cópia deste manual sem autorização expressa por escrito da Nero AG.

A empresa Nero AG rejeita quaisquer responsabilidades que transcendam os direitos de garantia legais. A Nero AG não se responsabiliza pela exactidão dos conteúdos do manual de instruções do InCD. O conteúdo do software fornecido, assim como do manual do utilizador do InCD, poderá ser alterado sem aviso prévio.

Todos os nomes de marcas e as marcas são propriedade dos respectivos proprietários.

Todas as marcas são listadas apenas a título informativo.

As marcas registadas "Mount Rainier" e "EasyWrite" são propriedade do Grupo Mount Rainier.

Copyright © 2007 Nero AG AG e seus licenciados. Todos os direitos reservados

REV 5,1; SW: 5.5.0.5





Índice

1	Informações gerais	4
1.1	Sobre o manual	4
1.2	Sobre o InCD	4
1.3	Versões do InCD	4
2	Informações técnicas	5
2.1	Requisitos do sistema	5
2.1.1	Sistemas operacionais	5
2.1.2	Hardware	5
2.1.3	Software de escrita de pacotes	5
2.1.4	Discos suportados	5
2.1.5	Formatos de disco suportados	6
3	Instalação	7
3.1	Instalar o InCD	7
3.2	Desinstalar o InCD	8
4	Acesso ao InCD	9
4.1	Separador InCD	10
4.2	Iniciar InCD	11
4.3	Predefinições do InCD	13
4.3.1	Determinar definições gerais do InCD	14
4.3.2	Determinar ação ao inserir um disco vazio	15
4.3.3	Determinar ação ao ejetar um disco R aberto	15
5	Tela Formatar	17
5.1	Formatar um disco	19
6	Tela Eliminar	20
6.1	Apagar discos	21
7	Tela Informações sobre a unidade	22
8	Tela Opções da unidade	24
9	Armazenamento de dados num disco formatado com o InCD	25
10	Eliminação de dados num disco formatado com o InCD	26
11	Atalhos de teclado	27
12	Índice	28
13	Contactos	29
13.1	Informações sobre contactos	29

1 Informações gerais

1.1 Sobre o manual

Para você utilizar este manual de uma maneira mais adequada é necessário que entenda os seguintes símbolos:

Símbolo	Significado
	Identifica avisos, pré-requisitos ou instruções importantes a serem seguidas.
	Identifica informações adicionais ou conselhos.
1. Inicie...	O número no início de uma linha significa um procedimento. Execute a ação na sequência indicada.
	Indica um resultado intermediário.
	Indica um resultado.
OK	Indica partes de texto ou botões que aparecem na interface do programa. Estes são apresentados em negrito.
<u>Capítulo</u>	Indica referências a outros capítulos. Estas referências são executadas como ligações e grifadas em vermelho.
[...]	Identifica atalhos de teclado para a introdução de comandos.

1.2 Sobre o InCD

O InCD é uma aplicação de escrita de pacotes, que configura discos para que sejam utilizados como disquetes de grande capacidade. Permite copiar arquivos para disco utilizando a função arrastar e largar do Windows® Explorer® ou guardá-los em disco com outra aplicação. O InCD utiliza o sistema de arquivos UDF e é compatível com o UDF-Reader do Windows® 2000 e Windows® XP. Após a configuração do disco você poderá verificar se existem erros. Nos sistemas de arquivos a partir de UDF 2,50 o InCD também tem acesso a dados nas seções incorretas, graças à possibilidade de metadados duplicados, oferecendo assim uma proteção suplementar dos dados. Com o SmartDetect o InCD disponibiliza de uma tecnologia que reconhece automaticamente as características de escrita de gravadores, e isso também, se o gravador for posterior à versão do InCD. Obviamente a mídia formatada pelo InCD é compatível com outros produtos com padrão de software UDF.



O InCD já não trabalha exclusivamente com discos regraváveis (CD-RW, DVD-RAM, DVD+RW, DVD-RW). Agora é possível escrever com o InCD em qualquer disco comercializado, entretanto em discos que são apenas graváveis uma vez (discos R) não podem ser apagados e configurados novamente.

1.3 Versões do InCD

O O InCD 5 encontra-se disponível em 2 versões diferentes:

InCD 5 e o **InCD 5 Essentials**.

Ambas versões dispõem da totalidade do conjunto de funções.

2 Informações técnicas

2.1 Requisitos do sistema

2.1.1 Sistemas operacionais

- Windows® 2000 a
- Windows® XP
- Windows® 2003 Server™
- Windows Vista™

2.1.2 Hardware

Gravador CD/DVD que suporta discos graváveis tanto uma como várias vezes (de acordo com o MMC, gravador RW Multiread,, gravador compatível com MRW (Mt Rainer)).



A maioria das unidades que suportam a função Mount Rainier têm a assinatura "EasyWrite". Easy Write é uma marca registada da Philips. Mais informações sobre Mt. Rainier pode ser encontrada no site <http://www.mt-rainier.org>

2.1.3 Software de escrita de pacotes

Apesar do InCD ser capaz de trabalhar com discos que forão formatados com um software diferente ele não é compatível com outros softwares de escrita de pacotes, ou seja; os mesmos deverão ser desinstalados antes da instalação do InCD. Antes da instalação, o InCD verifica as aplicações instaladas e interrompe o setup, em caso encontre um software diferente de escrita de pacotes. Se for o caso, aparecerá então uma janela de diálogo e o avisará do ocorrido.

2.1.4 Discos suportados

- Discos graváveis tanto uma como várias vezes:
CD-R, CD-RW, DVD±R, DVD±RW, DVD-RAM, BD-R, BD-RE, HD-DVD, HD-DVD-R



Discos graváveis uma vez (discos R.) podem ser formatados com o InCD e irem sendo escritos, dependendo da sua capacidade de armazenamento. Também se podem apagar os dados, mas o espaço de memória correspondente não é reaproveitável. Tais discos, ao contrário de discos RW/RE, não podem ser reformatados com o InCD e depois reescritos.



Um DVD-RAM pode ter vários tipos de proteção contra escrita (cartridge, proteção contra escrita específica de uma mídia, etc.). Se esse for o caso, deverá ser removido. Caso contrário, não é possível escrever, apagar ou formatar o disco.

2.1.5 Formatos de disco suportados

- CD-MRW, DVD+MRW (CD-RWs ou DVD+RWs padrão que tenham sido formatados como MRW (Mount Rainier reWrite) num gravador que suporta Mount Rainier)



Caso você deseje **ler** (não criar!) discos MRW em unidades que não sejam compatíveis com o formato de disco MRW você irá necessitar de um remapper; o InCD Reader. Este não é instalado com o InCD, mas você pode baixá-lo gratuitamente..

3 Instalação

3.1 Instalar o InCD

Para a instalação do InCD, os seguintes requisitos devem ser cumpridos:

- Você deve desinstalar as versões mais antigas do InCD (3.x e 4.x).
- Você deve ter direitos de administrador no computador em que deseja instalar ou desinstalar o InCD.

O InCD é uma aplicação do Nero 7 e como tal pode ser adquirida em disco e também no pacote de download do Nero 7. Porém, o InCD não vem instalado automaticamente na instalação padrão do Nero.

Devido a isso, você deverá

- selecionar a opção **Instalação personalizada** quando fizer a primeira instalação do Nero 7 e selecionar adicionalmente a entrada **InCD** na tela **Seleção de aplicação**, ou
- executar uma instalação posterior do InCD com a ajuda do ProductSetup do Nero.



Você encontrará instruções detalhadas na primeira vez que instalar o software no Manual de Consulta Rápida do pacote Nero.

Caso você deseje instalar o InCD uma outra hora proceda da seguinte maneira:

1. Feche todos os programas desnecessários do Windows® e encerre um programa anti-vírus que estiver eventualmente aberto.
2. Abra o Nero StartSmart.
3. Selecione na área expandida do Nero StartSmart **Nero Toolkit > Nero ProductSetup**.
→ Aparece a tela Nero ProductSetup.
4. Selecione o ícone de menu **Setup**.
5. Clique no botão **Alterar**.
→ Aparece o assistente de instalação do Nero 7 com a sua primeira tela – **Instalação personalizada**.
6. Clique com o botão direito do mouse na entrada InCD na lista das aplicações do Nero.
→ É aberto o menu de contexto.
7. Selecione a entrada Esta função, e assim como todas as sub-funções, elas serão instaladas no seu disco rígido local.
→ A entrada InCD já não está assinalada com um x vermelho, mas sim com um ícone de unidade, tal como todas as outras aplicações selecionadas.
8. Clique no botão **Seguinte**.
→ Aparece a tela **Nero 7 está a ser instalado** que lhe permitirá acompanhar o decorrer do processo de instalação. Em seguida, aparece automaticamente a tela **Definições**.
9. Clique no botão **Seguinte**.
→ Aparece uma janela de diálogo que lhe informará que o Windows® terá de ser reiniciado.

10. Clique no botão **Sim**.
 - ➔ O seu computador é reinicializado. O InCD está instalado; o ícone InCD encontra-se disponível na área de informação da barra de tarefas, no Windows® Explorer®, o separador **InCD** encontra-se disponível nas **Propriedades** das unidades de discos. Aparecerá de novo o Nero StartSmart

3.2 Desinstalar o InCD

A desinstalação do InCD é executada com a ajuda do ProductSetup do Nero, tal como em todas as outras aplicações do Nero.

Para remover totalmente o InCD do seu computador, proceda da seguinte maneira:






1. Feche todos os programas desnecessários do Windows® e encerre um programa anti-vírus eventualmente aberto.
2. Abra o Nero StartSmart.
3. Selecione na área expandida do Nero StartSmart a entrada **Nero ProductSetup** do menu de seleção **Ferramenta**.
 - ➔ Aparece a tela **Nero ProductSetup**.
4. Clique no botão **Alterar**.
 - ➔ Aparece o assistente de instalação do Nero 7 com a sua primeira tela – **Instalação personalizada**.
5. Clique com o botão direito do mouse na entrada **InCD** na lista das aplicações do Nero.
 - ➔ É aberto o menu de contexto.
6. Selecione a entrada **Esta função deixará de estar disponível**.
 - ➔ A entrada InCD já não está assinalada com um ícone de unidade como todas as outras aplicações selecionadas, mas sim com um x vermelho.
7. Clique no botão **Seguinte**
 - ➔ Aparece a tela **Nero 7 está a ser instalado** que lhe permite acompanhar o decorrer do processo de desinstalação. Em seguida, aparece automaticamente a tela **Definições**.
8. Clique no botão **Seguinte**.
 - ➔ Aparece uma janela de diálogo que solicitará que reinicialize o Windows®.
9. Clique no botão **Sim** da janela de diálogo.
 - ➔ O Windows® é reinicializado e o InCD está desinstalado.

4 Acesso ao InCD

Após a inicialização do computador, o ícone do InCD encontra-se automaticamente disponível na área de informação da barra de tarefas (não é criado um link especial no diretório de programas). Através deste ícone o InCD pode ser inicializado.

O símbolo do InCD pode ter formas diferentes e dispõe de vários tipos de informação do disco que se encontra na mesma. Esta informação pode ser indicada quando o estado se altera, dependendo da definição selecionada nas predefinições do separador **Geral do InCD** (consultar capítulo [Determinar definições gerais do InCD](#)).

Poderão surgir os seguintes formatos de ícone do InCD:

	Forma padrão do ícone do InCD
	O disco contido na unidade foi montado pelo InCD.
	O disco contido na unidade foi reconhecido, mas não foi possível ao InCD montá-lo. Este ícone aparece quando, por exemplo, foi inserido um disco MRW e a unidade não suporta a escrita MRW.
	O disco contido na unidade foi montado pelo InCD, mas o disco só pode ser localizado para leitura.
	O InCD não reconheceu nenhum disco na unidade.

Existem três maneiras de trazer a janela principal do InCD:

- Clique duas vezes no ícone do InCD na área de informação da barra de tarefas
- Menu de contexto do ícone do InCD, entrada **Para a janela principal** ou **Predefinições**.
- Com o disco adequado introduzido, através do menu de contexto na entrada da unidade no Windows® Explorer®. As seguintes entradas do menu de contexto abrem o InCD:

InCD Formatar	Abre a tela Formatar do InCD (consultar capítulo Tela Formatar).
InCD Eliminar	Abre a tela Eliminar do InCD (consultar capítulo Tela Eliminar).
Propriedades	Abre a janela Propriedades da unidade selecionada com o separador InCD , que indica as capacidades da unidade e o estado do disco (consultar capítulo Separador InCD e Tela Informações sobre a unidade).



O InCD não pode ser encerrado e assim "desligado". Fica ativo em plano de fundo até ser desinstalado (consultar capítulo [Desinstalar o InCD](#)).

4.1 Separador InCD

O InCD cria, após a instalação, o separador **InCD** no menu de contexto da unidade de gravação sob **Propriedades**. Este fornece informações sobre o gravador e o disco inserido e permite o acesso às telas mais importantes do InCD.

O separador **InCD** disponibiliza das mesmas informações sobre a capacidade do aparelho e do estado do disco inserido que a da tela **Informações da unidade** (consultar capítulo [Tela Informações sobre a unidade](#)).

Caso seja possível o acesso à formatação e escrita do disco inserido (sob **Capacidades do dispositivo**, ou seja, a caixa de verificação **Gravador** está ativada), encontram-se adicionalmente disponíveis os seguintes botões de acesso ao InCD:

Formatar	Abre a tela Formatar com algumas possibilidades de configuração para a formatação do disco que se encontra na unidade (consultar capítulo Tela Formatar).
Eliminar	Abre a tela Eliminar , na qual poderá apagar o disco inserido rápidamente ou completamente (consultar capítulo Tela Eliminar).
Opções	Abre a tela Opções da unidade , na qual poderá configurar as várias opções, dependendo do disco inserido (consultar capítulo Tela Opções da unidade).

4.2 Iniciar InCD

Para iniciar o InCD, proceda da seguinte maneira:

1. Clique duas vezes no ícone do InCD na barra de tarefas
 → Surge a tela principal do InCD.



Você também poderá iniciar o InCD através do menu de contexto do ícone do InCD (entrada de menu **Para a janela principal**), dando da mesma forma acesso direto às predefinições do InCD.

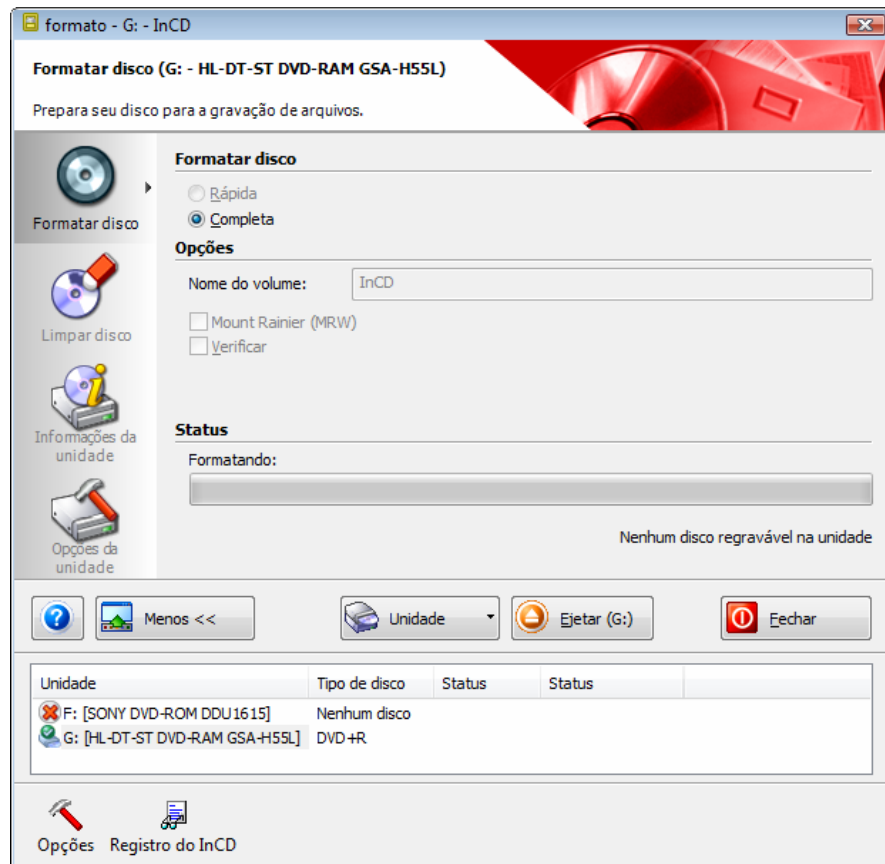


Fig. 1:Tela principal do InCD

Na tela principal do InCD encontram-se disponíveis os seguintes ícones e botões:

Botões	
?	Abre um menu de contexto através do qual poderá encontrar ajuda e uma lista das combinações de teclas disponíveis (consultar capítulo Atalhos de teclado para a execução de comandos.
Mais/ Diminuir	Abre/fecha a área expandida na parte inferior da tela com os botões Definições e Protocolo InCD . Além disso, dependendo da unidade utilizada e o disco inserido, informações relativas à unidade, tipo de disco, estado e progresso podem surgir .
Unidade	Possibilita a seleção de uma unidade, quando várias se encontram disponíveis. Este botão não é indicado, em caso de existir só uma unidade.
Ejectar/Inserir	Abre/fecha a gaveta da unidade.

Fechar	Encerra o InCD.
Definições	Abre a tela Predefinições do InCD , na qual poderá definir, além do comportamento geral do InCD como o InCD deverá reagir quando um disco é inserido ou ejetado (consultar (Determinar definições gerais do InCD)).
Protocolo InCD	Abre a janela Protocolo InCD , na qual é indicada o protocolo de sessão, que o InCD cria automaticamente durante os trabalhos. Tem a possibilidade de inserir em outros programas e gravar este protocolo, ou partes dele, através da área de transferência.

Ícones	
Formatar um disco	Abre a tela Formatar com algumas possibilidades de definição para a formatação do disco que se encontra na unidade (consultar capítulo Tela Formatar).
Apagar disco	Abre a tela Eliminar , na qual poderá apagar o disco inserido rapidamente ou completamente (consultar capítulo Tela Eliminar).
Informação da unidade	Abre a tela Informação da unidade com indicações sobre as capacidades do dispositivo e do estado do disco (consultar capítulo Tela Informações sobre a unidade).
Opções da unidade	Abre a tela Opções da unidade , que indica as opções possíveis dependendo do tipo de disco inserido (consultar capítulo Tela Opções da unidade).

4.3 Predefinições do InCD

Antes de iniciar o InCD, é possível configurar o comportamento geral do InCD e determinar como o InCD deve reagir, quando é inserido um disco:

Para tal, encontram-se disponíveis na janela **Predefinições do InCD** as seguintes possibilidades de definição:

- Separador **Geral** (consultar capítulo [Determinar definições gerais do InCD](#))

Caixa de verificação Ocultar TrayIcon	Ativa/desativa a indicação do ícone do InCD na área de informação da barra de tarefas.
Caixa de verificação Indicar permanentemente alterações na área do TrayIcon	Ativa/desativa a indicação permanente do ícone do InCD em forma alterada dependendo da unidade ou disco presentes. Caso esta caixa de controle se encontre desativada, o ícone do InCD só se altera temporariamente, caso o estado da unidade e/ou do disco se altere.
Caixa de verificação Não mostrar indicação 'Formatação concluída'	Ativa/desativa o aparecimento de uma mensagem no fim do processo de formatação.
Caixa de verificação Ativar opções de formatação alargadas	Ativa/desativa as opções de formatação alargadas. Esta caixa de verificação deve estar ativada, caso deseje selecionar um sistema de arquivos que não seja o UDF 1.50 padrão.
Caixa de verificação Apenas indicar notificações de resultados fundamentais	Ativa/desativa a indicação somente das informações mais importantes relativas a eventos durante o trabalho com o InCD. Esta definição é suficiente para o funcionamento normal.
Caixa de verificação Manter aberto o campo de diálogo com notificação de eventos	Ativa/desativa a visualização de uma área de informação no canto inferior direito da tela.
Menu de seleção Idioma	Permite a seleção do idioma a ser utilizado pelo InCD.

- Separador Auto-formatação (consultar capítulo [Determinar ação ao inserir um disco vazio](#))

Campo de opção Não fazer nada	Não executa nenhuma ação quando inserir um disco.
Campo de opção Auto-formatação (quando possível)	Inicia uma formatação rápida quando inserir um disco, caso seja possível.
Campo de opção Abrir diálogo 'Formatação'	Abre o diálogo de formatação ao inserir um disco.
Campo de opção Deixar o InCD decidir	O InCD seleciona, de acordo com o gravador e o disco inserido, uma das três opções acima.

- Separador Discos regraváveis são ejetados (consultar capítulo [Determinar ação ao ejetar um disco R aberto](#))

Campo de opção Seleção interativa	Faz surgir uma janela de diálogo antes da ejeção de um disco gravável uma vez (disco R), através da qual poderá selecionar se deseja ejetar o disco imediatamente ou só após o encerramento da sessão.
Campo de opção Encerrar a última sessão no disco antes da ejeção	O disco não é ejetado antes da última sessão ter sido encerrada.
Campo de opção Ejetar imediatamente	Ejeta o disco imediatamente, sem encerrar a última sessão.

4.3.1 Determinar definições gerais do InCD

Para determinar as predefinições gerais do InCD, proceda da seguinte maneira:

1. Inicie o InCD.
2. Clique no botão **Mais**.
→ Surge a área expandida.
3. Clique no botão **Definições**.
→ Surge a tela Definições do InCD.
4. Clique no separador **Geral**.
5. Ative a caixa de verificação **Ocultar TrayIcon**, caso o ícone do InCD na área de informação da barra de tarefas não deva ser indicado.
6. Desative a caixa de verificação **Indicar permanentemente alterações na área do TrayIcon**, caso deseje que apenas seja indicado temporariamente através da modificação do ícone do InCD alterações no estado da unidade ou do disco.
7. Ative a caixa de verificação **Não mostrar indicação 'Formatação concluída'**, caso não deseje nenhuma mensagem após conclusão do processo de formatação.
8. Ative a caixa de verificação **Ativar opções alargadas**, caso devam surgir tanto o menu de seleção **Sistema de arquivos** na área expandida da tela **Formatar disco**, como todas as opções disponíveis na tela **Opções da unidade**.



Esta caixa de verificação deve estar ativada, caso deseje, por exemplo, utilizar na formatação um sistema de arquivos que não seja do padrão UDF 1,50.

9. Ative a caixa de verificação **Apenas indicar notificações de resultados fundamentais**, caso só deseje receber as informações mais importantes.
10. Ative a caixa de verificação **Manter aberto campo de diálogo com notificações de resultados**, caso deseje manter acessível a janela de diálogo de informação no canto inferior direito da tela.
11. Selecione no menu de seleção o idioma que deverá ser utilizado no InCD.
12. Clique no botão **OK**.
→ As predefinições gerais encontram-se determinadas.

4.3.2 Determinar ação ao inserir um disco vazio

Para determinar a ação a ser efetuada automaticamente após a inserção de um disco vazio, proceda da seguinte maneira:

1. Inicie o InCD.
2. Clique no botão **Mais**.
→ Surge a área expandida.
3. Clique no botão **Definições**.
→ Surge a tela Definições do InCD.
4. Clique no separador **Auto-formatação**.
5. Selecione o campo de opção **Não fazer nada**, caso nenhuma ação deva ser executada.
6. Selecione o campo de opção **Auto-formatação (quando possível)**, caso o InCD deva executar uma formatação automática, se for tecnicamente possível.
7. Selecione o campo de opção **Abrir diálogo 'Formatação'**, caso deva surgir uma janela de diálogo que permite ações adicionais além da formatação.
8. Selecione o campo de opção **Deixar o InCD decidir**, caso o InCD deva proceder automaticamente à seleção mais indicada, caso a caso, das três opções acima. Se o disco inserido puder ser automaticamente formatado, é selecionada **Auto-formatação (quando possível)**, caso contrário, a opção **Abrir diálogo 'Formatação'** deve ser selecionada.



Os CD-RWs e todos os discos R não podem ser formatados automaticamente. Todos os outros discos suportados só podem ser quando nas predefinições do InCD no campo de opção for selecionado **Auto-formatação (quando possível)** no separador **Auto-formatação**.

9. Clique no botão **OK**.
→ As ações que o InCD deve executar após a inserção de um disco vazio encontram-se determinadas.

4.3.3 Determinar ação ao ejetar um disco R aberto

Para determinar a ação que deve ser executada automaticamente ao ejetar um disco gravável uma vez aberto (DISCO R), proceda da seguinte maneira:

1. Inicie o InCD.
2. Clique no botão **Mais**.
→ Surge a área expandida.
3. Clique no botão **Definições**.
→ Surge a tela **Predefinições do InCD**.
4. Clique no separador Discos regraváveis são ejetados.
5. Selecione o campo de opção **Seleção interativa**, caso deseje selecionar se um disco gravável uma vez deve ser ejetado imediatamente ou apenas após encerramento da sessão.
6. Selecione o campo de opção **Encerrar a última sessão no disco antes da ejeção**, caso o disco não deva ser ejetado antes do encerramento da última sessão.
7. Selecione o campo de opção **Ejetar imediatamente**, caso o disco deva ser ejetado, mesmo que a última sessão ainda não tenha sido encerrada.

8. Clique no botão **OK**.
 - ➔ As ações que deverão ser executadas automaticamente antes da ejeção de um disco regravável encontram-se determinadas.

5 Tela Formatar

Discos não formatados devem ser formatados com o InCD antes de serem utilizados.

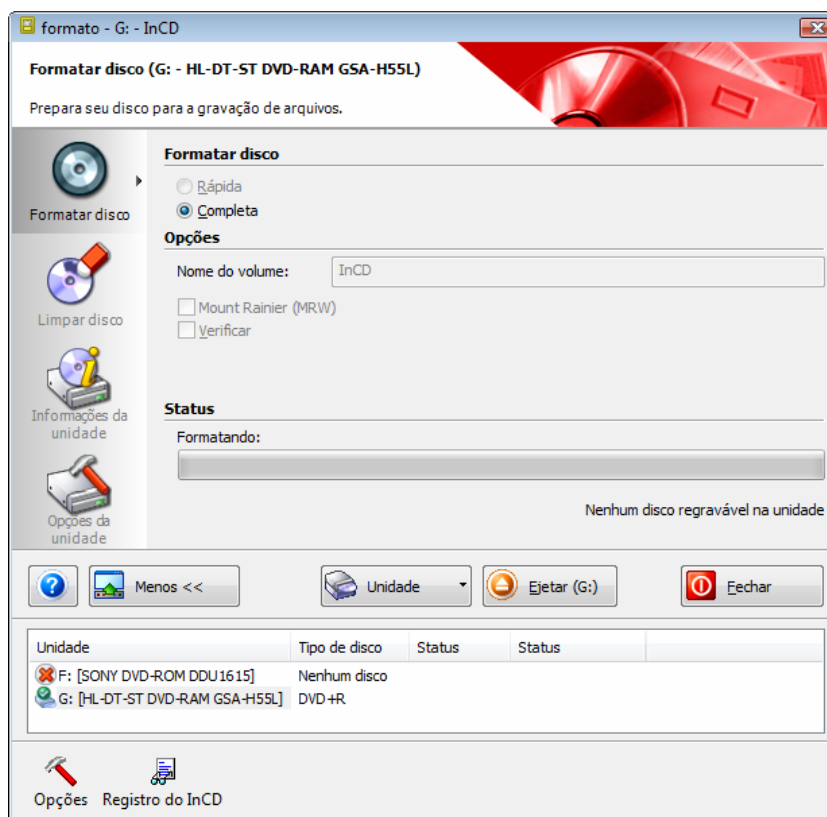


Fig. 2: : Tela **Formatar**

Para tal, encontram-se disponíveis na tela **Formatar** os seguintes campos de opção e caixas de verificação:

Campos de opção	
Rapidamente	<p>Apenas formata logicamente o disco, ou seja, os dados contidos no mesmo não são apagados, apenas as informações sobre os dados contidos. O disco aparenta estar vazio e encontra-se disponível na totalidade da sua capacidade de armazenamento, apesar dos dados antigos ainda se encontrarem fisicamente presentes. Este método de formatação adequa-se especialmente quando um disco já foi formatado.</p> <p>No entanto, a formatação rápida torna-se inadequada, quando se encontram no disco dados confidenciais, uma vez que estes são possíveis de recuperar após a formatação.</p> <p>Uma formatação rápida de discos vazios corresponde à formatação em pano de fundo.</p> <p>Discos novos, nunca formatados, só podem ser formatados completamente, nunca rapidamente.</p>
Completamente	<p>Não só apaga, dependendo da formatação da estrutura do sistema de gestão de arquivos, mas também "anula" o disco completo - os dados antigos deixam até de estar fisicamente presentes. Selecione esta opção, caso se encontrem dados confidenciais no disco a ser formatado.</p>



Durante a formatação, não é possível executar ordens adicionais no disco utilizado. Caso tenha instalado mais unidades, é possível trabalhar paralelamente com discos inseridos nas mesmas.

Caixas de verificação	
Mount Rainier (MRW)	Formata o disco no formato Mount Rainier.
Verificar	Verifica o sistema de arquivos do disco. Formatar com verificação pode demorar, dependendo do disco, de 30 a 45 minutos, em casos extremos até mais. Esta caixa de verificação não se encontra disponível em formatação MRW.
Duplicar metadados	Oferece proteção adicional dos dados escritos, uma vez que as informações sobre os dados são duplamente gravadas. No caso de uma parte defeituosa no disco, os dados ainda poderão ser lidos do mesmo jeito, graças aos metadados Esta caixa de verificação só se encontra disponível caso seja utilizado um disco que tenha sido anteriormente formatado no sistema de arquivos UDF 2.50 ou superior.



Caso a caixa de verificação **Ativar opções de formatação alargadas** nas predefinições do InCD no separador **Geral** se encontre ativada, surge adicionalmente a seleção de menu **Sistema de arquivos** na parte inferior da tela da área expandida. Aqui se pode seleccionar o formato UDF pretendido.

A formatação com o InCD tem durações diferentes, conforme o disco:

CD-R, CD-RW	Discos Ultra Speed ca. 10 minutos. Discos High-Speed ca. 20 minutos. Discos Low-Speed ca. 40 minutos.
DVD-R DVD-RW	Formatação completa em 15 (DVD 8x) a 90 (DVD 1x) minutos, Formatação rápida durante um a dois minutos até ser possível escrever dados no disco. A formatação completa de um disco anteriormente formatado dura apenas de um a dois minutos.
DVD-RAM CD+MRW DVD+MRW DVD+RW DVD+R	O disco encontra-se pronto para ser escrito após somente um a dois minutos de formatação, ou seja, é possível gravar dados no disco, enquanto o mesmo é simultaneamente formatado em pano de fundo.
BD-R BD-RE HD-DVD HD-DVD-R	Formatação em menos de um minuto.



Caso o disco já tenha sido repetidamente reescrito, poderão ocorrer erros durante a reformatação que levem à interrupção do processo de formatação. Nestes casos, você deve apagar completamente o disco antes de uma nova tentativa de formatação (consultar capítulo [Apagar discos](#)).



Formatação em pano de fundo

A formatação em pano de fundo é executada pela própria unidade quando esta não está

sendo utilizada, ou seja, não está sendo lida ou escrita. É interrompida, caso aceda ao disco (para ler, escrever ou ejetar) e retomada, caso a unidade volte ao estado não utilizada e a mesma ainda contenha o disco correspondente. Isto é igualmente válido, caso o computador seja desligado durante a formatação em pano de fundo.

5.1 Formatar um disco

Para formatar um disco, proceda da seguinte maneira:

1. Insira um disco no gravador.
2. Abra a janela principal do InCD.
3. Clique no ícone **Formatar disco**.
→ Surge a tela **Formatar**.
4. Selecione o campo de opção **Rapidamente** para uma formatação rápida, que apenas elimina a estrutura dos dados, ou o campo de opção **Completamente** para remover os dados presentes no disco.
5. Introduza um nome para o disco com não mais de 15 caracteres e sem espaços no campo de introdução **Nome do suporte de dados**.
6. Caso a caixa de verificação Mount Rainier (MRW) se encontre disponível – ou seja, o seu gravador consiga formatar MRW – ative-a, caso o disco deva ser formatado no formato MRW.
7. Ative a caixa de verificação **Verificar**, caso o disco deva ser verificado se contém erros físicos.
8. Caso a caixa de verificação **Duplicar metadados** se encontre disponível – ou seja, para o disco ser formatado no formato UDF 2,50 ou superior - ative-a, caso deseje gravar duplamente as meta-informações dos dados por razões de segurança.
9. Selecione o formato UDF. Que se encontra no menu de seleção Sistema de arquivos.



O menu de seleção Sistema de arquivos só se encontra disponível caso a caixa de verificação **Ativar opções de formatação alargadas** na tela Predefinições do InCD no separador **Geral** se encontre ativada.

10. Clique no botão **Iniciar**.
→ O processo de formatação inicia, sendo possível acompanhar o progresso do mesmo na barra de progresso.
→ O disco é ejetado assim que o processo de formatação finalize.

6 Tela Eliminar

Apagar um disco não se compara com apagar dados num disquete ou disco rígido, uma vez que apagar um disco anula a sua formatação, e o disco encontra-se outra vez vazio e como novo.



Discos graváveis uma vez (discos R.) podem ser formatados com o InCD e podem ser escritos, de acordo com a sua capacidade de armazenamento. Os dados podem voltar a ser removidos, mas o espaço de memória correspondente não volta a ficar disponível. Tais discos, ao contrário de discos RW/RE, não podem ser reformatados com o InCD e depois reescritos.



Fig. 3: Tela Eliminar

Na área **Apagar disco** da tela **Eliminar**, você pode selecionar entre apagar **rapidamente** ou apagar **completamente**:

- **Rapidamente**
Apenas a estrutura do sistema de arquivos é apagada, e o disco aparenta estar "vazio", mas os dados ainda se encontram fisicamente presentes.
- **Completamente**
Não só apaga a estrutura do sistema de arquivos, mas "anula" todo o disco e realmente o esvazia. Selecione esta opção, caso se encontrem dados confidenciais no disco a serem formatados.
- Caso as Predefinições do InCD no separador **Geral** se encontrem ativadas a caixa de verificação **Ativar opções de formatação alargadas** se encontrarão adicionalmente disponíveis na área expandida da tela as seguintes caixas de verificação: Na área **Apa-**

gar disco do Tela **Eliminar**, pode selecionar entre apagar **rapidamente** e apagar **completamente**:

Compatibilidade com o Windows 98/Me	Garante que, ao inserir um +/-DVD-RAM ou BD+/-RE depois de apagado, o mesmo é corretamente reconhecido no Windows® 98/ME e não como disco áudio.
Compatibilidade com aparelhos eletrônicos de consumo	Garante que ao apagar um disco este continue a ser compatível com o aparelho eletrônico de consumo para o qual está destinado. Esta caixa de verificação é interessante especialmente para algumas Camcorders, que só reconhecem tais discos como "vazios" no caso de terem sido totalmente "anulados"



As caixas de verificação **Compatibilidade com o Windows 98/ME** e **Compatibilidade com aparelhos eletrônicos de consumo** só devem ser ativadas, caso já tenham sido executadas num processo de eliminação e o Windows 98/Me ou o aparelho de consumo não tenham reconhecido corretamente o disco como "vazio".

6.1 Apagar discos

Para apagar um disco, proceda da seguinte maneira:

1. Clique no ícone **Apagar disco**.
→ Surge a tela **Apagar disco**.
2. Selecione a opção **Rapidamente** (apagar estrutura do sistema de arquivos) ou **Completamente** ("anular" disco).
3. Selecione a caixa de verificação **Compatibilidade com o Windows 98/Me**, caso o disco inserido deva ser corretamente reconhecido pelo Windows® 98/ME após a eliminação (e não como CD áudio).
4. Selecione a caixa de verificação **Compatibilidade com aparelhos eletrônicos de consumo**, caso o disco inserido deva continuar disponível para o aparelho eletrônico para o qual foi destinado após a eliminação.
5. Clique no botão **Iniciar**.
→ O processo de eliminação inicia, sendo possível acompanhar o progresso do mesmo na barra de progresso.
→ Assim que o processo de eliminação termina o disco é ejetado.



Durante a eliminação, não é possível executar outros comandos no disco utilizado. Caso tenha instalado mais unidades, é possível trabalhar paralelamente com discos inseridos nas mesmas.

7 Tela Informações sobre a unidade

A tela **Informações sobre a unidade** fornece informações sobre a denominação e capacidades da unidade selecionada, assim como do disco inserido na mesma.

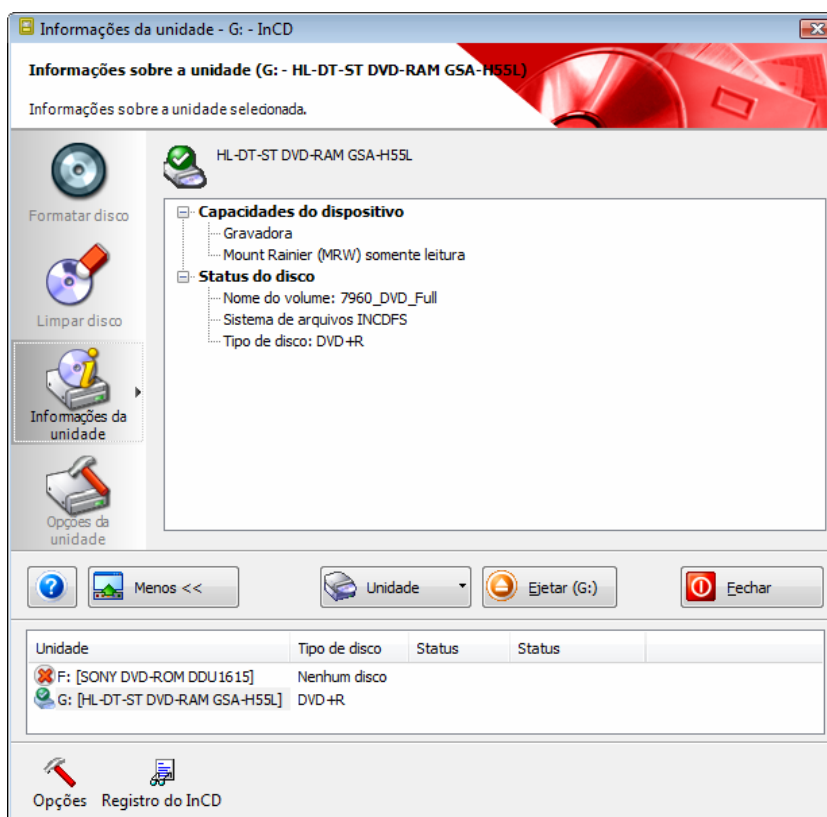


Fig. 4: Tela **Informações sobre a unidade**

Caixas de verificação	
Gravador	Indica se a unidade dispõe de funcionalidade de gravador.
Mount Rainier	Indica se a unidade tem a capacidade para escrever e ler discos no formato Mount Rainier.
DRT-DM	Indica se a unidade suporta DRT-DM . Com este sistema, setores defeituosos num DVD-/+RW são saltados quando esse disco for reescrito. Caso o software de gravação detecte um setor defeituoso durante a formatação completa ou a leitura, ele memoriza a sua posição na memória BDI e pode, a partir de então, saltar essa posição em tempo real.
Disco presente	Indica se existe um disco inserido na unidade.
Vazio	Indica se esse disco já se encontra escrito.
Protegido contra escrita	Indica se esse disco se encontra protegido contra escrita.
Metadados duplos ativados	Indica se os metadados são gravados duplamente por razões de segurança, garantindo assim igualmente acesso a dados em setores defeituosos.
Regravável	Indica se o disco inserido é regravável.

Mount Rainier	Indica se o disco inserido possui o formato Mount Rainier.
Formatável automaticamente	Indica se o disco inserido é formatável automaticamente.

8 Tela Opções da unidade

Na tela **Opções da unidade** são indicadas as opções possíveis, de acordo com o disco, na forma de caixas de verificação.

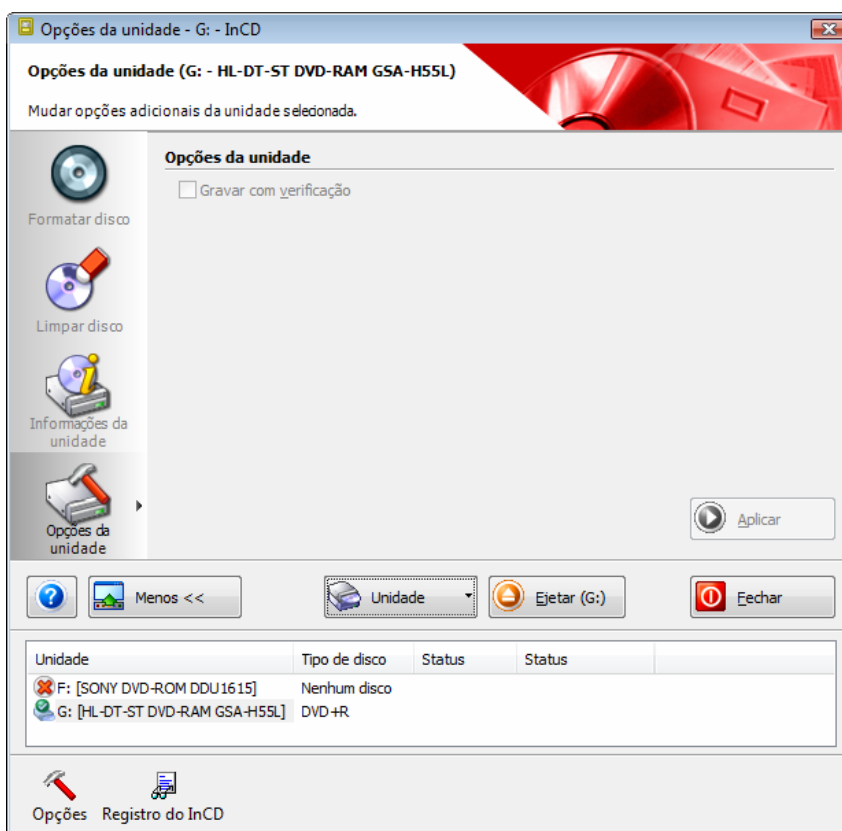


Fig. 5: Tela **Opções da unidade**

Encontram-se disponíveis as seguintes caixas de verificação:

Escrita com verificação	Verifica os dados úteis na hora da escrita no disco.
Proteção contra escrita	Ativa/desativa a proteção contra escrita. Esta caixa de verificação só se encontra disponível para discos DVD-RAM já formatados.
Utilizar a função Mount-Rainier para a formatação automática	Formata discos automaticamente no formato Mount-Rainier, caso se encontre selecionado o campo de opção Auto-formatação (quando possível) nas Predefinições do InCD no separador Auto-formatação e a mesma seja tecnicamente possível.

9 Armazenamento de dados num disco formatado com o InCD

Um disco formatado com InCD pode ser utilizado como um disco rígido ou um disquete, poderá escrever, copiar ou até enviar dados para o disco, como também, guardar documentos de outras aplicações.

Proceda da seguinte maneira:

1. Insira um disco formatado com o InCD no gravador.
2. Selecione os arquivos no Windows® Explorer® que pretende inserir no disco InCD.
3. Arraste os arquivos selecionados para cima do ícone da unidade.
→ Os arquivos foram armazenados no disco InCD.
4. Selecione os arquivos no Windows® Explorer® que pretende copiar para o disco InCD.
5. Selecione no menu de contexto dos arquivos selecionados a entrada **Copiar**.
6. Clique no ícone da unidade.
7. Selecione no menu de contexto do ícone da unidade a entrada **Colar**.
→ Os arquivos foram copiados para o disco InCD.
8. Selecione os arquivos no Windows® Explorer® que pretende enviar para o disco InCD.
9. Selecione no menu de contexto dos arquivos selecionados a entrada **Enviar para > InCD**.
→ Os arquivos foram enviados e armazenados no disco InCD.
10. Caso deseje armazenar documentos retirados de uma aplicação no disco InCD, selecione, como sempre, **Arquivo > Gravar como > <designação da unidade>** (por ex. **InCD**).
→ Os documentos foram armazenados no disco InCD.
→ Armazenou os arquivos que queria no disco. Pode agora ejetar o disco.

10 Eliminação de dados num disco formatado com o InCD

Como num disco rígido o mesmo pode acontecer e os dados de um disco formatado com o InCD podem ser eliminados. Porém, com uma pequena restrição: é possível remover dados de um disco R (discos só uma vez regraváveis), mas o espaço de memória correspondente não volta a ficar disponível. Não poderá "sobregravar" os dados nos discos mencionados.

Tal é possível no caso de todos os discos RW/RE.

Para eliminar dados num disco formatado com o InCD, proceda da seguinte maneira:

1. Marque da maneira usual os dados pretendidos no Windows® Explorer®.
2. Abra o menu de contexto correspondente.
3. Selecione a entrada **Eliminar**.
➔ Os dados marcados foram eliminados.

11 Atalhos de teclado

Encontram-se disponíveis as seguintes combinações de teclas para a introdução de ordens para o InCD:

[Ctrl+F]	Abre a tela Formatar .
[Ctrl+E]	Abre a tela Eliminar .
[Ctrl+I]	Abre a tela Informações sobre a unidade .
[Ctrl+O]	Abre a tela Opções da unidade .
[Imagem em cima]	Abre a página anterior da janela principal.
[Imagem em baixo]	Abre a página seguinte da janela principal.
[Ctrl+K]	Abre a janela de diálogo Atalhos de teclado .
[Ctrl+X]	Abre/fecha a gaveta da unidade.
[Ctrl+M]	Faz surgir ou desaparecer área expandida da janela principal do InCD.
[Ctrl+L]	Abre a janela Protocolo InCD .
[Ctrl+P]	Abre a janela Predefinições do InCD .
[Ctrl+R]	Faz surgir a lista de todas as unidades disponíveis.
[Ctrl+Q]	Encerra a janela principal do InCD.
[Ctrl+T]	Mostra o menu da barra.
[Ctrl+A]	Executa a ação da tela atual.
[Ctrl+S]	Executa a ação da tela atual.
[F1]	Abre o arquivo de ajuda.
[Ctrl+F1]	Abre a janela Acerca do InCD.

12 Índice

A		
Acesso ao InCD.....	9	
C		
Contactos	28	
Convenções.....	4	
D		
Disco		
suportado	5	
F		
Formas do ícone.....	9	
Formatação		
duração	18	
Formato de disco		
suportado	6	
I		
InCD		
Acesso.....	9	
formas do ícone.....	9	
predefinições	13	
Iniciar InCD.....	11	
M		
Mount Rainier (MRW).....	18	
P		
Predefinições do InCD		
separador Discos regraváveis são ejectados.....	14	
Predefinição do InCD		
separador Auto-formatação	13	
separador geral.....	13	
Predefinições do InCD	13	
Predefinições do InCD		
determinar.....	14	
R		
Requisito do sistema		
discos suportados.....	5	
formatos de disco suportados	6	
hardware	5	
software de escrita de pacotes.....	5	
Requisitos do sistema		
Sistemas operativos	5	
Requisitos do sistema.....	5	
S		
Sistema operativo	5	
T		
Tela Formatar	17	
Tela Informações sobre a unidade	22	
V		
Versões do Nero Home	4	

13 Contactos

13.1 Informações sobre contactos

O InCD é um produto da Nero AG.

InCD 5

Nero AG
Im Stoeckmaedle 13-15
76307 Karlsbad
Alemanha

Internet: www.nero.com
Suporte: <http://support.nero.com>
**Correio eletr-
ônico:** techsupport@nero.com
Fax: +49 7248 928 499