



Manual do Nero MediaHome

Nero AG

Informações sobre direitos de autor e marcas

O manual do Nero MediaHome e todos os seus conteúdos estão protegidos pelos direitos de autores e são propriedade da empresa Nero AG. Todos os direitos reservados. Este manual contém materiais protegidos pelos direitos de autor à nível internacional. É proibida a reprodução total ou parcial, a transmissão ou qualquer outra forma de cópia deste manual sem autorização expressa por escrito da Nero AG.

A empresa Nero AG rejeita quaisquer responsabilidades que transcendam os direitos de garantia legais. A Nero AG não se responsabiliza pela exactidão dos conteúdos do manual do Nero MediaHome. O conteúdo do software fornecido, assim como, do manual do Nero MediaHome poderá ser alterado sem aviso prévio.

Todos os nomes de marcas e as marcas são propriedade dos respectivos proprietários. Todas as marcas são listadas apenas a título informativo.

© 2006 protegido por direitos de autor através da Nero AG, Karlsbad, Alemanha.
REV 1.0, SW 2.0.999.5

Índice





1	Informações gerais	4
1.1	Sobre o manual	4
1.2	Sobre Nero MediaHome	4
1.3	Versões do Nero MediaHome	5
2	Informações técnicas	6
2.1	Requisitos de sistema	6
2.2	Formatos suportados	6
3	Início do programa	7
3.1	Iniciar o Nero MediaHome através do Nero StartSmart	7
3.2	Iniciar o Nero MediaHome directamente	7
4	Trabalhar com o Nero MediaHome	8
4.1	Ecrã principal	8
4.2	Definir o Nero MediaHome e iniciar o servidor	10
4.3	Configurar início automático	11
4.4	Exemplo de utilização	12
5	Ecrã Directórios partilhados	13
6	Ecrã Opções	14
7	Ecrã Rede	15
8	Ecrã Dispositivos	16
9	Ecrã Transcodificação	17
10	Ecrã TV	19
10.1	Seleccionar e definir os canais de TV para a transmissão em sequência	19
11	Ecrã Estado	23
12	Índice de imagens	24
13	Glossário	25
14	Índice remissivo	27
15	Contactos	28

1 Informações gerais

1.1 Sobre o manual

Este manual dirige-se a todos os utilizadores que pretendem obter informações sobre como utilizar o Nero MediaHome. Assim, o manual orienta-se pelos procedimentos e explica passo a passo como poderá alcançar um determinado objectivo.

Para poder utilizar este manual de uma maneira mais adequada é necessário considerar as seguintes convenções:

Identificação	Significado
	Identifica avisos, pré-requisitos ou notas importantes a considerar.
	Identifica informações adicionais ou notificações.
1. Inicie...	O número no início de uma linha identifica um procedimento. Execute a acção na sequência indicada.
	Identifica um resultado intermédio.
	Identifica um resultado.
OK	Identifica partes de texto ou botões que aparecem na interface do programa. Estas são apresentadas a negrito.
<u>Capítulo</u>	Identifica referências a outros capítulos. Estas referências são executadas como ligações e sublinhadas a vermelho.
[...]	Identifica teclas de atalho para a introdução de comandos.

1.2 Sobre Nero MediaHome

O Nero MediaHome é um servidor de multimédia UPnP™ (Universal Plug and Play) AV (áudio/vídeo) certificado que reconhece automaticamente os dispositivos UPnP™ na rede.

Com o Nero MediaHome é possível trocar ficheiros de áudio, vídeo e de fotografias através da rede local entre o computador com MediaHome e outros computadores com o software compatível (por exemplo, o Nero ShowTime, o Nero Home ou o Plug in Nero MediaStreaming) ou entre dispositivos UPnP™.

O Nero MediaHome é um servidor que permite aos clientes, ou seja, dispositivos que solicitam a reprodução como por exemplo Nero ShowTime, reproduzir ficheiros localizados em pastas autorizadas. Graças ao Nero MediaHome poderá estabelecer uma ligação entre o seu computador e outros dispositivos do entretenimento doméstico, por exemplo, televisores, criando assim um centro de multimédia. Assim, o Nero MediaHome fornece automaticamente os ficheiros no formato correspondente ao respectivo dispositivo de reprodução.

1.3 Versões do Nero MediaHome

O Nero MediaHome está disponível nas seguintes versões:

- Nero MediaHome Retail
- Nero MediaHome Essentials
- Nero MediaHome Essentials SE
- Nero MediaHome Essentials CE

Todas as versões dispõem da totalidade do conjunto de funções.

2 Informações técnicas

2.1 Requisitos de sistema

O Nero MediaHome é instalado com o Nero Suite e são válidos os mesmos requisitos de sistema. Encontrará mais informações sobre os requisitos de sistema no Nero QuickStart Guide. Além disso, são válidos os seguintes requisitos:

- Opcional:**
- Placa de TV analógica ou digital (analógico, DVB-T, DVB-S, DVB-C e ATSC) de acordo com o controlador BDA padrão
 - Dispositivos UPnP™ certificados (uma lista dos dispositivos UPnP™ certificados encontrará em <http://www.upnp-ic.org/certification/default.asp#devices>)



É recomendada a instalação dos controladores mais recentes certificados WHQL. O WHQL sigla de Windows Hardware Quality Labs significa que o controlados de dispositivos certificados pela Microsoft® são compatíveis com o Microsoft® Windows® e o respectivo hardware.

2.2 Formatos suportados

O Nero MediaHome suporta os seguintes formatos:

Formatos de áudio	Formatos de vídeo	Formatos de imagem	Metadados
<ul style="list-style-type: none"> ■ MP3 (MPEG-1 Audio Layer 3) ■ LPCM ■ WAVE ■ MPEG-4 AAC (Nero Digital™) ■ MPEG-4 HE-AAC (Nero Digital™) ■ WMA <p>Os seguintes formatos só podem ser lidos:</p> <ul style="list-style-type: none"> ■ MP4 (áudio) ■ OGG Vorbis ■ MP3PRO® ■ AC3 ■ AIFF 	<ul style="list-style-type: none"> ■ MPEG-1 ■ MPEG-2 ■ MPEG-4 (Nero Digital™) ■ WMV <p>Os seguintes formatos só podem ser lidos:</p> <ul style="list-style-type: none"> ■ DV-AVI ■ AVI ■ DivX ■ Xvid ■ ASF 	<ul style="list-style-type: none"> ■ JPEG ■ PNG ■ BMP <p>Os seguintes formatos só podem ser lidos:</p> <ul style="list-style-type: none"> ■ GIF ■ TIFF 	<ul style="list-style-type: none"> ■ ID3 Tags (v1.1/v2) ■ MP3 (MPEG-1 Audio Layer 3) ■ WAV ■ WMA ■ AVI ■ MPEG-1 ■ MPEG-2 ■ Nero Digital™ (MPEG-4) ■ OGG Vorbis ■ WMV ■ ASF ■ JPEG ■ PNG ■ BMP ■ GIF ■ TIFF

3 Início do programa

3.1 Iniciar o Nero MediaHome através do Nero StartSmart

Para iniciar o Nero MediaHome através do Nero StartSmart, proceda do seguinte modo:

1. Clique no ícone **Nero StartSmart**.
→ É aberta a janela do Nero StartSmart.
2. Clique no botão seta no lado esquerdo da janela.
→ É aberta a área alargada.



Fig. 1: Nero StartSmart

3. Seleccione a entrada Nero MediaHome da lista **Aplicações**.
→ É aberta a janela **Nero MediaHome**.

→ Iniciou o **Nero MediaHome** através do Nero StartSmart.

3.2 Iniciar o Nero MediaHome directamente

Para iniciar o Nero MediaHome directamente, proceda do seguinte modo:

1. Se utilizar o menu Iniciar do Windows-XP, clique no menu **Iniciar > Todos os programas > Nero 7 (Premium) > Partilhar > Nero MediaHome**.
Se utilizar o menu Iniciar clássico, clique no menu **Iniciar > Programas > Nero 7 (Premium) > Partilhar > Nero MediaHome**.
→ É aberta a janela **Nero MediaHome**.

→ Iniciou o Nero MediaHome.

4 Trabalhar com o Nero MediaHome

O Nero MediaHome é um servidor de multimédia UPnP™. Este servidor permite partilhar ficheiros de multimédia (ficheiros de áudio, imagem e vídeo). Assim todos os utilizadores duma rede local poderão ter acesso a esses ficheiros. Os dispositivos de reprodução (por exemplo, Nero ShowTime ou uma televisão ligada através de uma UPnP™ Box) poderão aceder e reproduzir ou apresentar os ficheiros de multimédia partilhados. Neste caso, o Nero MediaHome poderá disponibilizar (transcodificar) os ficheiros de multimédia no formato que o respectivo dispositivo de reprodução necessita. A transcodificação ocorre em tempo real.

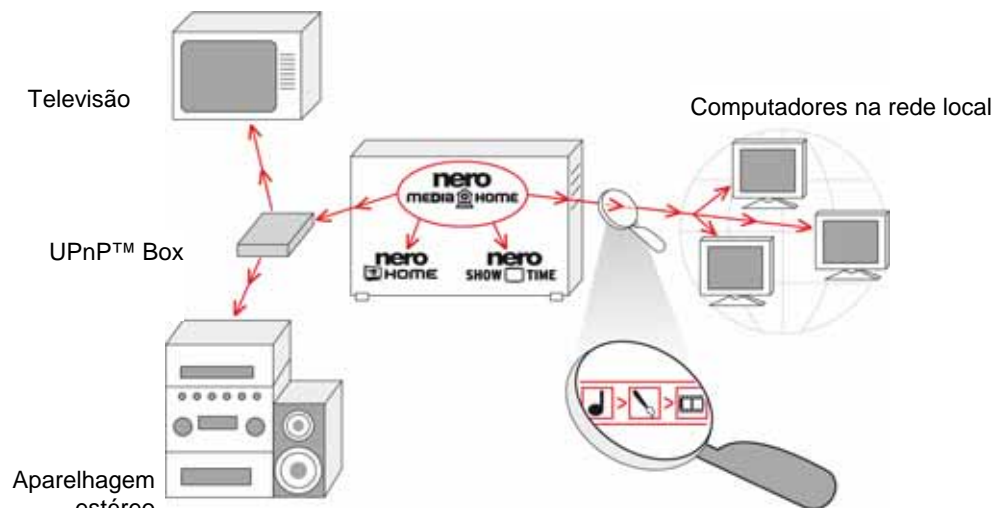


Fig. 2: Servidor Nero MediaHome e alguns clientes

4.1 Ecrã principal

O ecrã principal é o ponto de partida para utilizar o Nero MediaHome.

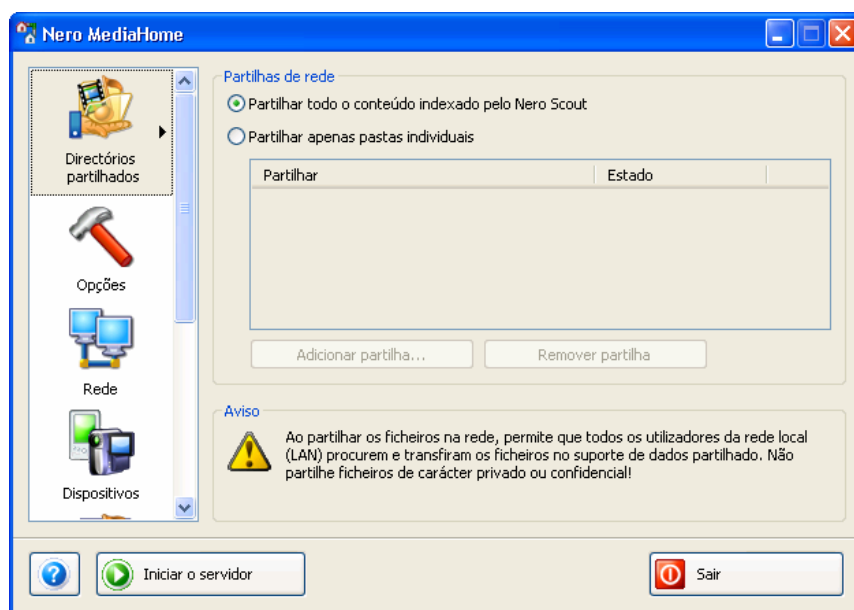


Fig. 3: Ecrã principal

O ecrã principal apresenta ícones de menu numa lista. Ao clicar num dos ícones de menu abre-se o respectivo ecrã na área do ecrã principal. Quando é iniciado o Nero MediaHome, é apresentado o ecrã **Directórios partilhados** por predefinição. Existem os seguintes ícones de menu:

Directórios partilhados	Apresenta o ecrã Directórios partilhados no qual poderá seleccionar as pastas com os ficheiros de multimédia que pretende partilhar (consultar Ecrã Directórios partilhados).
Opções	Apresenta o ecrã Opções , no qual poderá efectuar as opções de definição para o servidor e o início automático (consultar Ecrã Opções).
Rede	Apresenta o ecrã Rede no qual poderá efectuar as opções de definição para a rede (consultar Ecrã Rede).
Transcodificação	Apresenta o ecrã Transcodificação no qual poderá efectuar as opções de definição para a transcodificação (consultar Ecrã Transcodificação).
Dispositivos	Apresenta o ecrã Dispositivos que mostra os dispositivos de reprodução localizados na rede (consultar Ecrã Dispositivos).
TV	Apresenta o ecrã TV no qual poderá efectuar as opções de definição e de selecção para a transmissão em sequência de TV (consultar Ecrã TV).
Estado	Apresenta o ecrã Estado que mostra o estado do servidor e os ficheiros de multimédia que estão a ser utilizados pelos dispositivos de reprodução (consultar Ecrã Estado).

Além disso, ainda existem os seguintes botões no ecrã principal:

?	Apresenta um menu de contexto no qual poderá chamar a ajuda e abrir as janelas Sobre o Nero MediaHome e Nero na Web .
Iniciar o servidor	Inicia o servidor do Nero MediaHome. Enquanto o servidor está em execução é apresentado o botão Parar o servidor .
Parar o servidor	Pára o servidor do Nero MediaHome. Quando o servidor estiver parado, é apresentado o botão Iniciar servidor .
Sair	Encerra o servidor Nero MediaHome e fecha o Nero MediaHome.

4.2 Definir o Nero MediaHome e iniciar o servidor

Para poder utilizar o Nero MediaHome partilhe as pastas com os ficheiros de multimédia, defina outras opções e inicie o servidor. Agora os clientes podem aceder ao servidor e utilizar o Nero MediaHome.

Para definir o Nero MediaHome e iniciar o servidor, proceda do seguinte modo:

1. Clique no ícone **Directórios partilhados** para definir os ficheiros de multimédia a partilhar.
→ É apresentado o ecrã **Directórios partilhados**.
2. Se pretende partilhar todos os ficheiros indexados pelo Nero Scout, seleccione o opção **Partilhar todo o conteúdo indexado pelo Nero Scout**.



O Nero Scout é uma aplicação do pacote de programa Nero 7 que é automaticamente instalado com o Nero 7.. O Nero Scout indexa e cataloga todos os ficheiros de multimédia no computador. Para obter mais informações consulte o manual do Nero Scout.

3. Se pretender definir as pastas com ficheiros de multimédia a partilhar:
 1. Seleccione o campo opcional **Partilhar apenas pastas individuais**.
 2. Clique no botão **Adicionar partilha**.
→ É aberta a janela de diálogo **Procurar pasta**.
 3. Seleccione a pasta que pretende partilhar.



Note que só são partilhados os ficheiros de multimédia da pasta, eventuais subpastas não são partilhadas.

4. Clique no botão **OK**.
→ Se a pasta ainda não tiver sido indexada pelo Nero Scout, é aberto uma janela de diálogo.
5. Clique no botão **Seguinte**.
→ A pasta é indexada pelo Nero Scout e adicionada à lista das pastas partilhadas.
6. Se pretende partilhar outras pastas repita os subpassos anteriores.
4. Defina as opções pretendidas no ecrã **Opções** (consultar [Ecrã Opções](#)).
5. Defina as opções pretendidas no ecrã **Rede** (consultar [Ecrã Rede](#)).
6. Defina as opções pretendidas no ecrã **Transcodificação** (consultar [Ecrã Transcodificação](#)).
7. Defina as opções pretendidas no ecrã **TV** (consultar [Ecrã TV](#)).
8. Clique no botão **Iniciar o servidor**.
→ É aberta uma janela de diálogo **Informações de segurança**.
9. Se não pretende que seja apresentado o aviso de segurança da próxima vez que iniciar o servidor, active a caixa de verificação **Não apresentar mais esta mensagem**.
10. Clique no botão **OK**.

→ Se o servidor for iniciado pela primeira vez, é aberta a janela de diálogo **Informações de segurança**.

11. Clique no botão **Sim**.

→ O Nero MediaHome configura automaticamente o Firewall do Windows® de forma a permitir ligações a receber.

→ O servidor do Nero MediaHome é iniciado e é apresentado o ecrã **Estado**. No ecrã **Estado** são visualizados os ficheiros que são actualmente utilizados por um cliente. No ecrã **Dispositivos** são visualizados os dispositivos de reprodução encontrados na rede. Todos os dispositivos de reprodução e outros computadores na rede, podem assim, listar e reproduzir os ficheiros partilhados.



Quando o servidor está a ser executado não é possível efectuar definições nos ecrãs. (Uma excepção é a área **Dispositivos** no ecrã **Dispositivos**, aqui pode efectuar as alterações a qualquer hora).



Com a ajuda do botão **Parar servidor** poderá a qualquer hora parar o servidor activo do Nero MediaHome.

4.3 Configurar início automático

Poderá configurar um início automático do servidor do Nero MediaHome.

O seguinte requisito tem que ser cumprido:

- O servidor não foi iniciado.

Para iniciar automaticamente o servidor ao iniciar o sistema, proceda do seguinte modo:

1. Clique no ícone **Opções**.

→ É apresentado o ecrã **Opções**.

2. Active a caixa de verificação **Iniciar automaticamente o Nero MediaHome quando o computador for ligado** na área **Início automático e definições do tabuleiro**.

3. Active a caixa de verificação **Iniciar automaticamente o servidor de suportes de dados se o Nero MediaHome for aberto**.

→ Da próxima vez que o computador for iniciado, o Nero MediaHome e o servidor serão iniciados automaticamente.

4.4 Exemplo de utilização

Os seguintes requisitos têm que ser cumpridos:

- O servidor do Nero MediaHome foi iniciado.
- Os ficheiros de multimédia encontram-se partilhados.

O Nero ShowTime é um cliente que pode receber ficheiros de multimédia do servidor do Nero MediaHome. Proceda do seguinte modo:

1. Inicie o Nero ShowTime.
2. Clique no botão **Seleccionar fonte**.
3. Seleccione a entrada **Ficheiros de multimédia** no menu de contexto.
 - É aberta a janela **Lista de reprodução**. Na lista pendente esquerda encontrará a entrada **MediaHome Network**. Os ficheiros de multimédia partilhados estão disponíveis ordenados por pastas.
4. Seleccione um ficheiro de multimédia correspondente e clique no botão **Adicionar**.
5. Clique no botão **OK**.
 - Agora pode visualizar o ficheiros de multimédia com o Nero ShowTime.



O Nero ShowTime é uma aplicação do pacote de programa Nero 7 que é automaticamente instalado com o Nero 7. Para obter mais informações consulte o manual do Nero ShowTime.

5 Ecrã Directórios partilhados

No ecrã **Directórios partilhados** poderá definir ficheiros de multimédia que devem ser partilhados. A partilha definitiva só ocorre com o início do servidor.

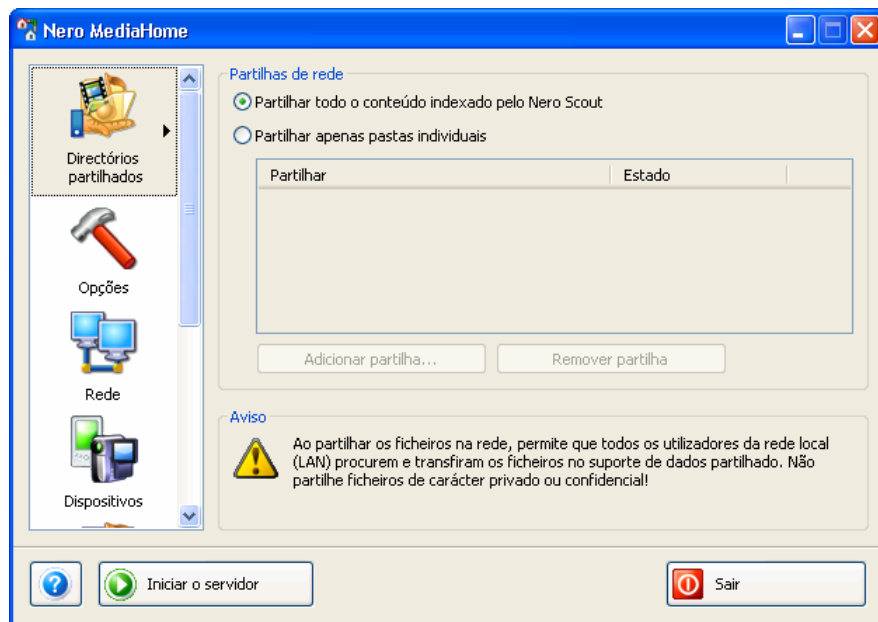


Fig. 4: Ecrã **Directórios partilhados**

O ecrã oferece as seguintes opções de definição:

Partilhar todo o conteúdo indexado pelo Nero Scout	Partilha todos os ficheiros de multimédia que foram indexados pelo Nero Scout.
Partilhar apenas pastas individuais	Activa o botão Adicionar partilha e assim, permite-lhe seleccionar os ficheiros de multimédia que pretende partilhar.
Adicionar partilha	Abre a janela Procurar pasta . Nesta janela selecciona a pasta na qual se encontra os ficheiros de multimédia que pretende partilhar. A pasta seleccionada é adicionada a lista de partilhas.
Remover partilha	Remove a pasta marcada da lista de partilhas.

6 Ecrã Opções

As definições do servidor e do início automático poderão ser efectuadas no ecrã **Opções**.

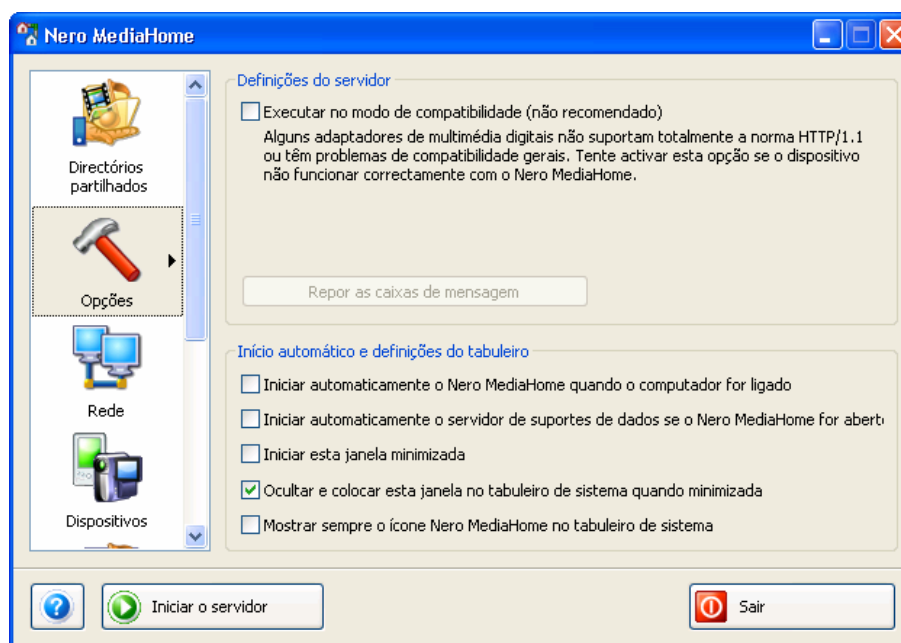


Fig. 5: Ecrã **Opções**

O ecrã oferece as seguintes opções de definição:

Área Definições do servidor	
Executar no modo de compatibilidade	Activa o protocolo HTTP 1.0. É recomendado activar esta caixa, só se o seu dispositivo de reprodução não funcionar correctamente com o Nero MediaHome.
Repor as caixas de mensagem	Visualiza de novo todas as mensagens e avisos que desactivou anteriormente.
Área Início automático e definições de tabuleiro	
Iniciar automaticamente o Nero MediaHome quando o computador for ligado	Inicia automaticamente o Nero MediaHome assim que o computador for ligado.
Iniciar automaticamente o servidor de suportes de dados se o Nero MediaHome for aberto.	Inicia automaticamente o servidor, logo que o Nero MediaHome for iniciado.
Iniciar esta janela minimizada	Iniciar o Nero MediaHome de forma minimizada.
Ocultar e colocar esta janela no tabuleiro de sistema quando minimizada	Apresenta a janela não no tabuleiro de sistema, mas sim, no caso de ser minimizada no tabuleiro de sistema.
Mostrar sempre o ícone do Nero MediaHome no tabuleiro de sistema	Apresenta o ícone do Nero MediaHome sempre no tabuleiro de sistema, mesmo que a janela esteja aberta.

7 Ecrã Rede

As definições de rede podem ser definidas no ecrã **Rede**.

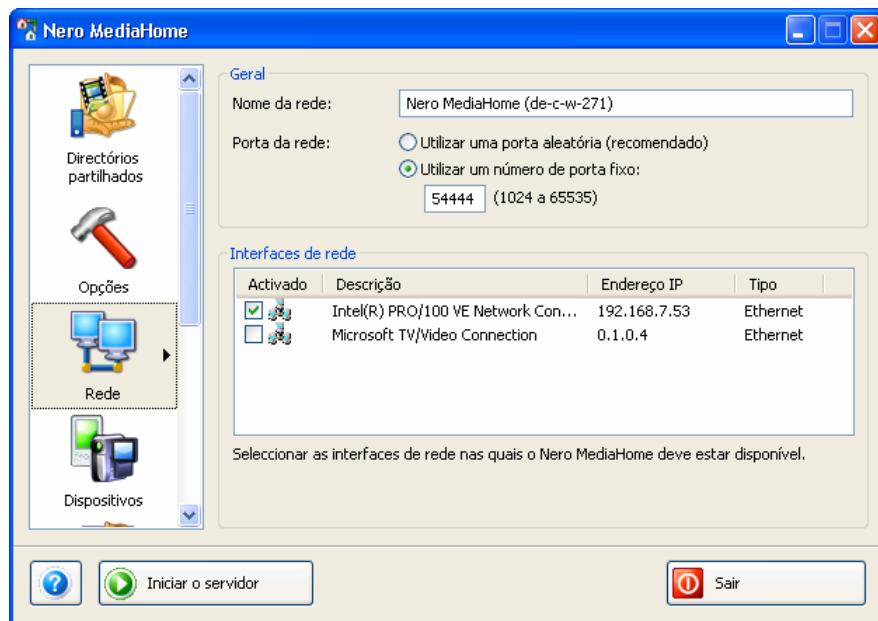


Fig. 6: Ecrã Rede

Existem as seguintes opções de definição:

Nome da rede	Define o nome da rede do servidor.
Utilizar uma porta aleatória	Selecciona um número aleatório para a porta da rede do Nero MediaHome.
Utilizar um número de porta fixo	Determina um número de porta para a porta da rede que se mantém igual ao iniciar o Nero MediaHome.
Interfaces de rede	Apresenta todas as ligações de rede instaladas com o seu estado, o nome da respectiva placa de rede, o endereço IP atribuído, assim como, o tipo de ligação de rede. Se activar a caixa de verificação Activado , o servidor pode ser acedido através dessa ligação de rede.

8 Ecrã Dispositivos

No ecrã **Dispositivos** poderá determinar o acesso de dispositivos de reprodução ao servidor.

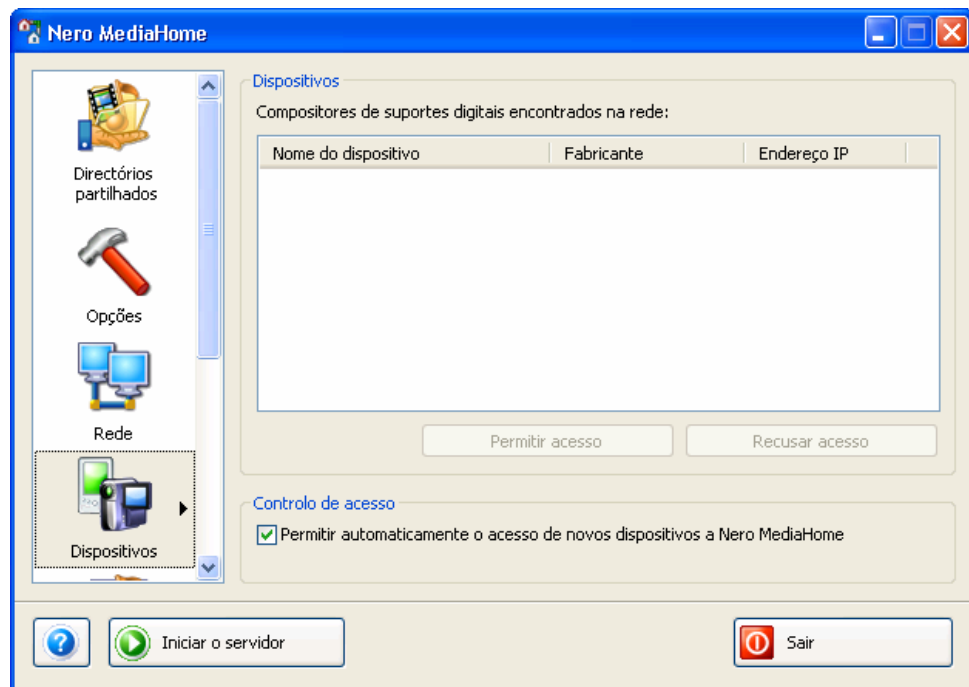


Fig. 7: Ecrã **Dispositivos**

Se o servidor estiver activo, verá em tempo real os dispositivos de reprodução encontrados na lista **Dispositivos de reprodução encontrados na rede**.

Se o servidor não estiver activo, esta lista não conterà quaisquer entradas.

Existem as seguintes opções de definição:

Permitir o acesso	Permite ao dispositivo de reprodução marcado o acesso ao servidor.
Recusar o acesso	Recusa ao dispositivo de reprodução marcado o acesso ao servidor.
Permitir aos dispositivos novos automaticamente o acesso ao Nero MediaHome	Permite por predefinição aos dispositivos novos o acesso ao servidor e adicioná-los à lista Dispositivos de reprodução encontrados na rede .

9 Ecrã Transcodificação

No ecrã **Transcodificação** poderá definir as definições de transcodificação para os ficheiros de áudio, vídeo ou imagem nas área **Transcodificação de ficheiros de áudio/ficheiros de vídeo/ficheiros de imagem**. A transcodificação denomina a conversão de ficheiro de multimédia de um formato para um outro, por exemplo nos vídeos, de Xvid para MPEG-2.



Recomendamos que mantenha as definições padrão neste ecrã.

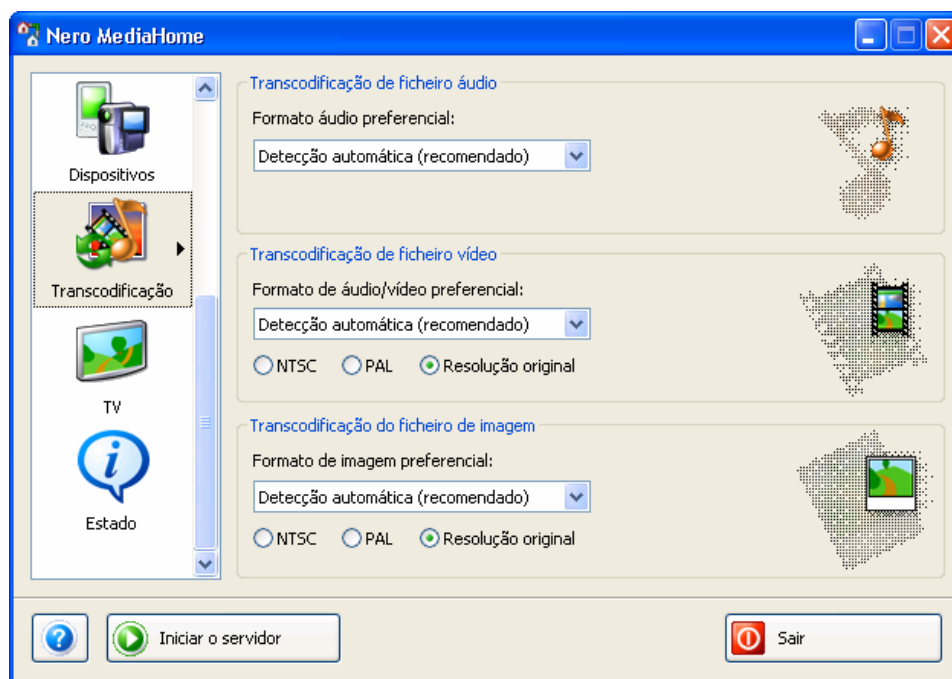


Fig. 8: Ecrã **Transcodificação**

Além das entradas para o respectivos formatos, encontram-se disponíveis as seguintes entradas nos menus de selecção das áreas:

Manter formato original	Mantém em todo o caso o formato original. Não verifica se o cliente consegue reproduzir o ficheiro pretendido no formato original. Isso leva a que o cliente não consiga reproduzir o ficheiro.
Detecção automática	Verifica se o cliente consegue reproduzir o formato. Neste caso, o formato original será mantido. Se o cliente não conseguir reproduzir o ficheiros neste formato, o Nero MediaHome verifica quais os formatos são suportados e transcodifica o ficheiro. Este procedimento requer capacidade de computação e poderá possivelmente limitar a qualidade da reprodução.



A definição padrão para todos os formato é a **Detecção automática**. Se um cliente não for capaz de reproduzir o ficheiros no formato original, o respectivo ficheiro será transcodificado antes da reprodução, se esta definição for seleccionada.

Além disso, ainda existem as seguintes opções nas áreas **Transcodificação de ficheiros de vídeo** e **Transcodificação de ficheiros de imagem**:

PAL	Selecciona o modo de vídeo PAL (Phase Alternating Line) que é utilizado na Europa, mas também na Austrália, América do Sul e muitos países africanos e asiáticos.
NTSC	Selecciona o modo de vídeo NTSC (National Television System Committee) utilizado principalmente nos Estados Unidos e alguns países da Ásia Oriental.
Resolução original	Mantém a resolução original.

10 Ecrã TV

No ecrã **TV** poderá definir as definições para a transmissão em sequência de TV.



Esta função só pode ser utilizada, se uma placa de TV suportada estiver instalada e ligada ao PC.



Fig. 9: Ecrã TV

O ecrã oferece as seguintes opções de definição:

Activar a transmissão em sequência de TV	Activa a transmissão em sequência de TV e o botão Iniciar Nero TV Wizard .
Iniciar o Nero TV Wizard	Abre a janela Assistente de TV , na qual poderá efectuar as definições da placa e seleccionar os canais para a transmissão em sequência de TV.

10.1 Seleccionar e definir os canais de TV para a transmissão em sequência

Os seguintes requisitos têm que ser cumpridos:

- O servidor não foi iniciado.
- Uma placa de TV suportada está instalado e ligado ao PC.

Com o Nero MediaHome poderá seleccionar e definir os canais de televisão para a transmissão em sequência. Para isso, proceda do seguinte modo:

1. Clique no ícone **TV**.
→ É apresentado o ecrã **TV**.

2. Active a caixa de verificação **Activar definições de transmissão em sequência de TV**.
3. Clique no botão **Iniciar o Nero TV Wizard**.
 - É aberta a janela **Assistente de TV** com o ecrã **Seleção de dispositivo**.

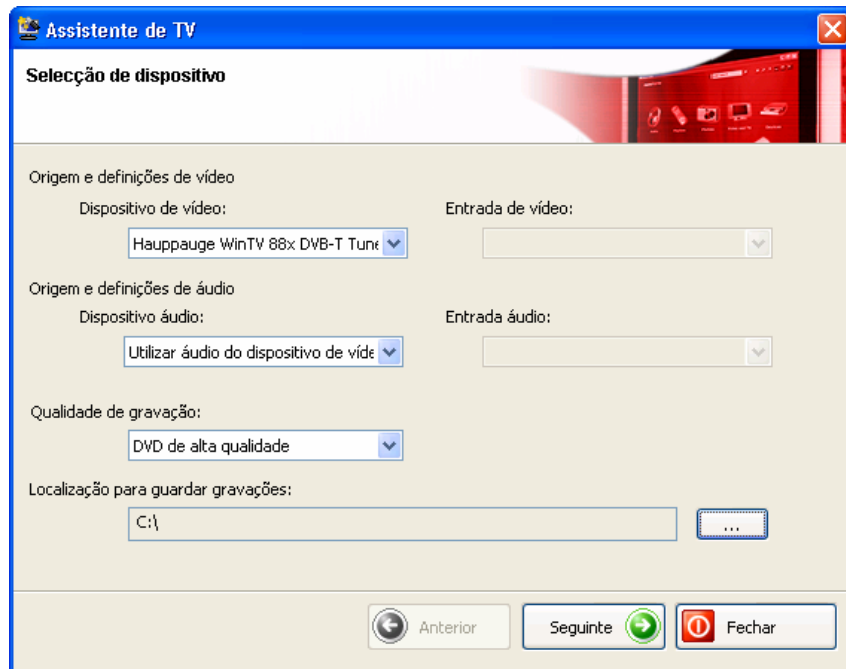


Fig. 10: Janela **Assistente de TV**, ecrã **Seleção de dispositivo**

4. Selecciona a entrada para a placa de TV no menu de selecção **Dispositivo de vídeo**.




Consoante a placa de TV são apresentadas as entradas no menu de selecção.

5. Se a sua placa de TV tiver várias entradas de vídeo, selecciona a entrada pretendida no menu de selecção **Entrada de vídeo**.
6. Selecciona a entrada para o dispositivo de áudio no menu de selecção **Dispositivo de áudio**.



Na maioria dos casos a entrada correcta é **Utilizar áudio do dispositivo de vídeo**.

7. Se a sua placa de TV tiver várias entradas de áudio, selecciona a entrada pretendida no menu de selecção **Entrada de áudio**.
8. Selecciona o perfil de gravação pretendido no menu de selecção **Qualidade de gravação**.
9. Se pretender alterar o caminho onde são guardadas as gravações:
 1. Clique no botão
 - É aberta a janela de diálogo **Procurar pasta**.
 2. Selecciona a pasta pretendida.

3. Clique no botão **OK**.
 - A caixa de diálogo é fechada e é transferido o caminho seleccionado.
 10. Clique no botão **Seguinte**.
 - É apresentado o ecrã **Procura de canal da TV**.
 11. Selecciona no menu de selecção **Seleccionar país** o país em que está a residir actualmente.
 12. Clique no botão **Iniciar procura** para procurar os canais de televisão.
 - A procura é iniciada. Poderá seguir a evolução da procura através de uma barra de evolução na área **Estado da procura**.
O número dos canais encontrados é apresentado na área **Estado da procura**.
 13. Assim, que a procura do canal esteja concluída, clique no botão **Seguinte**.
 - É apresentado o ecrã **Editar canal da TV**.
Os canais encontrados são representados nas listas pendentes nos separadores **Canais de TV** e **Canal de rádio**.
 14. Se pretende mudar o nome de um canal:
 1. Marque o canal pretendido na lista.
 2. Clique no botão **Mudar nome**.
 - É aberta a janela de diálogo **Mudar nome do canal**.
 3. Introduza o nome pretendido no campo de entrada.
 4. Clique no botão **OK**.
 - A caixa de diálogo é fechada.
O respectivo nome do canal é mudado.
 15. Se pretender remover um canal:
 5. Marque o canal pretendido.
 6. Clique no botão **Remover**.
 - O canal é removido da lista.
 16. Se pretende alterar a posição de um canal:
 1. Marque o canal pretendido.
 2. Clique no botão **Para cima** ou **Para baixo**.
 - O canal altera a sua posição.
 17. Clique no botão **Seguinte**.
 - É apresentado o ecrã **Gerir grupos de canais da TV**.
 18. Se pretender gerir os grupos de canais de televisão, clique no separador **Grupo de canais da TV**.
-  Os grupos de canais são úteis para gerir canais de televisão. Por exemplo, poderá agrupar todos os canais de desporto num grupo de canais "Desporto".
19. Se pretender criar um novo grupo de canais:

1. Clique no botão **Adicionar**.
 - É aberta a janela de diálogo **Adicionar grupo**.
2. Introduza o nome pretendido no campo de entrada.
3. Clique no botão **OK**.
 - A caixa de diálogo é fechada e o grupo é adicionado à lista.
20. Se pretender alterar a posição de um grupo de canais:
 1. Marque o grupo de canais pretendido.
 2. Clique no botão **Para cima** ou **Para baixo**.
 - O grupo de canal altera a sua posição.
21. Se pretender ver e gerir os canais de televisão, clique no separador **Canais da TV por grupos**.
 - A lista **Canais disponíveis** apresenta os canais que ainda não foram atribuídos a um grupo.
22. Seleccione a entrada para o grupo ao qual pretende adicionar ou eliminar os canais do menu de selecção **Alterar Grupo**.
23. Seleccione os canais que pretende adicionar ao grupo da lista de selecção **Canais disponíveis**.
24. Clique no botão **>>**.
25. Repita os passos anteriores para cada grupo ao qual pretende atribuir canais.
26. Se pretende alterar a posição de um canal:
 1. Marque o canal pretendido na área **Alterar grupos**.
 2. Clique no botão **Para cima** ou **Para baixo**.
 - O canal altera a sua posição.
27. Se pretender remover um canal do grupo:
 1. Marque o canal pretendido na área **Alterar grupos**.
 2. Clique no botão **<<**.
 - O canal é removido da grupo e movido para a lista **Canais disponíveis**.
28. Clique no botão **Concluído**.
 - Os dados são guardados. Efectuou as definições para a TV e seleccionou os canais de televisão para a transmissão em sequência.
Os dispositivos de reprodução adequados, como por exemplo, o Nero ShowTime ou o Nero Home, podem sintonizar e reproduzir os canais de televisão.

11 Ecrã Estado

O ecrã **Estado** mostra o estado actual do servidor e do cliente que o acessa.

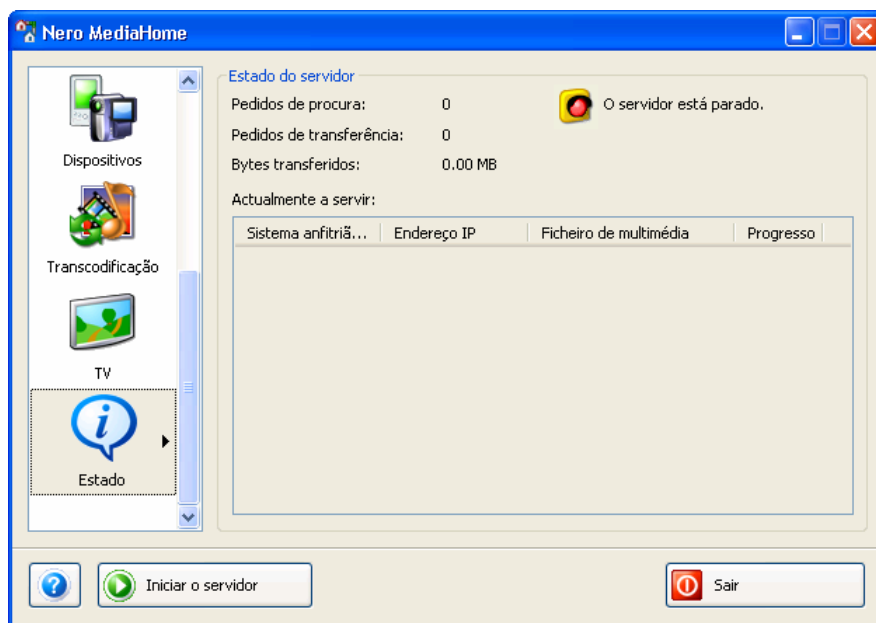


Fig. 11: Ecrã **Estado**

O ícone do servidor mostra se o servidor está activo ou foi parado.

Se o servidor estiver activo, verá em tempo real o número de pedidos, as transferências de dados, a quantidade de dados transferidos e os ficheiros actualmente transferidos.

Se o servidor tiver sido parado, esta área não contém quaisquer entradas.

12 Índice de imagens

Fig. 1: Nero StartSmart.....	7
Fig. 2: Servidor Nero MediaHome e alguns clientes.....	8
Fig. 3: Ecrã principal.....	8
Fig. 4: Ecrã Directórios partilhados	13
Fig. 5: Ecrã Opções	14
Fig. 6: Ecrã Rede	15
Fig. 7: Ecrã Dispositivos	16
Fig. 8: Ecrã Transcodificação	17
Fig. 9: Ecrã TV	19
Fig. 10: Janela Assistente de TV , ecrã Seleção de dispositivo	20
Fig. 11: Ecrã Estado	23

13 Glossário

AVI

Acrónimo de Audio Video Interleave. Um formato do contentor padrão da Microsoft®.

Cliente

Um cliente é um computador, programa ou dispositivo que utiliza os serviços de um servidor na rede. Por exemplo, o Nero ShowTime é um cliente para o Nero MediaHome.

Codec

É um acrónimo de Compressor/Decompressor. Um codec é um método no qual os dados são codificados de forma digital para a gravação ou armazenamento e em seguida descodificados para a reprodução.

Formato do contentor

Um formato de contentor é um formato de ficheiros no qual são guardados outros formatos de dados e vários fluxos de dados para vídeo e áudio. Por exemplo, um contentor MP4 pode conter ficheiros com a extensão *.mp4, dos fluxos de vídeo codificados com o Nero Digital™ no formato de vídeo MPEG-4 AVC e dos fluxos de áudio codificados com o Nero Digital™ no formato de áudio MPEG-4 HE-AAC. Além disso estes e outros formatos de contentores podem conter outros dados como legendas, menus ou adicionalmente faixas de áudio.

JPEG

Acrónimo de Joint Photographic Experts Group. Trata-se de um grupo internacional que criou um padrão para a compressão de imagens.

LAN

Acrónimo de Local Area Network, em português: rede local. Uma LAN é uma rede do computador que se estende por uma área limitada, por exemplo, dentro de uma empresa.

Metadados

Os metadados contém informações sobre o intérprete, álbum, título, duração, taxa de bits, resolução, etc. Isso permite uma classificação por tipo (vídeos, áudios, imagens), e assim poderá ordenar os ficheiros de multimédia, por exemplo, por artista, álbum e género.

MPEG

Acrónimo de Moving Picture Experts Group, que cria normas industriais para codecs de áudio e vídeo.

MPEG-1

Este formato faz parte da família de compressão MPEG.

MPEG-2

A diferença entre o MPEG-1 e o MPEG-2 é muito pequena, com a excepção do MPEG-2 funcionar melhor com aparelhos televisivos com o método de alternância das linhas ímpares e pares (Entrelaçado) e ser norma de difusões digitais. O MPEG-2 é utilizado nos DVDs como formato de vídeo.

MPEG-4

O MPEG-4 é a norma MPEG mais recente de vídeo e áudio que foi criada em 1999.. O MPEG-4 une muitas funções do MPEG-1, MPEG-2 e outros padrões. O Nero Digital™ Video e o Nero Digital™ Audio baseiam-se nesta norma.

Nero Digital

O Nero Digital™ é uma colecção de codecs de vídeo e áudio compatíveis com MPEG-4.. Os codecs são totalmente compatíveis com a norma MPEG-4 e foram desenvolvidos pela Nero com o objectivo de obter uma qualidade muito mais elevada e de estarem disponíveis funções adicionais como legendas.

NTSC

NTSC é a sigla de **N**ational **T**elevisi**o**n **S**ystem **C**ommittee e o padrão para vídeo e televisão utilizado principalmente nos Estados Unidos e alguns país da Ásia Ocidental. O NTSC dispõe de mais fotogramas por segundo que o PAL, porém tem menos linhas horizontais que o PAL.

PAL

PAL é o acrónimo de Phase Alternating Line e é o padrão de vídeo e televisão utilizado em muitos países da Europa, mas também na América do Sul e Austrália. O PAL dispõe de mais linhas horizontais que o NTSC. Porém, o PAL tem menos fotogramas por segundo que o NTSC.

Porta

Uma porta é uma interface, ou seja, um canal de entrada e saída através do qual um servidor comunica com uma rede. O servidor que recebe um pacote de dados, detecta com base no número da porta o serviço (por exemplo, WWW ou FTP) para qual o pacote de dados foi destinado; alguns serviços funcionam em portas fixas, por exemplo, o servidor da Web na porta 80. Uma porta pode estar aberta ou fechada. Assim, por exemplo num router é necessário que determinadas portas estejam abertas e que sejam transmitidas para o computador alvo, para que funcionam as aplicações do servidor e os jogos online.

Servidor

Um servidor é um computador, programa ou dispositivo que fornece dados e recursos a outros computadores, programas ou dispositivos (os clientes) numa rede. Por exemplo, o Nero MediaHome é um servidor para o Nero ShowTime.

Sequência

Uma sequência significa a transmissão contínua de dados que poderão ser imediatamente reproduzidos durante a transmissão. Assim, já não será necessário esperar que o ficheiro de multimédia seja completamente transmitido para possa ser reproduzido.

UPnP™

Sigla de Universal Plug and Play. UPnP™ é utilizado para o controlo de dispositivos independentemente do fabricante numa rede local, assim é possível ligar dispositivos periféricos ao PC de modo a criar uma rede doméstica.

14 Índice remissivo

C

Contactos	28
Convenções.....	4

D

Definições de rádio	
efectuar	19
Definições de TV	
efectuar	19
Dispositivo de reprodução	16

F

Ficheiros de multimédia	
partilhar	10
Formatos	
suportados.....	6
Formatos de áudio.....	6
Formatos de imagem.....	6
Formatos de vídeo.....	6

G

grupo-alvo	4
------------------	---

I

Início do programa.....	7
Instalação	6

M

Metadados	
suportados	6

N

Nero Scout.....	10
-----------------	----

P

Placa de TV	
seleccionar.....	20

S

Servidor	
iniciar	9, 10
iniciar automaticamente.....	11
parar	9

T

Transcodificação.....	17
Transmissão em sequência	19
Transmissão em sequência de TV	19

15 Contactos

O Nero MediaHome é um produto da Nero AG.



Nero AG
Im Stöckmädle 18
76307 Karlsbad
Alemanha

Internet: www.nero.com
Ajuda: <http://support.nero.com>
Correio electrónico: techsupport@nero.com
Fax: +49 724 892 8499

Copyright © 2006 Nero AG. Todos os direitos reservados.