



Nero Scout 매뉴얼

Nero AG

저작권 및 상표 정보

Nero Scout 매뉴얼과 이 매뉴얼의 모든 내용은 저작권으로 보호되며 Nero AG의 재산입니다. All rights reserved. 이 매뉴얼에는 국제 저작권법의 보호를 받는 자료가 들어 있습니다. 이 매뉴얼의 어떠한 부분도 Nero AG의 명시적인 서면 승인 없이 복제하거나 전송하거나 복사할 수 없습니다.

모든 상표 이름과 상표는 해당 소유자의 재산입니다.

Nero AG는 법적 보증 권리의 범위를 벗어나는 어떠한 요구 사항도 받아들이지 않습니다. Nero AG는 Nero Scout 매뉴얼의 내용을 수정해야 할 의무가 없습니다. 제공되는 소프트웨어와 Nero Scout 매뉴얼의 내용은 예고 없이 변경될 수 있습니다.

모든 상표 이름과 상표는 해당 소유자의 재산입니다.

이 매뉴얼에 언급된 상표는 정보 제공의 목적으로만 사용되었습니다.

저작권 © 2007 by Nero AG와 라이선스 버전. 모든 권한이 부여됨.

REV2, SW 1.5.999.9

목차





1	일반 정보	5
1.1	매뉴얼의 기호 및 문자 규칙	5
1.2	Nero Search 정보	5
1.3	Nero Scout 정보	6
2	Nero Scout 사용 설정 및 구성	7
2.1	Nero Scout 사용 설정	7
2.2	일반 옵션	7
2.3	인덱싱	9
2.3.1	폴더 추가	10
2.3.2	파일 형식 선택	11
2.3.3	전자 메일 선택	12
2.4	인터넷 서비스	13
2.4.1	항목 만들기	15
2.4.2	항목 삭제	16
3	작업 표시줄을 사용한 빠른 검색	17
3.1	개요	17
3.2	Nero Search 인덱스 상태 창	18
3.3	빠른 검색 기능을 사용한 데스크톱 검색	18
3.4	빠른 검색 기능을 사용한 웹 페이지 검색	20
4	Nero Search 주 창	21
4.1	데스크톱 검색 탭	21
4.1.1	데스크톱 검색 수행	22
4.1.2	고급 데스크톱 검색 수행	23
4.2	웹 검색 탭	25

4.2.1	웹 검색 수행	26
4.3	저장된 검색 탭	27
4.3.1	검색 쿼리 저장	28
4.3.2	검색 쿼리 편집	28
4.3.3	검색 쿼리 삭제	29
5	그림 목록	30
6	색인	31
7	연락처	33

1 일반 정보

1.1 매뉴얼의 기호 및 문자 규칙

아래 표에는 매뉴얼을 사용하는 데 유용한 기호 및 문자 규칙에 대한 설명이 나와 있습니다.

기호	의미
	엄격히 지켜야 할 경고, 주의 사항 또는 지침을 나타냅니다.
	추가 정보 또는 권고 사항을 나타냅니다.
1. 시작...	번호와 함께 시작하는 줄은 사용자가 직접 실행해야 하는 작업을 나타냅니다. 지정된 순서에 따라 이 작업을 수행하십시오.
	중간 결과를 나타냅니다.
	결과를 나타냅니다.
확인	Nero Search 프로그램 인터페이스에 표시되는 텍스트 단락 또는 버튼을 나타냅니다. 이러한 항목은 굵게 표시됩니다.
<u>챕터</u>	다른 챕터에 대한 참조를 나타냅니다. 이러한 참조 사항은 링크로 연결되며 빨간색 밑줄로 표시됩니다.

1.2 Nero Search 정보

Nero Search는 빠르고 쉽게 파일을 검색할 수 있게 해주는 검색 마법사입니다. 그러나 데스크톱 검색 기능으로는 Nero Scout를 통해 인덱싱된 파일만 검색할 수 있습니다([인덱싱 참조](#)). Nero Search에는 웹 검색 기능도 포함되어 있습니다. Nero Search는 작업 표시줄에서 액세스할 수 있으며 다음 Nero 응용 프로그램에 통합됩니다.

- Nero Burning ROM
- Nero Express
- Nero Vision
- Nero WaveEditor
- Nero SoundTrax
- Nero Recode
- Nero PhotoSnap
- Nero PhotoSnap Viewer

Nero Search는 Nero의 고정 기능이므로 별도로 설치할 필요가 없습니다. Nero Search의 데스크톱 검색 기능을 사용하려면 Nero Scout를 사용하도록 설정해야 합니다.

1.3 Nero Scout 정보

Nero Scout는 컴퓨터에 있는 모든 미디어 파일에 대한 인덱스와 카탈로그를 만들고 이 데이터베이스를 Nero 제품 패키지의 모든 프로그램에서 사용할 수 있게 해주는 데이터베이스 프로그램입니다. 다른 미디어 플레이어에서 작성된 데이터베이스는 해당 프로그램에 속한 파일에 대해서만 카탈로그를 만들지만 Nero Scout를 사용하면 모든 재생 프로그램에서 범용 데이터베이스를 사용할 수 있습니다.

Nero Scout는 Windows 탐색기에 항목을 만들기 때문에 항상 미디어 라이브러리에 대한 전체 개요를 볼 수 있습니다. Windows® Media® Player 라이브러리의 구조는 시작할 때 아티스트, 발매 연도 등의 세부 정보와 함께 Nero Scout에 의해 생성됩니다.

Nero Search 응용 프로그램을 사용하면 Nero Scout를 통해 인덱싱한 파일에 매우 빠르게 액세스할 수 있습니다.

Nero Scout는 Nero Home에서 특히 중요한데 그 이유는 Nero Home을 사용한 파일 검색은 카탈로그가 생성된 파일만 찾아서 표시하기 때문입니다. 따라서 항상 Nero Scout를 사용하도록 설정하시기 바랍니다.

2 Nero Scout 사용 설정 및 구성

Nero Scout에서는 Nero Search를 통해 인덱싱할 폴더와 파일을 정의할 수 있으며 이 인덱싱된 폴더와 파일은 Nero Search로 검색할 수 있습니다.



Nero Search는 이전에 Nero Scout를 통해 인덱싱한 파일만 검색합니다. 따라서 Nero Search를 사용하려면 Nero Scout를 사용하도록 설정해야 합니다.

2.1 Nero Scout 사용 설정

Nero Scout가 설정되어 있지 않으면 다음을 수행하십시오.

1. 시작 > 프로그램 > Nero 7(Premium) > 도구 > Nero Scout를 선택합니다.
→ Nero Scout 옵션 창이 열립니다.
2. Nero Scout 사용 상자를 선택합니다.
→ Nero Scout가 열립니다. 이제 일반 옵션을 변경할 수 있습니다([일반 옵션](#) 참조).

2.2 일반 옵션

일반 항목에서 Nero Scout의 일반 옵션을 정의합니다.

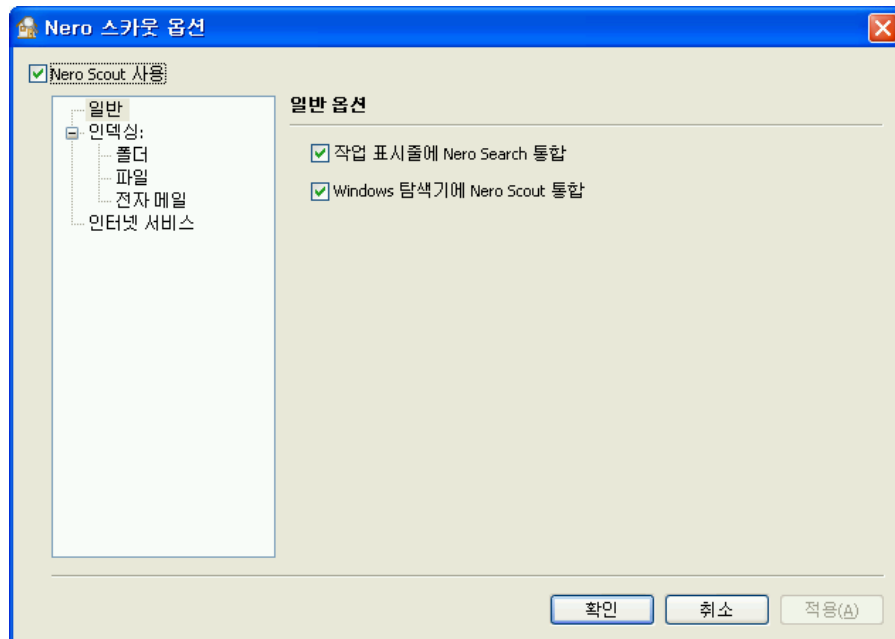


그림 1: Nero Scout 옵션 창, 일반 내비게이션 항목

일반 옵션을 정의하려면 다음을 수행하십시오.

1. 시작 > 프로그램 > Nero 7(Premium) > 도구 > Nero Scout를 선택합니다.
→ Nero Scout 옵션 창이 열립니다.
2. 내비게이션 트리에서 일반을 클릭합니다.
3. Nero Search에서 제공하는 빠른 검색 기능을 작업 표시줄에서 사용하려면 작업 표시줄에 Nero Search 통합 상자를 선택합니다.
4. Windows 탐색기에서 Nero Scout를 개별 폴더로 보려면 Windows 탐색기에 Nero Scout 표시 상자를 선택합니다.
5. 적용 버튼을 클릭합니다.
→ 일반 옵션을 요구에 맞게 변경했습니다. 이제 인덱싱 용도를 위해 설정을 계속할 수 있습니다([인덱싱](#) 참조).

2.3 인덱싱

내비게이션 트리의 **인덱싱** 항목은 이미 인덱싱된 파일의 개요를 제공합니다. 이러한 파일은 Nero Search를 사용하여 검색할 때 사용할 수 있습니다.

이미 인덱싱된 파일의 개수와 인덱싱 프로세스의 상태를 볼 수 있습니다.



Nero Scout는 기본적으로 "내 문서" 폴더를 인덱싱합니다. 수동으로 다른 폴더를 추가할 수도 있으며 이 경우 해당 폴더 또한 인덱싱됩니다.

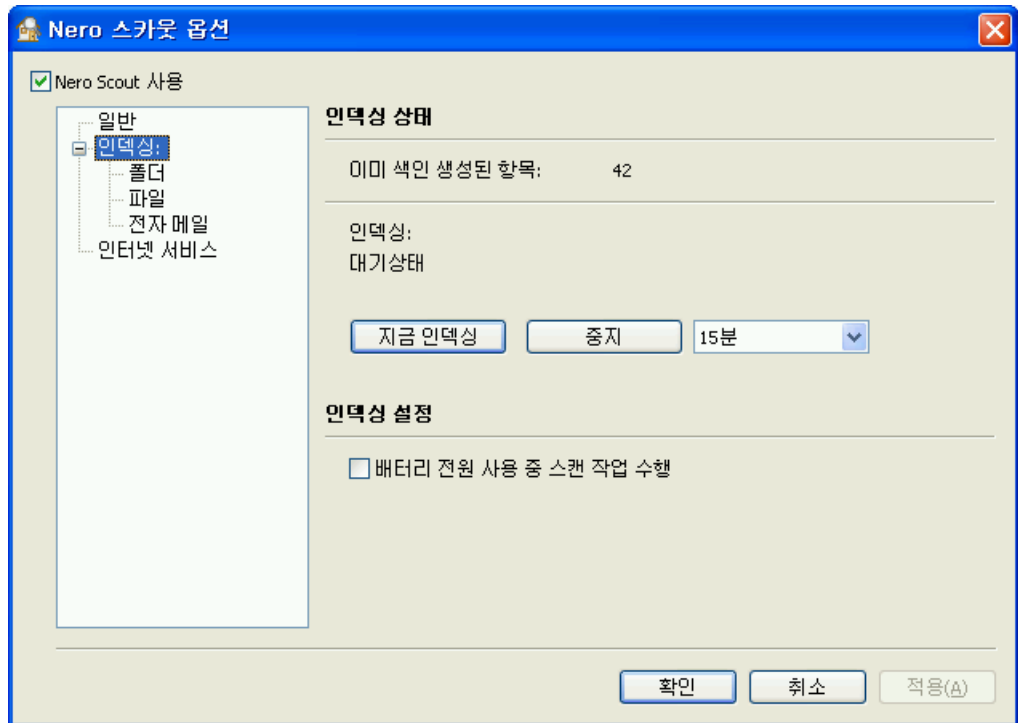


그림 2: Nero Scout 옵션 창, 인덱싱 내비게이션 항목

이제 **지금 인덱싱** 버튼을 사용하여 인덱싱을 시작할 수 있습니다. 드롭 다운 메뉴에 표시된 기간 동안 인덱싱을 중지하려면 **중지** 버튼을 사용합니다.

노트북으로 작업하는 경우 배터리 모드에서도 인덱싱을 활성화시킬 것인지 여부를 설정할 수 있습니다. 설정하려면 **배터리 모드에서 스캔** 상자를 선택하십시오.



배터리 사용 시간 감소

배터리 모드에서 인덱싱하면 프로세서에서 계산을 더 많이 하게 되므로 노트북 배터리 사용 시간이 짧아집니다.

2.3.1 폴더 추가

Nero Scout를 사용하여 인덱싱용 특수 폴더를 정의할 수 있습니다.

인덱싱할 폴더를 추가하려면 다음을 수행하십시오.

1. 내비게이션 트리에서 **인덱싱 > 폴더**를 클릭합니다.

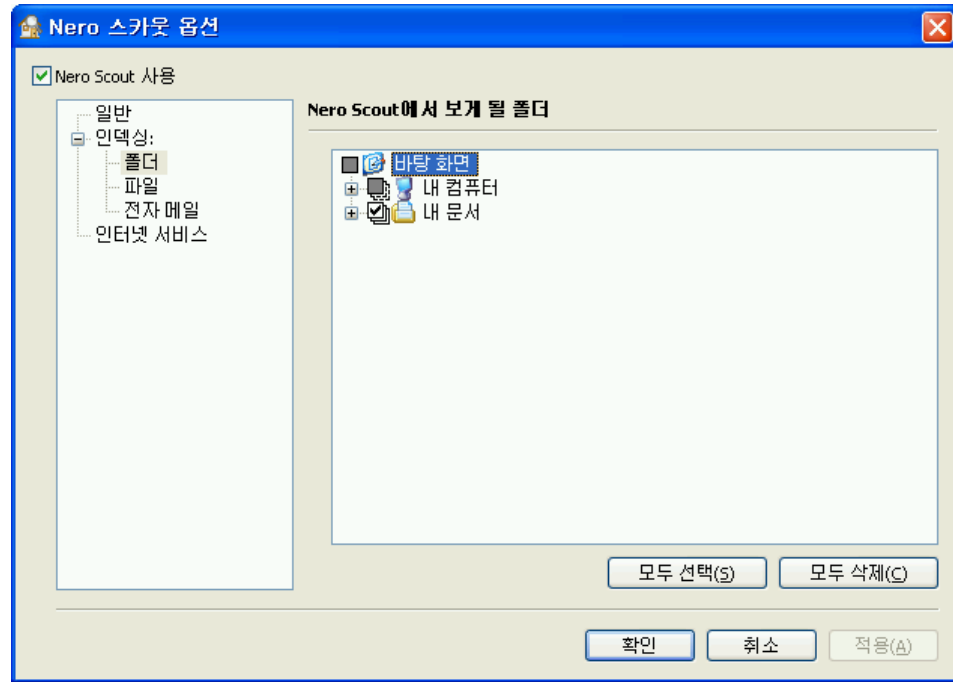


그림 3: Nero Scout 옵션 창, 폴더 내비게이션 항목

2. 오른쪽에 있는 디렉토리 구조에서 인덱싱할 폴더를 선택합니다.



폴더와 여기에 포함되어 있는 모든 하위 폴더를 선택할 수 있으며 원하는 폴더만 선택할 수도 있습니다.

체크 상자	
<input checked="" type="checkbox"/>	폴더와 여기에 포함되어 있는 모든 하위 폴더를 선택합니다.
<input checked="" type="checkbox"/>	원하는 폴더만 선택합니다.
<input type="checkbox"/>	폴더가 선택되지 않았습니다.

3. 적용 버튼을 클릭합니다.

➔ 인덱싱에 필요한 폴더를 추가했습니다. 이제 인덱싱을 위해 특정 파일 포맷(파일 형식 선택 참조) 또는 전자 메일(전자 메일 선택 참조)을 추가할 수 있습니다.

2.3.2 파일 형식 선택

Nero Scout를 사용하면 인덱싱할 파일 형식을 선택할 수 있습니다.

인덱싱할 파일 형식을 선택하려면 다음을 수행하십시오.

1. 메뉴 트리에서 **인덱싱 > 파일**을 선택합니다.

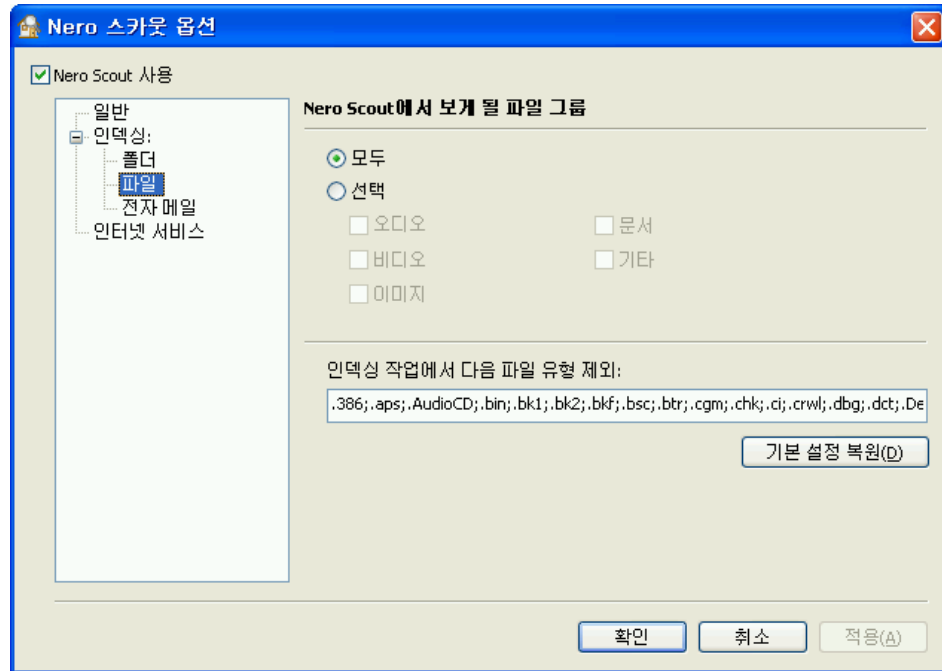


그림 4: Nero Scout 옵션 창, 파일 내비게이션 항목

2. 모든 파일 형식을 인덱싱하려면 **모두** 옵션 버튼을 선택합니다.
3. 특정 파일 형식만 인덱싱하려면 다음을 수행하십시오.
 1. **선택** 옵션 버튼을 선택합니다.
 2. 원하는 파일 형식 상자를 선택합니다.
4. 특정 파일 종류를 인덱싱에서 제외하려면 다음을 수행하십시오.
 1. **인덱싱에서 제외할 파일 종류** 텍스트 상자에 인덱싱에서 제외할 파일 종류의 확장명을 입력합니다.
 2. 설정을 원래 상태로 되돌리려면 **기본설정 복원** 버튼을 클릭합니다.



파일 확장명은 항상 점으로 시작해야 하며 다른 확장명과 구별해야 하는 경우에는 세미콜론을 사용합니다(예: ".exe; .dat").

5. 원하는 폴더를 모두 선택했으면 **적용** 버튼을 클릭합니다.
 - ➔ 인덱싱할 파일을 선택했습니다. 이제 계속해서 인덱싱할 전자 메일을 선택할 수 있습니다([전자 메일 선택](#) 참조).

2.3.3 전자 메일 선택

Nero Scout를 사용하면 전자 메일 관리 프로그램에서 인덱싱할 폴더를 선택할 수 있습니다. 오른쪽의 디렉토리 구조에는 선택된 전자 메일 관리 프로그램과 해당 폴더 구조가 표시됩니다.



현재 Nero Scout는 Microsoft® Outlook® 및 Microsoft® Outlook® Express를 지원합니다.

전자 메일 관리 프로그램에서 특정 폴더를 정의하려면 다음을 수행하십시오.

1. 인덱싱 > 전자 메일을 클릭합니다.

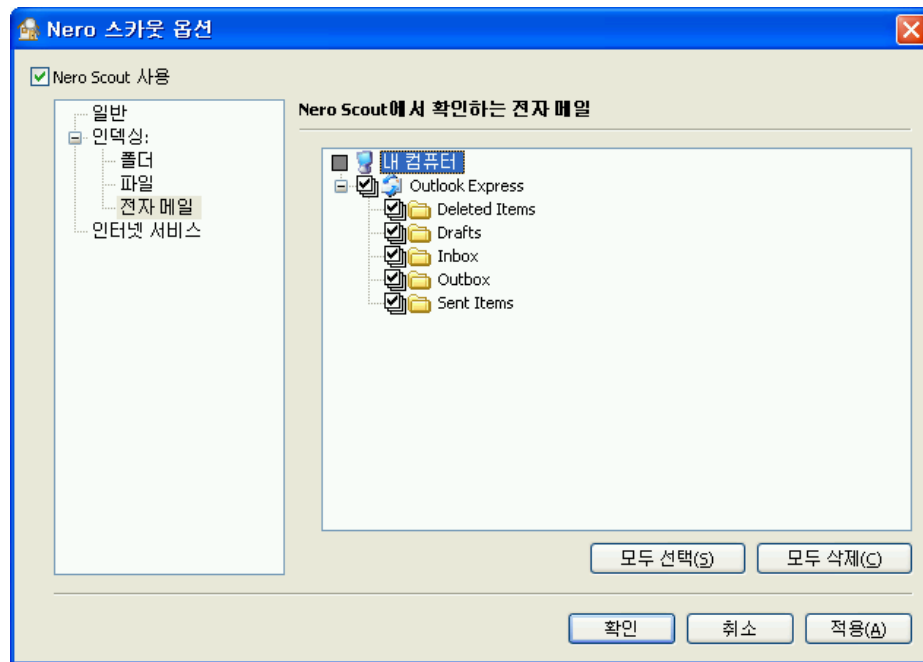


그림 5: Nero Scout 옵션 창, 전자 메일 내비게이션 항목

2. 전자 메일 관리 프로그램에서 오른쪽에 있는 디렉토리 구조에서 인덱싱할 폴더를 선택합니다.



폴더와 여기에 포함되어 있는 모든 하위 폴더를 선택할 수 있으며 원하는 폴더만 선택할 수도 있습니다.

체크 상자	
<input checked="" type="checkbox"/>	폴더와 여기에 포함되어 있는 모든 하위 폴더를 선택합니다.
<input checked="" type="checkbox"/>	원하는 폴더만 선택합니다.
<input type="checkbox"/>	폴더가 선택되지 않았습니다.

3. 적용 버튼을 클릭합니다.

➔ 인덱싱에 필요한 폴더를 추가했습니다.

2.4 인터넷 서비스

내비게이션 트리의 인터넷 서비스 항목에서 다음 미디어의 URL을 입력, 저장 및 업데이트할 수 있습니다.

- 웹 라디오
- 웹 TV
- 오디오 캐스트
- 비디오 캐스트
- 이미지 캐스트



Nero Home 또는 Nero ShowTime에서 이러한 인터넷 서비스를 선택한 다음 사용할 수 있습니다.

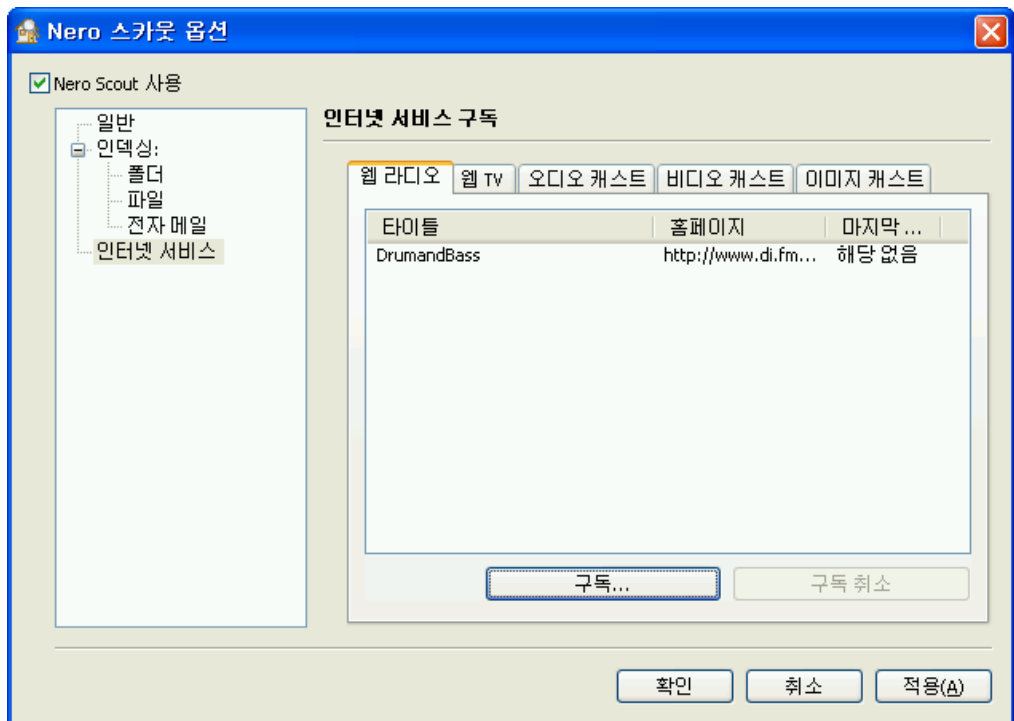


그림 6: Nero Scout 옵션 창, 인터넷 서비스 내비게이션 항목

내비게이션 트리의 **인터넷 서비스** 항목에는 창 오른쪽에 다음 요소가 포함되어 있습니다.

탭	
웹 라디오	구독하는 웹 라디오 방송국, 해당 URL 및 업데이트 상태를 표시합니다.
웹 TV	구독하는 웹 TV 방송국, 해당 URL 및 업데이트 상태를 표시합니다.
오디오 캐스트	구독하는 오디오 캐스트, 해당 URL 및 업데이트 상태를 표시합니다. 오디오 캐스트는 보통 뉴스피드(주로 RSS)에서 자동으로 액세스할 수 있는 일련의 인터넷 오디오 레코딩입니다.
비디오 캐스트	구독하는 비디오 캐스트, 해당 URL 및 업데이트 상태를 표시합니다. 비디오 캐스트는 보통 뉴스피드(주로 RSS)에서 자동으로 액세스할 수 있는 일련의 인터넷 비디오 레코딩입니다.
이미지 캐스트	구독하는 이미지 캐스트, 해당 URL 및 업데이트 상태를 표시합니다. 이미지 캐스트는 보통 뉴스피드(주로 RSS)에서 자동으로 액세스할 수 있는 일련의 인터넷 이미지입니다.
버튼	
구독	대화 상자 창을 엽니다. 탭에서 새 항목을 만들 수 있습니다(항목 만들기 참조).
구독 취소	탭에서 항목을 삭제합니다.



RSS(Really Simple Syndication)는 웹 사이트의 기사 또는 그 발췌문을 저장하여 컴퓨터에서 읽을 수 있는 형태로 만드는 데 사용됩니다.

RSS 피드는 뉴스 페이지에 나타나는 것처럼 구조화된 콘텐츠가 있는 XML 파일로 구성되며 레이아웃, 내비게이션 등의 추가 정보는 나타나지 않습니다.

정기적으로 기사를 게시하는 많은 웹 서비스에서는 새 기사로 구성된 자동 생성 RSS 파일을 제공합니다.

2.4.1 항목 만들기

한 탭에 항목을 만들려면 다음을 수행하십시오.

1. 내비게이션 트리에서 **인터넷 서비스** 항목을 클릭합니다.
2. 창의 오른쪽에 있는 **구독** 버튼을 클릭합니다.

→ 대화 상자 창이 나타납니다.

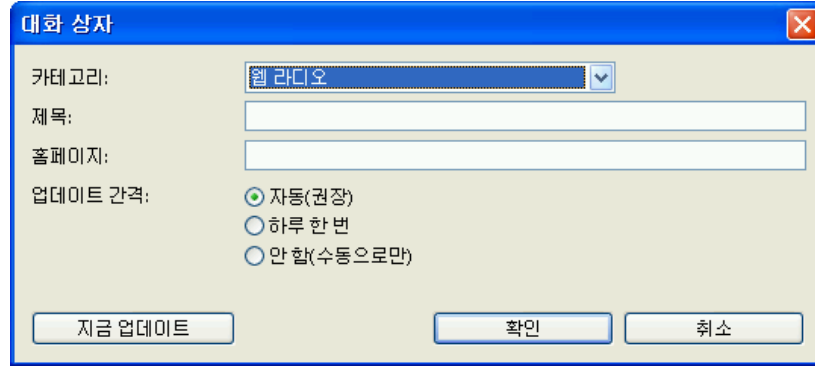


그림 7: 대화 상자 창, 웹 라디오 드롭 다운 메뉴

대화 상자 창은 다음 요소로 구성됩니다.

카테고리 목록 상자	선택할 항목이 나타나는 탭인 항목 카테고리를 제공합니다.
제목 텍스트 상자	항목 이름을 정의합니다.
URL 텍스트 상자	항목 URL을 정의합니다.
업데이트 간격 영역	
자동(권장) 옵션 버튼	항목을 자동으로 업데이트합니다.
하루에 한 번 옵션 버튼	항목을 매일 한 번 업데이트합니다.
안 함(수동으로만) 옵션 버튼	업데이트를 수동으로 시작한 경우에만 항목을 업데이트합니다.
지금 업데이트 버튼	업데이트를 수동으로 시작합니다.

3. **카테고리** 드롭 다운 메뉴에서 항목에 필요한 카테고리를 선택합니다.
4. **제목** 텍스트 상자에 항목의 이름을 입력합니다.
5. **URL** 텍스트 상자에 항목의 URL을 입력합니다.
6. **업데이트 간격** 영역의 옵션 버튼을 사용하여 항목이 업데이트되는 간격을 지정합니다.
7. 항목을 즉시 업데이트하려면 **지금 업데이트** 버튼을 클릭합니다.
8. 항목을 취소하려면 **취소** 버튼을 클릭합니다.
9. 항목을 확인하려면 **확인** 버튼을 클릭합니다.

➔ 탭에 항목을 만들었습니다.

2.4.2 항목 삭제

한 탭의 항목을 삭제하려면 다음을 수행하십시오.

1. 내비게이션 트리에서 **인터넷 서비스** 항목을 클릭합니다.
2. 삭제할 항목을 선택합니다.
3. 창의 오른쪽에 있는 **구독 취소** 버튼을 클릭합니다.

➔ 항목을 삭제했습니다.

3 작업 표시줄을 사용한 빠른 검색

3.1 개요

Windows® 작업 표시줄에서 Nero Search의 빠른 검색 기능에 액세스할 수 있습니다. 검색 텍스트 상자는 작업 표시줄의 오른쪽에 있습니다.



그림 8:Nero Search 텍스트 상자

흰색 화살표를 클릭하면 Nero Search 주 창이 열립니다([Nero Search 주 창](#) 참조).

텍스트 상자 오른쪽의 검정색 삼각형을 클릭하면 빠른 검색의 마우스 확장 메뉴가 열립니다. 선택할 수 있는 옵션은 다음과 같습니다.

메뉴 항목	
15분 인덱싱 중지	15분간 인덱싱을 중지합니다. 이 기능은 인덱싱에 사용되는 컴퓨터 자원을 다른 응용프로그램에서 사용하려는 경우 특히 유용합니다.
인덱싱상태	Nero Search 인덱스 상태 창을 닫습니다. 이미 인덱싱된 파일의 수와 현재 인덱싱 상태가 표시됩니다. 인덱싱을 완전히 정지하거나 미리 정의된 시간 동안만 정지할 수 있습니다(Nero Search 인덱스 상태 창 참조).
지금 인덱싱	Nero Scout 에서 선택한 파일에 대해 인덱싱을 시작합니다.
고급 검색	Nero Search 주 창을 엽니다. 주 창은 빠른 검색 창에서보다 자세한 검색 결과를 보여 줍니다. 또한 주 창에서는 데스크톱 검색을 구체화할 수 있는 검색 조건을 정의할 수 있습니다(Nero Search 주 창 참조).
기록 표시	최근 10개의 검색 항목을 표시합니다.
옵션	Nero Scout 옵션을 엽니다(Nero Scout 사용 설정 및 구성 참조).
도움말	온라인 도움말을 엽니다.

3.2 Nero Search 인덱스 상태 창

Nero Search 인덱스 상태 창에는 이미 인덱싱된 파일의 수에 대한 정보가 표시됩니다. 컴퓨터 작업을 시작하면 인덱싱이 자동으로 중지됩니다. 따라서 다른 응용 프로그램을 사용할 때 컴퓨터의 성능을 최적화할 수 있습니다. Nero Search 인덱스 상태 창을 통해 인덱싱을 수동으로 활성화하거나 비활성화할 수 있습니다. 인덱싱을 무제한 정지하거나 특정 시간 동안만 중단할 수 있습니다.

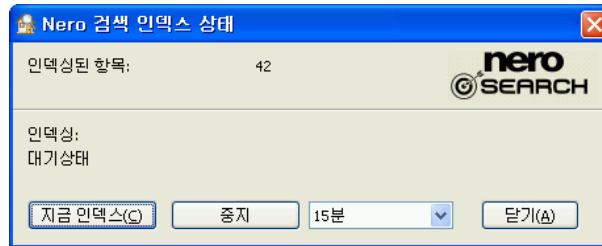


그림 9:Nero Search 텍스트 상자

Nero Search 인덱스 상태 창에서는 다음 버튼을 사용할 수 있습니다.

버튼	
지금 인덱싱	Nero Scout에서 선택한 파일을 인덱싱합니다.
비활성화/다시 시작	인덱싱을 중지합니다. 버튼을 다시 클릭하면 선택 메뉴에서 선택한 시간이 지난 후 인덱싱이 시작됩니다.
닫기	Nero Search 인덱스 상태 창을 닫습니다.

3.3 빠른 검색 기능을 사용한 데스크톱 검색

빠른 검색 기능을 사용하여 컴퓨터에 있는 파일을 검색하려면 다음을 수행하십시오.

1. Nero Search 텍스트 상자를 클릭하고 필요한 검색 텍스트를 입력합니다.
 - 검색 텍스트를 입력하는 동안 Nero Search 창이 열리고 결과가 표시됩니다. 기본적으로 데스크톱 탭이 열려 있습니다. 검색 결과는 미디어 종류에 따라 올바른 카테고리로 할당되어 나타납니다.



그림 10:Nero Search 창, 데스크톱 탭



검색 결과는 사용자가 입력하는 검색 텍스트를 동적으로 반영합니다.

2. 파일을 열려면 마우스 왼쪽 버튼으로 파일을 클릭합니다.
 - ➔ 선택한 파일은 해당 파일 종류에 대한 기본 응용 프로그램에서 열립니다.
3. 선택한 검색 결과에 대한 추가 옵션을 열려면 해당 항목 위에 마우스를 놓고 마우스 오른쪽 버튼으로 클릭합니다.
 - ➔ 마우스 확장 메뉴가 열립니다.

메뉴 항목	
열기	선택한 파일이 해당 파일 종류의 기본 응용 프로그램에서 열립니다.
연결 프로그램	선택한 파일을 열 응용 프로그램을 선택합니다. 문서 카테고리에는 이 옵션이 해당되지 않습니다.
복사	선택한 파일을 클립보드로 복사합니다.
특성	특성 창이 열립니다.

4. 검색 범위를 좁히기 위해 검색 조건을 추가로 정의하려면 **자세히**를 클릭합니다.
 - ➔ Nero Search 주 창을 엽니다([고급 데스크톱 검색 수행 참조](#)).

3.4 빠른 검색 기능을 사용한 웹 페이지 검색

작업 표시줄의 빠른 검색 기능을 사용하여 웹 페이지를 검색하려면 다음을 수행하십시오.

1. **Nero Search** 텍스트 상자를 클릭하고 필요한 검색 텍스트를 입력합니다.
 - ➔ 검색 텍스트를 입력하는 동안 **Nero Search** 창이 열리고 결과가 표시됩니다. 기본적으로 **데스크톱** 탭이 열려 있습니다.
2. **웹** 탭을 클릭합니다.
 - ➔ 결과가 표시됩니다.

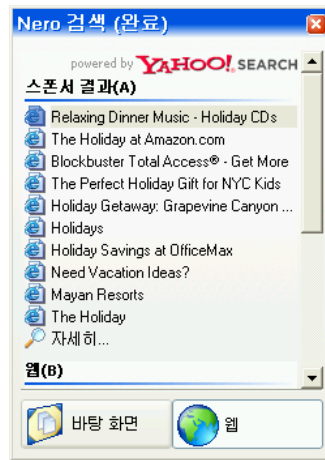


그림 11: Nero Search 창, 웹 탭



검색 결과는 사용자가 입력하는 검색 텍스트를 동적으로 반영합니다.

3. 웹 페이지를 열려면 마우스 왼쪽 버튼으로 웹 페이지를 클릭합니다.
 - ➔ 브라우저에 웹 페이지가 열립니다.
4. 선택한 검색 결과에 대한 추가 옵션을 열려면 해당 항목 위에 마우스를 놓고 마우스 오른쪽 버튼으로 클릭합니다.
 - ➔ 마우스 확장 메뉴가 열립니다.

메뉴 항목	
열기	브라우저에 선택한 웹 페이지가 열립니다.
링크 복사	웹 페이지의 주소를 클립보드로 복사합니다.

5. 검색 결과를 모두 표시하려면 **자세히**를 클릭합니다.
 - ➔ **Nero Search** 주 창을 엽니다([웹 검색 수행 참조](#)).
 - ➔ 작업 표시줄을 통해 웹 검색을 수행했습니다.

4 Nero Search 주 창

Nero Search 주 창에는 Nero Search의 전체 기능이 포함되어 있습니다. 주 창은 다음의 세 개 탭으로 구성됩니다.

- 데스크톱 검색(데스크톱 검색 탭 참조)
- 웹 검색(웹 검색 탭 참조)
- 저장된 검색(저장된 검색 탭 참조)

4.1 데스크톱 검색 탭

데스크톱 검색 탭을 사용하면 검색 범위를 좁힐 수 있는 고급 검색 조건을 추가로 정의할 수 있습니다. 검색 설정은 저장했다가 나중에 다시 사용할 수 있습니다. 검색 결과는 다양한 카테고리에 목록으로 표시되며 여러 화면에서 볼 수 있습니다.

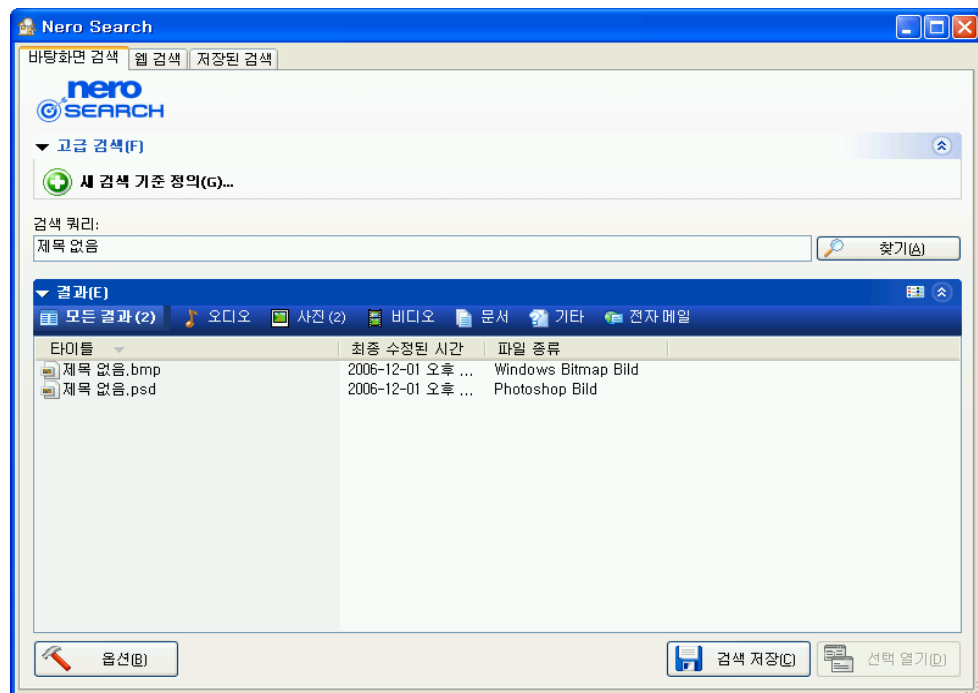


그림 12: Nero Search 창, 데스크톱 검색 탭

⏴ 및 ⏵ 버튼을 사용하거나 영역 이름을 클릭하여 고급 검색 및 결과 영역을 열거나 닫을 수 있습니다.

🗨️ 버튼을 클릭하면 결과 영역 오른쪽의 검색 결과 부분에 다음 표시 옵션이 표시됩니다.

메뉴 아이콘	
항목 정보 보기	검색 결과, 제목, 마지막 수정 시간 및 파일 종류를 작은 이미지로 표시합니다.
항목 그룹 보기	검색 결과를 사전순으로 정렬하여 표시합니다. 결과를 각각의 문자 아래에 숨길 수 있습니다.
항목 이미지 보기	검색 결과를 작은 이미지로 표시합니다.
항목 목록 보기	검색 결과를 목록으로 표시합니다. 결과는 사전순으로 정렬하거나 마지막 수정 날짜 및 파일 유형에 따라 정렬할 수 있습니다(Microsoft® Windows® 탐색기 참조).
항목 축소판 보기	결과 창 오른쪽에 선택한 파일의 미리보기를 표시합니다.

검색 결과는 다음과 같은 카테고리로 나열됩니다.

- 모든 결과
- 오디오
- 사진
- 비디오
- 문서
- 기타
- 전자 메일

해당 탭을 클릭하여 카테고리 간에 전환할 수 있습니다.

데스크톱 검색 탭에 다음 버튼이 표시됩니다.

버튼	
찾기	선택한 검색 쿼리를 시작합니다.
옵션	Nero Scout 옵션을 엽니다(Nero Scout 사용 설정 및 구성 참조).
검색 저장	현재 검색 쿼리를 저장합니다(저장된 검색 탭 참조).
선택 열기	선택한 모든 파일을 엽니다.

4.1.1 데스크톱 검색 수행

컴퓨터에 있는 파일을 검색하려면 다음을 수행하십시오.

1. **검색 쿼리** 텍스트 상자를 클릭하고 필요한 검색 텍스트를 입력합니다.
 → 검색 결과는 미디어 종류에 따라 올바른 카테고리로 할당되어 나타납니다.



검색 결과는 사용자가 입력하는 검색 텍스트를 동적으로 반영합니다.

2. 파일을 열려면 마우스 왼쪽 버튼으로 파일을 두 번 클릭합니다.
 → 선택한 파일은 해당 파일 유형에 대한 기본 응용 프로그램에서 열립니다.



Shift 키를 누른 채 여러 개의 검색 결과를 선택한 다음 **선택 열기** 버튼을 클릭하면 여러 항목을 동시에 열 수 있습니다.

3. 선택한 검색 결과에 대한 추가 옵션을 열려면 해당 항목 위에 마우스를 놓고 마우스 오른쪽 버튼으로 클릭합니다.
 → 마우스 확장 메뉴가 열립니다. 사용할 수 있는 메뉴 항목은 다음과 같습니다.

메뉴 항목	
열기	선택한 파일이 해당 파일 종류의 기본 응용 프로그램에서 열립니다.
연결 프로그램	선택한 파일을 열 응용 프로그램을 선택합니다.
복사	선택한 파일을 클립보드로 복사합니다.
특성	Windows® 특성 창이 열립니다.

- 데스크톱 검색을 수행했습니다.

4.1.2 고급 데스크톱 검색 수행

고급 데스크톱 검색에서는 검색을 구체화하기 위한 검색 조건을 정의할 수 있습니다.

검색 조건을 새로 정의하려면 다음을 수행하십시오.

1. **고급 검색** 영역에서 더하기 아이콘을 클릭합니다.
 → 검색 조건의 입력 행이 열립니다.

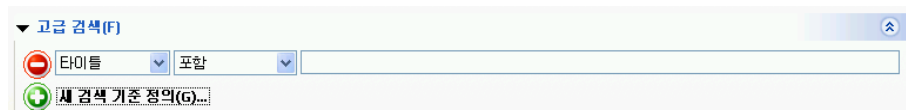


그림 13:Nero Search 창, 고급 검색 창

2. 제목 드롭 다운 메뉴에서 필요한 메타 데이터를 선택합니다.



메타 데이터는 다른 데이터에 대한 정보를 포함한 데이터입니다. 예를 들어 비디오 파일의 메타 데이터에는 제목, 감독, 제작자, 장르 등의 정보가 포함됩니다.

3. 필요한 메타 데이터에 대한 검색을 좀더 제한하려면 인접한 드롭 다운 메뉴에서 원하는 제약 조건을 선택하십시오.



사용할 수 있는 제약 조건은 선택한 메타 데이터에 따라 다양합니다. 예를 들어 **제목**의 경우 **포함** 또는 **포함하지 않음**만 선택할 수 있으며, **비트 전송률**에 대해서는 보다 큼 또는 보다 작음 같은 논리 연산자만 선택할 수 있습니다.

4. 검색 조건을 추가로 정의하려면 더하기 아이콘을 한 번 더 클릭합니다. 검색 조건은 원하는 수만큼 정의할 수 있습니다.

5. 검색 조건을 삭제하려면 각 조건의 빼기 아이콘을 클릭하십시오.

➔ 정의된 모든 검색 조건은 **검색 쿼리** 텍스트 상자에 요약 표시됩니다..



고급 검색 조건을 **검색 쿼리** 입력 필드에 직접 입력할 수도 있습니다. 이 방법은 고급 사용자에게 한해서 메타 데이터 항목을 정확하게 입력해야 할 때 사용하는 것이 좋습니다.

6. 필요한 검색 텍스트를 입력합니다.

➔ 검색 결과는 미디어 종류에 따라 올바른 카테고리로 할당되어 나타납니다.



검색 결과는 사용자가 입력하는 검색 텍스트를 동적으로 반영합니다.

7. 검색한 파일을 열려면 마우스 왼쪽 버튼으로 파일을 두 번 클릭합니다.

➔ 선택한 파일은 해당 파일 종류에 대한 기본 응용 프로그램에서 열립니다.



Shift 키를 누른 채 여러 개의 검색 결과를 선택한 다음 **선택 열기** 버튼을 클릭하면 여러 항목을 동시에 열 수 있습니다.

8. 선택한 검색 결과에 대한 추가 옵션을 열려면 해당 항목 위에 마우스를 놓고 마우스 오른쪽 버튼으로 클릭합니다.

➔ 마우스 확장 메뉴가 열립니다. 사용할 수 있는 메뉴 항목은 다음과 같습니다.

메뉴 항목	
열기	선택한 파일이 해당 파일 종류의 기본 응용 프로그램에서 열립니다.
연결 프로그램	선택한 파일을 열 응용 프로그램을 선택합니다.

복사	선택한 파일을 클립보드로 복사합니다.
특성	특성 창이 열립니다.

➔ 고급 데스크톱 검색을 수행했습니다.

4.2 웹 검색 탭

웹 검색 탭은 모든 검색 결과를 빠른 검색 창에서보다 자세하게 보여줍니다. 또한 하이퍼링크에는 각 웹 페이지에 대한 간략한 설명과 인터넷 주소가 표시됩니다. 모든 결과를 다 표시할 수도 있고 대상 언어로 된 결과만 표시할 수도 있습니다. 검색 설정은 저장했다가 나중에 다시 사용할 수 있습니다..

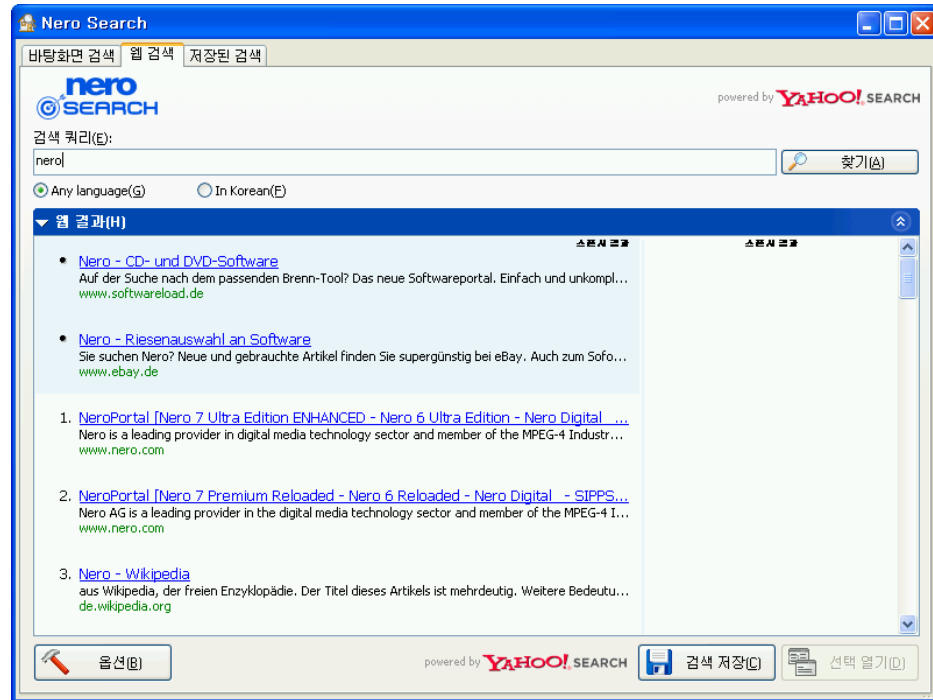


그림 14: Nero Search 창, 웹 검색 탭

웹 결과 영역은 및 버튼을 사용하거나 영역 이름을 클릭하여 열거나 닫을 수 있습니다.

웹 검색 탭에는 다음 버튼과 옵션 버튼이 표시됩니다.

버튼 및 옵션 버튼	
찾기	선택한 검색 쿼리를 시작합니다.
옵션	Nero Scout 옵션을 엽니다(Nero Scout 사용 설정 및 구성 참조).

검색 저장	현재 검색 쿼리를 저장합니다(저장된 검색 탭 참조).
선택 열기	선택한 웹 페이지를 엽니다.
모든 언어	모든 검색 결과가 표시됩니다.
대상 언어	대상 언어로 된 검색 결과만 표시됩니다.

4.2.1 웹 검색 수행

웹 검색 기능을 사용하여 웹 페이지를 검색하려면 다음을 수행하십시오.

1. 검색 쿼리 텍스트 상자를 클릭하고 필요한 검색 텍스트를 입력합니다.

→ 결과가 표시됩니다.



검색 결과는 사용자가 입력하는 검색 텍스트를 동적으로 반영합니다.

2. 검색한 웹 페이지를 열려면 해당 항목을 클릭합니다.

→ 브라우저에 웹 페이지가 열립니다.

3. 선택한 검색 결과에 대한 자세한 옵션을 열려면 마우스 오른쪽 단추를 사용하여 마우스 확장 메뉴를 표시합니다.

→ 마우스 확장 메뉴가 열립니다. 사용할 수 있는 메뉴 항목은 다음과 같습니다.

메뉴 항목	
열기	브라우저에 선택한 웹 페이지가 열립니다.
복사	웹 페이지의 주소를 클립보드로 복사합니다.

→ 웹 검색을 수행했습니다.

4.3 저장된 검색 탭

저장된 검색 탭에서는 저장된 검색 쿼리를 변경 및 삭제하거나 불러올 수 있습니다.

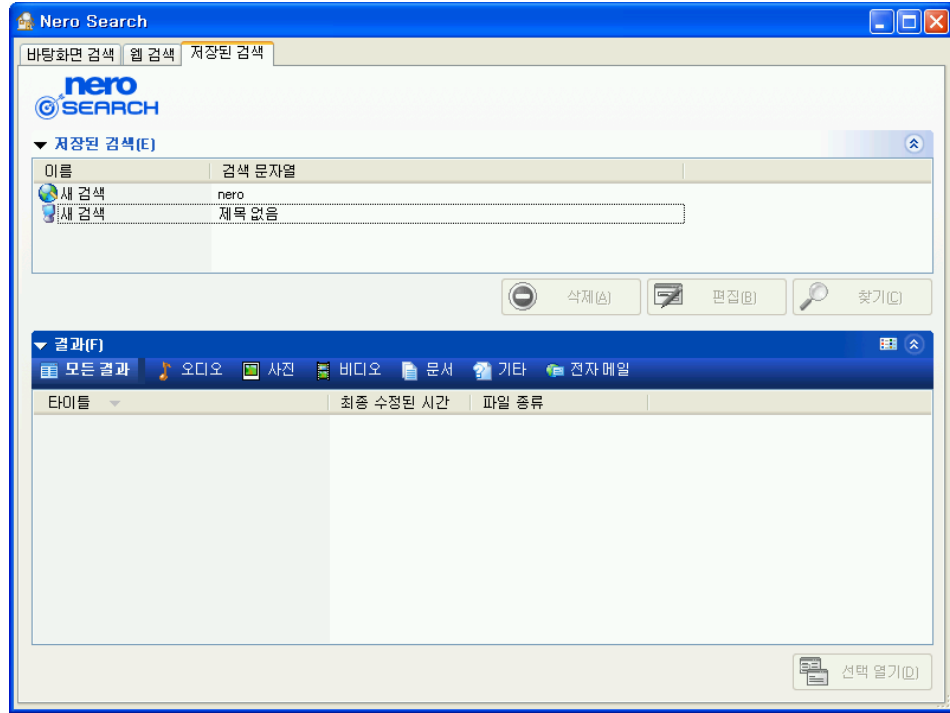




그림 15: Nero Search 창, 저장된 검색 탭



결과 영역은 수행한 검색 유형에 따라 자동 조정됩니다.

저장된 검색과 결과/웹 결과 영역은  및  버튼을 누르거나 영역 이름을 클릭하여 열거나 닫을 수 있습니다.

저장된 검색 영역에는 다음 열이 포함되어 있습니다.

열	
이름	저장된 검색 이름이 표시됩니다. 또한 각 검색에 해당하는 아이콘도 함께 표시됩니다. 데스크톱 검색은 작은 모니터로 표시되고 웹 검색은 돋보기가 있는 작은 지구 모양으로 표시됩니다.
검색 문자열	데스크톱 검색 탭의 고급 검색 영역에서 정의한 검색 조건이 표시됩니다(고급 데스크톱 검색 수행 참조). 예: 제목: "마술피리" 작곡가: "W. A. 모차르트"

저장된 검색 탭에는 다음 버튼이 표시됩니다.:

버튼	
삭제	선택한 검색을 삭제합니다(검색 쿼리 삭제 참조).
편집	선택한 검색을 편집합니다(검색 쿼리 편집 참조).
찾기	선택한 검색 쿼리를 시작합니다.
선택 열기	선택한 검색 결과를 엽니다.

4.3.1 검색 쿼리 저장

검색 쿼리를 저장하려면 다음을 수행하십시오.

1. 데스크톱 검색([데스크톱 검색 수행](#) 참조) 또는 웹 검색([웹 검색 수행](#) 참조)을 수행합니다.
2. 검색 저장 버튼을 클릭합니다.
 - ➔ 저장된 검색 탭으로 화면이 자동으로 바뀝니다. 저장된 검색 영역에 새 검색 쿼리가 생성됩니다.
3. 새 검색 쿼리의 이름을 입력하고 Enter 키를 누릅니다.
 - ➔ 검색 쿼리가 저장되었습니다.

4.3.2 검색 쿼리 편집

저장된 검색 쿼리를 변경하려면 다음을 수행하십시오.

1. 저장된 검색 영역에서 원하는 검색을 선택합니다.
2. 편집 버튼을 클릭합니다.
 - ➔ 검색 종류에 맞는 올바른 탭으로 화면이 자동으로 바뀝니다.
3. 검색 쿼리를 편집한 후 **검색 저장** 버튼을 클릭합니다.
 - ➔ **Nero Search** 대화 상자가 나타납니다.

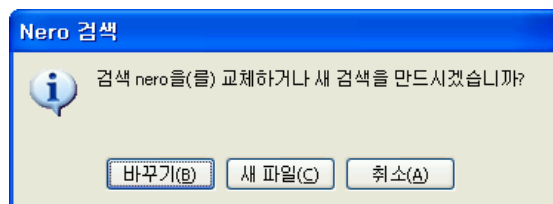


그림 16: Nero Search 대화 상자

4. 바꾸기 버튼을 클릭합니다.

➔ 저장된 검색을 편집했습니다.

4.3.3 검색 쿼리 삭제

저장된 검색 쿼리를 삭제하려면 다음을 수행하십시오.

1. 저장된 검색 영역에서 원하는 검색을 선택합니다.

2. 삭제 버튼을 클릭합니다.

➔ 저장된 검색을 삭제할 것인지 여부를 묻는 대화 상자가 나타납니다.

3. 예 버튼을 클릭하여 삭제를 확인합니다.

➔ 저장된 검색 쿼리를 삭제했습니다.

5 그림 목록

그림 1: Nero Scout 옵션 창, 일반 내비게이션 항목.....	7
그림 2: Nero Scout 옵션 창, 인덱싱 내비게이션 항목.....	9
그림 3: Nero Scout 옵션 창, 폴더 내비게이션 항목.....	10
그림 4: Nero Scout 옵션 창, 파일 내비게이션 항목.....	11
그림 8:Nero Search 텍스트 상자.....	17
그림 9:Nero Search 텍스트 상자.....	18
그림 10:Nero Search 창, 데스크톱 탭.....	19
그림 11: Nero Search 창, 웹 탭.....	20
그림 12: Nero Search 창, 데스크톱 검색 탭.....	21
그림 13:Nero Search 창, 고급 검색 창.....	23
그림 14: Nero Search 창, 웹 검색 탭.....	25
그림 15: Nero Search 창, 저장된 검색 탭.....	27
그림 16: Nero Search 대화 상자.....	28

6 색인

G		구체화	23
gespeicherte Suchabfragen	27	매	
N		매뉴얼 규칙	5
Nero Desktop 검색	8	메	
Nero Scout		메타 데이터	24
사용 설정	7	버	
옵션	7, 8	버튼	
일반 옵션 정의	7	데스크톱 검색 탭	18, 22
Nero Scout 정보	6	웹 검색 탭	25
Nero Search 정보	5	저장된 검색 탭	28
V		빠	
Verlauf anzeigen	17	빠른 검색	
간		데스크톱	18
간단한 데스크톱 검색	22	마우스 확장 메뉴	17
검		웹	20
검색 결과 열기	19	여	
검색 결과 표시	21	여러 검색 결과 열기	23, 24
검색 조건		연	
삭제	24	연락처	33
정의	23	웹	
검색 쿼리		웹 검색	
변경	28	검색 결과 마우스 확장 메뉴	26
저장	28	마우스 확장 메뉴 검색 결과	20
검색 쿼리 입력 필드	24	웹 결과	
데		자세한 표시	25
데스크톱 검색			
검색 결과 마우스 확장 메뉴	19, 23, 24		

웹 페이지 열기 20

작

작업 표시줄 17

저

저장된 검색 탭 27

저장된 쿼리
삭제 29

주

주 창 Nero Search 21

카

카테고리 검색 결과 22

탭

탭

데스크톱 검색 21

웹 검색 25

폴

폴더

인덱싱 7, 9

추가 9

확

확장 데스크톱 검색 23

7 연락처

Nero Search는 Nero AG 제품입니다.



Nero AG
Im Stoeckmaedle 13-158
76307 Karlsbad
Germany

웹: www.nero.com
지원: <http://support.nero.com>
전자 메일: techsupport@nero.com
팩스: +49 7248 928 499

저작권 © 2007 by Nero AG와 라이선스 버전. 모든 권한이 부여됨.