



Manual do Nero Scout

Nero AG

Informações sobre direitos de autor e marcas

O manual do Nero Scout e todos os seus conteúdos estão protegidos pelos direitos de autores e são propriedade da empresa Nero AG. Todos os direitos reservados. Este manual contém materiais protegidos pelos direitos de autor à nível internacional. É proibida a reprodução total ou parcial, a transmissão ou qualquer outra forma de cópia deste manual sem autorização expressa por escrito da Nero AG.

Todos os nomes de marcas e as marcas são propriedade dos respectivos proprietários.

A empresa Nero AG rejeita quaisquer responsabilidades que transcendam os direitos de garantia legais. A Nero AG não se responsabiliza pela exactidão dos conteúdos do manual do Nero Scout. O conteúdo do software fornecido, assim como, do manual do Nero Scout poderá ser alterado sem aviso prévio.

Todos os nomes de marcas e as marcas são propriedade dos respectivos proprietários.

Todas as marcas são listadas apenas a título informativo.

© 2006 protegido por direitos de autor através da Nero AG, Karlsbad, Alemanha.

Copyright © 2006 da Nero AG

REV2, SW 1.5.999.9

Índice





1	Informações gerais	5
1.1	Convenções do manual	5
1.2	Sobre o Nero Search	5
1.3	Sobre o Nero Scout	6
2	Activar e configurar o Nero Scout	7
2.1	Activar o Nero Scout	7
2.2	Opções gerais	7
2.3	Indexação	8
2.3.1	Adicionar pasta	9
2.3.2	Seleccionar tipos de ficheiro	10
2.3.3	Seleccionar e-mails	11
2.4	Serviços de Internet	12
2.4.1	Criar entrada	13
2.4.2	Eliminar entrada	14
3	A procura rápida através da barra de ferramentas	15
3.1	Descrição geral	15
3.2	Estado do índice do Nero Search	16
3.3	Efectuar procura no ambiente de trabalho através da procura rápida	16
3.4	Procurar páginas da Web através da procura rápida	18
4	Janela principal do Nero Search	19
4.1	Separador Procura no ambiente de trabalho	19
4.1.1	Efectuar procura no ambiente de trabalho	21
4.1.2	Executar procura avançada no ambiente de trabalho	21
4.2	Separador Procura na Web	23
4.2.1	Executar a procura na Web	24
4.3	Separador Procuras gravadas	24
4.3.1	Gravar consulta de pesquisa	25
4.3.2	Alterar consulta de pesquisa	25
4.3.3	Eliminar consulta de pesquisa	26

5	Índice de imagens	27
6	Índice remissivo	28
7	Contacto	29

1 Informações gerais

1.1 Convenções do manual

Para uma óptima utilização deste manual é necessário considerar as seguintes convenções:

Identificação	Significado
	Identifica avisos, pré-requisitos ou notas importantes a considerar.
	Identifica informações adicionais ou notas.
1. Inicie...	O número no início de uma linha identifica um pedido de uma acção. Execute a acção na sequência indicada.
	Identifica um resultado intermédio.
	Identifica um resultado.
OK	Identifica partes de texto ou botões que aparecem na interface do programa do Nero Search. Estas são apresentadas a negrito.
<u>Capítulo</u>	Identifica referências a outros capítulos. Estas referências são executadas como ligações e sublinhadas a vermelho.

1.2 Sobre o Nero Search

O assistente de pesquisa Nero Search permite uma rápida e simples procura no computador por ficheiros. Através da procura no ambiente de trabalho só podem ser encontrados ficheiros que foram indexados pelo Nero Scout (consultar [Indexação](#)). Além disso, o Nero Search permite-lhe uma procura na Web. O Nero Search encontra-se na barra de tarefas. Adicionalmente, está integrado nas seguintes aplicações do Nero:

- Nero Burning ROM
- Nero Express
- Nero Vision
- Nero WaveEditor
- Nero SoundTrax
- Nero Recode
- Nero PhotoSnap
- Nero PhotoSnap Viewer

O Nero Search é uma parte integral do Nero e não tem que ser instalado em separado. Para poder usar a procura do ambiente de trabalho do Nero Search, é necessário o Nero Scout estar activo.

1.3 Sobre o Nero Scout

O Nero Scout é um programa de base de dados que indexa e cataloga todos os ficheiros multimédia no computador e disponibiliza essa base de dados a outros programas do conjunto de produtos Nero. Ao contrário de outras bases de dados que são geradas por diferentes leitores de multimédia e que só catalogam os ficheiros pertencentes a esse programa, o Nero Scout disponibiliza a sua base de dados universal a todos os programas de reprodução.

O Nero Scout cria um registo no Windows Explorer, para que seja possível ter sempre uma visão global sobre a biblioteca de multimédia. A estrutura da biblioteca do Windows® Media® Player com as indicações como intérprete, ano de lançamento etc. é criada na entrada do Nero Scout.

Através da aplicação Nero Search encontra rapidamente os ficheiros indexados pelo Nero Scout.

O Nero Scout é em particular importante para o Nero Home porque numa procura de um ficheiro com o Nero Home só serão encontrados e indicados ficheiros catalogados. Por isso, é recomendado manter o Nero Scout sempre activo.

2 Activar e configurar o Nero Scout

No Nero Scout poderá definir as pastas e os ficheiros que devem ser indexados e assim, nos quais deve ser efectuada a procura do Nero Search.



O Nero Search só efectua a procura nos ficheiros anteriormente indexados pelo Nero Scout. Para poder utilizar o Nero Search é necessário activar o Nero Scout.

2.1 Activar o Nero Scout

Se o Nero Scout não estiver activo, proceda do seguinte modo:

1. Seleccionar **Iniciar > Programmas > Nero 7 (Premium) > Ferramentas > Nero Scout**.
→ É aberta a janela **Opções do Nero Scout**.
2. Active a caixa de verificação **Activar Nero Scout**.
→ Acabou de abrir o Nero Scout. Agora poderá continuar com a alteração das opções gerais (consultar [Opções gerais](#)).

2.2 Opções gerais

Define as opções gerais na entrada **Geral** do **Nero Scout**.

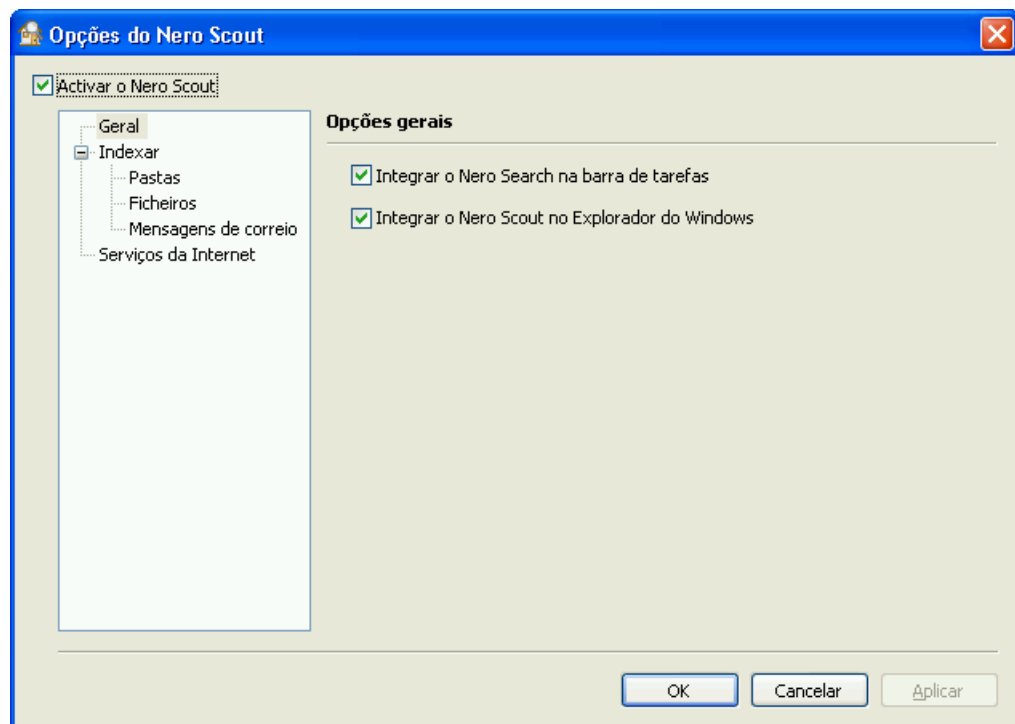


Fig. 1: Janela **Opções do Nero Scout**, item de navegação **Geral**

Para definir as opções gerais, proceda do seguinte modo:

1. Seleccionar **Iniciar > Programas > Nero 7 (Premium) > Ferramentas > Nero Scout**.
→ É aberta a janela **Opções do Nero Scout**.
2. Clique na árvore de navegação na entrada Geral.
3. Se pretender dispor da procura rápida do Nero Search na barra de ferramentas, active a caixa de verificação **Integrar Nero Search na barra de ferramentas**.
4. Se pretender visualizar o Nero Scout como pasta separada no Windows Explorer, active a caixa de verificação Visualizar o Nero Scout no Windows Explorer.
5. Clique no botão Aplicar.
→ Acabou de alterar as opções gerais de acordo com as suas necessidades. Agora poderá continuar a efectuar definições para a indexação (consultar [Indexação](#)).

2.3 Indexação

A entrada **Indexação** na árvore de navegação dá uma descrição geral sobre os ficheiros já indexados. Esses ficheiros estão ao seu dispor na procura efectuada com o Nero Search . Assim poderá visualizar os número de ficheiros que já se encontram indexados e o estado do processo de indexação.



Geralmente, o Nero Scout indexa a pasta “Meus Documentos”. Poderá adicionar manualmente pastas que também devem ser indexadas.

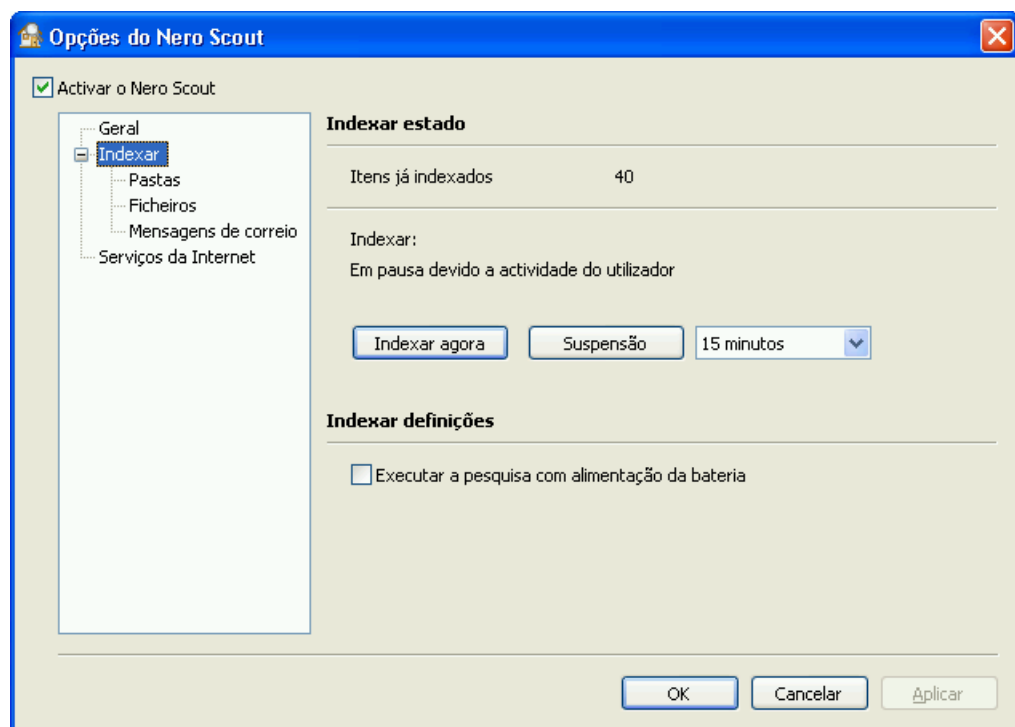


Fig. 2: Janela **Opções do Nero Scout**, item de navegação **Indexação**

Também tem a possibilidade iniciar o processo de indexação com o botão **Indexar agora**. Com o botão **Desactivar** poderá parar o processo de indexação durante o tempo indicado no menu de selecção.

Se tiver a trabalhar com um portátil, poderá definir se a indexação também deve estar activa no funcionamento com bateria. Active a caixa de verificação Efectuar digitalização no funcionamento com bateria, caso o pretender.



Duração da bateria reduzida!

A indexação no funcionamento com bateria poderá reduzir a duração da bateria do portátil, uma vez que o processador terá gastar mais recursos.

2.3.1 Adicionar pasta

O Nero Scout permite determinar pastas especiais que devem ser indexadas.

Para adicionar mais pastas à indexação, proceda do seguinte modo:

1. Clique na árvore de navegação na entrada Indexação > Pasta.

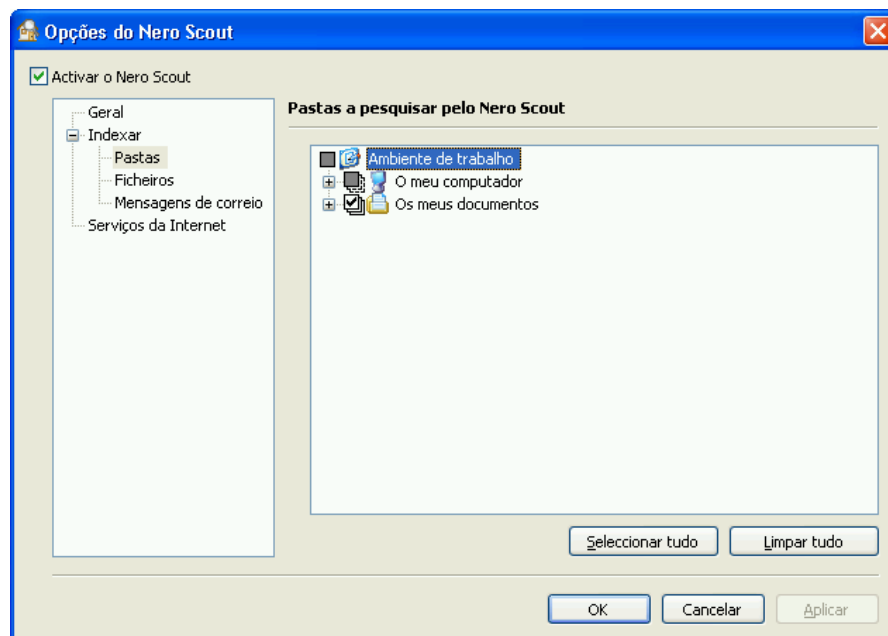


Fig. 3: Janela **Opções do Nero Scout**, item de navegação **Pasta**

2. Marque as pastas que pretender indexar no lado direito da estrutura do directórios.



Poderá marcar uma pasta com todas as suas subpastas ou somente a pasta pretendida.

Caixas de verificação	
<input checked="" type="checkbox"/>	Marque uma pasta com todas as suas subpastas
<input checked="" type="checkbox"/>	Marque só a pasta pretendida
<input type="checkbox"/>	A pasta não está marcada

3. Clique no botão Aplicar.

➔ Adicionou as pastas pretendidas para a indexação. Agora poderá continuar a adicionar determinados formatos de ficheiros (consultar [Seleccionar tipos de ficheiro](#)) ou e-mails (consultar [Seleccionar e-mails](#)) à indexação.

2.3.2 Seleccionar tipos de ficheiro

O Nero Scout permite seleccionar os tipos de ficheiro que pretende indexar.

Para seleccionar os tipos de ficheiros que devem ser indexados, proceda do seguinte modo:

1. Clique na estrutura do menu em Indexação > Ficheiros.

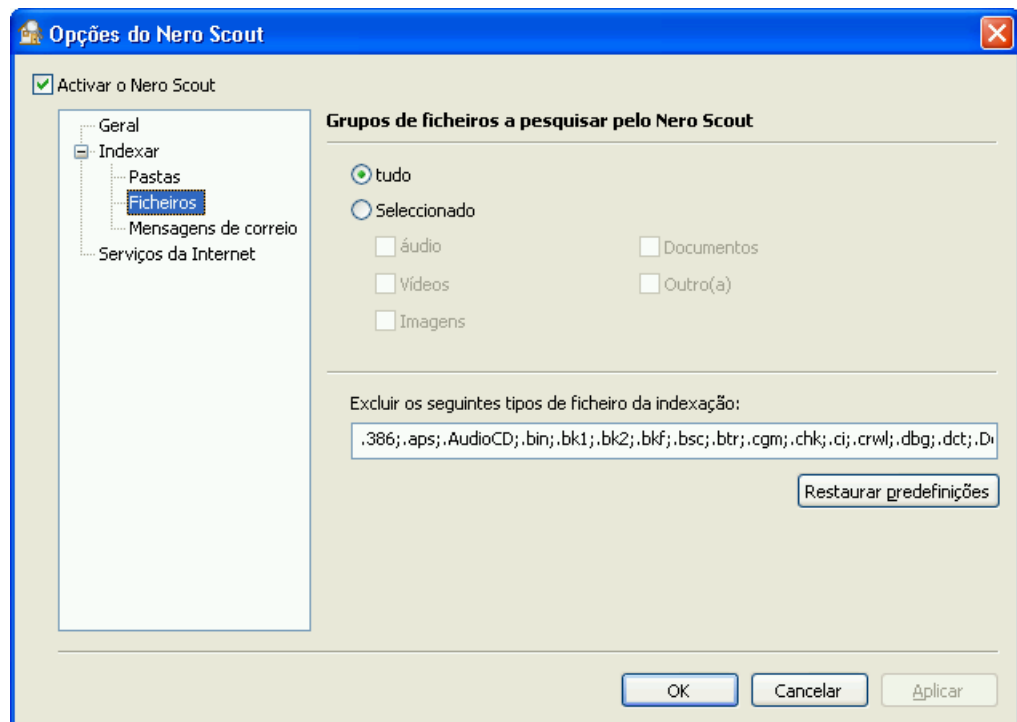


Fig. 4: Janela **Opções do Nero Scout**, item de navegação **Ficheiros**

2. Se pretender indexar todos os formatos de ficheiros, seleccione a opção **Todos**.
3. Se pretender indexar só determinados formatos de ficheiros:
 1. Seleccione a opção **Seleccionados**.
 2. Active as caixas de verificação dos formatos pretendidos.
4. Se pretender excluir tipos de ficheiro da indexação:
 1. Introduza as extensões dos tipos de ficheiro que pretende excluir da indexação no campo de entrada **Excluir os seguintes tipos de ficheiros da indexação**.
 2. Se pretender voltar às definições originais, clique no botão **Restaurar predefinições**.



As extensões dos ficheiro têm que começar sempre com um ponto e são separados por um hífen e ponto das outras extensões dos ficheiros. Por exemplo: ".exe; .dat".

5. Quando tiver todas as pastas pretendidas marcadas, clique no botão **Aplicar**.

- ➔ Seleccionou ficheiros para a indexação. Agora poderá continuar a seleccionar, e-mails para a indexação (consultar [‘Seleccionar e-mails’](#)).

2.3.3 ‘Seleccionar e-mails

Com o Nero Scout poderá seleccionar pastas do seu programa de gestão de e-mails para a indexação. O programa de gestão de e-mails instalado no seu computador será apresentado no lado direito da estrutura de directórios.



Actualmente o Nero Scout suporta o Microsoft® Outlook® e o Microsoft® Outlook® Express.

Para fixar determinadas pastas do programa de gestão de e-mails, proceda do seguinte modo:

1. Clique em **Indexação > E-Mail**.

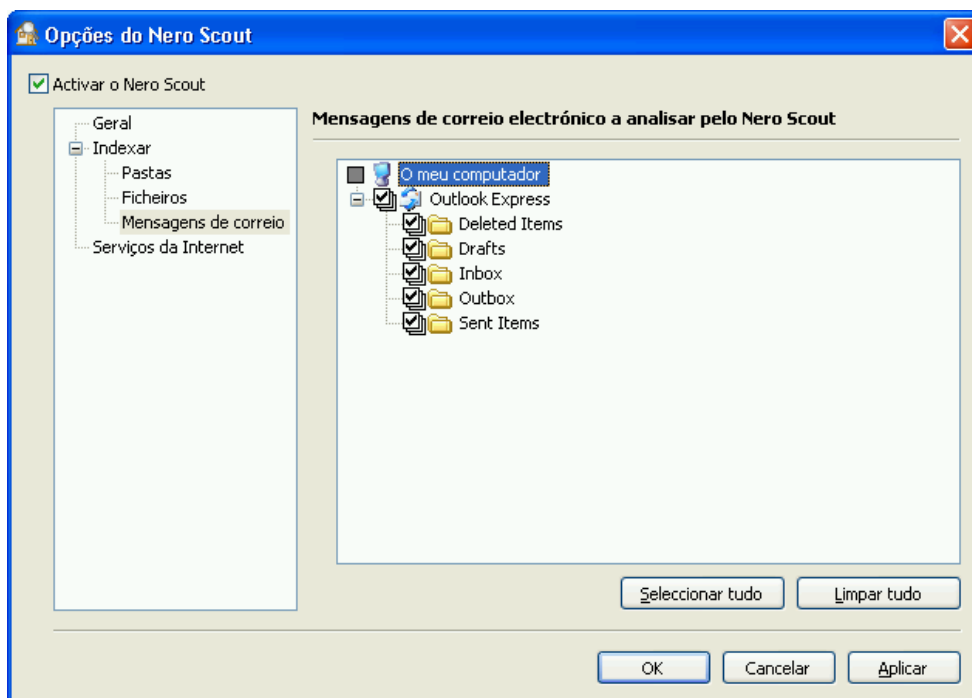


Fig. 5: Janelar **Opções do Nero Scout**, item de navegação **E-Mail**

2. Marque as pastas do seu programa de gestão de e-mails que pretender indexar no lado direito da estrutura do directórios.



Poderá marcar uma pasta com todas as suas subpastas ou somente a pasta pretendida.

Caixas de verificação	
<input checked="" type="checkbox"/>	Marca uma pasta com todas as suas subpastas.
<input checked="" type="checkbox"/>	Marca só a pasta pretendida.
<input type="checkbox"/>	A pasta não está marcada.

3. Clique no botão Aplicar.
 - ➔ Adicionou as pastas pretendidas para a indexação.

2.4 Serviços de Internet

Na entrada **Serviços de Internet** da árvore de navegação poderá introduzir, guardar ou actualizar o URL dos seguintes multimédia:

- Rádios via Internet
- Tv via Internet
- Difusões de áudio
- Difusões de vídeo
- Difusões de imagem



Poderá seleccionar e utilizar esses serviços de Internet no Nero Home ou Nero ShowTime.

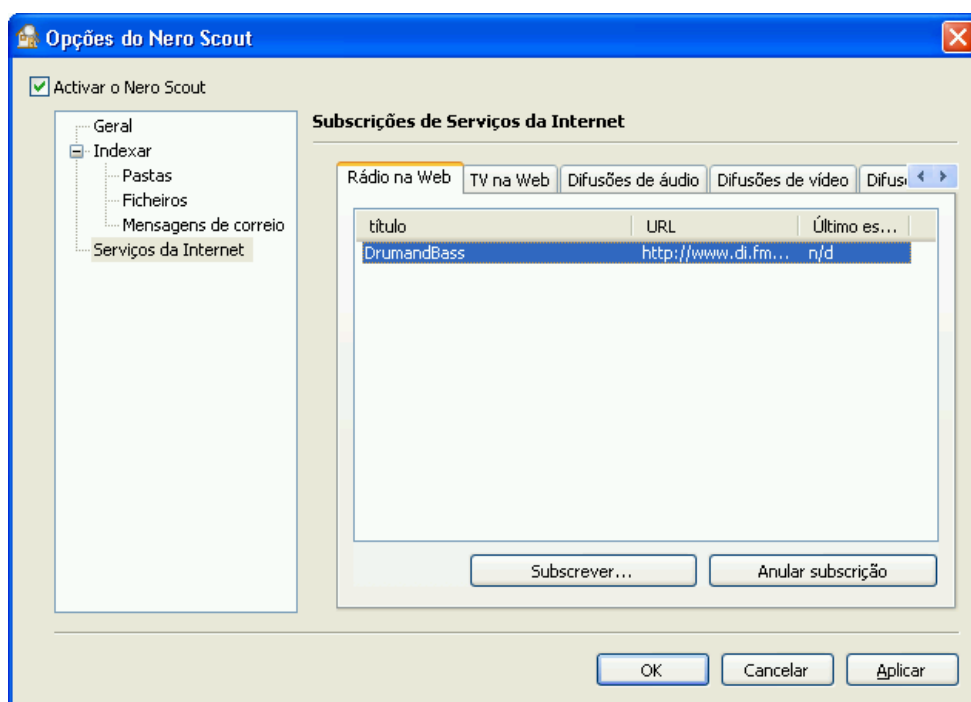


Fig. 6: Janela **Opções do Nero Scout**, item de navegação **Serviços de Internet**

A entrada **Serviços de Internet** na árvore de navegação contém os seguintes itens no lado direito da janela:

Fichas de registo	
Rádio via Internet	Apresenta as estações de rádio via Internet, o URL e o estado da actualização.
TV via Internet	Apresenta as estações de TV via Internet, o URL e o estado da actualização.

Difusões de áudio	Apresenta as difusões de áudio, o URL e o estado da actualização . Uma difusão de áudio é uma sequência de conteúdos de áudio na Internet que na sua maioria podem ser automaticamente obtidos através de um newsfeed (principalmente RSS).
Difusões de vídeo	Apresenta as difusões de vídeo, o URL e o estado da actualização. Uma difusão de vídeo é uma sequência de conteúdos de vídeo na Internet que na sua maioria podem ser automaticamente obtidos através de um newsfeed (principalmente RSS).
Difusões de imagem	Apresenta as difusões de imagem, o URL e o estado da actualização. Uma difusão de áudio é uma sequência de imagens na Internet que na sua maioria podem ser automaticamente obtidos através de um newsfeed (conteúdos noticiosos) (principalmente RSS).
Botões	
Introduzir	Abre a janela Diálogo . Aí poderá criar uma nova entrada no separador (consultar Criar entrada).
Cancelar entrada	Elimina a entrada do separador.

O RSS (**R**eally **S**imple **S**yndication) é usado para guardar um artigo de uma presença na Internet ou a breve descrição da mesma e disponibilizar essa informação em forma escrita. Um RSS-Feed é composto por um ficheiro XML que contém a estrutura do conteúdo de uma página noticiosa sem layout, nem informação adicional ou até de navegação.



Muitos dos serviços da Internet que publicam regularmente artigos disponibilizam um ficheiro RSS automaticamente gerado juntamente com novos artigos.

2.4.1 Criar entrada

Para criar uma entrada no separador, proceda do seguinte modo:

1. Clique na árvore de navegação na entrada **Serviços de Internet**.
 2. Clique no botão **Introduzir** ao lado direito da janela.
- Abre-se a janela **Diálogo**.

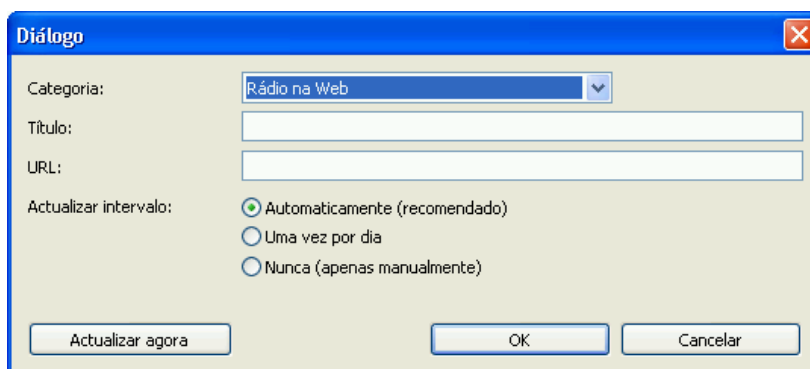


Fig. 7: Janela **Diálogo**, selecção de menu **Rádio via Internet**

A janela **Diálogo** contém os seguintes itens:

Lista pendente Categoria	Coloca a disposição as categorias da entrada e assim os separadores em que aparece a entrada.
Campo de entrada Título	Determina o nome da entrada.
Campo de entrada URL	Determina o URL da entrada.
Área Intervalo de actualização	
Opção automático (recomendado)	Actualiza automaticamente a entrada.
Opção Uma vez ao dia	Actualiza a entrada uma vez ao dia.
Opção Nunca (só manual)	Actualiza a entrada só se a actualização for executada manualmente.
Botão Actualizar agora	Executa manualmente a actualização.

3. Selecciona a categoria pretendida da entrada **Categoria** do menu de selecção.
 4. Introduza o nome da entrada no campo de entrada **Título**.
 5. Introduza o URL da entrada no campo de entrada **URL**.
 6. Introduza a frequência com que é actualizada a entrada usando as opções na área **Actualização**.
 7. Se pretender actualizar de imediato a entrada, clique no botão **Actualizar agora**.
 8. Se pretender rejeitar a entrada, clique no botão **Cancelar**.
 9. Se pretender confirmar as suas entradas, clique no botão **OK**.
- ➔ Efectuou uma entrada num separador.

2.4.2 Eliminar entrada

Para eliminar uma entrada no separador, proceda do seguinte modo:

1. Clique na árvore de navegação na entrada **Serviços de Internet**.
 2. Marque a entrada a eliminar.
 3. Clique no botão **Cancelar entrada** ao lado direito da janela.
- ➔ Eliminou uma entrada.

3 A procura rápida através da barra de ferramentas

3.1 Descrição geral

Die Schnellsuche von Nero Search ist in der Taskleiste von Windows® verfügbar. Das Eingabefeld für die Suche befindet sich auf der rechten Seite der Taskleiste.



Fig. 8: Campo de entrada Nero Search

Clicando na seta branca abre-se a janela principal do Nero Search (consultar [Janela principal do Nero Search](#)).

Clicando no triângulo preto no lado direito do campo de entrada, abre-se o menu de contexto da procura rápida. Pode escolher entre as seguintes opções:

Entradas de menu	
Desactivar a indexação durante 15 minutos	Interrompe a indexação por 15 minutos. Essa função faz especialmente sentido, se pretender utilizar os recursos do computador ocupados pela indexação para outras aplicações.
Estado do índice	Abre a janela do Estado do índice do Nero Search . Aí é apresentado o número de ficheiros já indexados e o actual estado do índice. Além disso, a indexação pode ser completamente parada ou por um período predefinido (consultar Estado do índice do Nero Search).
Indexar agora	Inicia a indexação dos ficheiros seleccionados pelo Nero Scout.
Procura avançada	Abre a janela principal do Nero Search . É aí que os resultados da procura são visualizados de uma forma mais detalhada que na procura rápida. Além disso, poderá definir os critérios de procura para a procura no ambiente de trabalho na janela principal para refinar a procura (consultar Janela principal do Nero Search).
Visualizar histórico	Visualiza as últimas dez entradas de procura.
Opções	Abre as opções do Nero Scout (consultar Activar e configurar o Nero Scout).
Ajuda	Abre a Ajuda online.

3.2 Estado do índice do Nero Search

A janela **Estado do índice do Nero Search** informa-o sobre o número de ficheiros já indexados. Assim que trabalhar no computador a indexação é automaticamente parada. Isso acontece para garantir uma óptima performance para a utilização de outras aplicações. Através da janela **Estado do índice do Nero Search** poderá activar ou desactivar a indexação de forma manual. Além disso, terá a possibilidade de parar a indexação sem prazo ou interrompe-la por um determinado período.

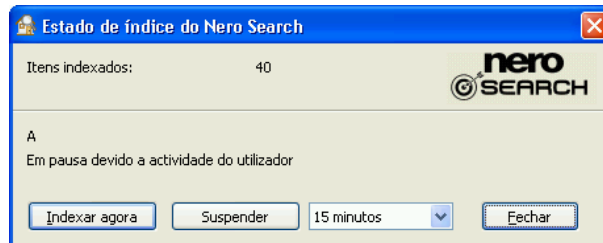


Fig. 9: Campo de entrada Nero Search

Os seguintes botões encontram-se disponíveis na janela **Estado do índice do Nero Search**:

Botões	
Indexar agora	Inicia a indexação dos ficheiros seleccionados no Nero Scout.
Desactivar/Retomar	Pára a indexação. Clicando novamente no botão é retomada a indexação após um período que foi seleccionado no menu de selecção ao lado.
Fechar	Fecha a janela Estado do índice do Nero Search

3.3 Efectuar procura no ambiente de trabalho através da procura rápida

Para procurar ficheiros no computador através da procura rápida, proceda do seguinte modo:

1. Clique no campo de entrada Nero Search e introduza o texto de procura pretendido.
 - A janela Nero Search em que os resultados são visualizados abre-se durante a introdução. Geralmente o separador Ambiente de trabalho encontra-se aberto. Os resultados já se encontram atribuídos à categoria correcta de acordo com o tipo de multimédia.

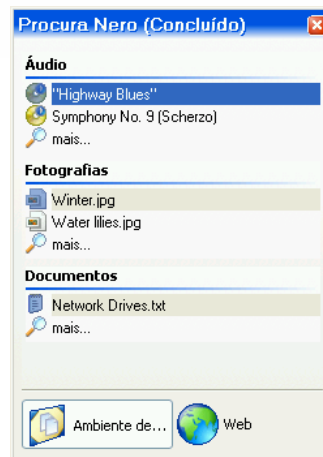


Fig. 10: Janela **Nero Search**, separador **Ambiente de trabalho**



Já durante a entrada os resultados são ajustados dinamicamente ao texto introduzido.

2. Se pretender abrir um ficheiro, clique com o botão esquerdo do rato sobre o ficheiro.
→ O ficheiro abre-se na aplicação padrão do tipo de ficheiro seleccionado.
3. Para abrir uma outra opção para o resultado da procura seleccionado mova o rato sobre a opção e clique com o botão direito do rato.
→ É aberto o menu de contexto.

Entradas de menu	
Abrir	Abre o ficheiro seleccionado na aplicação padrão do tipo de ficheiro.
Abrir com	Aqui pode seleccionar a aplicação na qual o ficheiro seleccionado deve ser aberto. Essa opção não está disponível para a categoria Documentos.
Copiar	Copia o ficheiros seleccionado para a área de transferência.
Propriedades	Abre a janela do Windows Propriedades.

4. Clique em mais para definir outros critérios de procura e refinar a procura.
→ Abriu a janela principal do **Nero Search** (consultar [Executar procura avançada no ambiente de trabalho](#)).

3.4 Procurar páginas da Web através da procura rápida

Para procurar páginas da Web através da procura rápida, proceda do seguinte modo:

1. Clique no campo de entrada Nero Search e introduza o texto de procura pretendido.
→ A janela Nero Search em que os resultados são visualizados abre-se durante a introdução. Geralmente o separador Ambiente de trabalho encontra-se aberto.
2. Clique no separador Web.
→ Os resultados são visualizados.



Fig. 11: Janela Nero Search, separador Web



Já durante a entrada os resultados são ajustados dinamicamente ao texto introduzido.

3. Se pretender abrir uma página da Web, clique com o botão esquerdo do rato sobre a página.
→ A página da Web abre-se no browser.
4. Para abrir uma outra opção para o resultado da procura seleccionado mova o rato sobre a opção e clique com o botão direito do rato.
→ É aberto o menu de contexto.

Entradas de menu	
Abrir	Abre a página Web seleccionada no browser.
Copiar ligações	Copia o endereço da página Web para a área de transferência.

5. Se pretender visualizar todos os resultados da procura, clique em mais.
→ A janela principal do Nero Search abre-se (consultar [Executar a procura na Web](#)).
→ Efectuou um procura na Web por meio da barra de tarefas.

4 Janela principal do Nero Search

A janela principal do **Nero Search** contém todas as funções do **Nero Search**. Esta janela é composta pelos três separadores seguintes:

- Procura no ambiente de trabalho (consultar [Separador Procura no ambiente de trabalho](#))
- Procura na Web (consultar [Separador Procura na Web](#))
- Procuras gravadas (consultar [Separador Procuras gravadas](#))

4.1 Separador Procura no ambiente de trabalho

Poderá definir critérios de procura avançados da procura no ambiente de trabalho no separador Procura no ambiente de trabalho para refinar a procura. Também poderá gravar a suas definições de procura para utilizá-las sempre que quiser. Os resultados da procura são listadas em diferentes categorias e podem ser visualizadas em diferentes vistas.

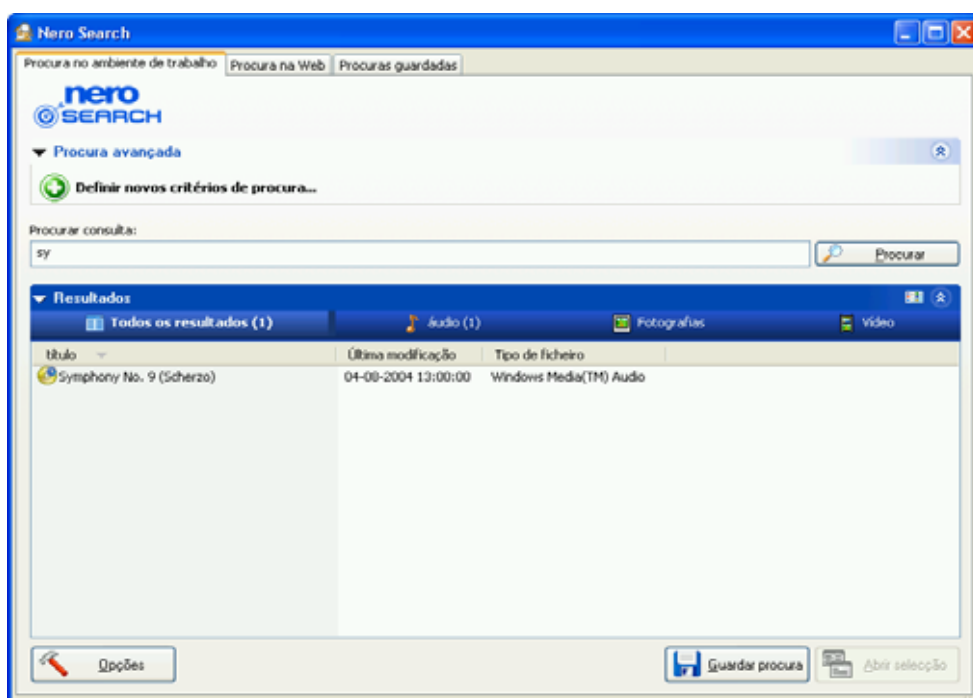





Fig. 12: Janela **Nero Search**, separador **Procura no ambiente de trabalho**

As áreas **Procura avançada** e **Resultados** podem ser abertas ou fechadas com a ajuda dos botões  e  ou clicando no nome da área.

As seguintes possibilidades de visualização dos resultados da procura encontram-se disponíveis no lado direito da área **Resultados**, se clicar no botão :

Ícones de menu	
Entrada Vista informativa	Apresenta uma vista de miniatura dos resultados da procura, do título, da hora da última alteração e do tipo de ficheiro.
Entrada Vista por ordem alfabética	Apresenta os resultados de procura ordenados pela letra correspondente do alfabeto. Os resultados imediatamente abaixo das letras podem ser ocultados.
Entrada Vista em miniatura	Apresenta os resultados como vistas de miniatura.
Entrada Vista em forma de lista	Apresenta os resultados da procura numa lista. Os resultados podem ser ordenados por alfabeto, por data da última alteração e por tipo de ficheiros (comparar com o Microsoft® Windows® Explorer).
Entrada Apresentar pré-visualização	Apresenta uma pré-visualização do respectivo ficheiros marcado na parte direita da apresentação dos resultados.

Os resultados da procura são listados nas seguintes categorias:

- Todos os resultados
- Áudio
- Fotografias
- Vídeo
- Documentos
- Outros
- E-mails

Poderá alterar entre as categorias, clicando nos separadores.

Os seguintes botões estão disponíveis no separador **Procura no ambiente de trabalho**:

Botões	
Procurar	Inicia a consulta de pesquisa marcada.
Opções	Abre as opções do Nero Scout (consultar Activar e configurar o Nero Scout).
Gravar a pesquisa	Grava a consulta de pesquisa actual (consultar Separador Procuras gravadas).
Abrir selecção	Abre todos os ficheiros seleccionados.

4.1.1 Efectuar procura no ambiente de trabalho

Para procurar ficheiros no seu computador, proceda do seguinte modo:

1. Clique no campo de entrada Consulta de pesquisa e introduza o texto de procura pretendido.
→ Os resultados serão atribuídos à categoria correcta de acordo com o tipo de multimédia.



Já durante a entrada os resultados são ajustados dinamicamente ao texto introduzido.

2. Se pretender abrir um ficheiro, clique duas vezes com o botão esquerdo do rato sobre o ficheiro.
→ O ficheiro abre-se na aplicação padrão correspondente do tipo de ficheiro seleccionado.



Poderá abrir simultaneamente vários resultados da procura, marcando os com a tecla Shift premida e em seguida clicando no botão **Abrir selecção**.

3. Para abrir uma outra opção para o resultado da procura seleccionado mova o rato sobre a opção e clique com o botão direito do rato.
→ O menu de contexto é aberto. Existem as seguintes entradas de menu:

Entradas de menu	
Abrir	Abre o ficheiro seleccionado na respectiva aplicação padrão do tipo de ficheiro.
Abrir com	Selecciona a aplicação na qual o ficheiro seleccionado deve ser aberto.
Copiar	Copia o ficheiros seleccionado para a área de transferência.
Propriedades	Abre a janela Propriedades do Windows®.

- Executou um procura no ambiente de trabalho.

4.1.2 Executar procura avançada no ambiente de trabalho

Na procura avançada no ambiente de trabalho poderá definir critérios de procura para refinar a sua procura.

Para definir um novo critério de procura, proceda do seguinte modo:

1. Clique no sinal mais na área Procura avançada.
→ A linha de introdução para critérios de procura é aberta.



Fig. 13: Janela Nero Search, área Procura avançada

2. Seccione o metadado pretendido no menu de selecção **Título**..



Os metadados são dados que contém informações sobre outros dados. Os metadados de ficheiros de vídeo podem, por exemplo, conter a seguinte informação: título, realizador, produtor e género.

3. Se pretender limitar ainda mais a procura pelo metadado pretendido, seleccione a restrição desejada no menu de selecção ao lado.



As opções de restrição podem variar de acordo com o metadado seleccionado. Para Título, por exemplo, só pode ser seleccionado contém ou não contém, enquanto que para Velocidade de transmissão é possível seleccionar operadores lógicos como maior ou menor.

4. Para definir mais critérios de procura, clique novamente no sinal de mais. Poderá definir um número indeterminado critérios de procura.
5. Se pretender eliminar os critérios de procura, clique no sinal de menos do respectivo critério.

→ No campo de entrada **Consulta de pesquisa** todos os critérios definidos serão agrupados.



Os critérios de procura avançados também podem ser introduzidos directamente no campo de entrada Consulta de pesquisa. Porém, este caminho só é aconselhável a utilizadores experientes porque é necessário introduzir as designações exactas em inglês para os metadados.

6. Introduza o texto de procura pretendido.

→ Os resultados de procura serão atribuídos à categoria correcta de acordo com o tipo de multimédia.



Já durante a entrada os resultados são ajustados dinamicamente ao texto introduzido.

7. Se pretender abrir um ficheiro localizado, faça duplo clique sobre o ficheiro com o botão esquerdo do rato.

→ O ficheiro abre-se na aplicação padrão correspondente do tipo de ficheiro seleccionado.



Poderá abrir simultaneamente vários resultados, marcando os com a tecla Shift premida e em seguida clicar no botão **Abrir selecção**.

8. Para abrir uma outra opção para o resultado da procura seleccionado mova o rato sobre a opção e clique com o botão direito do rato.

→ O menu de contexto é aberto. Existem as seguintes entradas de menu:

Entradas de menu	
Abrir	Abre o ficheiro seleccionado na respectiva aplicação padrão do tipo de ficheiro.
Abrir com	Aqui pode seleccionar a aplicação na qual o ficheiro seleccionado deve ser aberto.
Copiar	Copia o ficheiros seleccionado para a área de transferência.
Propriedades	Abre a janela do Windows Propriedades.

→ Executou uma procura avançada no ambiente de trabalho.

4.2 Separador Procura na Web

Os resultados da procura são visualizados de uma forma mais detalhada no separador **Procura na Web** que na procura rápida. Além das hiperligações encontradas é visualizado um breve resumo das respectivas páginas Web e o seu endereço de Internet. Poderá visualizar todos os resultados da procura ou então optar por visualizar só os resultados no seu idioma. Também poderá gravar a suas definições de procura para utilizá-las sempre que quiser.

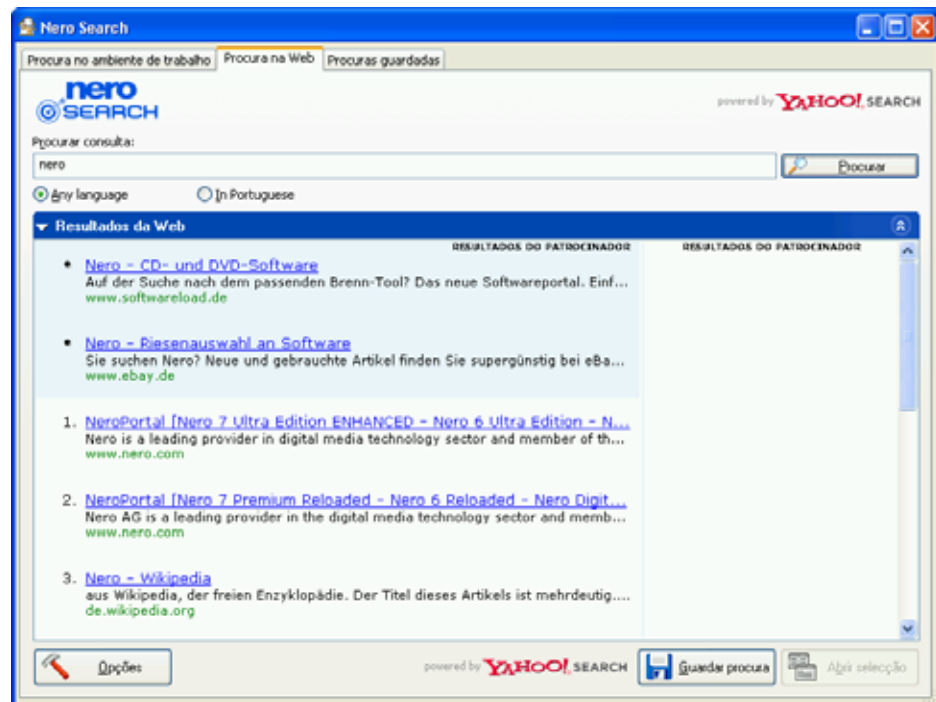




Fig. 14: Janela Nero Search, separador Procura na Web

A área **Resultados da Web** pode ser aberta ou fechada com a ajuda dos botões  e  ou clicando no nome da área.

Os seguintes botões e opções estão disponíveis no separador Procura na Web.

Botões e opções	
Procurar	Inicia a consulta de pesquisa marcada.
Opções	Abre as opções do Nero Scout (consultar Activar e configurar o Nero Scout).
Gravar a pesquisa	Grava a consulta de pesquisa actual (consultar Separador Procuras gravadas).
Abrir selecção	Abre a página Web seleccionada.
Idiomas à escolha	Apresenta os resultados da procura.
No 'Idioma de destino'	Apresenta os resultados da procura no seu idioma.

4.2.1 Executar a procura na Web

Para procurar páginas Web através da procura na Web, proceda do seguinte modo:

1. Introduza o texto de procura pretendido no campo de entrada **Consulta de pesquisa**.
→ Os resultados são visualizados.



Já durante a entrada os resultados são ajustados dinamicamente ao texto introduzido.

2. Se pretender abrir uma página da Web localizada, clique no resultado.
→ A página da Web abre-se no browser.
3. Para abrir uma outra opção para o resultado da procura seleccionado execute o menu de contexto com o botão direito do rato.
→ É aberto o menu de contexto. As seguintes entradas de menu estão disponíveis:

Entradas de menu	
Abrir	Abre a página Web seleccionada no browser.
Copiar	Copia o endereço da página Web para a área de transferência.

- Executou uma procura na Web.

4.3 Separador Procuras gravadas

No separador **Procuras gravadas** pode chamar, alterar e eliminar a consulta de pesquisa gravada.

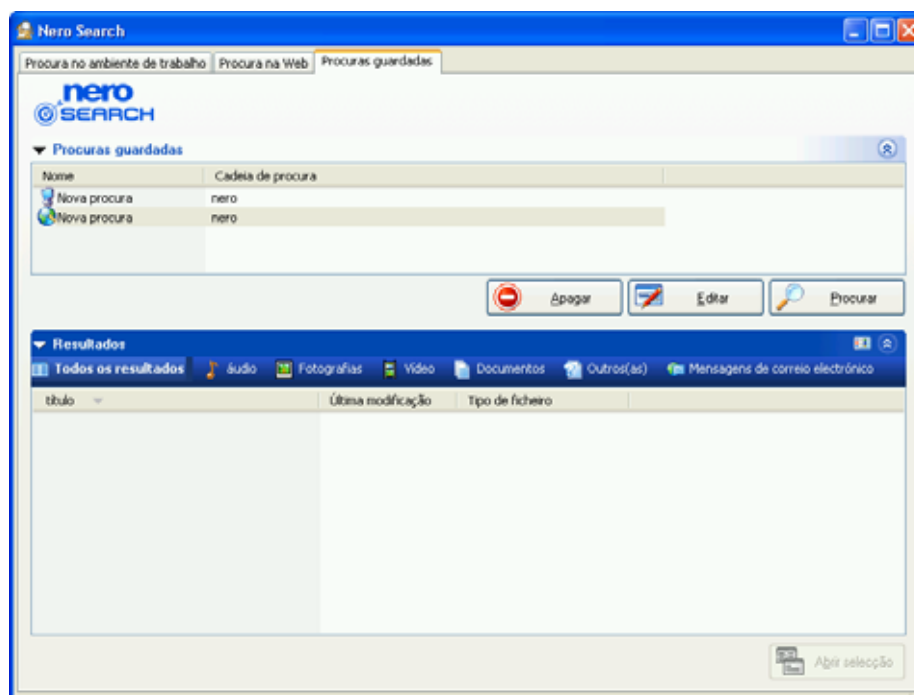


Fig. 15: Janela **Nero Search**, separador **Procurar gravadas**



A área de resultado adapta-se automaticamente ao tipo de procura executado.

As áreas **Procuras gravadas** e **Resultados/Resultados da Web** podem ser abertas ou fechadas com a ajuda dos botões  e  ou clicando nos nomes da área.

As seguintes colunas existem na área Procura gravada:

Colunas	
Nome	Apresenta o nome da procura gravada. Adicionalmente, existe um ícone correspondente antes do nome para a respectiva procura. As procuras no ambiente de trabalho são marcadas com um pequeno ecrã e as procuras na Web com um pequeno globo com uma lupa.
Cadeia de procura	Apresenta os critérios de procura que tenha determinado no separador Procura no ambiente de trabalho na área Procura avançada (consultar Executar procura avançada no ambiente de trabalho.) Exemplo: TITLE:“A flauta mágica“ CREATOR: “W. A. Mozart“

Os seguintes botões estão disponíveis no separador **Procuras gravadas**:

Botões	
Apagar	Elimina a procura marcada (consultar Eliminar consulta de pesquisa)
Alterar	Altera a procura marcada (consultar Alterar consulta de pesquisa).
Procurar	Inicia a consulta de pesquisa marcada.
Abrir selecção	Abre o resultado da procura seleccionado.

4.3.1 Gravar consulta de pesquisa

Para gravar uma consulta de pesquisa, proceda do seguinte modo:

1. Efectue uma procura no ambiente de trabalho (consultar [Efectuar procura no ambiente de trabalho](#)) ou uma procura na Web (consultar [Executar a procura na Web](#))
2. Clique no botão Gravar procura.
 - ➔ A vista muda automaticamente para o separador Procuras gravadas. Uma nova consulta de pesquisa é criada na área Procuras gravadas.
3. Introduza o nome da nova consulta de pesquisa e prima a tecla ENTER.
 - ➔ A consulta de pesquisa foi gravada.

4.3.2 Alterar consulta de pesquisa

Para alterar uma consulta de pesquisa gravada, proceda do seguinte modo:

1. Seccione a procura pretendida na área **Procura gravada**.
2. Clique no botão Alterar.

- A vista muda automaticamente de acordo com o tipo de procura para o separador correcto.
- 3. Altere a consulta de pesquisa e clique no botão Gravar procura.
 - É apresentada a caixa de diálogo **Procura no Nero**.

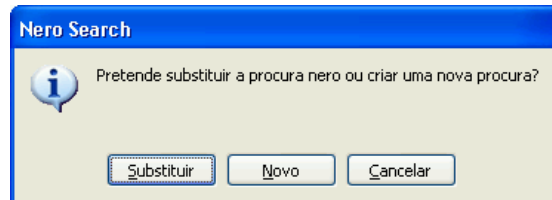


Fig. 16: Caixa de diálogo **Procura no Nero**

- 4. Clique no botão Substituir.
 - Alterou a procura gravada.

4.3.3 Eliminar consulta de pesquisa

Para eliminar uma consulta de pesquisa gravada, proceda do seguinte modo:

1. Seleccione a procura pretendida na área **Procura gravada**.
2. Clique no botão Eliminar.
 - Aparece uma janela de diálogo na qual é perguntado se pretende realmente eliminar a procura gravada.
3. Clique no botão **Sim** para confirmar a eliminação.
 - Eliminou uma consulta de pesquisa gravada.

5 Índice de imagens

Fig. 1: Janela Opções do Nero Scout , item de navegação Geral	7
Fig. 2: Janela Opções do Nero Scout , item de navegação Indexação	8
Fig. 3: Janela Opções do Nero Scout , item de navegação Pasta	9
Fig. 4: Janela Opções do Nero Scout , item de navegação Ficheiros	10
Fig. 8: Campo de entrada Nero Search	15
Fig. 9: Campo de entrada Nero Search	16
Fig. 10: Janela Nero Search , separador Ambiente de trabalho	17
Fig. 11: Janela Nero Search , separador Web	18
Fig. 12: Janela Nero Search , separador Procura no ambiente de trabalho	19
Fig. 13: Janela Nero Search , área Procura avançada	21
Fig. 14: Janela Nero Search , separador Procura na Web	23
Fig. 15: Janela Nero Search , separador Procurar gravadas	24
Fig. 16: Caixa de diálogo Procura no Nero	26

6 Índice remissivo

A

Abrir página da Web	19
Abrir resultado da procura	18
abrir vários resultados da procura	22, 23
Abrir vários resultados da procura	23

B

Botões	
separador procura na Web	24
separador procura no ambiente de trabalho	17, 21
separador procuras gravadas	27

C

Campo de entrada consulta de pesquisa	23
Categorias resultados da procura	21
Consulta de pesquisa	
alterar	27
eliminar	28
gravar	27
Consulta de pesquisa gravada	26
Contacto	31
Convenções	5
Critérios de procura	
definir	22
eliminar	23

J

Janela principal Nero Search	20
------------------------------	----

M

Metadados	23
-----------	----

N

Nero Scout	
activar	7
definir opções gerais	7
opções	7, 8

P

Pasta	
adicionar	9
indexada	9
indexar	7
procura avançada no ambiente de trabalho	22
Procura na Web	
menu de contexto resultado da procura	19, 25
Procura no ambiente de trabalho	
menu de contexto resultado da procura	18, 22, 24
refinar	22
Procura no ambiente de trabalho do Nero	8
procura no ambiente de trabalho simples	22
Procura rápida	
ambiente de trabalho	17
Web	19
Procura rápida menu de contexto	16

R

Resultados da Web	
vista detalhada	24

S

Separador	
procura na Web	24
procura no ambiente de trabalho	20
procuras gravadas	26
Sobre o Nero Scout	6
Sobre o Nero Search	5

T

Taskleiste	16
------------	----

V

Visualização dos resultados da procura	21
Visualizar histórico	16

7 Contacto

Nero Search é um produto da Nero AG.



Nero AG
Im Stöckmädle 18
76307 Karlsbad
Alemanha

Internet: www.nero.com
Ajuda: <http://support.nero.com>
Correio electrónico: techsupport@nero.com
Fax: +49 7248 928 499

Copyright © 2006 Nero AG. Todos os direitos reservados.