



Manual do InCD

Nero AG



Informações sobre direitos de autor e marcas comerciais

O manual do InCD e todos os seus conteúdos estão protegidos por direitos de autor e são propriedade da empresa Nero AG. Todos os direitos reservados. Este manual contém materiais protegidos pelos direitos de autor à nível internacional. É proibida a reprodução total ou parcial, a transmissão ou qualquer outra forma de cópia deste manual sem autorização expressa por escrito da Nero AG.

A empresa Nero AG rejeita quaisquer responsabilidades que ultrapassem os direitos de garantia. A Nero AG não se responsabiliza pela exactidão dos conteúdos do manual de instruções do InCD. O conteúdo do software fornecido, assim como do manual do utilizador do InCD, poderá ser alterado sem aviso prévio.

Todos os nomes de marcas e as marcas comerciais são propriedade dos respectivos proprietários.

As marcas comerciais aqui mencionadas são referidas apenas a título informativo.

As marcas registadas "Mount Rainier" e "EasyWrite" são propriedade do Grupo Mount Rainier.

Copyright © 2008 Nero AG e respectivos licenciadores. Todos os direitos reservados.

SW: 5.6.102.0

Índice





1	Informações gerais	5
1.1	Acerca do manual	5
1.2	Acerca do InCD	5
1.3	Versões do InCD	6
1.4	InCD Reader	6
2	Informações técnicas	7
2.1	Requisitos do sistema	7
2.1.1	Sistemas operativos	7
2.1.2	Hardware	7
2.1.3	Software de escrita de pacotes	7
2.1.4	Discos suportados	7
2.1.5	Formatos de disco suportados	8
3	Instalação	9
3.1	Instalar o InCD	9
3.2	Desinstalar o InCD	10
3.3	Instalar o SecurDisc	10
4	Aceder ao SecurDisc	11
4.1	Menu de contexto SecurDisc	11
4.1.1	Janela SecurDisc - Opções	12
4.2	Janela SecurDisc - Funcionalidades da unidade e do disco	13
4.3	Abrir um disco SecurDisc	14
5	Acesso ao InCD	18
5.1	Separador InCD	19
5.2	Ecrã principal do InCD	20
5.3	Preferências do InCD	21
5.3.1	Definir as preferências gerais do InCD	22
5.3.2	Definir uma acção ao inserir um disco vazio	23
5.3.3	Definir uma acção ao ejectar um disco R aberto	24
6	Ecrã Formatar	25
6.1	Formatar um disco	27
7	Ecrã Eliminar	28
7.1	Apagar discos	29

8	Ecrã Informações sobre a unidade	30
9	Ecrã Opções da unidade	31
10	Armazenamento de dados num disco formatado com o InCD	32
11	Eliminação de dados num disco formatado com o InCD	33
12	Atalhos de teclado	34
13	Índice remissivo Contactos	35

1 Informações gerais

1.1 Acerca do manual

Para poder utilizar este manual de uma maneira mais adequada considere as seguintes convenções:

Símbolo	Significado
	Indica avisos, condições prévias ou instruções que devem ser respeitadas.
	Indica informações adicionais ou notas.
1. Inicie...	O número no início de uma linha indica um pedido de uma acção. Efectue estas acções pela ordem especificada.
	Indica um resultado intermédio.
	Indica um resultado.
OK	Identifica partes de texto ou botões que aparecem na interface do programa. Estas são apresentadas em negrito.
<u>Capítulo</u>	Indica referências a outros capítulos. Estas referências são executadas como ligações e são apresentadas a vermelho e sublinhadas.
[...]	Indica atalhos de teclado para a introdução de comandos.

1.2 Acerca do InCD

O InCD é uma aplicação de escrita de pacotes, que permite formatar discos de forma a serem utilizados como disquetes de grande capacidade. Pode copiar ficheiros para disco utilizando a função arrastar e largar do Windows® Explorer® ou guardá-los no disco a partir de outras aplicações. O InCD utiliza o sistema de ficheiros UDF e é compatível com o leitor UDF no Windows® 2000 e no Windows® XP. Após a formatação é possível verificar a existência de erros no disco. Nos sistemas de ficheiros a partir de UDF 2,50 o InCD também tem acesso a dados nas secções incorrectas, graças a possibilidade de metadados duplicados e assim oferece uma protecção suplementar dos dados. Com o SmartDetect, o InCD apresenta ainda uma tecnologia que detecta automaticamente as características de escrita dos gravadores, mesmo quando o gravador é mais recente do que a versão do InCD. Naturalmente que os suportes de dados escritos pelo InCD são compatíveis com outros produtos padrão de software UDF.

O InCD também pode ser utilizado para ler discos que são criados pela tecnologia SecurDisc. O SecurDisc é uma nova tecnologia de hardware e software desenvolvida pela Nero e pela HDLS, com a qual pode criar discos com recursos especiais com garantia de integridade de dados, recuperação de informações, encriptação e protecção contra cópia.. Estes discos podem ser criados utilizando unidades compatíveis com o SecurDisc (por exemplo, unidades da HLDS/LG e Nero Express) e lidos em qualquer unidade, utilizando o Nero InCD ou o InCD Reader.

Se um disco SecurDisc estiver protegido com uma protecção contra cópia que pode ser removida utilizando uma palavra-passe, então este pode ser lido com o InCD se estiver ligada uma unidade SecurDisc e se souber a palavra-passe..



O InCD (versão completa) já não utiliza apenas discos regraváveis (CD-RW, DVD-RAM, DVD+RW, DVD-RW). Agora já é possível escrever em todos os discos disponíveis no mercado utilizando o InCD – mas os discos graváveis (discos R) não podem ser apagados nem reformatados.

InCD Essentials suporta somente discos regraváveis (discos RW)

1.3 Versões do InCD

O InCD 5 encontra-se disponível em duas versões diferentes:

InCD 5 e InCD 5 Essentials.

InCD Essentials suporta somente discos regraváveis (discos RW).

1.4 InCD Reader

Com o InCD Reader, podem ser lidos todos os discos que foram criados com o InCD, mesmo em computadores sem o InCD instalado.

Além disso, o InCD Reader oferece acesso de leitura a todos os discos criados com SecurDisc – mesmo em unidades sem o suporte SecurDisc.

Se um disco SecurDisc estiver protegido com uma protecção contra cópia que pode ser removida utilizando uma palavra-passe, então este pode ser lido com o InCD se estiver ligada uma unidade SecurDisc e se souber a palavra-passe.

O InCD Reader pode ser transferido gratuitamente a partir do Web site da Nero.

2 Informações técnicas

2.1 Requisitos do sistema

2.1.1 Sistemas operativos

- Windows® 2000
- Windows® XP
- Windows® 2003 Server
- Windows Vista®

2.1.2 Hardware

Gravador de CD/DVD que suporta discos graváveis tanto uma como várias vezes (compatível com MMC, gravador RW multiread, gravador compatível com MRW (Mt Rainer)).



A maioria das unidades que suportam a função Mount Rainier têm a assinatura "EasyWrite". EasyWrite é uma marca registrada da Philips.

2.1.3 Software de escrita de pacotes

Apesar do InCD ser capaz de trabalhar com discos formatados com um software de escrita de pacotes diferente, não é, no entanto, compatível com outros softwares de escrita de pacotes, pelo que estes deverão ser desinstalados antes da instalação do InCD. Antes da instalação, o InCD verifica as aplicações instaladas e interrompe a configuração se encontrar outro software de escrita por pacotes. É então apresentada uma caixa de diálogo a informá-lo do ocorrido.

2.1.4 Discos suportados

- InCD (versão completa): Discos graváveis e discos regraváveis
CD-R, CD-RW, DVD±R, DVD±RW, DVD-RAM, BD-R, BD-RE, HD-DVD, HD-DVD-R
- InCD Essentials: Discos regraváveis
CD-RW, DVD±RW, BD-RE



Discos graváveis uma vez (discos R.) podem ser formatados com o InCD (versão completa) e ser escritos gradualmente, consoante a sua capacidade de armazenamento. Também se podem apagar ficheiros, mas isto não liberta o espaço de memória correspondente. Este tipo de discos, ao contrário de discos RW/RE, não podem ser reformatados com o InCD e depois reescritos.



Um DVD-RAM pode conter vários tipos de protecção contra escrita (cartridge, protecção contra escrita específica de um suporte de dados, etc.). Se o disco tiver um destes tipos de protecção contra escrita, deverá ser removido. Caso contrário, não é possível escrever, apagar ou formatar o disco.

2.1.5 Formatos de disco suportados

- CD-MRW, DVD+MRW (CD-RWs ou DVD+RWs padrão que tenham sido formatados como MRW (Mount Rainier reWrite) num gravador que suporta Mount Rainier)



Caso deseje **ler** (e não criar) discos MRW em unidades que não sejam compatíveis com o formato de disco MRW, necessita de um remapper, o InCD Reader. Este não é instalado aquando da instalação do InCD e pode transferi-lo gratuitamente a partir do site www.nero.com.

3 Instalação

3.1 Instalar o InCD

São necessários os seguintes requisitos para instalar InCD:

- Deverão ser desinstaladas eventuais versões mais antigas do InCD (3.x e 4.x).
- Deverá possuir direitos de administrador no computador em que deseje instalar ou desinstalar o InCD.

O InCD é uma aplicação do Nero 7 e como tal pode ser adquirida em disco e também no pacote de transferência do Nero 7. No entanto, o InCD não é instalado na instalação padrão do Nero.

Devido a isso, deverá ou


- seleccionar a opção **Instalação personalizada** aquando da primeira instalação do Nero 7 e seleccionar adicionalmente a entrada **InCD** no ecrã **Seleção de aplicação**, ou
- executar uma instalação posterior do InCD com a ajuda do ProductSetup do Nero.



Encontrará instruções detalhadas para a primeira instalação no Manual de Consulta Rápida do pacote Nero.

Caso deseje instalar o InCD posteriormente, proceda da seguinte maneira:

1. Feche todos os programas não necessários do Windows® e encerre um programa anti-vírus eventualmente aberto.
2. Abra o Nero StartSmart.
3. Na área alargada do Nero StartSmart, seleccione **Ferramentas > Nero ProductSetup**.
→ Aparece o ecrã Nero ProductSetup.
4. Seleccione o ícone de menu **Setup**.
5. Clique no botão **Alterar**.
→ Aparece o assistente de instalação do Nero 7 com o seu primeiro ecrã – **Instalação personalizada**.
6. Clique com o botão direito do rato na entrada InCD na lista das aplicações do Nero.
→ É aberto o menu de contexto.
7. Seleccione a entrada **Esta função, assim como todas as sub-funções, serão instaladas no seu disco rígido local**.
→ A entrada InCD já não está assinalada com um X vermelho, mas sim com um ícone de unidade, tal como todas as outras aplicações seleccionadas.
8. Clique no botão **Seguinte**.
→ Aparece o ecrã **Nero 7 está a ser instalado** que lhe permite acompanhar o decorrer do processo de instalação. De seguida, aparece automaticamente o ecrã **Definições**.
9. Clique no botão **Seguinte**.
→ Aparece uma janela de diálogo que lhe informa que o Windows® terá de ser reinicializado.

10. Clique no botão **Sim**.
 - O seu computador é reinicializado.
O InCD está instalado;
o ícone InCD  encontra-se disponível na barra de tarefas,
o separador **InCD** encontra-se disponível nas **Propriedades** da unidade de discos no Windows® Explorer®.
O Nero StartSmart é apresentado novamente.


3.2 Desinstalar o InCD

A desinstalação do InCD é executada com o Nero ProductSetup, tal como em todas as outras aplicações do Nero.



Para remover totalmente o InCD do seu computador, proceda da seguinte maneira:

1. Feche todos os programas não necessários do Windows® e encerre um programa anti-vírus eventualmente aberto.
2. Abra o Nero StartSmart.
3. Seleccione na área expandida do Nero StartSmart a entrada **Nero ProductSetup** do menu de selecção **Ferramenta**.
 - Aparece o ecrã **Nero ProductSetup**.
4. Clique no botão **Alterar**.
 - Aparece o assistente de instalação do Nero 7 com o seu primeiro ecrã – **Instalação personalizada**.
5. Clique com o botão direito do rato na entrada **InCD** na lista das aplicações do Nero.
 - É aberto o menu de contexto.
6. Seleccione a entrada **Esta função deixará de estar disponível**.
 - A entrada InCD já não está assinalada com um ícone de unidade, tal como todas as outras aplicações seleccionadas, mas com um X vermelho.
7. Clique no botão seguinte **Seguinte**.
 - Aparece o ecrã **Nero 7 está a ser instalado** que lhe permite acompanhar o decorrer do processo de desinstalação. De seguida, aparece automaticamente o ecrã **Definições**.
8. Clique no botão **Seguinte**.
 - Aparece uma janela de diálogo a solicitar-lhe que reinicialize o Windows®.
9. Clique no botão **Sim** da janela de diálogo.
 - O Windows® é reinicializado e o InCD está desinstalado.

3.3 Instalar o SecurDisc

O SecurDisc é instalado automaticamente quando instala o Nero Suite. O ícone do SecurDisc  está disponível no tabuleiro do sistema.

4 Aceder ao SecurDisc

Se o InCD estiver instalado, os ícones do InCD  e do SecurDisc  aparecem no tabuleiro do sistema depois de o computador ter arrancado (não é criada nenhuma ligação especial neste directório de programas).

Pode utilizar o ícone do  para:

- Abrir o menu de contexto clicando com o botão direito do rato (consulte [Menu de contexto SecurDisc](#))
- Abrir a janela **SecurDisc - Funcionalidades da unidade e do disco** fazendo duplo clique (consulte [Janela SecurDisc - Funcionalidades da unidade e do disco](#))



A caixa **Mostrar sempre uma notificação quando for inserido um disco SecurDisc** está marcada por predefinição na janela **SecurDisc - Opções**, o que significa que o SecurDisc envia automaticamente uma notificação quando é detectado um disco SecurDisc numa unidade.

Desta forma o acesso é imediato.

Dependendo das propriedades do disco SecurDisc introduzido, são apresentadas as janelas para a introdução de uma palavra-passe e/ou de uma assinatura digital. Também as pode introduzir aqui, para sua conveniência, o que lhe permite o acesso imediato a todos os dados no disco SecurDisc através do Explorer.

4.1 Menu de contexto SecurDisc

Estão disponíveis as seguintes opções de selecção no menu de contexto:

Menu pendente Unidade	Enumera todas as unidades ligadas para selecção. Um menu de opções adequadas às propriedades do disco inserido na unidade permite também o acesso às janelas para introdução da palavra-passe e da assinatura digital, bem como à janela SecurDisc - Funcionalidades da unidade e do disco .
Mostrar as funcionalidades suportadas	Abre a janela SecurDisc - Funcionalidades da unidade e do disco , na qual pode seleccionar a unidade pretendida, apresentar as capacidades da unidade escolhida e do disco inserido, introduzir as palavras-passe e as assinaturas digitais necessárias, bem como iniciar a verificação da existência de manipulação dos dados (consulte Janela SecurDisc - Funcionalidades da unidade e do disco).
Opções	Abre a janela SecurDisc - Opções onde pode definir se devem ser apresentadas notificações sempre que insere um disco criado com o SecurDisc. Pode também especificar se o sistema deve pedir a palavra-passe para aceder aos dados protegidos por palavra-passe quando o disco é inserido (consulte Janela SecurDisc - Opções).
Ajuda	Abre os ficheiros de ajuda do InCD e do SecurDisc.

4.1.1 Janela SecurDisc - Opções

Nesta janela, pode especificar a forma como o SecurDisc se deve comportar quando é inserido um disco SecurDisc.

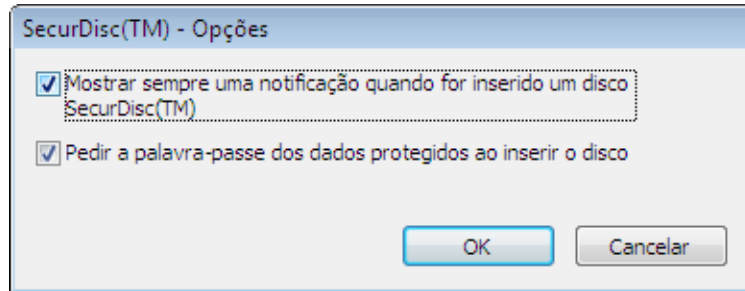


Fig. 1: Janela SecurDisc - Opções

Encontram-se disponíveis as seguintes caixas de verificação:

<p>Notificar sempre que um disco SecurDisc é introduzido</p>	<p>Apresenta uma janela sempre que é inserido um disco SecurDisc numa unidade ligada, a qual contém o botão Mostrar funcionalidades do disco SecurDisc - Funcionalidades da unidade e do disco para abrir a janela SecurDisc - Funcionalidades da unidade e do disco (consulte Janela SecurDisc - Funcionalidades da unidade e do disco).</p>
<p>Pedir a palavra-passe dos ficheiros protegidos ao inserir o disco</p>	<p>Pede a palavra-passe para os ficheiros protegidos logo que um disco seja inserido, em vez de quando acede aos ficheiros pela primeira vez.</p>

4.2 Janela SecurDisc - Funcionalidades da unidade e do disco

Na janela **SecurDisc - Funcionalidades da unidade e do disco**, pode seleccionar a unidade pretendida, apresentar as **capacidades** da unidade seleccionada; na área **Geral**, pode **introduzir a palavra-passe** se o disco estiver protegido por palavra-passe, **confirmar uma assinatura digital** e saber se os ficheiros do disco foram alterados desde a última vez que foram abertos.

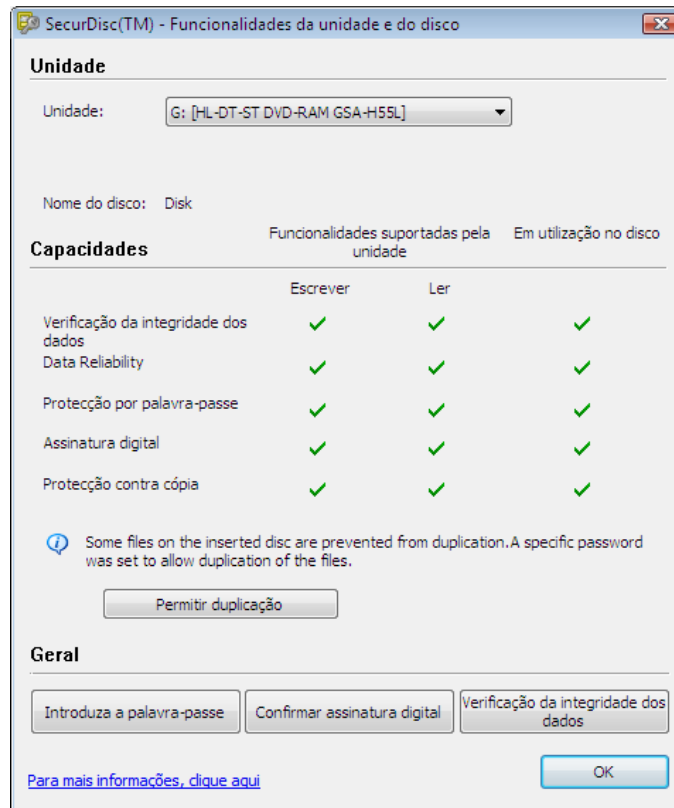


Fig. 2: Janela **SecurDisc - Funcionalidades da unidade e do disco**

Estão disponíveis as seguintes informações e opções de selecção:


Área Unidade	
Menu pendente Unidade	Permite a selecção da unidade onde foi inserido o disco SecurDisc.
Nome do disco	Apresenta o nome do disco que está na unidade seleccionada.
Área Capacidades	
Coluna Funcionalidades suportadas pela unidade	Enumera as capacidades de leitura/escrita suportadas por uma unidade.
Coluna Em utilização no disco	Enumera as capacidades que foram utilizadas no disco inserido.

Botão Permitir duplicação	Abre a janela Permitir duplicação onde pode introduzir uma palavra-passe se esta for necessária para remover a protecção contra escrita de ficheiros PDF no disco. Este botão só está disponível se estiver seleccionada uma unidade que suporte SecurDisc, se estiver inserido um DVD de dados SecurDisc e se esse disco contiver ficheiros em formato PDF protegidos por palavra-passe contra duplicação.
Área Geral	
Botão Introduzir a palavra-passe	Abre a janela Protecção de dados onde pode introduzir uma palavra-passe (no campo correspondente) no caso de ser necessária uma palavra-passe para abrir o disco ou os ficheiros ele contidos. Este botão só está disponível se os dados no disco estiverem protegidos por palavra-passe.
Botão Confirmar assinatura digital	Abre a janela Verificar assinatura digital onde pode seleccionar e iniciar a chave pública correspondente. Este botão só está disponível se o disco SecurDisc estiver protegido com uma assinatura digital.
Botão Deteção de dados alterados	Abre a janela Deteção de dados alterados onde pode verificar se os dados foram manipulados sem permissão.

4.3 Abrir um disco SecurDisc

O acesso ao disco SecurDisc pode estar protegido por palavras-passe de acesso e/ou assinaturas digitais. Além disso, os ficheiros PDF em DVDs SecurDisc podem estar protegidos contra duplicação. Se tiver sido definida a obtenção de uma palavra-passe, pode remover esta protecção contra duplicação com o InCD Reader.

Para tal, execute o seguinte procedimento:

1. Insira o disco SecurDisc numa unidade de um computador que tenha o InCD Reader instalado.
2. Faça duplo clique no ícone do SecurDisc  no tabuleiro do sistema.
→ É apresentada a janela **SecurDisc - Funcionalidades da unidade e do disco**.
3. No menu pendente **Unidade**, seleccione a unidade na qual inseriu o disco SecurDisc.
→ O nome do disco que foi inserido na unidade seleccionada é apresentado no campo **Nome do disco**. Além disso, as propriedades da unidade seleccionada e do disco contido nela são apresentadas na área **Capacidades**.



A caixa **Mostrar sempre uma notificação quando for inserido um disco** SecurDisc está marcada por predefinição na janela **SecurDisc - Opções**, o que significa que o SecurDisc envia automaticamente uma notificação quando é detectado um disco SecurDisc numa unidade.

Desta forma o acesso é imediato.

São também apresentadas as janelas das propriedades do disco SecurDisc detectado para introduzir uma palavra-passe e/ou uma assinatura digital. Também as pode introduzir aqui, para sua conveniência, o que lhe permite o acesso imediato a todos os dados no disco SecurDisc através do Explorer.

4. Se os dados existentes no disco SecurDisc estiverem protegidos por palavra-passe, clique no botão **Introduzir palavra-passe**.
→ É apresentada a janela **Protecção de dados**.

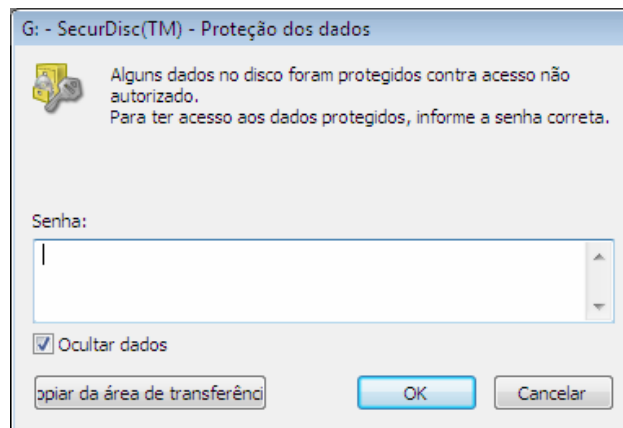


Fig. 3: Janela SecurDisc - Protecção de dados

1. Introduza a palavra-passe solicitada no campo correspondente ou cole-a utilizando o botão **A partir da área de transferência**.
 2. Clique no botão **OK**.
→ Volta à janela **SecurDisc - Funcionalidades da unidade e do disco**.
5. Se o disco SecurDisc estiver protegido por uma assinatura digital, clique no botão **Confirmar assinatura digital**.
→ É apresentada a janela **Verificar assinatura digital**.

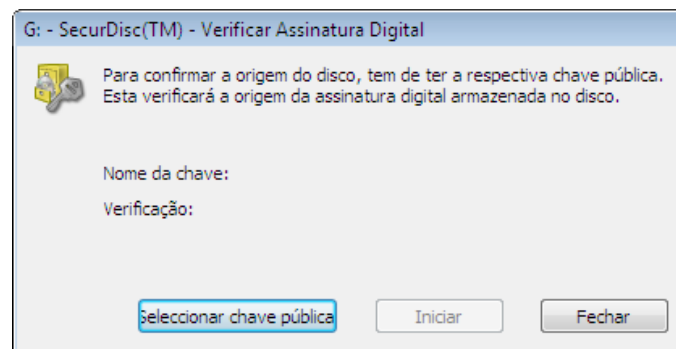


Fig. 4: Janela SecurDisc - Verificar assinatura digital

1. Clique no botão **Seleccionar chave pública**.
→ É apresentada a janela **Abrir**.
2. Seccione a chave pública correspondente.
3. Clique no botão **Abrir**.
→ A janela **Verificar assinatura digital** é apresentada novamente; o nome da chave pública seleccionada é apresentado em **Nome da chave**.
4. Clique no botão **Iniciar**.
→ A assinatura digital é agora verificada com a chave pública. Pode acompanhar a evolução na barra de evolução. Depois de a verificação terminar com êxito, é apresentado o botão **Fechar**.

5. Clique no botão **Fechar**.
 - A chave pública foi aceite e os ficheiros já podem ser acedidos. Volta à janela **SecurDisc - Funcionalidades da unidade e do disco**.
6. Se o ficheiro PDF no DVD SecurDisc tiver uma protecção contra cópia amovível, clique no botão **Permitir duplicação**.
 - É apresentada a janela **Permitir duplicação**.

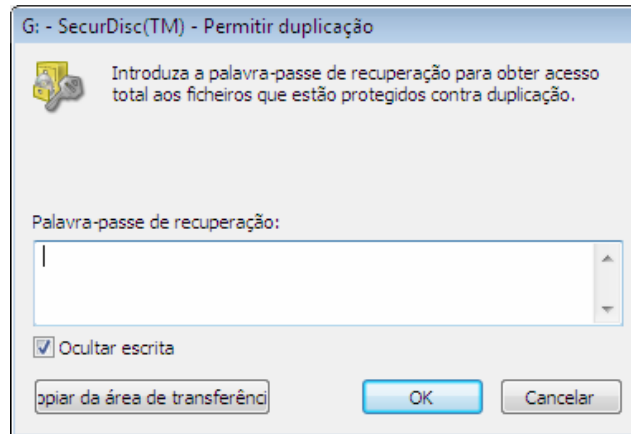


Fig. 5: Janela SecurDisc - Permitir duplicação

1. Introduza a palavra-passe solicitada no campo correspondente ou cole-a utilizando o botão **A partir da área de transferência**.
 2. Clique no botão **OK**.
 - A protecção contra duplicação é removida.
- Volta à janela **SecurDisc - Funcionalidades da unidade e do disco**.
7. Para verificar se os dados foram manipulados, clique no botão **Deteção de dados alterados**.
 - É apresentada a janela **Deteção de dados alterados**.

As somas de verificação são utilizadas para determinar se os dados foram manipulados. Uma barra de evolução e uma lista dos ficheiros examinados permite-lhe acompanhar a evolução do processo de verificação. Após o êxito da verificação, é apresentado o botão **Fechar**.

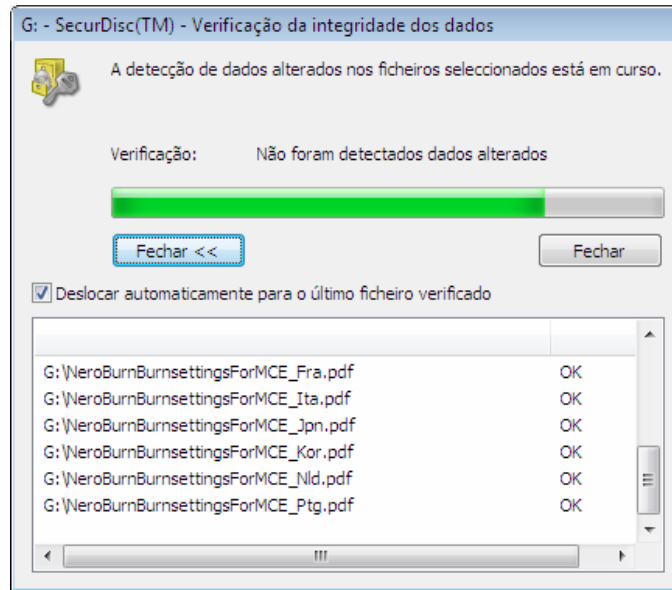




Fig. 6: : Janela **SecurDisc** - Detecção de dados alterados

1. Clique no botão **Fechar**.
 - Volta à janela **SecurDisc - Funcionalidades da unidade e do disco**.
- Pode agora abrir o disco SecurDisc no Windows Explorer, por exemplo.







5 Acesso ao InCD

Se o InCD estiver instalado, os ícones do InCD  e do InCD/SecurDisc  aparecem no tabuleiro do sistema depois de o computador ter arrancado (não é criada nenhuma ligação especial neste directório de programas).

Pode iniciar o InCD directamente a partir do ícone do InCD.

O ícone do InCD pode assumir diferentes formas fornecendo assim informações acerca da unidade e do disco que se encontra na mesma. Esta informação pode ser indicada constantemente ou por pouco tempo, quando o estado se altera, consoante a definição seleccionada nas predefinições do InCD, separador **Geral** (consultar capítulo [Definir as preferências gerais do InCD](#)).

Poderão ser apresentadas as seguintes formas do ícone do InCD:

	Forma padrão do ícone do InCD
	O disco contido na unidade foi montado pelo InCD.
	O InCD reconheceu mas não conseguiu montar o disco inserido na unidade. Este ícone é apresentado quando, por exemplo, foi inserido um disco MRW, mas a unidade não suporta a escrita MRW.
	O disco inserido na unidade foi montado pelo InCD, mas o disco só pode ser acedido para leitura.
	O InCD reconheceu mas não conseguiu montar o disco inserido na unidade. O disco foi montado pelo leitor UDF do sistema operativo.
	O InCD não reconheceu nenhum disco na unidade.

Existem três maneiras de aceder à janela principal do InCD:

- Clique duplo no ícone do InCD na área de informação da barra de tarefas
- Menu de contexto do ícone do InCD, entrada **Para a janela principal** ou **Predefinições**.
- Com disco adequado introduzido, através do menu de contexto da entrada da unidade no Windows® Explorer®. As seguintes entradas do menu de contexto abrem o InCD:

InCD Format	Abre o ecrã Formatar do InCD (consulte o capítulo Ecrã Formatar).
InCD Eliminar	Abre o ecrã Eliminar do InCD (consulte o capítulo Ecrã Eliminar).
Propriedades	Abre a janela Propriedades da unidade seleccionada com o separador InCD , que fornece informações sobre as capacidades da unidade e o estado do disco (consulte os capítulos Separador InCD e Ecrã Informações sobre a unidade).



Não é possível fechar o InCD e, por isso, não pode ser "desactivado". Permanece activo em segundo plano até ser desinstalado (consulte o capítulo [Desinstalar o InCD](#))

5.1 Separador InCD

O InCD cria, após a instalação, o separador **InCD** no menu de contexto da unidade de gravação sob **Propriedades**. Este fornece informações acerca do gravador e do disco inserido e permite o acesso aos ecrãs mais importantes do InCD.

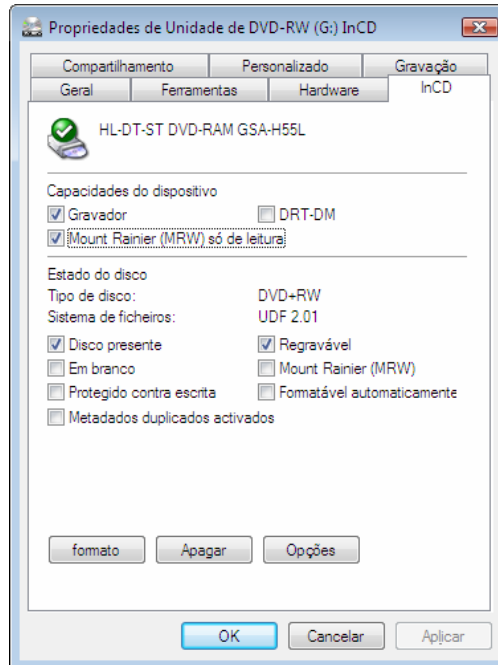


Fig. 7: Separador InCD

O separador **InCD** fornece as mesmas informações acerca das capacidades do dispositivo e do estado do disco inserido que o ecrã **Informações da unidade** (consulte o capítulo [Ecrã Informações sobre a unidade](#)).

Caso seja possível o acesso à formatação e escrita do disco inserido (sob **Capacidades do dispositivo**, ou seja, o caixa de verificação **Gravador** está activada), encontram-se adicionalmente disponíveis os seguintes botões de acesso ao InCD:

Formatar	Abre o ecrã Formatar com algumas possibilidades de configuração para a formatação do disco que se encontra na unidade (consulte o capítulo Ecrã Formatar).
Eliminar	Abre a janela Apagar , no qual poderá apagar o disco inserido Rapidamente ou Completamente (consulte o capítulo Ecrã Eliminar).
Opções	Abre o ecrã Opções da unidade , no qual pode definir as várias opções, consoante o disco inserido (consulte o capítulo Ecrã Opções da unidade).

5.2 Ecrã principal do InCD

Fazer duplo clique no ícone do InCD na barra de tarefas inicia a aplicação e apresenta o ecrã principal do InCD.



Poderá igualmente iniciar o InCD através do menu de contexto do ícone do InCD (entrada de menu **Para a janela principal**), aqui tem igualmente acesso directo às predefinições do InCD.

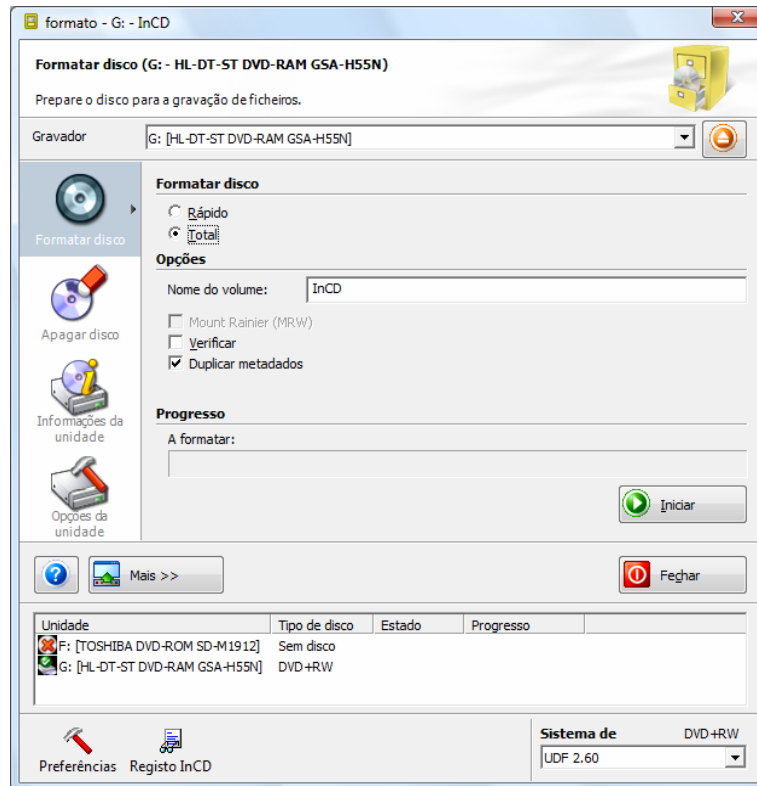


Fig. 8: Ecrã principal do InCD

No ecrã principal do InCD encontram-se disponíveis os seguintes ícones e botões:

Botões	
?	Abre um menu de contexto através do qual pode aceder à Ajuda e a uma lista das combinações de teclas disponíveis (consulte o capítulo Atalhos de teclado) para a execução de comandos.
Mais/ Diminuir	Abre/fecha a área expandida na parte inferior do ecrã com os botões Definições e Protocolo InCD . Para além disso, e consoante a unidade utilizada e o disco inserido, surgem informações relativas à unidade, tipo de disco, estado e progresso .
Gravador	Permite seleccionar uma unidade, quando várias se encontram disponíveis. Este botão não é apresentado de só existir uma unidade.
Ejectar/ Inserir	Abre/fecha a gaveta da unidade.
Fechar	Encerra o InCD.
Preferências	Abre o ecrã Preferências do InCD , no qual poderá definir, para além do comportamento geral do InCD, a forma como o InCD deverá responder quando um disco é inserido ou ejectado (consulte o capítulo Definir as preferências gerais do InCD).

Protocolo InCD	Abre a janela Registo do InCD , na qual é indicado o registo da sessão, que o InCD cria automaticamente durante os trabalhos. Pode adicionar e guardar este registo, ou partes dele, noutras aplicações, através da área de transferência.
-----------------------	---

Ícones	
Formatar um disco	Abre o ecrã Formatar com algumas possibilidades de configuração para a formatação do disco que se encontra na unidade (consulte o capítulo Ecrã Formatar).
Apagar disco	Abre a janela Apagar , no qual poderá apagar o disco inserido Rapidamente ou Completamente (consulte o capítulo Ecrã Eliminar).
Informações da unidade	Abre o ecrã Informações da unidade com indicações acerca das capacidades da unidade e do estado do disco (consulte o capítulo Ecrã Informações sobre a unidade).
Opções da unidade	Abre o ecrã Opções da unidade , que apresenta as opções possíveis consoante o tipo de disco inserido (consulte o capítulo Ecrã Opções da unidade).

5.3 Preferências do InCD

Antes de iniciar o InCD, é-lhe possível configurar o comportamento geral do InCD e determinar como o InCD deve reagir, quando é inserido um disco:

Para tal, encontram-se disponíveis na janela **Predefinições do InCD** as seguintes possibilidades de definição:

- Separador **Geral** (consulte o capítulo [Definir as preferências gerais do InCD](#))

Caixa de verificação Ocultar TrayIcon	Activa/desactiva a apresentação do ícone do InCD na área de informação da barra de tarefas.
Caixa de verificação Indicar permanentemente alterações na área do TrayIcon	Activa/desactiva a indicação permanente do ícone do InCD em forma alterada consoante a unidade ou disco presentes. Caso esta caixa de controlo se encontre desactivada, o ícone do InCD só se altera temporariamente, caso o estado da unidade e/ou do disco se altere.
Caixa de verificação Não mostrar indicação 'Formatação concluída'	Activa/desactiva o aparecimento de uma mensagem no fim do processo de formatação.
Caixa de verificação Activar as opções avançadas	Activa/desactiva as opções de formatação alargadas. Esta caixa de verificação deve estar activada, caso deseje seleccionar um sistema de ficheiros que não seja o UDF 1.50 padrão.
Caixa de verificação Apenas indicar notificações de resultados fundamentais	Activa/desactiva a apresentação de apenas as mais importantes informações relativas a eventos durante o trabalho com o InCD. Esta definição é suficiente para o funcionamento normal.

Caixa de verificação Manter aberta a caixa de diálogo com notificação de eventos	Activa/desactiva a visualização de uma área de informação no canto inferior direito do ecrã.
Caixa de verificação Não apresentar ícones decorativos com alto contraste	Activa/desactiva a apresentação da alta resolução dos ícones de menu na interface do utilizador InCD.
Menu de selecção Idioma	Permite a selecção do idioma a ser utilizado pelo InCD.

- Separador **Formatação automática** (consulte o capítulo [Definir uma acção ao inserir um disco vazio](#))

Campo de opção Não fazer nada	Não executa qualquer acção aquando da inserção de um disco.
Campo de opção Auto-formatação (quando possível)	Inicia uma formatação rápida aquando da inserção de um disco, caso seja possível.
Campo de opção Abrir diálogo 'Formatação'	Abre o diálogo de formatação ao inserir um disco.
Campo de opção Deixar o InCD decidir	O InCD selecciona, de acordo com o gravador e o disco inserido, uma das três opções acima referidas.

- Separador **Ejectar discos regraváveis** (consulte o capítulo [Definir uma acção ao ejectar um disco R aberto](#))



Separador **Ejectar discos regraváveis** não está disponível na InCD Essentials

Campo de opção Seleção interactiva	Faz surgir uma janela de diálogo antes da ejeção de um disco gravável uma vez (disco R), através da qual poderá seleccionar se deseja ejectar o disco imediatamente ou apenas após encerramento da sessão.
Campo de opção Encerrar a última sessão no disco antes da ejeção	O disco não é ejectado antes da última sessão ter sido encerrada.
Campo de opção Ejectar imediatamente	Ejecta o disco imediatamente, sem encerrar a última sessão.

5.3.1 Definir as preferências gerais do InCD

Para alterar as preferências gerais do InCD, execute o seguinte procedimento:

1. Inicie o InCD.
2. Clique no botão **Mais**.
→ Surge a área expandida.
3. Clique no botão **Definições**.
→ Surge o ecrã **Definições do InCD**.

4. Clique no separador **Geral**.
5. Active a caixa de verificação **Ocultar TrayIcon**, caso o ícone do InCD na área de informação da barra de tarefas não deva ser indicado.
6. Desactive a caixa de verificação **Indicar permanentemente alterações na área do TrayIcon**, caso deseje que apenas seja indicado temporariamente através da modificação do ícone do InCD alterações no estado da unidade ou do disco.
7. Active a caixa de verificação **Não mostrar indicação 'Formatação concluída'**, caso não deseje nenhuma mensagem após conclusão do processo de formatação.
8. Active a caixa de verificação **Activar opções alargadas**, caso devam surgir tanto o menu de selecção **Sistema de ficheiros** na área expandida do ecrã **Formatar disco**, como todas as opções disponíveis no ecrã **Opções da unidade**.



Esta caixa de verificação deve estar activada, caso deseje, por exemplo, utilizar na formatação um sistema de ficheiros que não o UDF 1,50 padrão.

9. Active a caixa de verificação **Apenas indicar notificações de resultados fundamentais**, caso só deseje receber as informações mais importantes.
10. Active a caixa de verificação **Manter aberto campo de diálogo com notificações de resultados**, caso deseje manter acessível a janela de diálogo de informação no canto inferior direito do ecrã.
11. Seleccione no menu de selecção o idioma que deverá ser utilizado no InCD.
12. Clique no botão **OK**.
 - ➔ Definiu as preferências gerais.

5.3.2 Definir uma acção ao inserir um disco vazio

Para definir a acção que deve ser efectuada automaticamente após a inserção de um disco vazio, execute o seguinte procedimento:

1. Inicie o InCD.
2. Clique no botão **Mais**.
 - ➔ Surge a área expandida.
3. Clique no botão **Definições**.
 - ➔ Surge o ecrã **Definições do InCD**.
4. Clique no separador **Auto-formatação**.
5. Seleccione o campo de opção **Não fazer nada**, caso nenhuma acção deva ser executada.
6. Seleccione o campo de opção **Auto-formatação (quando possível)**, caso o InCD deva executar uma formatação automática, se for tecnicamente possível.
7. Seleccione o campo de opção **Abrir diálogo 'Formatação'**, caso deva surgir uma janela de diálogo que permite acções adicionais para além da formatação.
8. Seleccione o campo de opção **Deixar o InCD decidir**, caso o InCD deva proceder automaticamente à selecção mais indicada, caso a caso, das três opções acima referidas. Se o disco inserido poder ser automaticamente formatado, é seleccionada **Auto-formatação (quando possível)**, caso contrário, é seleccionada a opção **Abrir diálogo 'Formatação'**.



Os CD-RWs e todos os discos R não podem ser formatados automaticamente. Todos os outros discos suportados só o podem ser, quando nas predefinições do InCD se encontra seleccionado o campo de opção **Auto-formatação (quando possível)** no separador **Auto-formatação**.

9. Clique no botão **OK**.
→ Definiu as acções que o InCD deve executar após a inserção de um disco vazio.

5.3.3 Definir uma acção ao ejectar um disco R aberto

Para definir a acção que deve ser executada automaticamente ao ejectar um disco gravável uma vez aberto (DISCO R), execute o seguinte procedimento:

1. Inicie o InCD.
2. Clique no botão **Mais**.
→ Surge a área expandida.
3. Clique no botão **Definições**.
→ Surge o ecrã **Predefinições do InCD**.
4. Clique no separador **Discos regraváveis são ejectados**.
5. Selecciono o campo de opção **Seleção interactiva**, caso deseje seleccionar se um disco gravável uma vez deve ser ejectado imediatamente ou apenas após encerramento da sessão.
6. Selecciono o campo de opção **Encerrar a última sessão no disco antes da ejeção**, caso o disco não deva ser ejectado antes do encerramento da última sessão.
7. Selecciono o campo de opção **Ejectar imediatamente**, caso o disco deva ser ejectado, mesmo que a última sessão ainda não tenha sido encerrada.
8. Clique no botão **OK**.
→ As acções que deverão ser executadas automaticamente antes da ejeção de um disco regravável encontram-se determinadas.

6 Ecrã Formatar

Discos não formatados devem ser formatados com o InCD antes de serem utilizados.

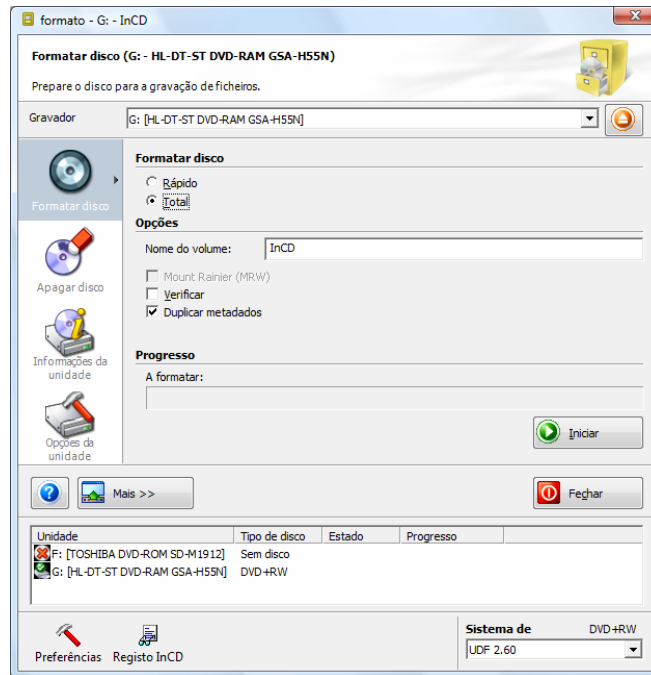


Fig. 9: Ecrã Formatar

Para tal, estão disponíveis os seguintes botões de opção e caixas de verificação no ecrã **Formatar**:

Botões de opção	
Rapida-mente	<p>Apenas formata logicamente o disco, ou seja, os dados contidos no mesmo não são apagados, apenas as informações sobre os dados contidos. O disco aparenta estar vazio e encontra-se disponível a totalidade da sua capacidade de armazenamento, apesar dos dados antigos ainda se encontrarem fisicamente presentes.</p> <p>Este método de formatação adequa-se especialmente quando um disco já foi formatado.</p> <p>No entanto, a formatação rápida torna-se inadequada, quando se encontram no disco dados confidenciais, uma vez que estes são possíveis de recuperar após a formatação.</p> <p>Uma formatação rápida de discos vazios corresponde à formatação em pano de fundo. Discos novos, nunca formatados, só podem ser formatados completamente, nunca rapidamente.</p>
Completa-mente	<p>Não só apaga, durante a formatação a estrutura do sistema de gestão de ficheiros, mas "anula" o disco completo - os dados antigos deixam até de estar fisicamente presentes.</p> <p>Seleccione esta opção o disco a ser formatado ontiver dados confidenciais.</p>



Durante a formatação, não lhe é possível executar comandos adicionais no disco que está a ser utilizado. Caso tenha instalado mais unidades, pode trabalhar paralelamente com discos inseridos nas mesmas.

Caixas de verificação

Mount Rainier (MRW)	Formata o disco no formato Mount Rainier.
Verificar	Verifica o sistema de ficheiros do disco. Formatar com verificação pode demorar, consoante o disco, de 30 a 45 minutos, em casos extremos, mais. Esta caixa de verificação não se encontra disponível em formatação MRW.
Duplicar metadados	Oferece protecção adicional para dados escritos, uma vez que as informações são guardadas duas vezes. No caso de um sector defeituoso no disco, os dados podem ser lidos à mesma, com base nos metadados. Esta caixa de verificação só se encontra disponível, caso seja utilizado um disco que tenha sido anteriormente formatado no sistema de ficheiros UDF 2.50 ou superior.



Caso a caixa **Activar opções de formatação alargadas** nas preferências do InCD no separador **Geral** se encontre activada, é também apresentada a lista pendente **Sistema de ficheiros** na área alargada na parte inferior do ecrã. Aqui pode seleccionar o formato UDF pretendido .

Estão disponíveis os seguintes formatos:

- 1.00 para CD-ROM
- 1.01 primeira actualização para DVD
- 1.02 formato padrão para DVD-Video
- 1.50 formato padrão para ficheiros de DVD regraváveis (DVD-RAM, DVD±RW)
- 2.00/2.01 formato padrão para gravação de vídeo
- 2.50 para BD-RE
- 2.60 para BD-R

O período de tempo necessário para formatar um disco com o InCD varia consoante o disco:

CD-R, CD-RW	Discos Ultra Speed ca. 10 minutos. Discos High-Speed ca. 20 minutos. Discos Low-Speed ca. 40 minutos.
DVD-R DVD-RW	Formatação completa em 15 (DVD 8x) a 90 (DVD 1x) minutos, Formatação rápida durante um a dois minutos até ser possível escrever dados no disco. A formatação completa de um disco anteriormente formatado dura apenas um a dois minutos.
DVD-RAM CD+MRW DVD+MRW DVD+RW DVD+R	O disco encontra-se pronto para ser escrito após apenas um a dois minutos de formatação, ou seja, é possível gravar dados no disco, enquanto o mesmo é simultaneamente formatado em pano de fundo.
BD-R BD-RE HD-DVD HD-DVD-R	Formatação em menos de um minuto.



Caso o disco já tenha sido repetidamente reescrito, poderão ocorrer erros durante a reformatação que levem à interrupção do processo de formatação. Nestes casos, deverá apagar completamente o disco antes de tentar formatá-lo novamente (consulte o capítulo

Apagar discos).



Formatação em pano de fundo

A formatação em segundo plano é executada pela própria unidade quando esta não está a ser utilizada, ou seja, quando não está a ler nem a escrever. É interrompida quando acede ao disco (para ler, escrever ou ejectar) e retomada, quando unidade voltar ao estado inactivo e ainda contiver o disco correspondente. Isto aplica-se também se o computador for encerrado durante a formatação em segundo plano.

6.1 Formatar um disco

Para formatar um disco, proceda da seguinte maneira:

1. Insira um disco no gravador.
2. Abra a janela principal do InCD.
3. Clique no ícone **Formatar disco**.
→ Surge o ecrã **Formatar**.
4. Seleccione o campo de opção **Rapidamente** para uma formatação rápida, que apenas elimina a estrutura dos dados, ou o campo de opção **Completamente** para remover os dados presentes no disco igualmente fisicamente.
5. Introduza um nome para o disco com não mais de 15 caracteres e sem espaços no campo de introdução **Nome do suporte de dados**.
6. Caso a caixa de verificação Mount Rainier (MRW) se encontre disponível – ou seja, o seu gravador consiga formatar MRW – active-a, se pretender que o disco seja formatado no formato MRW.
7. Active a caixa de verificação **Verificar**, caso o disco deva ser verificado relativamente a erros físicos.
8. Caso a caixa de verificação **Duplicar metadados** se encontre disponível – ou seja, o disco é para ser formatado no formato UDF 2,50 ou superior - active-a, caso deseje gravar duplamente as meta-informações dos dados por razões de segurança.
9. Seleccione o formato UDF pretendido no menu pendente **Sistema de ficheiros**.



O menu de selecção Sistema de ficheiros só se encontra disponível, caso a caixa de verificação **Activar opções de formatação alargadas** no ecrã Predefinições do InCD no separador **Geral** se encontre activada.

10. Clique no botão **Iniciar**.
→ O processo de formatação inicia, é-lhe possível acompanhar o progresso do mesmo na barra de progresso.
→ O disco é ejectado assim que o processo de formatação finalize.

7 Ecrã Eliminar

Apagar um disco não é comparável a apagar dados numa disquete ou disco rígido. Apagar um disco remove a sua formatação, deixando o disco outra vez vazio e como novo.



Pode formatar discos graváveis uma vez (discos R.) com o InCD e, em seguida, escrever neles gradualmente, consoante a sua capacidade de armazenamento. Também se podem apagar ficheiros, mas isto não liberta a capacidade correspondente. Este tipo de discos, ao contrário de discos RW/RE, não podem ser reformatados com o InCD e depois reescritos.

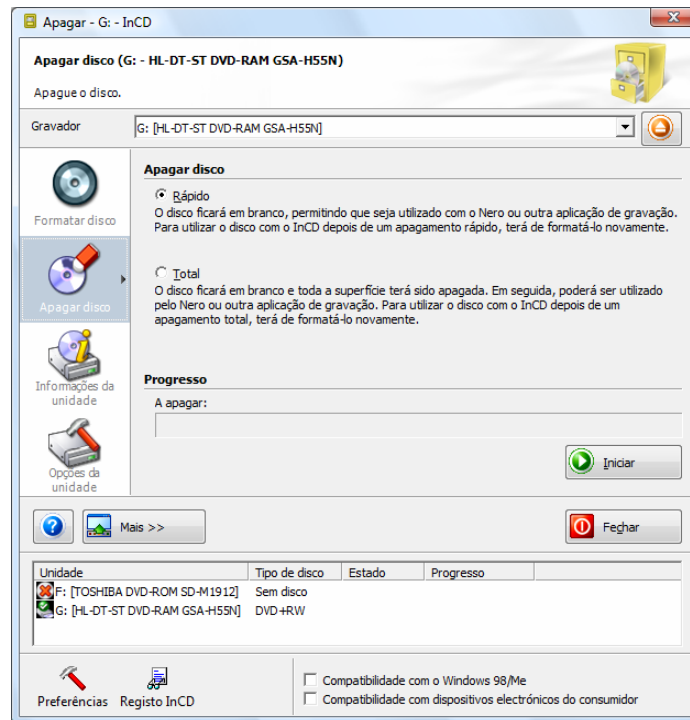


Fig. 10: Ecrã Apagar

Na área **Apagar disco** do ecrã **Eliminar**, pode seleccionar entre apagar **rapidamente** e apagar **completamente**:

- **Rapidamente**
Apenas a estrutura do sistema de ficheiros é apagada, o disco aparenta estar "vazio", mas os ficheiros ainda se encontram fisicamente presentes.
- **Completamente**
Não só apaga a estrutura do sistema de ficheiros, mas "anula" todo o disco e esvazia-o realmente. Selecciona esta opção se pretender apagar dados confidenciais.
- Se a caixa **Opções avançadas** estiver marcada no separador **Geral** das preferências do InCD, ficarão também disponíveis as seguintes caixas de verificação na área alargada do ecrã:

Compatibilidade com o Windows 98/Me	Garante que, ao inserir um +/-DVD-RAM ou BD+/-RE depois de apagado, este é igualmente correctamente reconhecido no Windows® 98/ME e não como disco áudio.
Compatibilidade com aparelhos electrónicos de consumo	Garante que ao apagar um disco este continua a ser compatível com o aparelho electrónico de consumo para o qual está destinado. Esta caixa de verificação é importante especialmente para algumas Camcorders, que só aceitam discos que tenham sido totalmente "limpos".



As caixas de verificação **Compatibilidade com o Windows 98/Me** e **Compatibilidade com aparelhos electrónicos de consumo** só devem ser activadas, caso já tenha sido executado um processo de eliminação e o Windows 98/Me ou o aparelho de consumo não tenham reconhecido correctamente o disco como "vazio".

7.1 Apagar discos

Para apagar um disco, execute o seguinte procedimento:

1. Clique no ícone **Apagar disco**.
→ Surge o ecrã **Apagar disco**.
2. Seleccione a opção **Rapidamente** (apagar estrutura do sistema de ficheiros) ou **Completamente** ("anular" disco).
3. Seleccione a caixa de verificação **Compatibilidade com o Windows 98/Me**, caso o disco inserido deva ser correctamente reconhecido pelo Windows® 98/ME após a eliminação (e não como CD áudio).
4. Seleccione a caixa de verificação **Compatibilidade com aparelhos electrónicos de consumo**, caso o disco inserido deva continuar a estar disponível para o aparelho electrónico para o qual foi destinado após a eliminação.
5. Clique no botão **Iniciar**.
→ O processo de eliminação inicia, é-lhe possível acompanhar o progresso do mesmo na barra de progresso.
→ Assim que termine o processo de apagamento, o disco é ejectado.



Durante o processo de apagamento, não é possível executar outros comandos no disco utilizado. Caso tenha instalado mais unidades, pode trabalhar paralelamente com discos inseridos nas mesmas.

8 Ecrã Informações sobre a unidade

O ecrã **Informações sobre a unidade** fornece informações acerca do nome e das capacidades da unidade seleccionada, assim como do disco inserido na mesma.

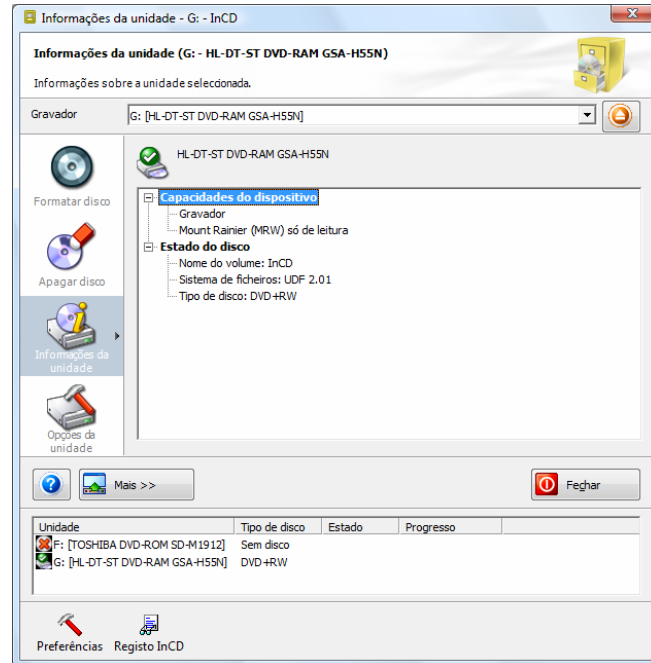


Fig. 11: Ecrã Informações sobre a unidade

Caixas de verificação	
Gravador	Indica se a unidade dispõe de funcionalidade de gravador.
Mount Rainier	Indica se a unidade tem a capacidade para escrever e ler discos no formato Mount Rainier.
DRT-DM	Indica se a unidade suporta DRT-DM. Com este sistema, sectores defeituosos num DVD-/RW são saltados quando esse disco for reescrito. Caso o software de gravação detecte um sector defeituoso durante a formatação completa ou a leitura, ele memoriza a sua posição na memória BDI e pode, a partir de então, saltar essa posição em tempo real.
Disco presente	Indica se existe um disco inserido na unidade.
Vazio	Indica se esse disco já se encontra escrito.
Protegido contra escrita	Indica se esse disco se encontra protegido contra escrita.
Metadados duplos activados	Indica se os metadados são duplicados na memória por razões de segurança, garantindo assim acesso a dados em sectores defeituosos.
Regravável	Indica se o disco inserido é regravável.
Mount Rainier	Indica se o disco inserido possui o formato Mount Rainier.
Formatável automaticamente	Indica se o disco inserido é formatável automaticamente.

9 Ecrã Opções da unidade

O ecrã **Opções da unidade** apresenta as opções disponíveis como caixas de verificação consoante o disco inserido.

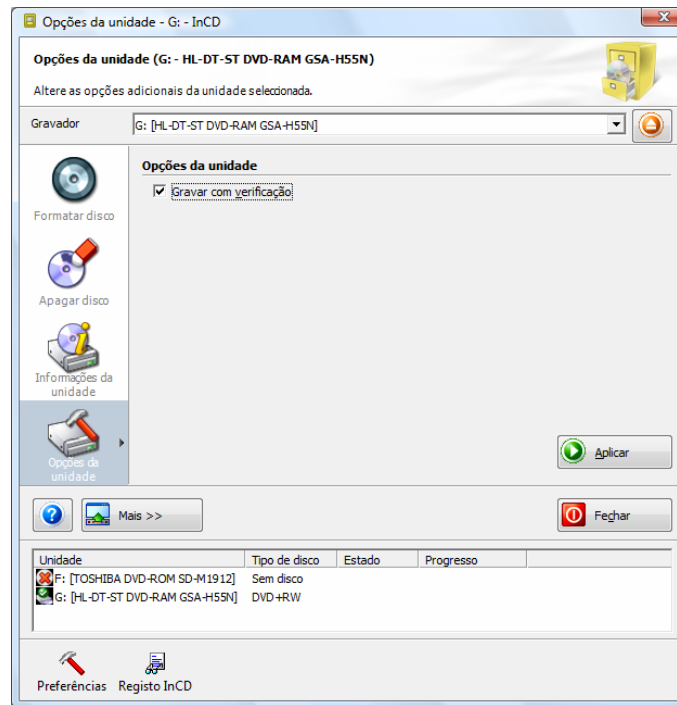


Fig. 12: Ecrã Opções da unidade

Encontram-se disponíveis as seguintes caixas de verificação:

Escrita com verificação	Verifica os dados úteis aquando da escrita no disco.
Protecção contra escrita	Activa/desactiva a protecção contra escrita . Esta caixa de verificação só se encontra disponível para discos DVD-RAM já formatados.
Utilizar a função Mount-Rainier para a formatação automática	Formata discos automaticamente no formato Mount-Rainier, caso se encontre seleccionado o botão de opção Formatação automática (quando possível) nas preferências do InCD no separador Formatação automática e tal seja tecnicamente possível.

10 Armazenamento de dados num disco formatado com o InCD

Um disco formatado com InCD pode ser utilizado como um disco rígido ou uma disquete. Pode mover, copiar ou até enviar dados para o disco e guardar documentos de outras aplicações.

Para tal, execute o seguinte procedimento:

1. Insira um disco formatado com o InCD no gravador.
2. Seleccione os ficheiros no Windows® Explorer® que pretende inserir no disco InCD.
3. Arraste os ficheiros seleccionados para cima do ícone da unidade.
→ Os ficheiros foram armazenados no disco InCD.
4. Seleccione os ficheiros no Windows® Explorer® que pretende copiar para o disco InCD.
5. Seleccione no menu de contexto dos ficheiros seleccionados a entrada **Copiar**.
6. Clique no ícone da unidade.
7. Seleccione no menu de contexto do ícone da unidade a entrada **Colar**.
→ Os ficheiros foram copiados para o disco InCD.
8. Seleccione os ficheiros no Windows® Explorer® que pretende enviar para o disco InCD.
9. Seleccione no menu de contexto dos ficheiros seleccionados a entrada **Enviar para > InCD**.
→ Os ficheiros foram enviados e armazenados no disco InCD.
10. Caso deseje armazenar documentos retirados de uma aplicação no disco InCD, seleccione, como sempre, **Ficheiro > Gravar como > <designação da unidade>** (por ex. **InCD**).
→ Os documentos foram armazenados no disco InCD.

→ Armazenou os ficheiros pretendidos no disco. Pode agora ejectar o disco.

11 Eliminação de dados num disco formatado com o InCD

Tal como num disco rígido, pode eliminar dados de um disco formatado com o InCD. Porém, com uma pequena restrição: apesar de poder remover dados de um disco R (discos só uma vez regraváveis), mas o espaço de memória correspondente não volta a ficar disponível. Não poderá "reescrever" ficheiros nos discos mencionados.

Tal é possível no caso de todos os discos RW/RE.

Para eliminar dados num disco formatado com o InCD, proceda da seguinte maneira:

1. Marque da maneira usual os dados pretendidos no Windows® Explorer®.
2. Abra o menu de contexto correspondente.
3. Seleccione a entrada **Eliminar**.
 - ➔ Os dados marcados foram eliminados.

12 Atalhos de teclado

Encontram-se disponíveis as seguintes combinações de teclas para a introdução de comandos no InCD:

[Ctrl+F]	Abre o ecrã Formatar .
[Ctrl+E]	Abre o ecrã Eliminar .
[Ctrl+I]	Abre o ecrã Informações sobre a unidade .
[Ctrl+O]	Abre o ecrã Opções da unidade .
[Page Up]	Abre a página anterior da janela principal.
[Page Down]	Abre a página seguinte da janela principal.
[Ctrl+K]	Abre a janela de diálogo Atalhos de teclado .
[Ctrl+X]	Abre/fecha a gaveta da unidade.
[Ctrl+M]	Faz surgir ou desaparecer área expandida da janela principal do InCD.
[Ctrl+L]	Abre a janela Protocolo InCD .
[Ctrl+P]	Abre a janela Predefinições do InCD .
[Ctrl+R]	Apresenta a lista de todas as unidades disponíveis.
[Ctrl+Q]	Encerra a janela principal do InCD.
[Ctrl+T]	Mostra o menu da barra.
[Ctrl+A]	Executa a acção do ecrã actual.
[Ctrl+S]	Executa a acção do ecrã actual.
[F1]	Mostra o ficheiro de Ajuda.
[Ctrl+F1]	Abre a janela Acerca do InCD.

13 Índice remissivo Contactos

O InCD é um produto da Nero AG.

InCD 5

www.nero.com

Nero AG

Im Stöckmädle 13-15
76307 Karlsbad
Alemanha

Internet: www.nero.com
Ajuda: <http://support.nero.com>
Fax: +49 724 892 8499

Nero Inc.

330 N. Brand Blvd., Ste 800
Glendale, CA 91203-2335
EUA

Internet: www.nero.com
Ajuda: <http://support.nero.com>
Fax: (818) 956 7094
Correio electrónico: US-CustomerSupport@nero.com

Nero KK

Rover Center-kita 8F-B, 1-2-2 Nakagawa-chuou,
Tsuzuki-ku, Yokohama, Kanagawa
Japan 224-0003

Internet: www.nero.com
Ajuda: <http://support.nero.com>

Copyright © 2008 Nero AG e os seus licenciadores. Todos os direitos reservados