



Manual do Nero MediaHome

Nero AG

Informações sobre direitos de autor e marcas

O manual do Nero MediaHome e todo o seu conteúdo estão protegidos pelos direitos de autor e são propriedade da Nero AG. Todos os direitos reservados. Este manual contém materiais protegidos pelos direitos de autor a nível internacional. Nenhuma parte deste manual pode ser reproduzida, transmitida ou transcrita sem a autorização expressa por escrito da Nero AG.

A Nero AG rejeita quaisquer reclamações que ultrapassem as cláusulas dos direitos da garantia. A Nero AG não aceita quaisquer responsabilidades pela exactidão do manual Nero MediaHome. O conteúdo do software fornecido, bem como do manual do Nero MediaHome, pode ser alterado sem aviso prévio.

Todas as denominações comerciais e marcas comerciais são propriedade dos respectivos proprietários.

Todas as marcas comerciais são listadas apenas a título informativo.

Copyright © 2007 Nero AG e os seus licenciadores. Todos os direitos reservados.

REV 1,0, SW 2.0.999.5

Índice





1	Informações gerais	4
1.1	Acerca do manual	4
1.2	Acerca do Nero MediaHome	4
1.3	Versões do Nero MediaHome	5
2	Informações técnicas	6
2.1	Requisitos de sistema	6
2.2	Formatos suportados	6
3	Iniciar o programa	7
4	Trabalhar com o Nero MediaHome	8
4.1	Ecrã principal	9
4.2	Configurar o Nero MediaHome e iniciar o servidor	10
4.3	Configurar um início automático	11
4.4	Aplicação exemplo	12
5	Ecrã Partilhar	13
6	Ecrã Opções	14
7	Ecrã Rede	15
8	Ecrã Dispositivos	16
8.1	Dispositivos de controlo remoto	17
9	Ecrã Transcodificação	18
10	Ecrã IU remota	20
11	Ecrã TV	21
11.1	Seleccionar e definir canais de TV para sequência	21
12	Ecrã Estado	25
13	Glossário	26
14	Índice remissivo	28
15	Contactos	29

1 Informações gerais

1.1 Acerca do manual

Este manual destina-se a todos os utilizadores que queiram aprender a utilizar o Nero MediaHome. É baseado em processos e explica, num procedimento passo a passo, como alcançar um objectivo específico.

Para poder utilizar este manual de uma maneira mais adequada é necessário considerar as seguintes convenções:

Identificação	Significado
	Identifica avisos, requisitos ou mensagens importantes que devem ser seguidos com exactidão.
	Identifica informações adicionais ou notificações.
1. Inicie...	O número no início de uma linha identifica um procedimento. Execute as acções na sequência indicada.
	Identifica um resultado intermédio.
	Identifica um resultado.
OK	Identifica partes de texto ou botões que aparecem na interface do programa. Estas são apresentadas em negrito.
<u>Capítulo</u>	Identifica referências a outros capítulos. Estas referências são executadas como ligações, apresentadas a vermelho e sublinhadas.
[...]	Identifica teclas de atalho para a introdução de comandos.

1.2 Acerca do Nero MediaHome

O Nero MediaHome é um servidor de multimédia UPnP™ (Universal Plug and Play) AV (Áudio/Vídeo) certificado que reconhece automaticamente dispositivos UPnP™ numa rede.

O Nero MediaHome pode ser utilizado para enviar e receber ficheiros de áudio, vídeo e imagem através de uma rede local entre o computador com o MediaHome e outros computadores com softwares compatíveis (por ex. o Nero ShowTime, o Nero Home ou a extensão Nero MediaStreaming), ou outros dispositivos UPnP™.

O Nero MediaHome é um servidor que permite aos clientes, ou seja, sistemas de reprodução que pedem serviços, reproduzir ficheiros localizados em pastas partilhadas no servidor. Graças ao Nero MediaHome, o seu computador pode ligar-se a outros dispositivos de entretenimento electrónico (por exemplo, televisões) para criar um centro multimédia unificado. Isto dá-lhe a opção de ver programas transmitidos pela televisão através do Nero MediaHome em dois reprodutores simultaneamente (visualização em múltiplas divisões). O Nero MediaHome fornece automaticamente os ficheiros no formato adequado ao reprodutor em questão.

1.3 Versões do Nero MediaHome

O Nero MediaHome está disponível nas seguintes versões:

- **Nero MediaHome** versão completa
- **Nero MediaHome Essentials**
- **Nero MediaHome Essentials SE**
- **Nero MediaHome Essentials CE**

Todas as versões dispõem da totalidade do conjunto de funções.

2 Informações técnicas

2.1 Requisitos de sistema

O Nero MediaHome é instalado juntamente com o Nero Suite e os respectivos requisitos de sistema são os mesmos. Pode encontrar informações detalhadas acerca dos requisitos de sistema no Nero QuickStart Guide. Além disso, aplicam-se os seguintes requisitos:

- Opcional:**
- Placa de TV analógica ou digital (analógico, DVB-T, DVB-S, DVB-C e ATSC) compatível com a norma BDA para controladores
 - Dispositivos UPnP™ certificados (encontrará uma lista dos dispositivos UPnP™ certificados em http://www.upnp-ic.org/kshowcase/view/catalog_search)



Recomendamos que instale os mais recentes controladores com certificação WHQL. WHQL significa Windows Hardware Quality Labs (Laboratórios de qualidade de hardware Windows) e significa que o controlador do dispositivo da Microsoft® é certificado como compatível com o Microsoft® Windows® e o hardware relevante.


2.2 Formatos suportados

O Nero MediaHome suporta os seguintes formatos:

Formatos de áudio	Formatos de vídeo	Formatos de imagem	Metadados
<ul style="list-style-type: none"> ■ MP3 (MPEG-1 Audio Layer 3) ■ LPCM ■ WAVE ■ MPEG-4 AAC (Nero Digital™) ■ MPEG-4 HE-AAC (Nero Digital™) ■ WMA <p>Os seguintes formatos só podem ser lidos:</p> <ul style="list-style-type: none"> ■ MP4 (áudio) ■ OGG Vorbis ■ MP3PRO® ■ AC3 ■ AIFF 	<ul style="list-style-type: none"> ■ MPEG-1 ■ MPEG-2 ■ MPEG-4 (Nero Digital™) ■ WMV <p>Os seguintes formatos só podem ser lidos:</p> <ul style="list-style-type: none"> ■ DV-AVI ■ AVI ■ DivX ■ Xvid ■ ASF 	<ul style="list-style-type: none"> ■ JPEG ■ PNG ■ BMP <p>Os seguintes formatos só podem ser lidos:</p> <ul style="list-style-type: none"> ■ GIF ■ TIFF 	<ul style="list-style-type: none"> ■ Etiquetas ID3 v1.1/v2) ■ MP3 (MPEG-1 Audio Layer 3) ■ WAV ■ WMA ■ AVI ■ MPEG-1 ■ MPEG-2 ■ Nero Digital™ (MPEG-4) ■ OGG Vorbis ■ WMV ■ ASF ■ JPEG ■ PNG ■ BMP ■ GIF ■ TIFF

3 Iniciar o programa

Para iniciar o Nero MediaHome através do Nero StartSmart, efectue os seguintes procedimentos:

1. Clique no ícone **Nero StartSmart**.
→ Abre-se a janela do Nero StartSmart.
2. Clique no botão .
→ Aparece a lista de aplicações Nero.

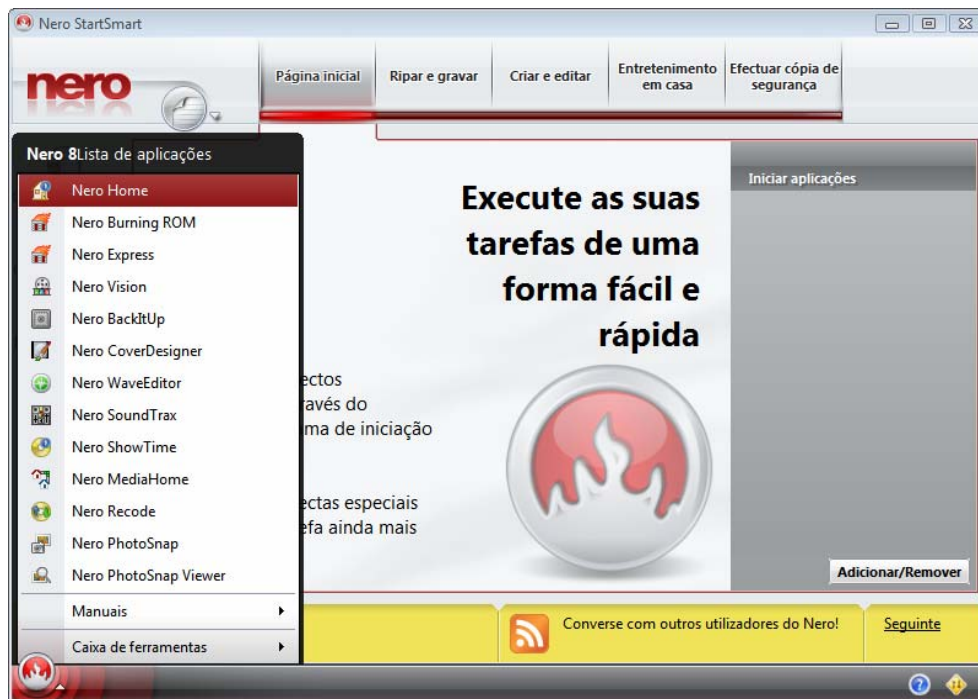


Fig. 1: Nero StartSmart

3. Seleccione a entrada **Nero MediaHome** na lista de selecção.
→ Abre-se a janela **Nero MediaHome**.
→ O Nero MediaHome foi iniciado através do Nero StartSmart.



Pode também iniciar o Nero MediaHome directamente a partir do menu Iniciar do Windows.

4 Trabalhar com o Nero MediaHome

O Nero MediaHome é um servidor de multimédia UPnP™. Permite-lhe partilhar ficheiros multimédia (ficheiros de áudio, imagem e vídeo). Isto significa que todos os utilizadores da rede local têm acesso aos ficheiros. Os reprodutores que são compatíveis com a norma UPnP™ podem utilizar, reproduzir e apresentar ficheiros multimédia publicados. Os reprodutores compatíveis com UPnP™ incluem o Nero ShowTime, a XBox 360™ e televisões (através de caixa UPnP™, se necessário).

O Nero MediaHome disponibiliza os ficheiros multimédia no formato (transcodifica-os) pedido pelo respectivo reprodutor. A transcodificação do código é feita em tempo real.

Os canais de televisão, bem como serviços de Internet (TV pela Web, transmissões de áudio/vídeo/imagem) introduzidas no Nero Scout também podem ser transmitidas, utilizadas, reproduzidas e apresentadas em reprodutores, graças ao Nero MediaHome.



O Nero Scout é uma aplicação da Nero Suite e instala automaticamente quando se instala a Nero Suite. O Nero Scout indexa e cataloga todos os ficheiros multimédia no seu computador. Também lhe permite subscrever e gerir serviços de Internet. Para mais informações, consulte o manual do Nero Scout.

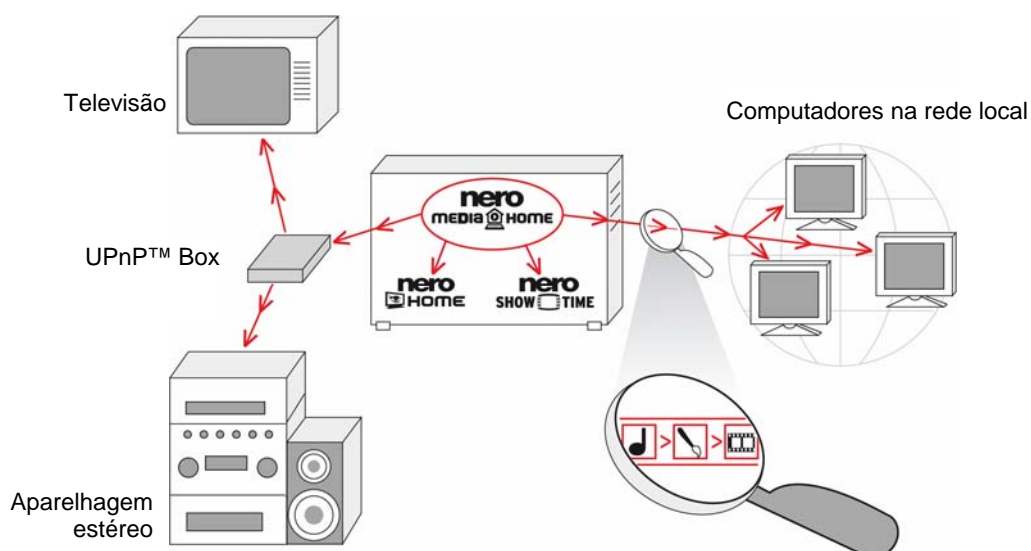


Fig. 2: Servidor Nero MediaHome e alguns clientes

4.1 Ecrã principal

O ecrã principal é o ponto de partida para utilizar o Nero MediaHome.

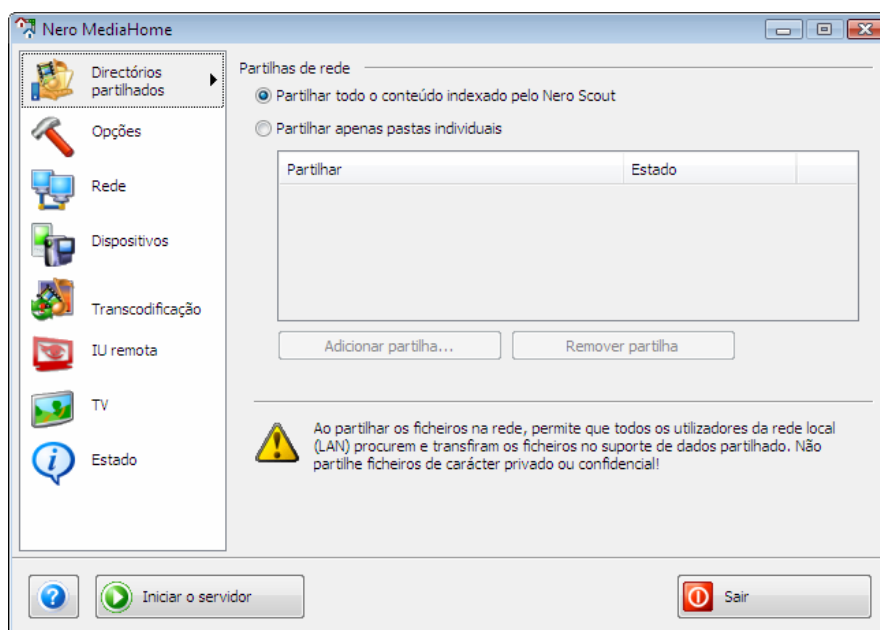


Fig. 3: Ecrã principal

O ecrã principal apresenta os ícones do menu numa lista de selecção. Quando se clica num dos ícones de menu, abre-se o ecrã correspondente no lado direito do ecrã principal. Quando é iniciado o Nero MediaHome, o ecrã **Partilhar** é apresentado por predefinição. Estão disponíveis os seguintes ícones de menu:

Partilhar	Apresenta o ecrã Partilhar , onde pode seleccionar as pastas que contêm os ficheiros multimédia para partilhar (consulte Ecrã Partilhar).
Opções	Apresenta o ecrã Opções , onde pode configurar as opções de definição para o servidor e início automático (consulte Ecrã Opções).
Rede	Apresenta o ecrã Rede , onde pode configurar as opções de definição para a rede (consulte Ecrã Rede).
Transcodificação	Apresenta o ecrã Transcodificação , onde pode configurar as opções de definição para a transcodificação (consulte Ecrã Transcodificação).
IU remota	Apresenta o ecrã IU remota , onde pode activar a IU remota (consulte Ecrã IU remota).
Dispositivos	Apresenta o ecrã Dispositivos , que apresenta os reprodutores encontrados na rede (consulte Ecrã Dispositivos).
TV	Apresenta o ecrã TV , onde pode configurar as opções de selecção e definição para a sequência de TV (consulte Ecrã TV).
Estado	Apresenta o ecrã Estado , que apresenta o estado do servidor e os ficheiros multimédia actualmente utilizados por reprodutores (consulte Ecrã Estado).

O ecrã principal contém ainda os seguintes botões:

?	Apresenta um menu de contexto onde pode chamar a Ajuda e abrir as janelas Acerca do Nero MediaHome e Nero na Web .
Iniciar o servidor	Inicia o servidor. O botão Parar o servidor é apresentado enquanto o servidor está a ser executado.
Parar o servidor	Pára o servidor Nero MediaHome. O botão Iniciar o servidor é apresentado quando o servidor está parado.
Sair	Termina o servidor Nero MediaHome e encerra o Nero MediaHome.

4.2 Configurar o Nero MediaHome e iniciar o servidor

Antes de poder utilizar o Nero MediaHome, deve partilhar pastas que contenham ficheiros de áudio, vídeo e imagem e definir outras opções. Em seguida, pode iniciar o servidor. Os clientes podem então aceder ao servidor e utilizar o Nero MediaHome.

Para configurar o Nero MediaHome e iniciar o servidor, efectue os seguintes procedimentos:

1. Clique no ícone do menu **Partilhar** para definir os ficheiros de áudio, vídeo e imagem para partilhar.
→ Aparece o ecrã **Partilhar**.
2. Para partilhar todos os ficheiros indexados pelo Nero Scout, seleccione o campo de opção **Partilhar todo o conteúdo indexado pelo Nero Scout**.



O Nero Scout é uma aplicação da Nero Suite e instala automaticamente quando se instala a Nero Suite. O Nero Scout indexa e cataloga todos os ficheiros multimédia no seu computador. Para mais informações, consulte o manual do Nero Scout.

3. Se pretender definir as pastas que contêm ficheiros a partilhar:
 1. Seleccione o campo de opção **Partilhar apenas pastas individuais**.
 2. Clique no botão **Adicionar partilha**.
→ Abre-se a caixa de diálogo **Localizar pasta**.
 3. Seleccione as pastas que pretende partilhar.



Note que apenas os ficheiros na pasta em questão irão ser partilhados; quaisquer sub-pastas presentes não irão ser partilhadas.

4. Clique no botão **OK**.
→ Se a pasta ainda não tiver sido indexada pelo Nero Scout, abre-se uma janela de diálogo.
5. Clique no botão **Seguinte**.
→ A pasta é indexada pelo Nero Scout e adicionada à lista das pastas partilhadas.
6. Para partilhar mais pastas, repita os passos anteriores.
4. Defina as opções pretendidas no ecrã **Opções** (consulte [Ecrã Opções](#)).
5. Defina as opções pretendidas no ecrã **Rede** (consulte [Ecrã Rede](#)).
6. Defina as opções pretendidas no ecrã **Transcodificação** (consulte [Ecrã Transcodificação](#)).

7. Defina as opções pretendidas no ecrã **IU remota** (consulte [Ecrã IU remota](#)).
8. Defina as opções pretendidas no ecrã **TV** (consulte [Ecrã TV](#)).
9. Clique no botão **Iniciar servidor**.
 - Abre-se a janela da caixa de diálogo **Informações de segurança**.
10. Se não pretender ver as informações de segurança da próxima vez que iniciar o servidor, marque a caixa de verificação **Não mostrar esta mensagem novamente**.
11. Clique no botão **OK**.
 - Se o servidor for iniciado pela primeira vez, abre-se a caixa de diálogo **Informações de segurança**.
12. Clique no botão **Sim**.
 - O Nero MediaHome configura automaticamente a firewall do Windows® para permitir ligações ao servidor.
 - É iniciado o servidor Nero MediaHome e é apresentado o ecrã **Estado**. Os ficheiros actualmente utilizados por um cliente são apresentados no ecrã **Estado**. Os reprodutores encontrados na rede são apresentados no ecrã **Dispositivos**. Todos os reprodutores e outros computadores na rede podem listar e reproduzir os ficheiros partilhados.



Não é possível efectuar definições no ecrã enquanto o servidor está a ser executado. (Uma excepção é a área **Dispositivos** no ecrã **Dispositivos**; pode fazer alterações aqui sempre que quiser).



É possível parar o servidor Nero MediaHome activo em qualquer altura, utilizando o botão **Parar servidor**.

4.3 Configurar um início automático

É possível configurar um início automático do servidor Nero MediaHome.

É necessário cumprir o seguinte requisito:

- O servidor não pode ser iniciado.

Efectue os seguintes procedimentos para iniciar automaticamente o servidor sempre que o sistema for iniciado:

1. Clique no ícone do menu **Opções**.
 - É apresentado o ecrã **Opções**.
2. Na caixa de diálogo **Definições de tabuleiro e início automático**, marque a caixa de verificação **Iniciar o Nero MediaHome automaticamente quando o computador for ligado**.
3. Marque a caixa de verificação **Iniciar automaticamente o servidor de multimédia se o Nero MediaHome for aberto**.
 - O Nero MediaHome e o servidor são iniciados automaticamente da próxima vez que o computador for iniciado.

4.4 Aplicação exemplo

É necessário cumprir os seguintes requisitos:

- O Nero MediaHome deve ser iniciado.
- Os ficheiros de áudio, imagem e vídeo devem ser partilhados.

O Nero ShowTime deve ser um cliente com capacidade para receber ficheiros de áudio, vídeo e imagem do servidor Nero MediaHome. Para o fazer, efectue os seguintes procedimentos:

1. Inicie o Nero ShowTime.
2. Clique no botão **Seleccionar origem**.
3. Selecciona a entrada **Ficheiros multimédia** no menu de contexto.
 - ➔ Abre-se a janela **Lista de reprodução**. Na lista de selecção à esquerda irá encontrar a entrada **Rede MediaHome**. As sub-entradas apresentam os ficheiros multimédia partilhados em pastas ordenadas.
4. Selecciona um ficheiro adequado e clique no botão **Adicionar**.
5. Clique no botão **OK**.
 - ➔ Pode agora visualizar o ficheiro utilizando o Nero ShowTime.



O Nero ShowTime é uma aplicação da Nero Suite e instala automaticamente quando se instala a Nero Suite. Para mais informações, consulte o manual do Nero ShowTime.

5 Ecrã Partilhar

No ecrã **Partilhar** é possível definir ficheiros de áudio, vídeo e imagem para partilhar. A partilha não é executada até o servidor ser iniciado.

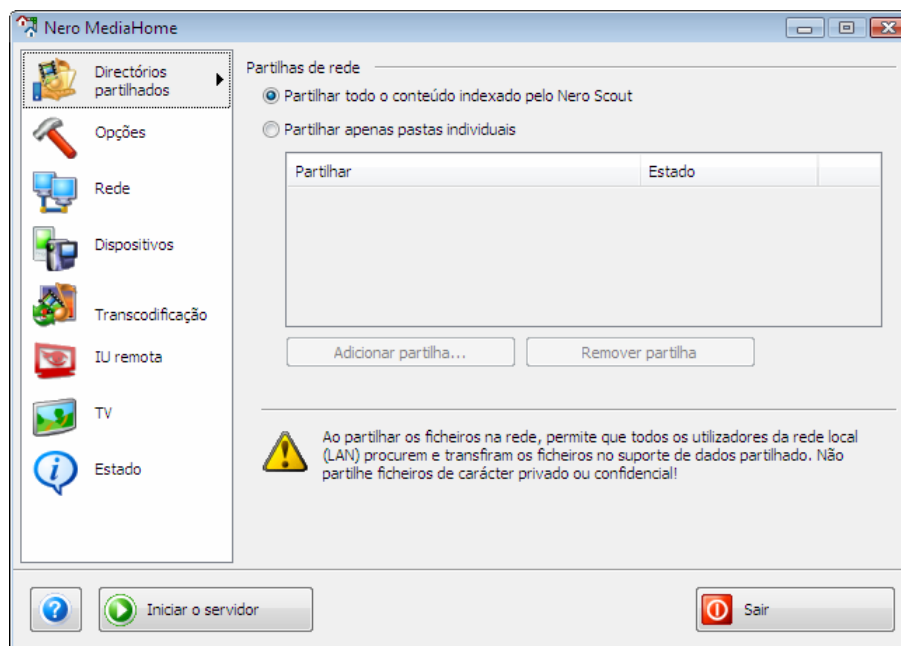


Fig. 4: Ecrã Partilhar

O ecrã oferece as seguintes opções de definição:

Campo de opção Partilhar todo o conteúdo indexado pelo Nero Scout	Partilha todos os ficheiros de áudio, vídeo e imagem indexados pelo Nero Scout.
Campo de opção Partilhar apenas pastas individuais	Activa o botão Adicionar partilha , permitindo-lhe escolher por si os ficheiros que pretende partilhar.
Botão Adicionar partilha	Abre a janela Localizar pasta . Aqui pode seleccionar a pasta que contém os ficheiros que pretende partilhar. A pasta seleccionada é adicionada à lista de pastas partilhadas.
Botão Remover partilha	Remove a pasta seleccionada da lista de pastas partilhadas.

6 Ecrã Opções

No ecrã **Opções** é possível efectuar as definições de servidor e início automático.

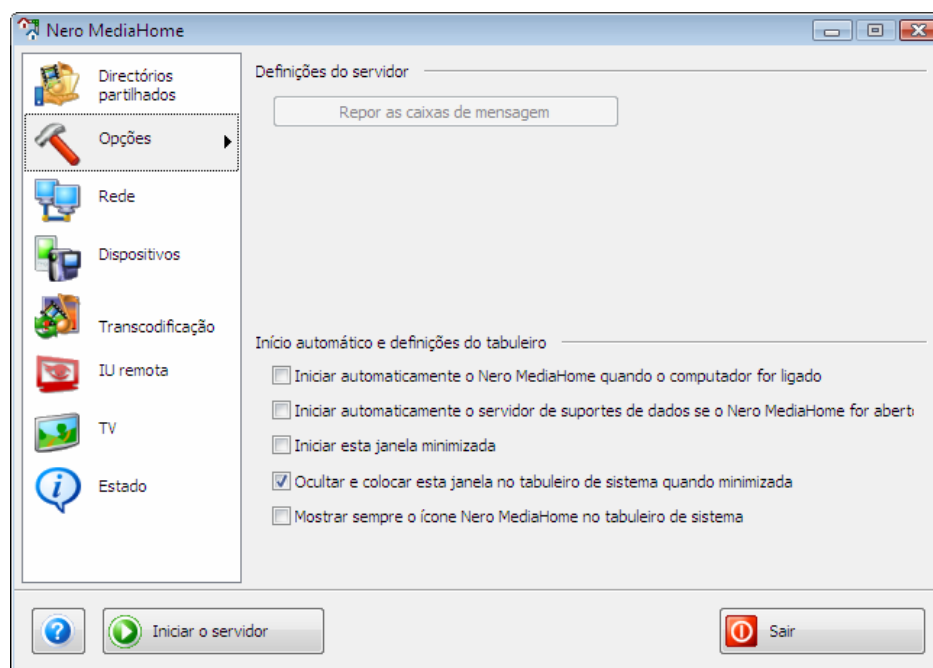


Fig. 5: Ecrã **Opções**

O ecrã oferece as seguintes opções de definição:

Área Definições do servidor	
Botão Repor caixas de mensagem	Apresenta todas as mensagens e avisos anteriormente desactivados.
Área Início automático e definições do tabuleiro	
Caixa de verificação Iniciar automaticamente o Nero MediaHome quando o computador for ligado	Inicia automaticamente o Nero MediaHome logo que o computador for ligado.
Caixa de verificação Iniciar automaticamente o servidor de multimédia se o Nero MediaHome for aberto	Inicia o servidor automaticamente logo que o Nero MediaHome é iniciado.
Caixa de verificação Iniciar esta janela minimizada	Inicia o Nero MediaHome minimizado.
Caixa de verificação Ocultar e colocar esta janela no tabuleiro de sistema quando minimizada	Apresenta a janela como um ícone no tabuleiro do sistema quando está minimizada, em vez de na barra de tarefas.
Caixa de verificação Mostrar sempre o ícone do Nero MediaHome no tabuleiro do sistema	Mostra sempre o ícone do Nero MediaHome no tabuleiro do sistema, mesmo quando a janela está aberta.

7 Ecrã Rede

No ecrã **Rede** é possível efectuar as definições de rede.

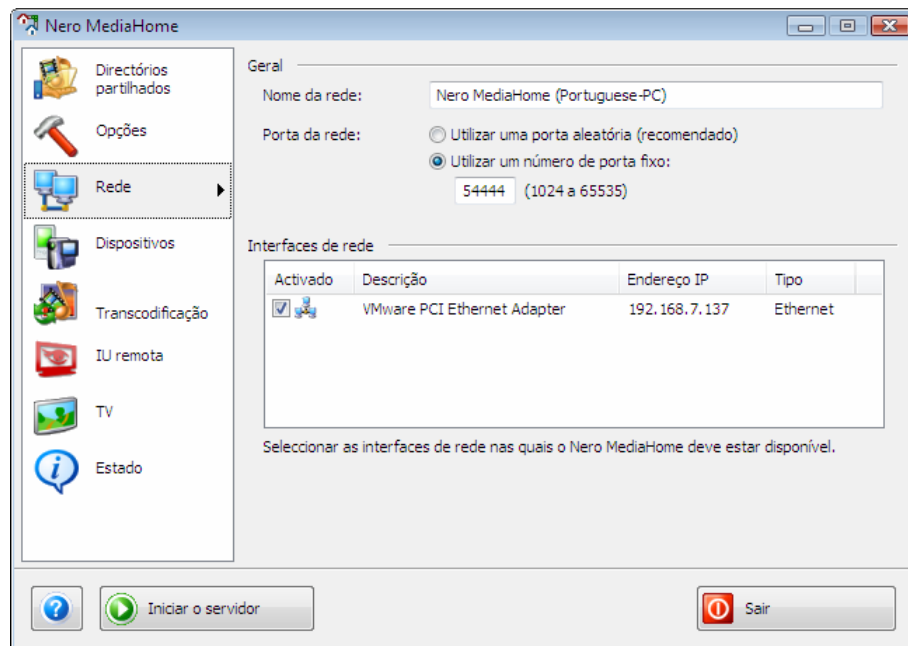


Fig. 6: Ecrã **Rede**

O ecrã oferece as seguintes opções de definição:

Campo de introdução Nome da rede	Define o nome do servidor na rede.
Campo de opção Utilizar um número de porta aleatório	Selecciona um número de porta aleatório para a porta de rede do Nero MediaHome.
Campo de opção Utilizar um número de porta fixo	Define um número de porta para a porta de rede, que se mantém de cada vez que o Nero MediaHome é iniciado.
Lista de selecção Interfaces de rede	Apresenta todas as ligações de rede instaladas com o respectivo estado, o nome da respectiva placa de rede e o endereço IP atribuído, assim como o tipo de ligação de rede. Se marcar a caixa Activada , é possível aceder ao servidor a partir desta ligação de rede.

8 Ecrã Dispositivos

No ecrã **Dispositivos** pode definir a forma como os reprodutores têm acesso ao servidor e ao controlo remoto com o Controlo do reprodutor.

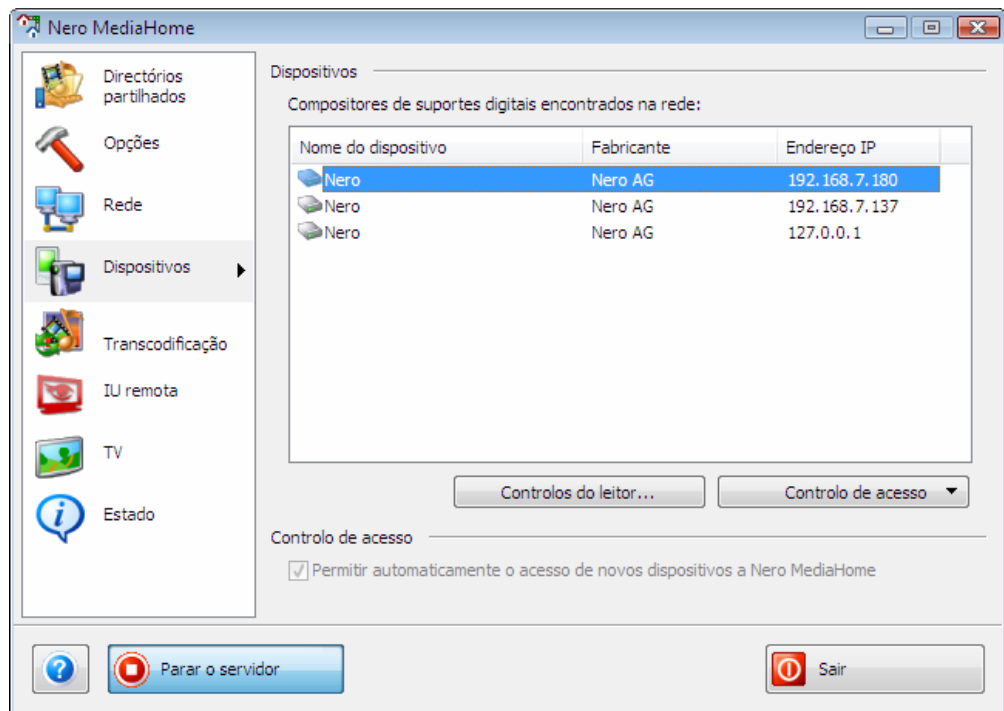


Fig. 7: Ecrã **Dispositivos**

Se o servidor tiver sido iniciado, irá ver em tempo real os reprodutores encontrados na rede na lista **Reprodutores encontrados na rede**.

Se o servidor não tiver sido iniciado, esta lista estará vazia.

O ecrã oferece as seguintes opções de definição:

Lista de selecção Reprodutores encontrados na rede	Apresenta os reprodutores detectados na rede.
Botão Controlos do reprodutor	Abre um Controlo do reprodutor para o reprodutor seleccionado (consulte Dispositivos de controlo remoto).
Botão Controlo de acesso	Define o acesso do servidor para o reprodutor marcado. Pode permitir ou recusar o acesso ou remover o reprodutor da lista.
Botão Permitir automaticamente o acesso de dispositivos novos ao Nero MediaHome	Permite o acesso predefinido de novos reprodutores ao servidor e acrescenta-os à lista Reprodutores encontrados na rede .

8.1 Dispositivos de controlo remoto

Com o Controlo do reprodutor é possível controlar remotamente reprodutores encontrados na rede. Todos os dispositivos DMR (Digital Media Renderer) compatíveis com UPnP™ são suportados.

Para controlar remotamente um dispositivo, efectue os seguintes procedimentos:

1. Marque o dispositivo seleccionado na lista de selecção **Reprodutores encontrados na rede**.
2. Clique no botão **Controlos do reprodutor**.
 - ➔ Abre-se o Controlo do reprodutor. Este tem o nome do dispositivo seleccionado. A mensagem de estado e o estado do botão **Navegar** (activado/desactivado) indicam se o dispositivo está pronto.

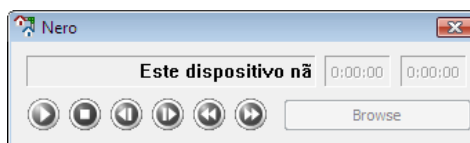


Fig. 8: Controlos do reprodutor



Pode ter quantos Controlos do reprodutor quiser abertos ao mesmo tempo.

3. Clique no botão **Navegar** e seleccione um ficheiro de áudio ou vídeo, dependendo do dispositivo.



Pode também arrastar e largar ficheiros de áudio e vídeo para o controlo remoto.

- ➔ O dispositivo seleccionado reproduz o ficheiro seleccionado. Como de costume, o Nero MediaHome transcodifica o ficheiro automaticamente para o formato de reprodução adequado. Pode utilizar os botões de controlo para controlar a reprodução, por ex. para reproduzir o ficheiro seleccionado seguinte.

9 Ecrã Transcodificação

No ecrã **Transcodificação** é possível efectuar as definições de transcodificação para ficheiros de áudio, vídeo e imagem nas áreas **Transcodificar ficheiros de áudio, vídeo e imagens**. A transcodificação refere-se à conversão de um ficheiro de um formato para outro, por exemplo de Xvid para MPEG-2 no caso dos vídeos.



Recomendamos que apenas modifique as definições neste ecrã se estiver seguro das suas capacidades de transcodificação.

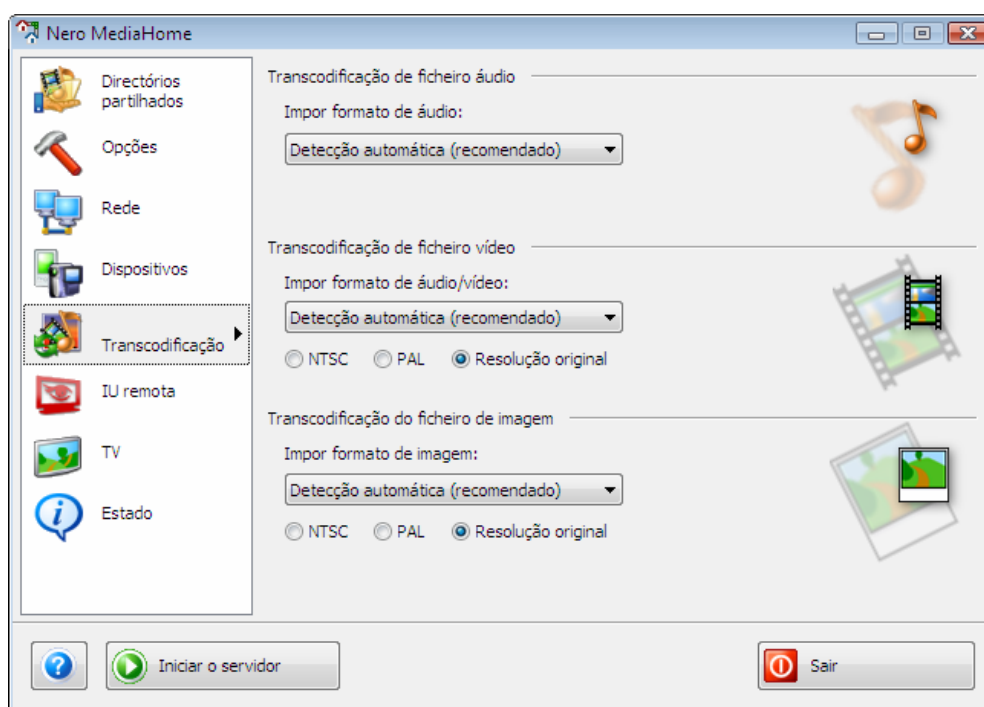


Fig. 9: Ecrã **Transcodificação**

Para além das entradas para os formatos relevantes, estão disponíveis as seguintes entradas nos menus pendentes das áreas:

Manter formato original	Significa que se mantém sempre o ficheiro original. Não verifica se o cliente consegue reproduzir o ficheiro pretendido no formato original. Isto pode significar que o cliente não consegue reproduzir o ficheiro.
Detecção automática	Verifica se o cliente consegue reproduzir o formato. Se for este o caso, é mantido o formato original. Se o cliente não conseguir reproduzir o ficheiro neste formato, o Nero MediaHome pergunta quais os formatos suportados e transcodifica o ficheiro de acordo com a resposta. Este procedimento exige capacidade de processamento e pode reduzir a qualidade da reprodução.



A predefinição para todos os formatos é **Detecção automática**. Se um cliente não conseguir reproduzir o ficheiro no formato original, o respectivo ficheiro irá ser transcodificado antes da reprodução, se esta definição for implementada.

Estão também disponíveis nas áreas **Transcodificar ficheiros de vídeo** e **Transcodificar ficheiros de imagem** os seguintes campos de opção:

PAL	Selecciona o modo de vídeo PAL (Phase Alternating Line), utilizado na Europa mas também na Austrália, América do Sul e muitos países africanos e asiáticos.
NTSC	Selecciona o modo de vídeo NTSC (National Television System Committee), utilizado extensivamente nos EUA e em alguns países do Este asiático.
Resolução original	Mantém a resolução original.

10 Ecrã IU remota

No ecrã **IU remota** pode activar a IU remota e apresentar as extensões disponíveis para IU remota. A IU remota é uma norma UPnP™ aberta que possibilita a apresentação de uma interface gráfica nos dispositivos.

Com a IU remota é possível utilizar aplicações como o jogo **Sudoku** fornecido na televisão, expandindo assim as capacidades da televisão.

Também é possível programar por si mesmo aplicações para a IU remota; é suficiente um conhecimento básico de programação em JScript. A aplicação deve estar na pasta do Nero MediaHome para ser detectada pelo Nero MediaHome.

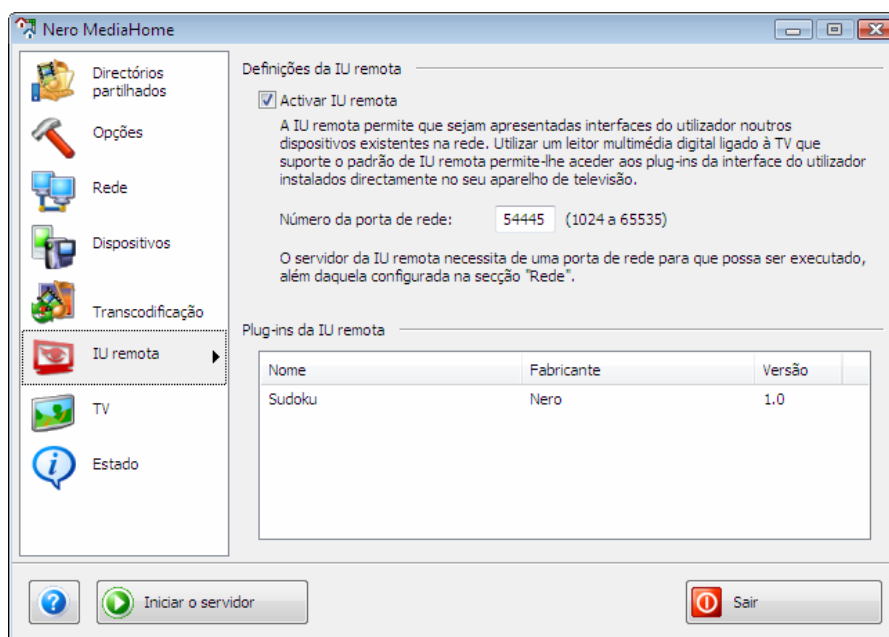


Fig. 10: Ecrã **Dispositivos**

O ecrã oferece as seguintes opções de definição:

Caixa de verificação Activar IU remota	Activa a IU remota.
Campo de introdução Número da porta de rede	Atribui um número de porta. Nota: o número de porta introduzido aqui deve ser diferente do introduzido no ecrã Opções .
Lista de apresentação Extensões da IU remota	Apresenta as extensões disponíveis para IU remota. A aplicação Sudoku é fornecida por predefinição.

11 Ecrã TV

No ecrã **TV** pode efectuar as definições para sequência de TV.



Só é possível utilizar esta função se estiver instalada e ligada ao PC uma placa de TV suportada.

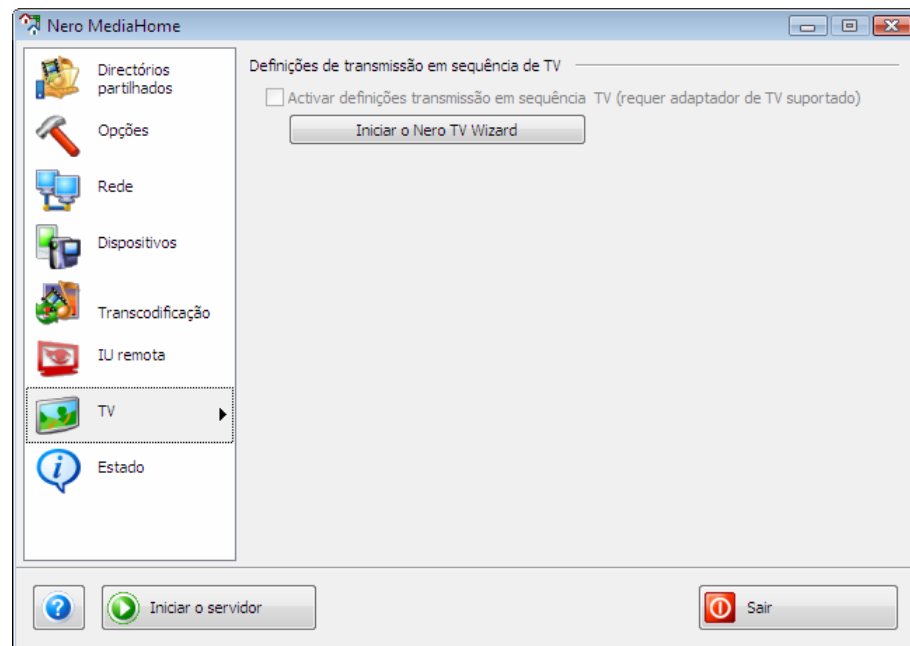


Fig. 11: Ecrã TV

O ecrã oferece as seguintes opções de definição:

Caixa de verificação Activar sequência de TV	Activa a sequência de TV e o botão Iniciar assistente de TV do Nero .
Botão Iniciar assistente de TV do Nero	Abre a janela Assistente de TV , onde pode efectuar as definições para a placa de TV e seleccionar canais para a sequência de TV.

11.1 Seleccionar e definir canais de TV para sequência

É necessário cumprir os seguintes requisitos:

- O servidor não pode ser iniciado.
- Uma placa de TV suportada deve estar ligada e instalada no computador.

Utilizando o Nero MediaHome, é possível seleccionar e definir canais de TV para sequência. Transmissão significa que o canal pode ser simultaneamente recebido e apresentado. Para o fazer, efectue os seguintes procedimentos:

1. Clique no ícone do menu **TV**.
→ Aparece o ecrã **TV**.

2. Marque a caixa de verificação **Activar sequência de TV**.
3. Clique no botão **Iniciar assistente de TV do Nero**.
 - Abre-se a janela Assistente de TV com o ecrã **Seleção de dispositivo**.

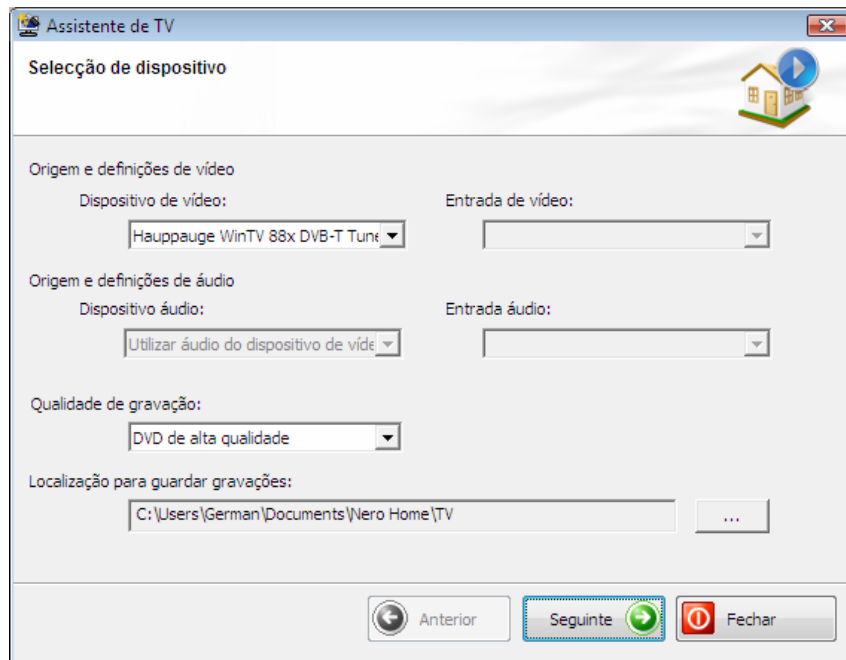


Fig. 12: Janela **Assistente de TV Wizard**, ecrã **Seleção de dispositivo**

4. Na caixa de combinação **Dispositivo de vídeo**, seleccione a entrada para a placa de TV.




As entradas apresentadas na caixa de combinação dependem da placa de TV.

5. Se a placa de TV tiver diversas entradas de vídeo, seleccione a entrada pretendida na caixa de combinação **Entrada de vídeo**.
6. Seleccione a entrada para o dispositivo de áudio na caixa de combinação **Dispositivo de áudio**.



Na maioria dos casos, a entrada correcta é **Utilizar áudio do dispositivo de vídeo**.

7. Se a placa de TV tiver diversas entradas de áudio, seleccione a entrada pretendida na caixa de combinação **Entrada de áudio**.
8. Seleccione o perfil de gravação pretendido na caixa de combinação **Qualidade de gravação**.
9. Se pretender alterar o caminho onde são armazenadas as gravações:
 1. Clique no botão
 - Abre-se a caixa de diálogo **Localizar pasta**.
 2. Seleccione a pasta pretendida.

3. Clique no botão **OK**.
 - A caixa de diálogo fecha e o caminho escolhido é aceite.
 10. Clique no botão **Seguinte**.
 - Aparece o ecrã **Procura de canal**.
 11. Na caixa de combinação **Seleccionar país**, seleccione o país em que se encontra de momento.
 12. Clique no botão **Iniciar procura** para encontrar canais de TV.
 - A procura é iniciada. A barra de progresso na área **Estado da procura** indica o progresso da procura. O número de canais encontrados é apresentado na área **Estado da procura**.
 13. Quando a procura de canal terminar, clique no botão **Seguinte**.
 - Aparece o ecrã **Editar canal de TV**.
Os canais encontrados são apresentados nas listas pendentes nos separadores **Canais de TV** e **Estações de rádio**.
 14. Se pretender mudar o nome de um canal:
 1. Realce o canal pretendido na lista pendente.
 2. Clique no botão **Mudar nome**.
 - Abre-se a caixa de diálogo **Mudar nome do canal**.
 3. Introduza o nome pretendido no campo de introdução.
 4. Clique no botão **OK**.
 - A caixa de diálogo fecha. O nome do canal respectivo muda.
 15. Para eliminar um canal:
 1. Seleccione o canal pretendido.
 2. Clique no botão **Remover**.
 - O canal é removido da lista pendente.
 16. Para alterar a posição de um canal:
 1. Seleccione o canal pretendido.
 2. Clique no botão **Para cima** ou **Para baixo**.
 - A posição do canal é alterada em conformidade.
 17. Clique no botão **Seguinte**.
 - Aparece o ecrã Administrar grupos de canais de TV.
 18. Se pretender gerir grupos de canais de TV, clique no separador **Grupos de canais de TV**.
-  Os **Grupos de canais** são úteis para gerir canais de TV. Por exemplo, é possível agrupar todos os canais de desporto num grupo chamado "Desporto."
19. Se pretender criar um novo grupo de canais:
 1. Clique no botão **Adicionar**.

- Abre-se a caixa de diálogo **Adicionar grupo**.
- 2. Introduza o nome pretendido no campo de introdução.
- 3. Clique no botão **OK**.
 - A caixa de diálogo fecha e o grupo é adicionado à lista pendente.
- 20. Para alterar a posição de um grupo de canais:
 - 1. Selecciono o grupo de canais pretendido.
 - 2. Clique no botão **Para cima** ou **Para baixo**.
 - A posição do grupo de canais é alterada em conformidade.
- 21. Se pretender ver e gerir canais de TV, clique no separador **Canais de TV em grupos**.
 - A lista pendente **Canais disponíveis** apresenta os canais que ainda não foram atribuídos a um grupo.
- 22. Na caixa de combinação **Alterar grupos**, seleccione a entrada para o grupo a que pretende adicionar canais ou do qual pretende eliminar canais.
- 23. Selecciono os canais que pretende adicionar ao grupo na lista **Canais disponíveis**.
- 24. Clique no botão **>>**.
- 25. Repita os três passos anteriores para cada grupo ao qual pretende atribuir canais.
- 26. Para alterar a posição de um canal:
 - 1. Selecciono o canal pretendido na área **Alterar grupos**.
 - 2. Clique no botão **Para cima** ou **Para baixo**.
 - A posição do canal é alterada em conformidade.
- 27. Para remover um canal do grupo:
 - 1. Selecciono o canal pretendido na área **Alterar grupos**.
 - 2. Clique no botão **>>**.
 - O canal é removido do grupo e movido para a lista pendente **Canais disponíveis**.
- 28. Clique no botão **Terminar**.
 - As informações são guardadas. Foram efectuadas as definições de TV e seleccionados os canais de TV para sequência. Os reprodutores adequados, por exemplo o Nero ShowTime ou o Nero Home, podem receber os canais de TV a partir do servidor e reproduzi-los.

12 Ecrã Estado

O ecrã **Estado** apresenta o estado actual do servidor e dos clientes que estão a aceder a ele.

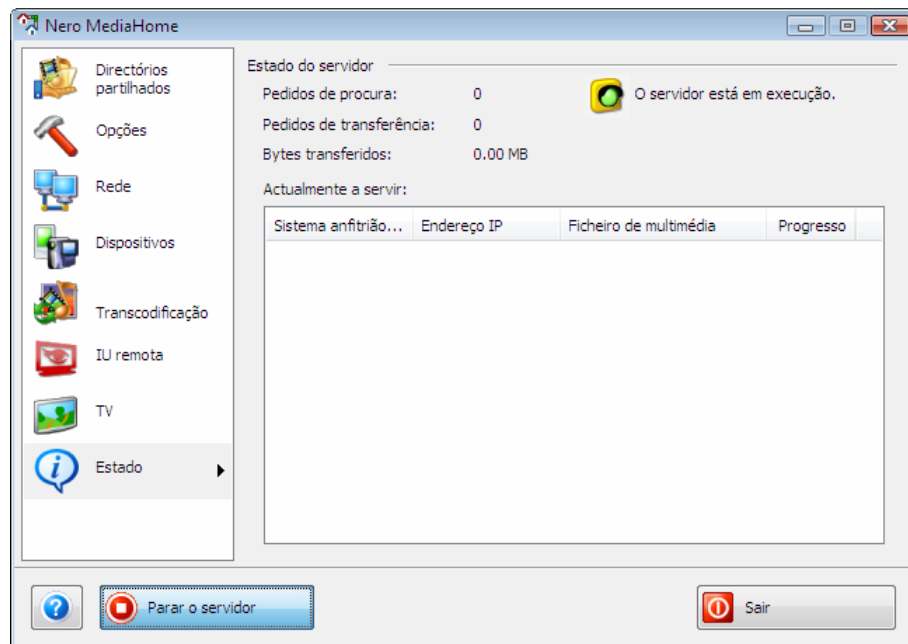


Fig. 13: Ecrã **Estado**

O ícone do servidor indica se o servidor está a ser executado ou foi interrompido.

Se o servidor estiver a ser executado, verá em tempo real o número de pedidos, transferências de dados, a quantidade de dados transferidos e os ficheiros actualmente em transferência.

Se o servidor tiver sido interrompido, esta área estará vazia.

13 Glossário

AVI

Acrónimo de Audio Video Interleave. Formato de contentor padrão da Microsoft®.

Cliente

Um cliente é um computador, programa ou dispositivo que utiliza os serviços de um servidor numa rede. Por exemplo, o Nero ShowTime é um cliente para o Nero MediaHome.

Codec

Acrónimo de Compressor/Decompressor. Um codec é um método no qual os dados são codificados digitalmente para a gravação ou armazenamento em disco e, em seguida, decodificados para a reprodução.

Formato de contentor

Um formato de contentor é um formato de ficheiros no qual são guardados outros formatos de dados e vários fluxos de dados para vídeo e áudio. Por exemplo, um contentor MP4, ou seja, um ficheiro com a extensão *.mp4, pode consistir em fluxos de vídeo no formato de vídeo MPEG-4 AVC, codificados com o Nero Digital™, e fluxos de áudio no formato de áudio MPEG-4 HE-AAC, codificados com o Nero Digital™. Estes e outros formatos de contentores podem também conter dados adicionais, como legendas, menus ou outras pistas de som.

JPEG

Acrónimo de Joint Photographic Experts Group. Trata-se de um grupo internacional que criou um padrão para a compressão de imagens.

LAN

Acrónimo de Local Area Network, em português: rede local. Uma LAN é uma rede de computadores geograficamente limitada; por exemplo, dentro de uma empresa.

Metadados

Os metadados contêm informações sobre o intérprete, álbum, título, duração, taxa de bits, resolução, etc. Desta forma é possível classificar os ficheiros multimédia segundo o tipo (áudio, vídeo ou imagem), o que lhe permite encontrá-los ordenados por artista, álbum e género, por exemplo.

MPEG

Acrónimo de Moving Picture Experts Group, que cria normas industriais para codecs de áudio e vídeo.

MPEG-1

Este formato faz parte da família de compressão MPEG.

MPEG-2

A diferença entre o MPEG-1 e o MPEG-2 é muito pequena, mas o MPEG-2 funciona melhor com aparelhos televisivos com o método de alternância das linhas ímpares e pares (Entrelaçado) e é a norma de difusão. O MPEG-2 é utilizado nos DVDs como formato de vídeo.

MPEG-4

O MPEG-4 é a norma MPEG mais recente de vídeo e áudio. O MPEG-4 unifica muitas funções do MPEG-1, MPEG-2 e outros padrões. O Nero Digital™ Video e o Nero Digital™ Audio baseiam-se nesta norma.

Nero Digital

O Nero Digital™ é uma colecção de codecs de vídeo e áudio compatíveis com MPEG-4. Os codecs são totalmente compatíveis com a norma MPEG-4 e foram desenvolvidos pela Nero com o objectivo de obter uma qualidade muito mais elevada e de disponibilizarem funções adicionais, como legendas.

NTSC

Acrónimo de **National Television System Committee** e norma de vídeo e televisão utilizada extensivamente nos Estados Unidos e em alguns países do Leste Asiático. O NTSC dispõe de mais fotogramas por segundo que o PAL, mas tem menos linhas horizontais que o PAL..

PAL

PAL significa **Phase Alternating Line** e é a norma de vídeo e televisão utilizada em muitos países da Europa, mas também na América do Sul e Austrália. O PAL tem mais linhas horizontais que o NTSC mas menos fotogramas por segundo que o NTSC.

Porta

Uma porta é uma interface, ou seja, um canal de entrada e saída através do qual um servidor comunica com uma rede. O servidor que recebe um pacote de dados utiliza o número da porta para identificar o serviço para qual o pacote de dados foi destinado (por exemplo, WWW ou FTP); alguns serviços funcionam em portas fixas, por exemplo, o servidor da Web na porta 80. Uma porta pode estar aberta ou fechada. Assim, por exemplo, num router é necessário que determinadas portas estejam abertas e que sejam transmitidas para o computador alvo para que as aplicações do servidor e os jogos online funcionem.

Servidor

Um servidor é um computador, programa ou dispositivo que partilha os respectivos dados e recursos com outros computadores, programas ou dispositivos (os clientes) numa rede.

Sequência

Uma sequência significa a transmissão contínua de dados que poderão ser imediatamente reproduzidos durante a transmissão. Assim, já não será necessário esperar que o ficheiro de multimédia seja completamente transmitido para possa ser reproduzido.

UPnP™

Abreviatura de Universal Plug and Play. UPnP™ é um sistema independente de fabricante para o controlo de dispositivos numa rede local; pode ser utilizado para ligar dispositivos periféricos a um PC de modo a criar uma rede doméstica.

14 Índice remissivo

C

Contactos	29
Controlo remoto.....	17
Convenções.....	4

D

Definições de TV, executar.....	21
---------------------------------	----

E

Estado	25
--------------	----

F

Ficheiros, partilhar	10
Formatos	
suportados.....	6

G

Grupo alvo	4
Grupos de canais	23

I

Instalação	6
------------------	---

N

Nero Scout.....	8, 10
-----------------	-------

P

Placa de TV, seleccionar	22
Programa, iniciar.....	7

R

Reprodutor.....	16
Reprodutor, controlo remoto	16, 17

S

Sequência.....	21
Sequência de TV	21
Servidor, iniciar	10
Servidor, iniciar automaticamente.....	11
Servidor, parar	10, 11
Sudoku.....	20

T

Transcodificação.....	18
-----------------------	----

V

Visualização em múltiplas divisões.....	4
---	---

X

Xbox 360 TM	8
-------------------	---

15 Contactos

Nero MediaHome é um produto da Nero AG.



Nero AG
Im Stoeckmaedle 13-15
76307 Karlsbad
Alemanha

Internet: www.nero.com
Ajuda: <http://support.nero.com>
Fax: +49 724 892 8499

Copyright © 2007 Nero AG e os seus licenciadores. Todos os direitos reservados.