



Manual do Nero Scout

Nero AG



Informações sobre direitos autorais e marcas registradas

O manual do Nero Scout e todo o seu conteúdo é protegido por leis de direitos autorais e são de propriedade da Nero AG. Todos os direitos reservados. Este manual contém material protegido por leis de direitos autorais internacionalmente reconhecidas. Nenhuma parte deste manual pode ser reproduzida, transmitida ou transcrita sem a permissão expressa por escrito da Nero AG.

A Nero rejeita quaisquer afirmações que estejam além das cláusulas estabelecidas no contrato de licenciamento de usuário final. A Nero AG não assume responsabilidade sobre as informações contidas neste manual do Nero Scout. O conteúdo do software fornecido, assim como o manual do Nero Vision, podem ser modificados sem aviso prévio.

Todos os nomes e marcas registradas são de propriedade de seus respectivos proprietários.

As marcas registradas mencionadas aqui são utilizadas somente para fins de informação.

Copyright © 2007 Nero AG e seus licenciados. Todos os direitos reservados.

REV 1.0, SW 3.2.2.0

Sumário

1	Comece com sucesso!	4
1.1	Sobre o Nero Scout	4
1.2	Sobre o manual	5
2	Trabalhando com o Nero Scout	6
2.1	Iniciando e ativando o Nero Scout	6
2.2	Escolhendo as opções gerais	7
2.3	Indexando	8
2.3.1	Pastas	9
2.3.2	Adicionando pastas	10
2.3.3	Selecionando os tipos de arquivo	11
2.3.4	Importando biblioteca do Apple iTunes	12
2.4	Serviços de internet	13
2.4.1	Caixa de diálogo	14
2.4.2	Criando uma entrada	15
2.4.3	Excluindo uma entrada	15
3	Sumário	16
4	Contato	17

1 Comece com sucesso!

1.1 Sobre o Nero Scout

O Nero Scout é um programa que indexa e cataloga todos os arquivos de mídia presentes em seu computador e disponibiliza este banco de dados a todos os produtos do pacote Nero.

O Nero Scout está integrado aos seguintes aplicativos da Nero:

- Nero Burning ROM
- Nero Express
- Nero Vision
- Nero SoundTrax
- Nero WaveEditor
- Nero Home
- Nero MediaHome
- Nero ShowTime
- Nero Recode
- Nero PhotoSnap
- Nero PhotoSnap Viewer

O Nero Scout é particularmente importante para o Nero Home pois as pesquisas de arquivo feitas com o Nero Home só encontrarão e exibirão os arquivos catalogados. Nós recomendamos, portanto, que você deixe o Nero Scout sempre ativado.





Os bancos de dados criados por outros reprodutores de mídia catalogam somente os arquivos pertencentes ao programa. O Nero Scout, por outro lado, disponibiliza seu banco de dados a todos os programas de reprodução.

O Nero Scout cria um item dentro do Windows Explorer para que você possa acessar a sua biblioteca de mídia a qualquer momento. A estrutura da biblioteca do Windows® Media® Player contendo detalhes como artista, ano de gravação, etc, é gerada automaticamente pelo Nero Scout.

1.2 Sobre o manual

Este manual foi desenvolvido para todos os usuários que queiram aprender sobre como trabalhar com o Nero Scout. Este manual apresenta procedimentos e explica passo-a-passo como atingir um determinado objetivo.

Para usar melhor este manual, por favor observe as seguintes convenções:

Ícone	Significado
	Denota avisos ou instruções que devem ser seguidas à risca.
	Denota informações adicionais ou dicas.
1. Inicie ...	Um número no começo de uma linha indica um procedimento a ser realizado. Siga as instruções descritas na ordem especificada.
	Denota um resultado intermediário.
	Denota um resultado.
OK	Denota frases, mensagens, itens de menu ou botões que aparecem na interface do programa. Estas frases são escritas em negrito.
<u>Capítulo</u>	Denota referências a outros capítulos. Eles são executados como links e são exibidos em letra vermelha com sublinhado.
[...]	Denota atalhos de teclado para a execução de comandos.

2 Trabalhando com o Nero Scout

2.1 Iniciando e ativando o Nero Scout

No Nero Scout você pode escolher quais pastas e arquivos devem ser indexados.

Se o Nero Scout não estiver ativado, proceda da seguinte forma:

1. Clique em **Iniciar > Programas > Nero 8 (Premium) > Ferramentas > Nero Scout**.
→ A janela **Opções do Nero Scout** é aberta.

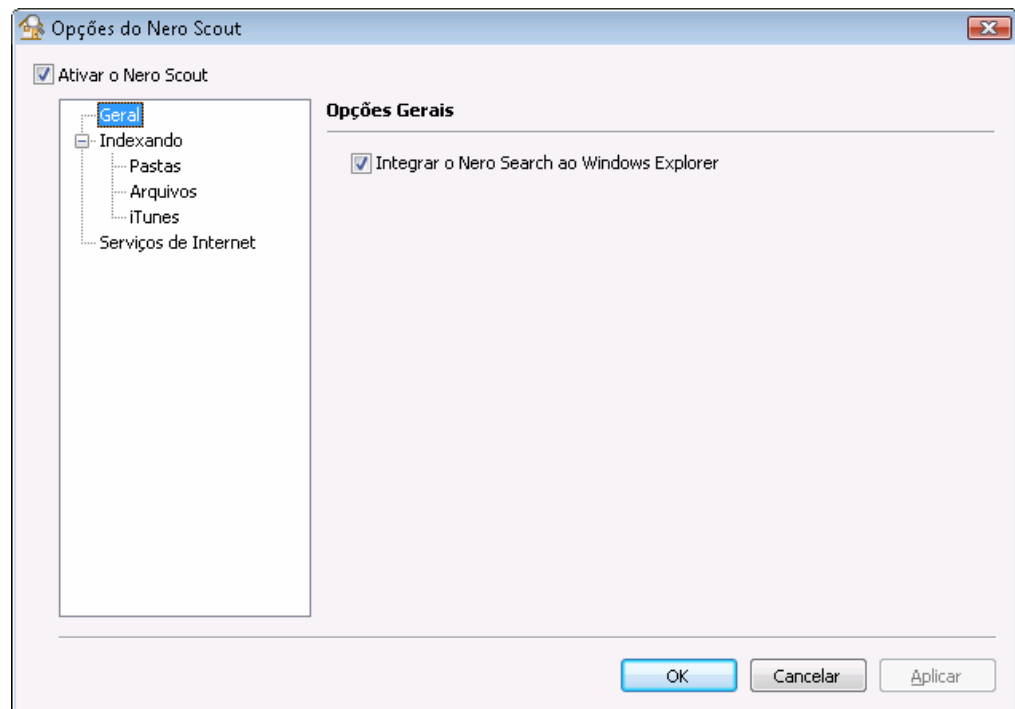


Fig. 1: Janela **Opções do Nero Scout**, item **Geral**.

2. Marque a opção **Ativar o Nero Scout**.
→ Você ativou o Nero Scout. Você poderá agora modificar as opções gerais (veja [Escolhendo as opções gerais](#)).

2.2 Escolhendo as opções gerais

Na área de opções gerais você pode escolher se o Nero Scout deve ser exibido no Windows Explorer.

Proceda da seguinte forma:

1. Clique em **Geral** na árvore de navegação.

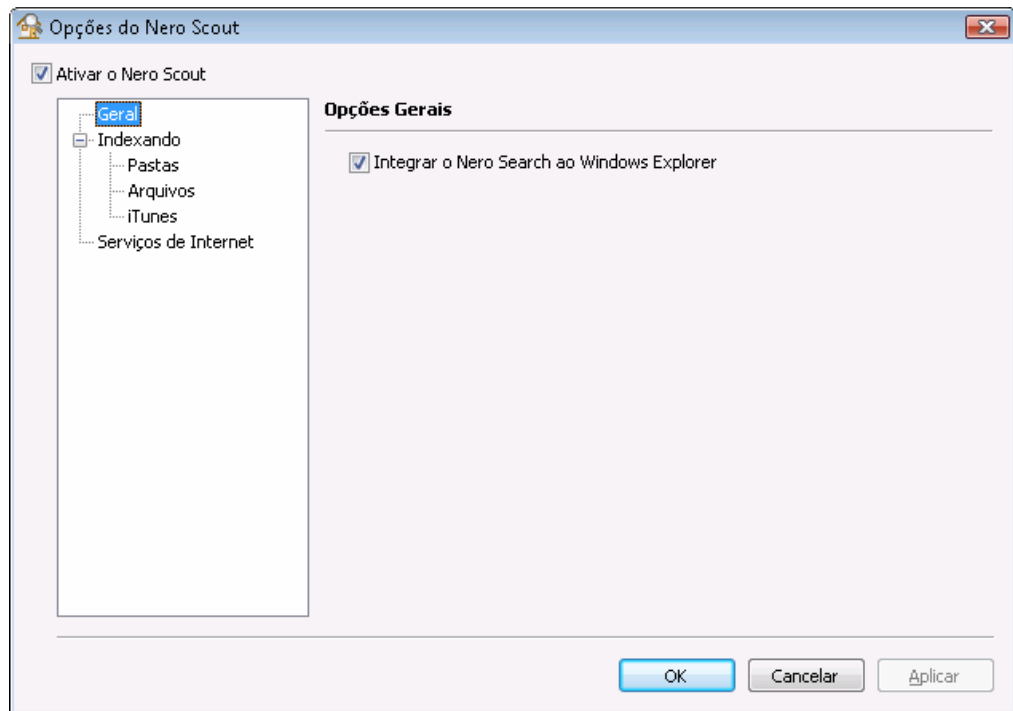


Fig. 2: Janela **Opções do Nero Scout**, item **Geral**

2. Para exibir o Nero Scout como uma pasta no Windows Explorer, marque a opção **Exibir o Nero Scout no Windows Explorer**.
3. Clique no botão **Aplicar**.
➔ Você modificou as opções de acordo com suas necessidades. Você poderá agora continuar fazendo modificações referentes a indexação (veja [Indexando](#)).

2.3 Indexando

O item **Indexando** na árvore de navegação oferece a você um resumo dos arquivos indexados. Você poderá ver quantos arquivos já foram indexados, bem como o status do processo de indexação. Você também pode varrer novamente todas as mídias para atualizar o índice.



O Nero Scout indexa a pasta "Meus Documentos" por padrão. Você pode adicionar manualmente outras pastas que devem ser indexadas.

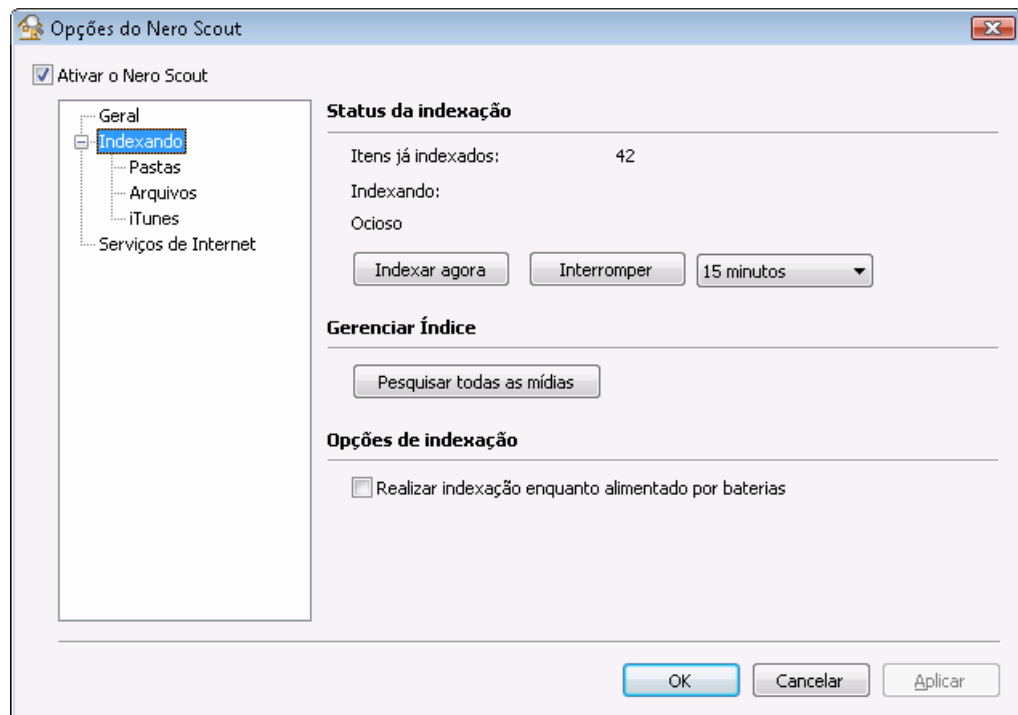


Fig. 3: Janela **Opções do Nero Scout**, item **Indexando**.

As seguintes opções estão disponíveis no item **Indexando** no lado direito da janela.

Indexar agora botão	Iniciar indexação.
Desativar botão	Interrompe a indexação pelo período especificado na caixa.
Duração caixa	Permite selecionar a duração da pausa na indexação.
Pesquisar todas as mídias botão	Procura por arquivos novos e excluídos e atualiza o índice.
Realizar pesquisa ao usar baterias botão	Continua a indexação mesmo ao usar baterias. Esta opção deve ser usada somente se você tiver um notebook.



Redução no tempo de operação quando em bateria

Indexar enquanto se usa uma bateria pode reduzir o tempo de operação da mesma pois o processador é utilizado para realizar certas operações.

2.3.1 Pastas

A opção Pastas na árvore de navegação lhe fornece uma visão geral das pastas indexáveis. Aqui você pode selecionar manualmente as pastas desejadas para indexação.



O Nero Scout indexa a pasta "Meus Documentos" por padrão. Você pode adicionar manualmente outras pastas que devem ser indexadas.

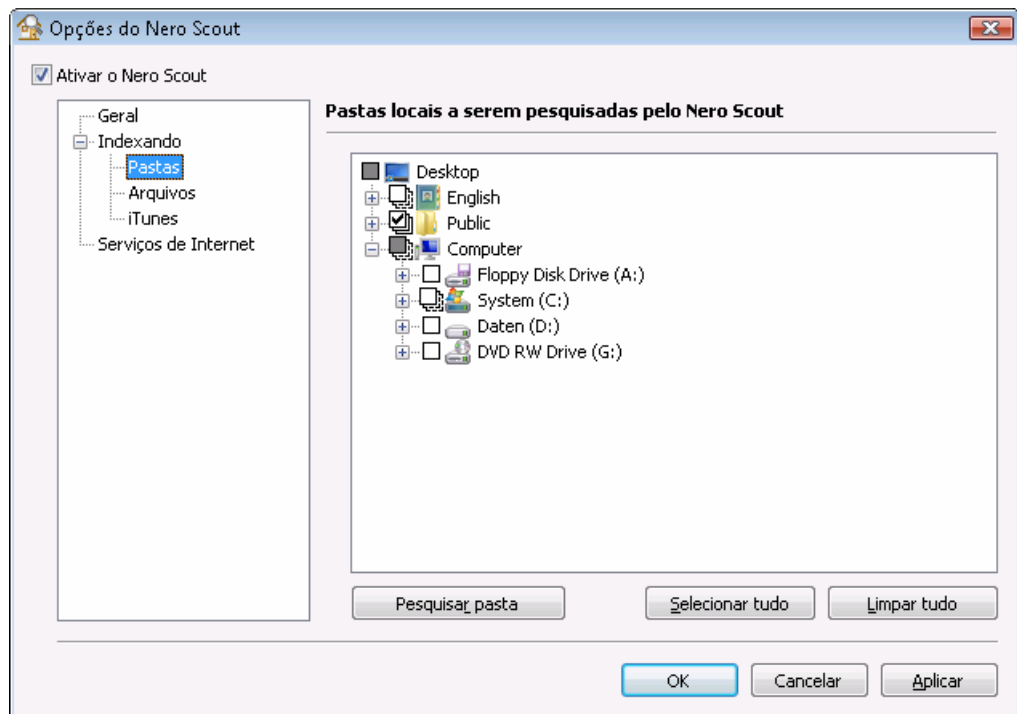


Fig. 4: Janela **Opções do Nero Scout**, item **Pastas**

As seguintes opções estão disponíveis no item **Pastas** no lado direito da janela:

Pastas a serem monitoradas pelo Nero Scout árvore de navegação	Exibe as pastas e as subpastas que podem ser indexadas. As caixas de verificação podem ter os seguintes significados: <input type="checkbox"/> A pasta não será indexada. <input checked="" type="checkbox"/> A pasta será indexada mas não as suas subpastas. <input checked="" type="checkbox"/> A pasta e todas as subpastas serão indexadas.
Pesquisar pasta botão	Procura por arquivos adicionados ou excluídos nas pastas selecionadas e atualiza o índice.
Selecionar Tudo botão	Seleciona todas as pastas exibidas na árvore de pastas.
Excluir Tudo botão	Retira a seleção de todas as pastas na lista de pastas.

2.3.2 Adicionando pastas

Você pode usar o Nero Scout para escolher quais pastas deverão ser indexadas.

Para adicionar mais pastas para indexação, proceda da seguinte forma:

1. Clique em **Indexação > Pastas** na árvore de navegação.

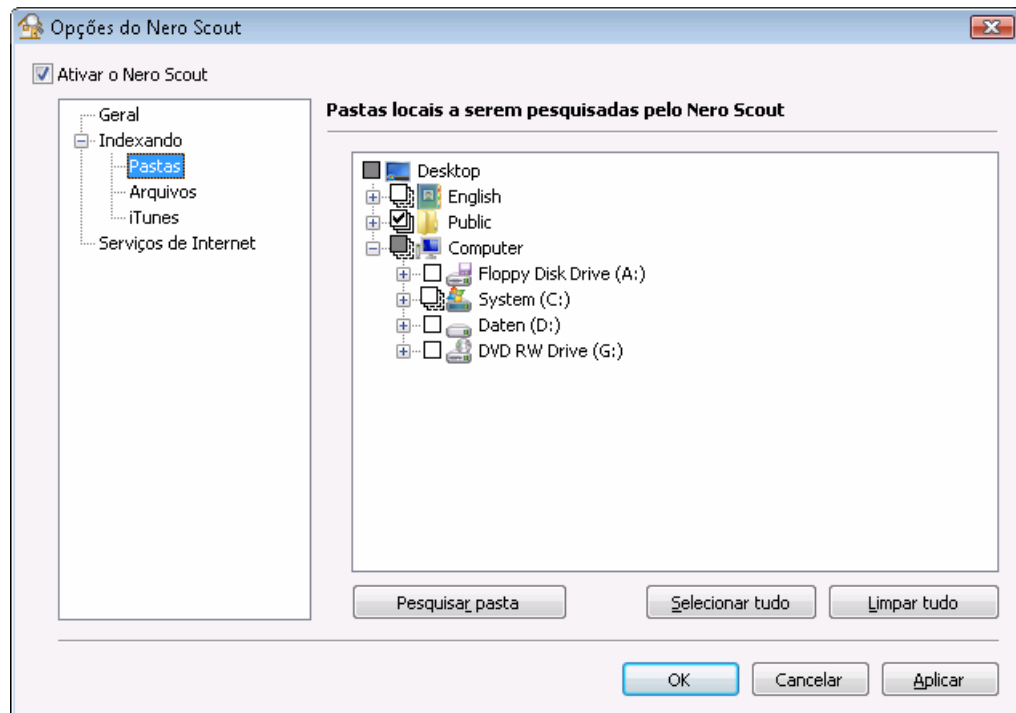


Fig. 5: Janela **Opções do Nero Scout** window, item **Pastas**

2. Marque as pastas que você deseja indexar no lado direito da janela.



Você pode selecionar uma pasta e todas as suas subpastas ou apenas uma única pasta. Clique na caixa para selecionar a pasta desejada. Dê um duplo clique para selecionar a pasta e todas as suas subpastas.

3. Clique no botão **Aplicar**.

➔ Você escolhe as pastas a serem indexadas. Você pode agora selecionar quais formatos de arquivo deseja indexar (veja [Selecionando os tipos de arquivo](#)).

2.3.3 Selecionando os tipos de arquivo

O Nero Scout permite a você selecionar os tipos de arquivo que você deseja indexar. Proceda da seguinte forma:

1. Clique em **Indexação > Pastas** na árvore de navegação.

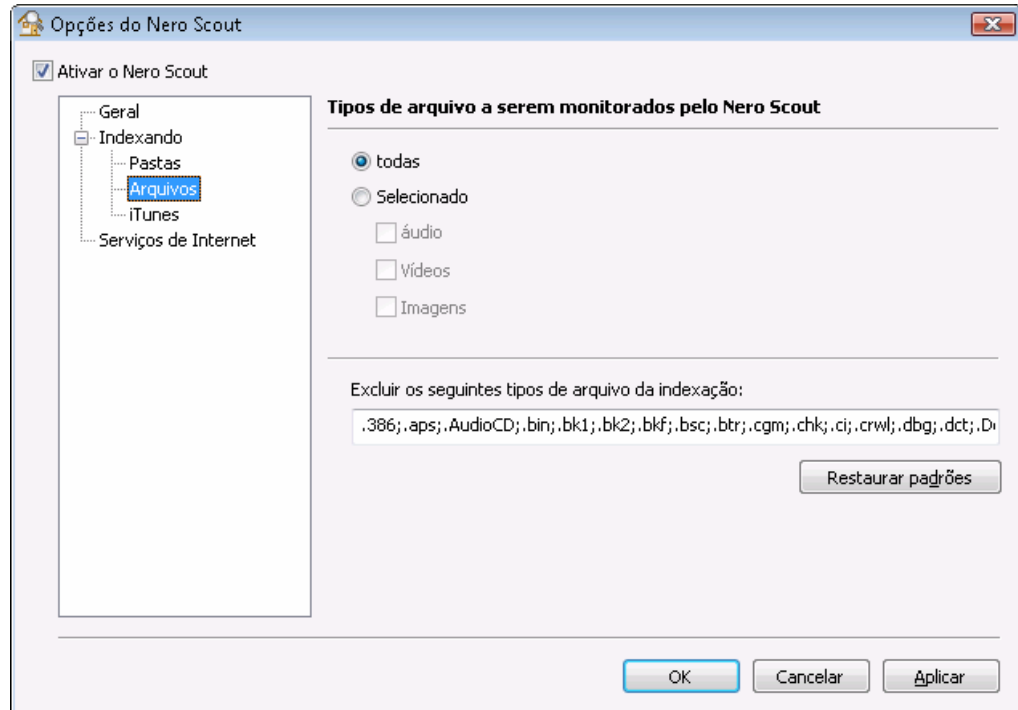


Fig. 6: Janela **Opções do Nero Scout**, item **Arquivos**

2. Para indexar todos os formatos de arquivo, marque a opção **Todos**.
3. Se você deseja indexar somente certos tipos de arquivo:
 1. Marque a opção **Selecionados**.
 - As caixas são ativadas.
 2. Marque as caixas dos formatos que você deseja indexar.
4. Se você deseja excluir certos tipos de arquivo da indexação, informe as extensões dos arquivos que você não deseja indexar na caixa **Excluir os seguintes tipos de arquivo da indexação**.



As extensões dos tipos de arquivo devem sempre iniciar com um ponto e devem ser separadas com um ponto e vírgula. Por exemplo: ".exe; .dat".

5. Se você deseja retornar as opções à sua configuração original, clique em **Restaurar padrões**.
6. Quando você tiver selecionado todas as pastas desejadas, clique em **Aplicar**.
 - Você selecionou os arquivos desejados à indexação.

2.3.4 Importante biblioteca do Apple® iTunes

Se você possui o Apple® iTunes instalado em seu computador, você poderá importar a biblioteca do Apple® iTunes para o Nero Scout. O Nero Scout indexa os arquivos de mídia reconhecidos pelo Apple iTunes.

Para importar a biblioteca do Apple® iTunes, proceda da seguinte forma:

1. Clique em **Indexação > iTunes** na árvore de navegação.

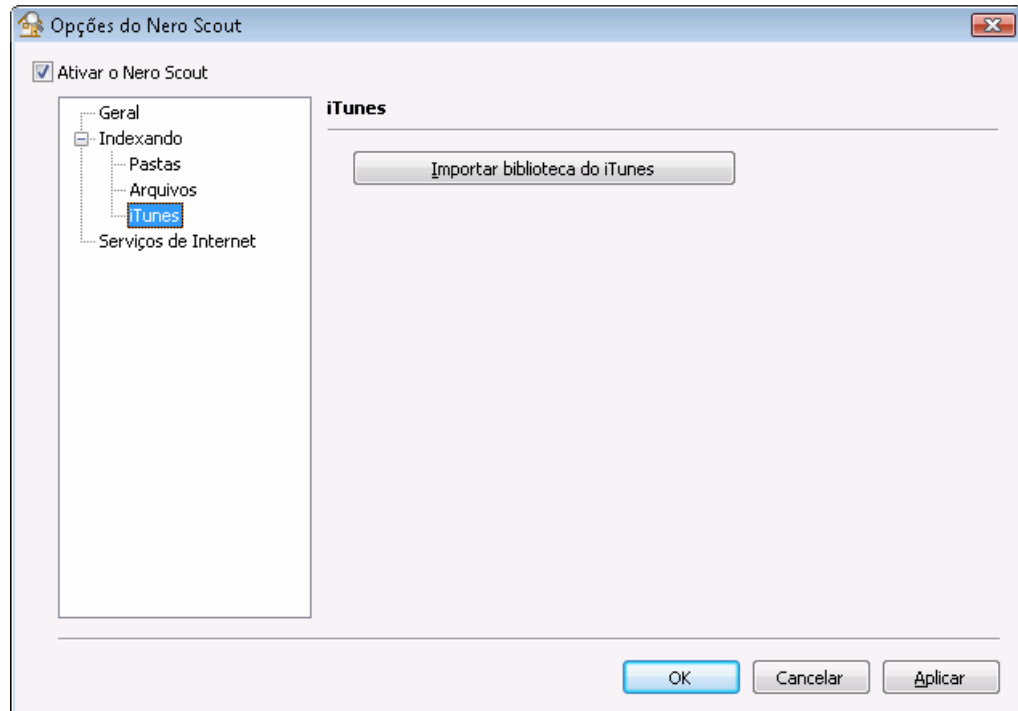


Fig. 7: Janela **Opções do Nero Scout** window, item **Apple® iTunes**

2. Clique no botão **Importar biblioteca do Apple® iTunes**.
 → Uma barra de progresso informa sobre o andamento da importação.



Indexando a biblioteca

Após importar a biblioteca do Apple® iTunes para o Nero Scout, os arquivos ainda precisarão ser indexados. Isto pode demorar dependendo do tamanho da biblioteca. Os arquivos estarão disponíveis somente após o término da indexação.

3. Para acompanhar o andamento da indexação clique no item **Indexando**.
 → A indexação da biblioteca do Apple® iTunes estará completa quando a indexação mostrar **Ociosa**.
 Você importou a biblioteca para o Nero Scout e a indexou.

2.4 Serviços de internet

Você pode informar, salvar e atualizar os endereços das seguintes mídias no item Serviços de internet na árvore de navegação:

- Rádios pela internet
- TV pela internet
- Audio casts
- Video casts
- Image casts



Você poderá selecionar estes serviços de internet no Nero Home ou no Nero ShowTime e utilizá-los através destes programas.

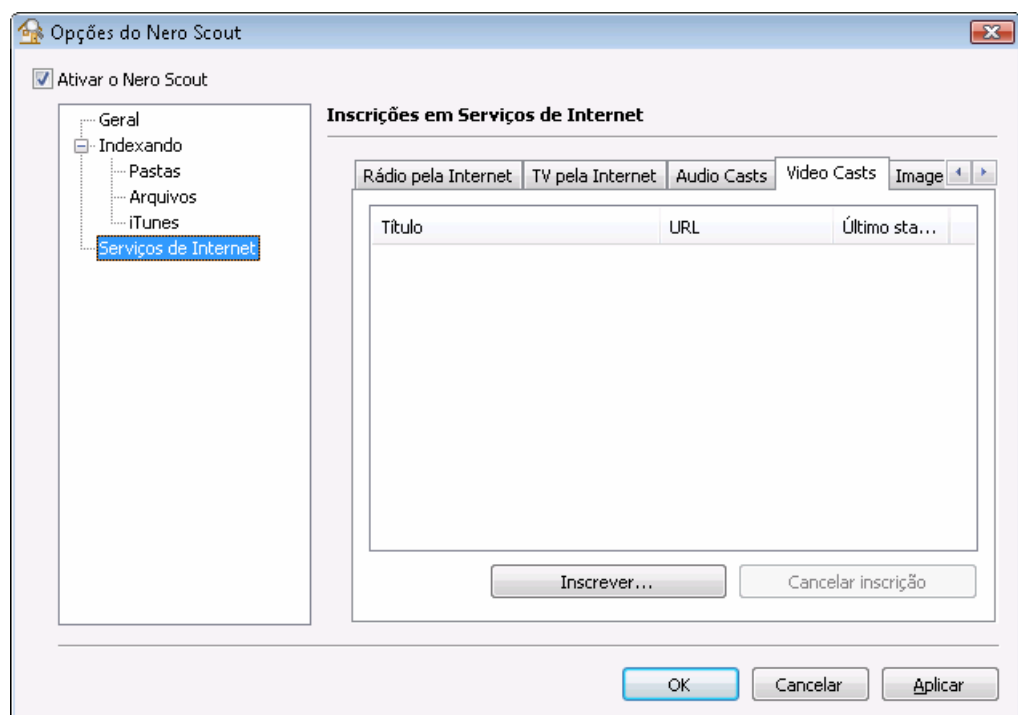


Fig. 8: Janela **Opções do Nero Scout**, item **Serviços de internet**

As seguintes abas e botões estarão disponíveis no item Serviços de Internet no lado direito da janela.

Rádio pela Internet aba	Exibe as estações de rádio às quais você se inscreveu, seus endereços e o status da atualização.
TV pela Internet aba	Exibe as estações de TV às quais você se inscreveu, seus endereços e o status da atualização.
Audio Casts aba	Exibe os audio casts aos quais você se inscreveu, seus endereços e o status da atualização. Um audio cast é uma série de programas em áudio disponíveis na internet e aos quais você pode se inscrever.

Video Casts aba	Exibe os video casts aos quais você se inscreveu, seus endereços e o status da atualização. Um video cast é uma série de programas em vídeo disponíveis na internet e aos quais você pode se inscrever.
Image Casts aba	Exibe os image casts aos quais você se inscreveu, seus endereços e o status da atualização. Um image cast é uma série de imagens disponíveis na internet e aos quais você pode se inscrever.
Inscriver botão	Abre uma caixa de diálogo. Uma nova entrada na aba pode ser criada (veja Criando uma entrada).
Cancelar inscrição botão	Exclui uma inscrição da aba atual.

2.4.1 Caixa de diálogo

Na janela **Diálogo** você pode criar um novo item em Serviços de Internet.

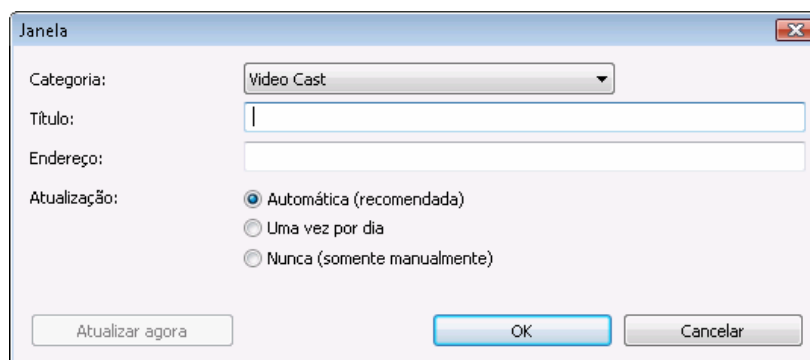


Fig. 9: Caixa de diálogo, item **Rádio pela internet**

As seguintes opções estão disponíveis:

Categoria caixa	Fornecer categorias pré-definidas e, portanto, as abas onde a entrada aparecerá.
Título caixa de texto	Define o nome da entrada.
URL caixa de texto	Define o URL (endereço) da entrada.
Automaticamente (recomendado) opção	Atualiza automaticamente a entrada.
Uma vez por dia opção	Atualiza a entrada uma vez por dia.
Nunca (manualmente) opção	Atualiza a entrada somente quando a atualização é feita manualmente.
Atualizar agora Botão	Inicia a atualização manualmente.

2.4.2 Criando uma entrada

Para criar uma entrada em uma das abas, proceda da seguinte forma:

1. Clique no item **Serviços de internet** na árvore de navegação.
2. Clique no botão **Inscriver** no lado direito da janela.
→ A caixa de diálogo é exibida.
3. Selecione a categoria desejada na lista **Categoria**.
4. Informe o nome da entrada na caixa **Título**.
5. Informe o **URL** (endereço) na caixa URL.
6. Especifique a frequência de atualização usando os botões de opção na área **Intervalo de atualização**.
7. Para atualizar a entrada imediatamente, clique no botão **Atualizar agora**.
8. Clique no botão **OK**.
→ Você criou uma entrada em uma aba.

2.4.3 Excluindo uma entrada

Para excluir uma entrada em uma das abas, proceda da seguinte forma:

1. Clique no item **Serviços de internet** na árvore de navegação.
2. Selecione a entrada a ser excluída.
3. Clique em **Cancelar inscrição** no lado direito da janela.
→ Você excluiu a entrada.

3 Sumário

B		N	
Biblioteca do Apple® iTunes, importando	12	Nero Scout	
		Opções	6
C		Nero Scout, ativando	6
Contact	17	P	
Convenções, manual	5	Pastas, adicionar	10
G		S	
General options, define	7	Serviços de internet	13
		Sobre o Nero Scout	4
M		T	
Manual, convenções	5	Tipos de arquivo, selecionando	11

4 Contato

Nero Scout é um produto da Nero AG.



www.nero.com

Nero AG

Im Stoeckmaedle 13-15
76307 Karlsbad
Alemanha

Site: www.nero.com
Ajuda: <http://support.nero.com>
Fax: +49 724 892 8499

Nero Inc.

330 N. Brand Blvd., Ste 800
Glendale, CA 91203-2335

Estados Unidos

Web: www.nero.com
Suporte técnico: <http://support.nero.com>
Fax: (818) 956 7094
E-mail: US-CustomerSupport@nero.com

Nero KK

Rover Center-kita 8F-B, 1-2-2 Nakagawa-chuou,
Tsuzuki-ku, Yokohama, Kanagawa

Japan 224-0003

Web: www.nero.com
Suporte técnico: <http://support.nero.com>

Copyright © 2007 Nero AG e seus licenciados. Todos os direitos reservados.