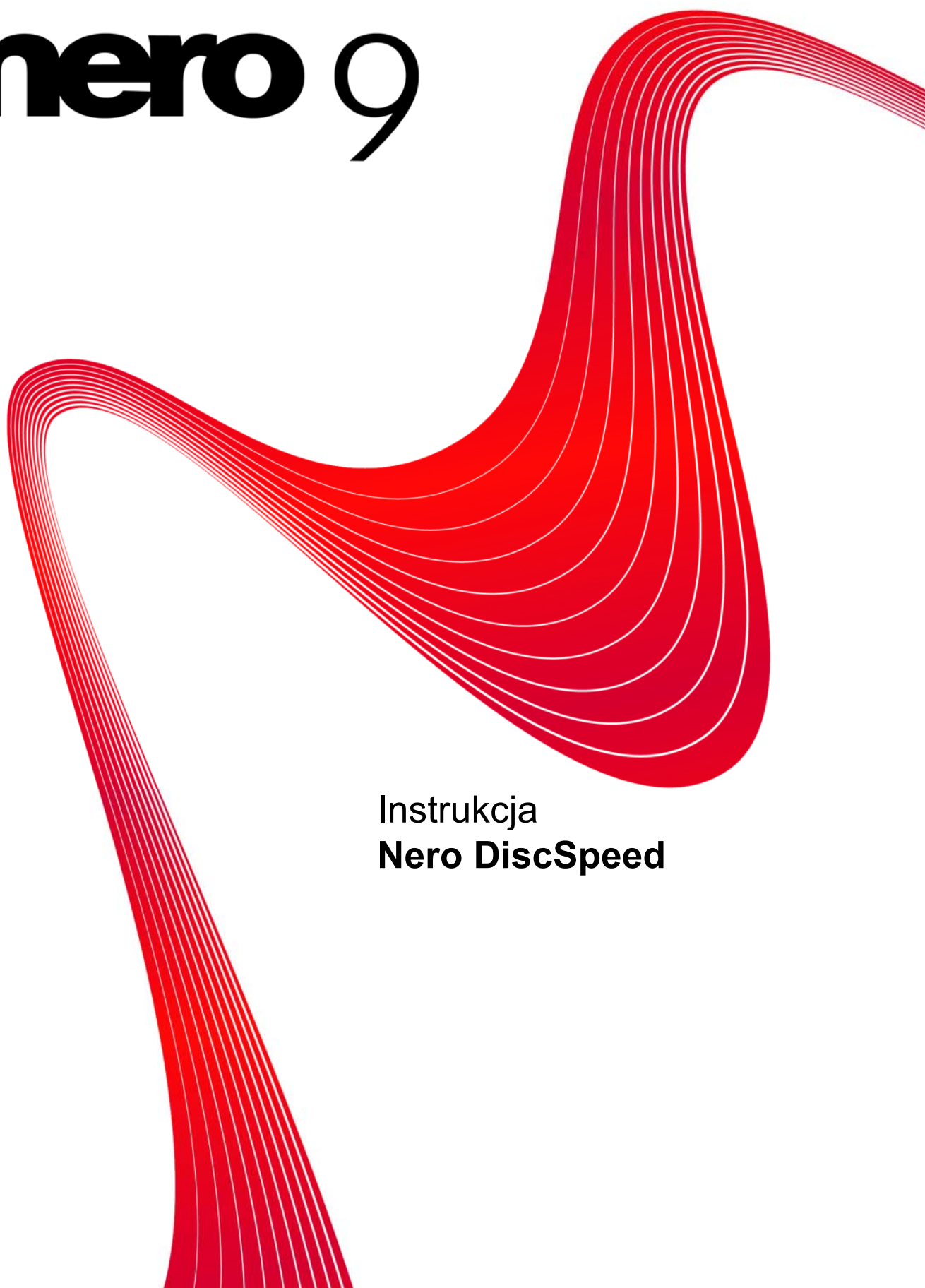


nero 9



Instrukcja
Nero DiscSpeed

Informacje o prawach autorskich i znakach towarowych

Niniejszy dokument, jak i opisywane w nim oprogramowanie, ma status licencji i może być wykorzystywany lub reprodukowany wyłącznie zgodnie z postanowieniami umowy licencyjnej. Treść tego dokumentu oraz powiązane oprogramowanie mogą ulec zmianie bez uprzedniego powiadomienia. Spółka Nero AG zrzeka się wszelkiej odpowiedzialności za poprawność treści tego dokumentu, a także odrzuca wszelkie roszczenia nie objęte postanowieniami umowy gwarancyjnej.

Niniejszy dokument oraz cała jego zawartość są chronione prawami autorskimi i są własnością spółki Nero AG. Wszystkie prawa zastrzeżone. Niniejszy dokument zawiera również materiały, które są chronione międzynarodowymi prawami autorskimi. Dokumentu tego ani żadnych jego części nie można reprodukcować, przekazywać ani przepisywać bez wyraźnej pisemnej zgody spółki Nero AG. Pamiętaj, że grafiki, obrazy, filmy, tytuły utworów muzycznych lub inne materiały, które chciałbyś umieścić w swoich projektach, mogą być chronione prawem autorskim. Nieuprawnione wykorzystanie tego typu materiałów w Twoich projektach może stanowić naruszenie praw autorskich ich właścicieli. Upewnij się, że uzyskałeś wszelkie niezbędne uprawnienia od właściciela praw autorskich. Jeśli nie jesteś właścicielem praw autorskich, nie posiadasz zgody właściciela, a Twoja działalność nie podlega postanowieniom prawa autorskiego o dozwolonym użytku, istnieje ryzyko naruszenia krajowych lub międzynarodowych praw autorskich. Przepisywanie, powielanie, dokonywanie zmian lub publikacja materiału chronionego prawem autorskim skutkować może roszczeniami z tytułu poniesionych szkód oraz podjęciem innych kroków prawnych przeciw Tobie. Jeśli nie jesteś pewny swoich praw, skontaktuj się z radcą prawnym.

Niektóre aplikacje pakietu Nero wymagają technologii opracowanych przez innych producentów, część z nich zawarta jest w pakiecie Nero jako wersje demonstracyjne. Aplikacje te można bezpłatnie aktywować online lub przez wysłanie faksu aktywacyjnego w celu uzyskania nieograniczonego dostępu do danej wersji. Nero przekaże wyłącznie dane niezbędne do aktywowania technologii innych firm. Aby uzyskać nieograniczony dostęp do pakietu Nero, niezbędne jest łącze internetowe lub faks.

Copyright © 2006 - 2008 Nero AG i licencjodawcy. Wszystkie prawa zastrzeżone.

Adobe, Acrobat, Acrobat Reader oraz Premiere są markami lub chronionymi nazwami handlowymi firmy Adobe Systems.

AMD Athlon™, AMD Opteron™, AMD Sempron™, AMD Turion™, ATI Catalyst™ oraz ATI Radeon™ są markami lub chronionymi znakami towarowymi firmy Advanced Micro Devices.

ASTC jest znakiem towarowym Advanced Television Committee.

ICQ jest zastrzeżonym znakiem towarowym firmy AOL LLC.

Apple, iPhone™, iPod, iTunes, FireWire oraz Mac są markami lub zastrzeżonymi nazwami handlowymi firmy Apple.

ARM jest zastrzeżonym znakiem towarowym firmy ARM.

AudibleReady jest zastrzeżonym znakiem towarowym firmy Audible.

BenQ jest zastrzeżonym znakiem towarowym BenQ Corporation.

Blu-ray Disc jest marką Blu-ray Disc Association.

CyberLink jest zastrzeżonym znakiem towarowym CyberLink Corp.

DLNA jest zastrzeżonym znakiem towarowym firmy Digital Living Network Alliance.

DivX oraz DivX Certified są zastrzeżonymi znakami towarowymi firmy DivX.

Dolby, Pro Logic oraz symbol podwójnego D są markami lub zastrzeżonymi znakami towarowymi firmy Dolby Laboratories.

DTS oraz DTS Digital Surround są markami lub zastrzeżonymi znakami towarowymi firmy DTS.

DVB jest zastrzeżonym znakiem towarowym DVB Project.

Freescale jest znakiem towarowym firmy Freescale Semiconductor.

Google oraz YouTube są znakami towarowymi firmy Google.

WinTV jest zastrzeżonym znakiem towarowym firmy Hauppauge Computer Works.

Intel, Intel XScale, Pentium oraz Intel Core™2 Duo są markami lub zastrzeżonymi znakami towarowymi firmy Intel.

Linux jest zastrzeżonym znakiem towarowym należącym do Linusa Torvaldsa.

Memorex jest zastrzeżonym znakiem towarowym firmy Memorex Products.

ActiveX, ActiveSync, DirectX, DirectShow, Internet Explorer, Microsoft, HDI, MSN, Outlook, Windows, Windows Mobile, Windows

NT, Windows Server, Windows Vista, Windows Media, Xbox, Xbox 360, przycisk startu w systemie Microsoft Windows Vista oraz

logo Windows są markami lub zastrzeżonymi znakami towarowymi firmy Microsoft.

MySpace™ jest marką firmy MySpace.

NVIDIA, GeForce oraz ForceWare są markami lub zastrzeżonymi znakami towarowymi firmy NVIDIA.

Nokia jest zastrzeżonym znakiem towarowym firmy Nokia.

CompactFlash jest zastrzeżonym znakiem towarowym firmy SanDisk.

Sony, Memory Stick, PlayStation, PLAYSTATION oraz PSP są markami lub zastrzeżonymi znakami towarowymi firmy Sony.

HDV jest znakiem towarowym Sony Corporation oraz Victor Company of Japan (JVC).

UPnP jest zastrzeżonym znakiem towarowym firmy UPnP Implementers.

Labelflash jest zastrzeżonym znakiem towarowym firmy Yamaha.

Wszystkie marki zostały zamieszczone wyłącznie w celach informacyjnych. Wszystkie nazwy handlowe i znaki towarowe stanowią własność ich prawnych właścicieli.

Nero AG, Im Stoeckmaedle 13-15, D-76307 Karlsbad, Niemcy

Spis treści

1	Zacznij od sukcesu!	5
1.1	O instrukcji	5
1.2	O programie Nero DiscSpeed	5
2	Uruchamianie programu	6
3	Ekran główny	7
4	Okno opcji Nero DiscSpeed	11
4.1	Pole nawigacji interfejsu użytkownika	11
4.2	Pole nawigacji testów standardowych	13
4.3	Pole nawigacji szybkości transferu	15
4.4	Pole nawigacji Czasy dostępu/szukania	18
4.5	Pole nawigacji zapisu	19
4.6	Pole nawigacji autouruchamiania	20
4.7	Pole jakości dysku	21
4.8	Pole nawigacji przechwytywania	24
5	Zakładka Benchmark - Testy standardowe	26
5.1	Szybkość transferu	27
5.2	Jakość DAE	28
5.3	Czasy dostępu/szukania	29
5.4	Użycie CPU	29
5.5	Maksymalna szybkość interfejsu	29
5.6	Rozpędzania/zwalnianie	30
5.7	Ładowanie/wysuwanie	30
5.8	Utwórz płytę z danymi (wersja klasyczna)	30
5.9	Uruchamianie pojedynczego testu standardowego	31
5.10	Uruchamianie serii testów standardowych	32
6	Zakładka Utwórz płytę	33
6.1	Tworzenie płyty z danymi (wersja zaawansowana)	33
6.2	Uruchamianie testu tworzenia płyty z danymi	35
7	Zakładka Informacje o dysku	37
8	Zakładka Jakość dysku	39
8.1	Test jakości	39
8.2	Uruchamianie testu jakości dysku	43
9	Zakładka ScanDisc	44
9.1	Skanuj dysk	44
9.2	Uruchamianie testu ScanDisc	46
10	Zaawansowany test jakości DAE	48





10.1	Okno Nero DiscSpeed — Płyta testowa DAE	48
10.2	Tworzenie płyty testowej	49
10.3	Okno Nero DiscSpeed — Zaawansowany test jakości DAE	50
10.4	Uruchamianie zaawansowanego testu jakości DAE	52
10.5	Test błędów	52
10.5.1	Okno zaawansowanego testu korekcji błędów DAE	53
10.5.2	Utwórz obraz	54
10.5.3	Uruchamianie testu za pomocą płyty testowej A-BEX	54
10.5.4	Uruchamianie testu za pomocą płyty testowej DAE	55
11	Test nadpalania	56
11.1	Okno Nero DiscSpeed — Test nadpalania	56
11.2	Uruchamianie testu nadpalania	58
12	Zapisywanie danych testowych	60
13	Ładowanie danych testowych	61
14	Kasowanie płyty	63
15	Ustawienie bitu	64
15.1	Okno Nero DiscSpeed — Ustawienie bitu	64
15.2	Zmiana ustawienia bitu	65
16	Informacje techniczne	66
16.1	Wymagania systemowe	66
17	Słowniczek	67
18	Indeks	70
19	Kontakt	72

1 Zacznij od sukcesu!

1.1 O instrukcji

Niniejsza instrukcja przeznaczona jest dla wszystkich użytkowników, którzy pragną dowiedzieć się, jak korzystać z Nero DiscSpeed. Bazuje na procesach i krok po kroku wyjaśnia, w jaki sposób osiągnąć konkretny cel.

Aby jak najlepiej wykorzystać niniejszy dokument, zwróć uwagę na następujące konwencje:

	Wskazuje ostrzeżenia, warunki wstępne lub instrukcje, których należy ściśle przestrzegać.
	Wskazuje dodatkowe informacje lub porady.
1. Start ...	Liczba znajdująca się na początku linii sygnalizuje polecenie wykonania operacji. Wykonaj je w określonej kolejności.
	Wskazuje wynik pośredni.
	Wskazuje wynik.
OK	Wskazuje ustępy tekstu lub przyciski pojawiające się w interfejsie programu. Są one wyróżnione za pomocą pogrubienia.
(zob. ...)	Wskazuje odniesienia do innych rozdziałów. Są to podkreślone linki w czerwonym kolorze.
[...]	Wskazuje klawisze skrótów do wprowadzania poleceń.

1.2 O programie Nero DiscSpeed

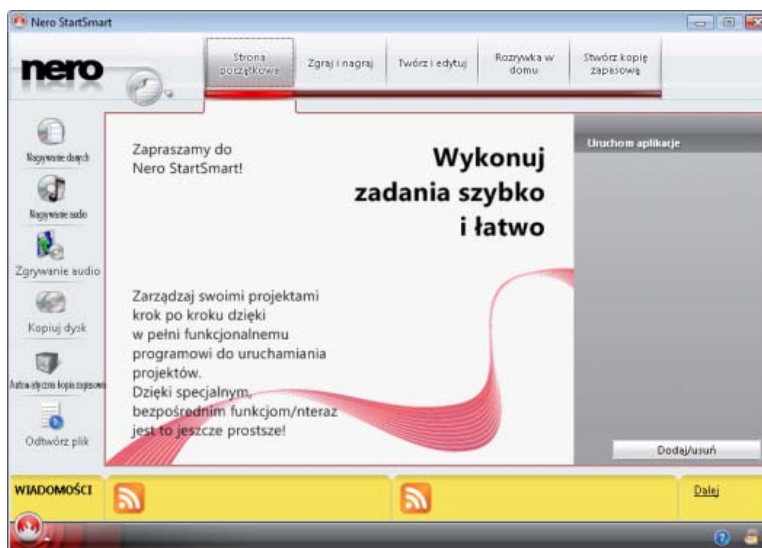
Nero DiscSpeed informuje o dostępnych szybkościach napędów CD/DVD. Wyniki można wyświetlać w formie wykresu lub jako dziennik testu. Nero DiscSpeed tworzy także specjalne pliki testowe dla formatów plików z danymi oraz audio.

2 Uruchamianie programu

Aby uruchomić Nero DiscSpeed za pośrednictwem Nero StartSmart, wykonaj następujące czynności:

1. Kliknij ikonę **Nero StartSmart**.
→ Otworzy się okno Nero StartSmart.

2. Kliknij przycisk .
→ Wyświetli się lista aplikacji Nero.



Okno programu Nero StartSmart

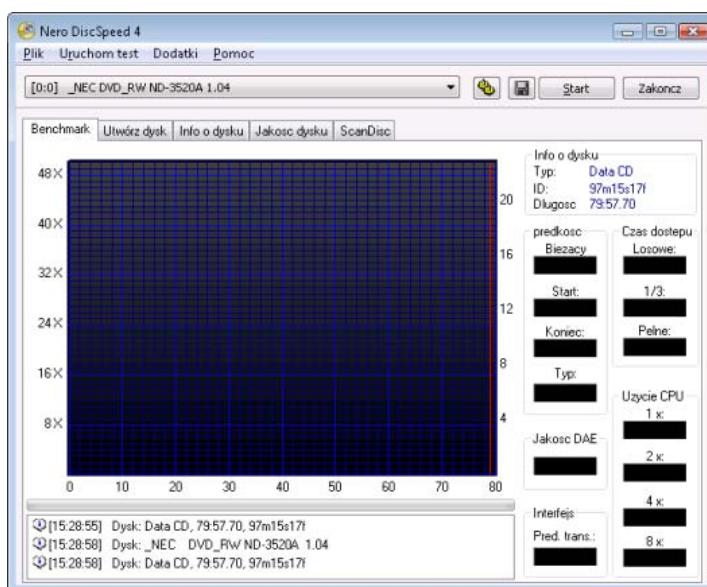
3. Z listy wyboru wybierz pozycję **Tools** > Nero DiscSpeed.
4. Otworzy się okno Nero DiscSpeed.
→ Uruchomiłeś Nero DiscSpeed za pośrednictwem Nero StartSmart.

3 Ekran główny

Główny ekran Nero DiscSpeed to punkt wyjścia wszystkich operacji wykonywanych za pomocą Nero DiscSpeed.

W rozwijanym menu za pomocą dokładnych wzorcowych oznaczeń pokazana jest lista dostępnych w komputerze napędów optycznych. Na liście wyświetlany jest również numer wersji zainstalowanego w napędzie oprogramowania sprzętowego.

W menu głównym można przechodzić od jednej z pięciu zakładek do drugiej. Za pomocą zakładek można uruchamiać różne testy i wyświetlać związane z nimi informacje.



Ekran główny

Pasek menu głównego ekranu wyposażony jest w pięć menu.

W menu **Plik** dostępne są następujące pozycje:

Ładuj wyniki	<p>Zawiera dwie pozycje podrzędne: Ładuj pojedynczy plik oraz Baza danych.</p> <p>Ładuj pojedynczy plik: Ładuje zapisany plik testowy.</p> <p>Baza danych: Ładuje kilka plików jednocześnie. Dzięki temu możesz porównać wyniki testów czy efektywność napędów optycznych.</p> <p>Ponownie ładować można tylko pliki testowe zapisane w postaci plików binarnych z rozszerzeniem *.dat.</p>
---------------------	---

Zapisz wyniki	<p>Zawiera trzy pozycje podrzędne: Binarny (.dat), Tekstowy (.csv) i HTML.</p> <p>Binarny (.dat): Zapisuje wyniki testu w postaci pliku binarnego. Ponownie ładować można tylko pliki testowe zapisane w postaci plików binarnych z rozszerzeniem *.dat. Używaj tego formatu do otwierania i porównywania wyników testu w bazie danych Nero DiscSpeed lub Nero DiscSpeed.</p> <p>Tekstowy (.csv): Zapisuje wyniki testu w postaci pliku tekstowego, który można otworzyć za pomocą dowolnego edytora tekstu.</p> <p>HTML: Zapisuje wyniki testu w formie wykresu, który można otworzyć za pomocą dowolnej przeglądarki internetowej. Możesz określić rozmiar danych, które mają być zapisane w pliku, za pomocą okna Opcji w polu nawigacji Zapisz. Wykres i wszystkie inne wyniki testu zostaną zapisane, gdy zaznaczone jest pole wyboru Dołącz status; jeśli to pole jest odznaczone, zapisany zostanie tylko wykres.</p>
Opcje	Otwiera okno Nero DiscSpeed - Opcje , za pomocą którego możesz wybrać ustawienia interfejsu użytkownika, funkcji Zapisz i różnych testów.
Zakończ	Zamyka Nero DiscSpeed.

W menu **Uruchom test** dostępne są następujące pozycje:

Wybrane	Rozpoczyna serię standardowych testów. Uruchomione zostaną wybrane w oknie Nero DiscSpeed - Opcje w polu nawigacji Standardowe testy testy standardowe.
Wszystkie	Rozpoczyna serię testów standardowych. Uruchomione zostaną wszystkie znajdujące się w oknie Nero DiscSpeed - Opcje w polu nawigacji Standardowe testy testy standardowe.
Szybkość transferu	Rozpoczyna test szybkości transferu.
Jakość DAE	Rozpoczyna test jakości DAE.
Czas dostępu/szukania	Rozpoczyna test czasów dostępu/szukania.
Użycie CPU	Rozpoczyna test użycia CPU.
Maksymalna szybkość interfejsu	Rozpoczyna test maksymalnej szybkości interfejsu.
Rozpędzania/zwalnianie	Rozpoczyna test czasów rozpędzania/zwalniania.
Ładowanie/wysuwanie	Rozpoczyna test ładowania/wysuwania.
Utwórz płytę z danymi	Rozpoczyna test tworzenia płyty z danymi.


W menu **Dodatkowy** dostępne są następujące pozycje:

Zaawansowany test jakości DAE	<p>Zawiera trzy pozycje podrzędne: Utwórz testową płytę CD, Uruchom test oraz Test błędów.</p> <p>Utwórz testową płytę CD: Otwiera okno Nero DiscSpeed - Płyta testowa DAE, za pomocą którego możesz nagrać specjalną płytę testową w celu uruchomienia zaawansowanego testu jakości DAE.</p> <p>Uruchom test: Otwiera okno Zaawansowany test jakości DAE, za pomocą którego możesz uruchomić zaawansowany test jakości DAE przy użyciu uprzednio utworzonej płyty testowej.</p> <p>Test błędów: Zawiera pozycje podrzędne Utwórz obraz i Uruchom test.</p> <p>Utwórz obraz: Otwiera okno Nero DiscSpeed - Utwórz zaawansowany obraz DAE, za pomocą którego możesz utworzyć plik obrazu płyty testowej. Niezbędna do tego celu jest płyta testowa typu A-BEX (TCD-714R, TCD-721R lub TCD-726)</p> <p>Uruchom test: Otwiera okno Nero DiscSpeed - Zaawansowany test korekcji błędów DAE, za pomocą którego możesz z płyty A-BEX odczytać dane i porównać je z danymi znajdującymi się w utworzonym pliku obrazu.</p>
Test nadpalania	Otwiera okno Nero DiscSpeed - Test nadpalania , za pomocą którego możesz przeprowadzić symulację testu nadpalania.
Kasowanie płyty	Otwiera okno Nero DiscSpeed - Kasuj , za pomocą którego możesz skasować dane z płyty wielokrotnego zapisu.
Ustawienie bitu	Otwiera okno Nero DiscSpeed - Ustawienie bitu , za pomocą którego możesz zmienić ustawienia bitów nagrywarki DVD.
Przechwyć do schowka	<p>Kopiuje zdjęcie Nero DiscSpeed do schowka. Wyniki wszystkich kolejnych wyświetleń zostaną utracone.</p> <p>Zdjęcie to musisz zapisać przed wyjęciem płyty testowej z napędu optycznego. W przeciwnym przypadku obraz zostanie usunięty ze schowka.</p>
Przechwyć do pliku	Wyświetli się okno dialogowe Zapisz jako . Otwiera okno Zapisz jako , za pomocą którego możesz zapisać zdjęcie na dysku twardym.

W menu **Pomoc** dostępne są następujące pozycje:

Instrukcja	Otwiera okno Pomoc , za pomocą którego możesz pobrać instrukcję Nero DiscSpeed z witryny internetowej Nero.
O programie	Otwiera okno O programie Nero DiscSpeed , w którym znajduje się dokładny numer wersji Nero DiscSpeed.






Dostępne są następujące przyciski:

	Otwiera okno Nero DiscSpeed - Opcje , za pomocą którego możesz określić ustawienia interfejsu użytkownika, funkcji Zapisz i różnych testów.
Rozpocznij	Rozpoczyna test. Rozpoczęty test zależy od wybranej zakładki.
Zatrzymaj	Zatrzymuje trwający test.
Zakończ	Zamyka Nero DiscSpeed.

Dostępne są następujące zakładki:


Benchmark	Wyświetla zakładkę Benchmark . Za jej pomocą możesz uruchomić standardowe testy, w które wyposażony jest program. Wyświetlane są w niej również wyniki.
Utwórz dysk	Wyświetla zakładkę Utwórz dysk . Za jej pomocą możesz uruchomić zaawansowany test zapisu na płytę.
Informacje o płycie	Wyświetla zakładkę Informacje o płycie , w której znajdują się szczegółowe informacje o aktualnie włożonej do napędu optycznego płycie.
Jakość dysku	Wyświetla zakładkę Jakość dysku . Za jej pomocą możesz wykonać skanowanie nagranych płyt, aby przetestować ich jakość.
Skanuj dysk	Wyświetla zakładkę ScanDisc . Za jej pomocą możesz uruchomić kolejny test jakości.

Zobacz też

-  [Szybkość transferu → 27](#)
-  [Jakość DAE → 28](#)
-  [Czasy dostępu/szukania → 29](#)
-  [Użycie CPU → 29](#)
-  [Maksymalna szybkość interfejsu → 29](#)
-  [Rozpędzania/zwalnianie → 30](#)
-  [Ładowanie/wysuwanie → 30](#)
-  [Utwórz płytę z danymi \(wersja klasyczna\) → 30](#)
-  [Zaawansowany test jakości DAE → 48](#)
-  [Test nadpalania → 56](#)
-  [Kasowanie płyty → 63](#)
-  [Ustawienie bitu → 64](#)
-  [Zakładka Benchmark - Testy standardowe → 26](#)
-  [Zakładka Informacje o dysku → 37](#)
-  [Okno opcji Nero DiscSpeed → 11](#)
-  [Zapisywanie danych testowych → 60](#)
-  [Ładowanie danych testowych → 61](#)

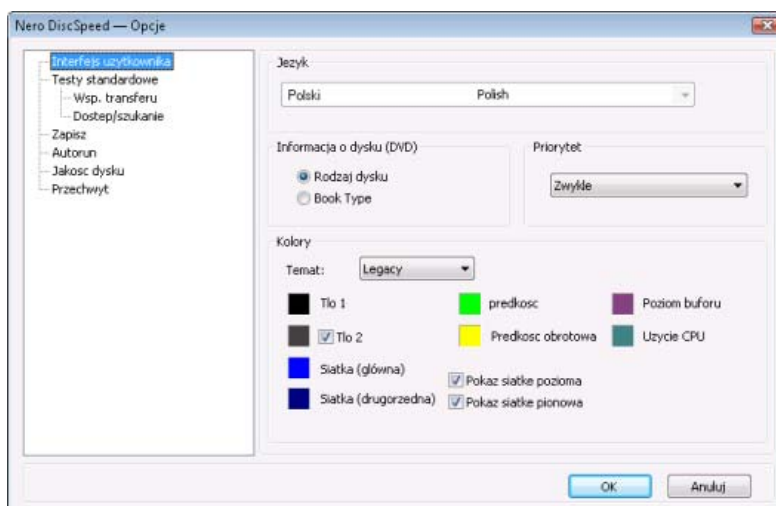
4 Okno opcji Nero DiscSpeed

W oknie **Nero DiscSpeed - Opcje** znaleźć można różne opcje, umożliwiające indywidualne dostosowanie wyglądu interfejsu Nero DiscSpeed oraz konfigurację ustawień zgodnie z wymaganiami użytkownika.

Okno to można otworzyć za pomocą przycisku . Zawiera ono drzewo nawigacyjne oraz różne opcje ustawień. W zależności od wybranych w drzewie nawigacyjnym pozycji, wyświetlane są różne pola wejściowe.

4.1 Pole nawigacji interfejsu użytkownika

Opcje ustawień znaleźć można w polu nawigacji **Interfejs użytkownika** w polach **Język**, **Informacje o dysku (DVD)**, **Priorytet** i **Kolory**.



Nero DiscSpeed - Opcje - pole nawigacji Interfejs użytkownika

W polu **Język** dostępne są następujące opcje ustawień:

Menu Język	Określa język, który ma być użyty w interfejsie programu.
----------------------	---

W polu **Informacje o dysku (DVD)** możesz wybrać, które informacje mają być wyświetlane w ekranie głównym w zakładce **Benchmark**. Wybór jest możliwy tylko w przypadku, gdy w napędzie optycznym znajduje się płyta DVD. Dostępne są następujące opcje ustawień:

Przycisk opcji Typ płyty	Pokazuje <u>Typ płyty</u> DVD.
Przycisk opcji Typ książki	Pokazuje <u>typ książki</u> DVD.

W polu **Priorytet** dostępne są następujące opcje ustawień:

Menu Priorytet	<p>Wybiera priorytet Nero DiscSpeed. Każdy przebiegający w systemie Windows proces posiada określony priorytet. Priorytet określa efektywność dostępu Nero DiscSpeed do zasobów komputera, np. pamięci.</p> <p>Dostępne są następujące poziomy priorytetu: Niski, Normalny, Wysoki i Czasu rzeczywistego.</p> <p>Aby zapobiec występowaniu zakłóceń w trakcie testów z powodu innych procesów, przebiegających jednocześnie w komputerze, ustaw Wysoki priorytet.</p>
--------------------------	---

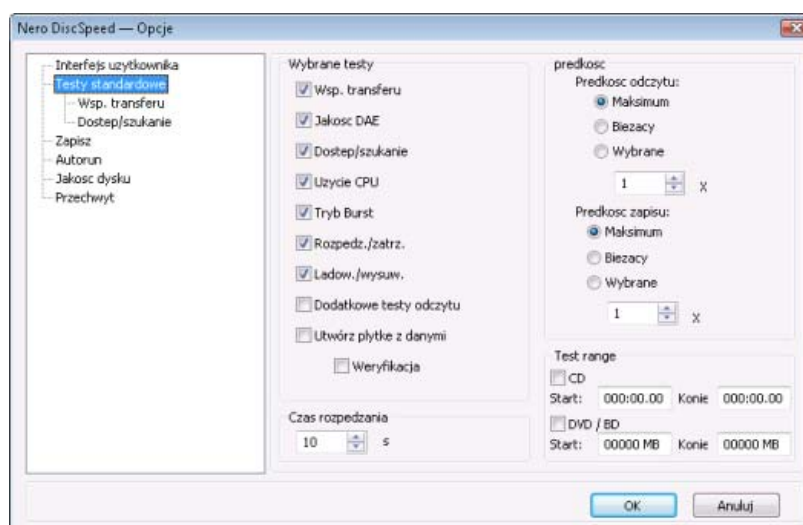
W polu **Kolory** możesz wybrać kolory, które będą wyświetlane w ekranie głównym w zakładce **Benchmark**. Dostępne są następujące opcje ustawień:

Menu Temat	Wybierz temat. Oprócz uprzednio zdefiniowanych tematów, możesz również ustawić kolory, zaznaczając pole Zdefiniowane przez użytkownika . Aby ręcznie edytować kolor, w wyświetlonym oknie dialogowym wybierz dowolny kolor, klikając kolorową płytkę.
Przycisk Tło 1	Zmienia podstawowy kolor tła pola wykresu.
Przycisk Tło 2	Zmienia podstawowy kolor cieniowania tła pola wykresu. Jest aktywny jedynie w przypadku zaznaczenia pola wyboru Tło 2 . W przeciwnym przypadku tło pola wykresu wyświetlane jest w jednym kolorze.
Przycisk Siatka (główna)	Zmienia kolory grubej siatki w polu wykresu. Jest aktywny jedynie w przypadku zaznaczenia przynajmniej jednego z następujących pól wyboru: Pokaż siatkę poziomą lub Pokaż siatkę pionową .
Przycisk Siatka (drugorzędna)	Zmienia kolor drobnej siatki w polu wykresu. Jest aktywny jedynie w przypadku zaznaczenia przynajmniej jednego z następujących pól wyboru: Pokaż siatkę poziomą lub Pokaż siatkę pionową .
Przycisk Prędkość	Zmienia kolor krzywej wykresu przedstawiającej prędkość (<u>zapisu</u> lub <u>odczytu</u> , w zależności od testu).
Przycisk obr/min	Zmienia kolor krzywej wykresu przedstawiającej <u>prędkość obrotową</u> płyty.
Przycisk Poziom buforu	Zmienia kolor krzywej <u>Poziomu bufora</u> .
Przycisk Użycie CPU	Zmienia kolor krzywej <u>Użycia CPU</u> .

Pole wyboru Pokaż siatkę poziomą	Wyświetla lub ukrywa poziome linie siatki w polu wykresu. To pole wyboru jest domyślnie zaznaczone.
Pole wyboru Pokaż siatkę pionową	Wyświetla lub ukrywa pionowe linie siatki w polu wykresu. To pole wyboru jest domyślnie zaznaczone.

4.2 Pole nawigacji testów standardowych

Opcje ustawień dostępne są w polu nawigacji **Testy standardowe** w polach **Wybrane testy**, **Prędkość** i **Czas rozpędzania**.



Nero DiscSpeed - Opcje - pole nawigacji Testy standardowe

W polu **Wybrane testy** możesz określić testy standardowe, które zostaną uruchomione automatycznie po kliknięciu przycisku **Uruchom** w ekranie głównym lub elementu menu **Uruchom test > Wybrany**. Testy te uruchamiane są w zakładce **Benchmark**. Domyślnie zaznaczono wszystkie testy.

Dostępne są następujące opcje ustawień:

Pole wyboru Szybkość transferu	Dodaje ten test do serii testów standardowych. W trakcie testu Szybkości transferu mierzona jest <u>prędkość odczytu danych</u> , tj. prędkość, z jaką odczytywane są dane z płyty. Jeśli płyta jest czysta, mierzona jest <u>prędkość zapisu</u> .
Pole wyboru Jakość DAE	Dodaje ten test do serii testów standardowych. Test <u>Jakości DAE</u> obejmuje dwa pomiary częściowe.

Pole wyboru Czasy dostępu/szukania	Dodaje ten test do serii testów standardowych. W trakcie testu Czasów dostępu/szukania w ramach trzech pomiarów częściowych mierzone są <u>czasy dostępu</u> lub <u>szukania</u> włożonych do napędów optycznych płyt.
Pole wyboru Użycie CPU	Dodaje ten test do serii testów standardowych. W trakcie testu Użycia CPU mierzone jest procentowe użycie procesora (ang. central processing unit, CPU) przy różnych prędkościach (1x , 2x , 4x i 8x).
Pole wyboru Maksymalna szybkość interfejsu	Dodaje ten test do serii testów standardowych. W trakcie testu Maksymalnej szybkości interfejsu mierzona jest maksymalna prędkość transmisji z napędu optycznego do komputera.
Pole wyboru Rozpędzania/zwalnianie	Dodaje ten test do serii testów standardowych. W trakcie testu Zwalniania mierzony jest czas zatrzymania napędu optycznego, natomiast w trakcie testu Rozpędzania mierzony jest czas odzyskania zdolności odczytu danych przez napęd optyczny po jego uprzednim zatrzymaniu.
Pole wyboru Ładowanie/wysuwanie	Dodaje ten test do serii testów standardowych. W trakcie testu Ładowania/wysuwania mierzony jest czas ładowania, wykrywania i wysuwania płyty przez napęd optyczny.
Pole wyboru Dodatkowe testy odczytu	Dodaje ten test do serii testów standardowych. W ramach serii Dodatkowych testów odczytu przeprowadzane są trzy testy. Za pomocą określonych próbek testowych odczytywany jest na płycie co najmniej jeden <u>sektor</u> .
Pole wyboru Utwórz płytę z danymi	Dodaje ten test do serii testów standardowych. W zakładce Benchmark test Utwórz płytę testową dostępny jest w wersji klasycznej, natomiast w zakładce Utwórz płytę - w wersji zaawansowanej. Do analizy prędkości odczytu i <u>prędkości obrotowej</u> możesz zastosować test klasyczny. Do pomiaru poziomu <u>bufora</u> i <u>Użycia CPU</u> przez napęd optyczny możesz zastosować test zaawansowany.
Pole wyboru Sprawdź dane	Sprawdza dane, zapisane na płycie w trakcie testu Utwórz płytę z danymi .

Prędkość odczytu dla testu Szybkości transferu i **prędkość zapisu** dla testu Utwórz płytę z danymi możesz określić w polu **Prędkość**. Domyślnie zaznaczona jest prędkość maksymalna; stosowanie prędkości maksymalnej zalecane jest również w przypadku testowania napędu optycznego lub płyt w niekorzystnych warunkach. Dostępne są następujące opcje ustawień:








Przycisk opcji Maksymalna	Wybiera maksymalną prędkość, możliwą do osiągnięcia przez dany napęd optyczny.
-------------------------------------	--

Przycisk opcji Bieżąca	Wybiera bieżącą prędkość napędu optycznego. Na prędkość tę mogą mieć wpływ inne ustawienia systemowe, np. ustawienia innego programu lub <u>oprogramowania sprzętowego</u> .
Przycisk opcji Wybrana	Wybiera prędkość ręcznie. Wpisz żadaną wartość w polu wejściowym.

W polu **Czas rozpędzania** dostępne są następujące opcje ustawień:

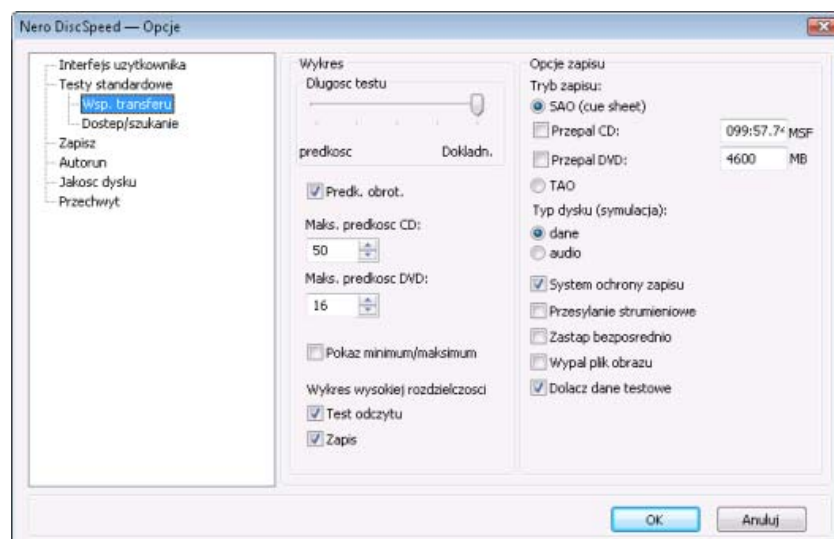
Czas rozpędzania	Określa czas rozpędzania. Nero DiscSpeed zaczyna obracać płytę przed rozpoczęciem rzeczywistego testu, aby ustabilizowała się w napędzie optycznym. Ustawienie domyślne wynosi 10 sekund.
-------------------------	--

Zobacz też

-  [Szybkość transferu → 27](#)
-  [Jakość DAE → 28](#)
-  [Czasy dostępu/szukania → 29](#)
-  [Użycie CPU → 29](#)
-  [Maksymalna szybkość interfejsu → 29](#)
-  [Rozpędzania/zwalnianie → 30](#)
-  [Ładowanie/wysuwanie → 30](#)

4.3 Pole nawigacji szybkości transferu

W polu nawigacji **Szybkość transferu** w polach **Wykres** i **Opcje zapisu** dostępne są opcje ustawień przeznaczone specjalnie do testu **Szybkości transferu**.



Nero DiscSpeed - Opcje - pole nawigacji Szybkość transferu

W polu **Wykres** możesz określić ustawienia dla wykresu. Dostępne są następujące ustawienia:

Suwak Długość testu	Określa dokładność testu szybkości transferu. Im większa dokładność, tym więcej przedstawionych na wykresie szczegółów. Jednak większa dokładność wpływa na wydłużenie czasu trwania testu.
Pole wyboru Pokaż prędkość obrotową	Wyświetla na wykresie <u>prędkość obrotową</u> .
Menu Maksymalna prędkość CD/DVD Maksymalna prędkość CD/DVD	Określa maksymalną wartość na pionowej podziałce wyświetlanego w zakładce Utwórz płytę wykresu, gdy do napędu optycznego włożona jest płyta CD/DVD. Zalecany jest wybór wartości nieznacznie przewyższającej maksymalną prędkość odczytu napędu optycznego, tak aby części krzywej nie wychodziły poza pole wykresu.
Pole wyboru Pokaż minimalną/maksymalną	Pokazuje minimalne i maksymalne wartości prędkości odnotowane podczas testu szybkości transferu. Na normalnej krzywej najniższa prędkość pokazana jest jako prędkość startowa, a prędkość najwyższą - jako prędkość końcowa. Na nieregularnej krzywej najniższa odnotowana prędkość wyświetlana jest jako wartość minimalna, a najwyższa zapisana prędkość - jako wartość maksymalna.
Pole wyboru Test odczytu	Pokazuje krzywą testu odczytu w dużej lub małej rozdzielczości.
Pole wyboru Test zapisu	Pokazuje krzywą testu zapisu w dużej lub małej rozdzielczości.

W polu **Opcje zapisu** dostępne są następujące opcje wyboru:

Pole Tryb zapisu	Wybiera dla płyt tryb zapisu SAO (ang. Session-At-Once) lub TAO (ang. Track-At-Once). W trybie SAO możesz również zaznaczyć pole wyboru Nadpal CD i Nadpal DVD . W odpowiednich polach wyjściowych wpisz dokładny rozmiar danych.
Pole Typ płyty	Włącza symulację nagrywania płyt z danymi lub płyt audio.
Pole wyboru Ochrona przed opróżnieniem bufora	Włącza ochronę przed <u>opróżnieniem bufora</u> napędu optycznego. Ochrona przed opróżnieniem bufora jest domyślnie włączona. Zalecane jest pozostawienie zaznaczonego pola.

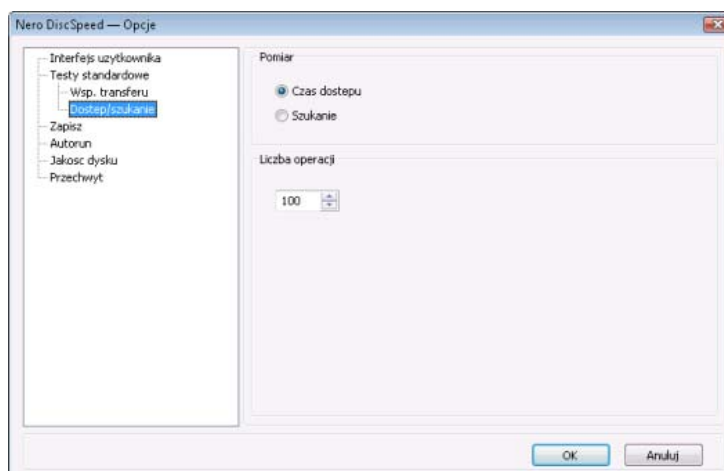
<p>Pole wyboru Przesyłanie strumieniowe</p>	<p>Dzięki <u>Przesyłaniu strumieniowemu</u> prędkość zapisu można zwiększyć kilkakrotnie. Może to jednak niekorzystnie wpłynąć na jakość płyty, ponieważ wadliwe sektory nie zostaną przepisane, gdyż płyta nie będzie sprawdzana w trakcie procesu nagrywania.</p> <p>Pole to jest domyślnie odznaczone, innymi słowy funkcja sprawdzania jest włączona. Gdy to pole będzie zaznaczone, funkcja sprawdzania zostanie wyłączona dla <u>płyt DVD-RAM</u> i <u>Blu-ray</u>.</p>
<p>Pole wyboru Bezpośrednie nadpisanie</p>	<p>Gdy to pole jest zaznaczone, płyty wielokrotnego zapisu będą nadpisywane bez potrzeby usuwania starych danych. Gdy to pole jest zaznaczone, w oknie dialogowym pojawi się informacja o włożonej do napędu i gotowej do zapisu płycie z danymi.</p>
<p>Pole wyboru Nagrywanie pliku obrazu</p>	<p>Gdy to pole jest zaznaczone, Nero DiscSpeed przejdzie test Utwórz płytę z danymi, polegający na utworzeniu pliku obrazu (ISO lub NRG).</p> <p>Gdy to pole jest odznaczone, Nero DiscSpeed przejdzie ten sam test, nagrywając dane binarne do momentu osiągnięcia maksymalnej pojemności płyty.</p>
<p>Pole wyboru Dołącz dane testowe</p>	<p>Gdy to pole jest zaznaczone, na płycie będą zapisywane dodatkowe informacje dotyczące testu (informacje o napędzie optycznym, zainstalowanym oprogramowaniu sprzętowym oraz wykres procesu nagrywania).</p>

Zobacz też

 [Szybkość transferu → 27](#)

4.4 Pole nawigacji Czasy dostępu/szukania

W polu nawigacji **Czasy dostępu/szukania** w polach **Pomiar** i **Liczba operacji** dostępne są opcje wyboru przeznaczone specjalnie do testu **Czasów dostępu/szukania**.



Nero DiscSpeed - Opcje - pole nawigacji Czasy dostępu/szukania

Dostępne są następujące opcje ustawień:

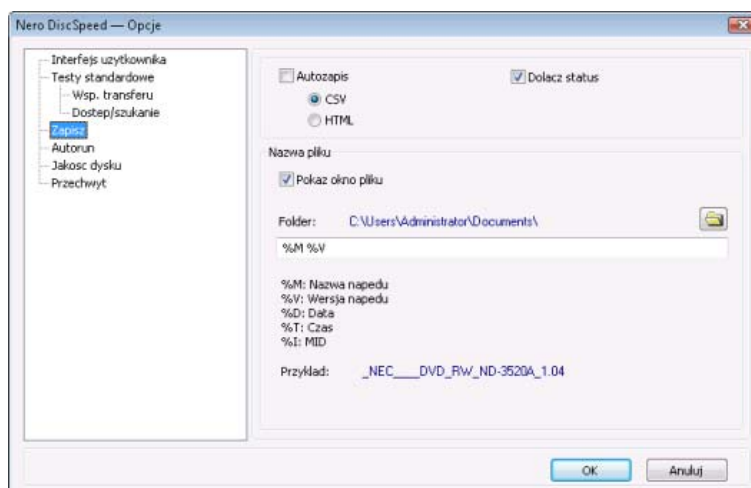
Pole Pomiar	Określa, który z dwóch testów ma zostać uruchomiony: <u>Czasy dostępu</u> czy <u>Czasy szukania</u> .
Pole wejściowe Liczba operacji	Określa, ile razy ma zostać uruchomiony wybrany test. Im wpisana wartość jest wyższa, tym dokładniejszy jest wynik pomiaru. Jeśli jednak test jest często powtarzany, jego czas trwania wydłuża się. Domyślnie test zostanie uruchomiony 100 razy.

Zobacz też

 [Czasy dostępu/szukania](#) → 29


4.5 Pole nawigacji zapisu

Gdy w polu nawigacji **Zapisz** zaznaczona jest funkcja **Autozapis**, możesz podać miejsce przechowywania danych oraz nazwę pliku, a zostaną one wybrane automatycznie.



Nero DiscSpeed - Opcje - pole nawigacji Zapis

Dostępne są następujące opcje ustawień:

<p>Pole wyboru Autozapis</p>	<p>Gdy to pole wyboru jest zaznaczone, Nero DiscSpeed automatycznie zapisze wszystkie wyniki przeprowadzonych testów w formacie CSV lub HTML.</p>
<p>Pole wyboru Dołącz status</p>	<p>Gdy to pole wyboru jest zaznaczone, Nero DiscSpeed zapisze wykres, a także wszelkie dodatkowe informacje zawarte w obszarze wyświetlania.</p>
<p>Pole wyboru Pokaż okno pliku</p>	<p>Gdy to pole wyboru jest zaznaczone, przed zapisaniem pliku otworzy się odpowiednie pole dialogowe. Możesz za jego pomocą wybrać nazwę i miejsce zapisania pliku. Gdy to pole jest zaznaczone, wszystkie pliki zostaną automatycznie zapisane w podanym folderze. Nazwa pliku zostanie utworzona automatycznie.</p>
<p>Przycisk </p>	<p>Otwiera okno Znajdź folder. Za jego pomocą możesz określić, w którym folderze ma zostać zapisany plik.</p>

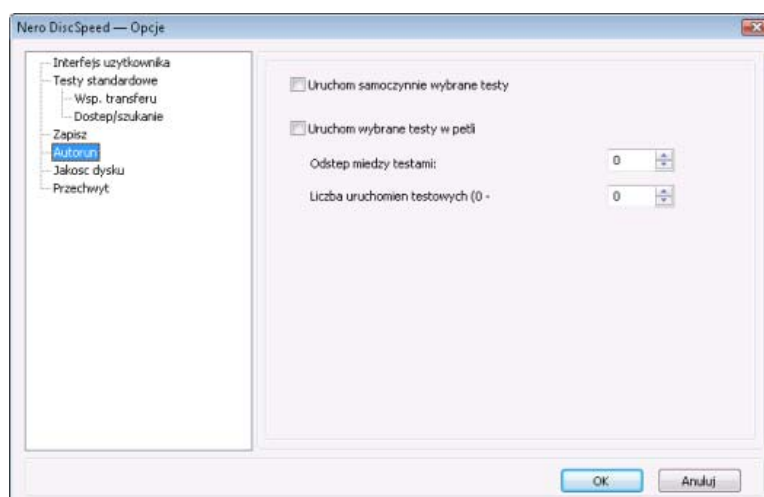
Pole wejściowe	<p>Tworzy nazwy plików na podstawie następujących parametrów, zdefiniowanych przez użytkownika: nazwa napędu, wersja napędu, data, godzina i MID (ang. - Media Identification Code - kod identyfikacyjny producenta).</p> <p>Możesz w dowolny sposób kompilować parametry. W polu wejściowym ustaw wybraną kolejność paramerów.</p> <p>Nazwa pliku nie zostanie utworzona automatycznie w przypadku usunięcia wszystkich parametrów z pola wejściowego. Funkcja jest aktywna tylko w przypadku zaznaczenia pola Pokaż okno dialogowe pliku.</p>
----------------	--

Zobacz też

 [Zapisywanie danych testowych](#) → 60

4.6 Pole nawigacji autouruchamiania

W polu nawigacji **Autouruchamianie** możesz skonfigurować szczegółowe ustawienia funkcji autouruchamiania.



Nero DiscSpeed - Opcje - pole nawigacji Autouruchamianie

Dostępne są następujące pola wyboru:

<p>Uruchom samoczynnie wybrane testy</p>	<p>Po włożeniu płyty do napędu optycznego automatycznie uruchamia serię testów wybranych w polu nawigacji Testy standardowe.</p> <p>Gdy to pole jest odznaczone, serię testów należy uruchomić ręcznie.</p>
---	--

Stale uruchamiaj wybrane testy

Określa, ile razy zostanie uruchomiony test wybrany w polu nawigacji **Testy standardowe**.

Gdy to pole jest zaznaczone, dostępne są następujące opcje:

Przerwa między testami - określa długość przerw między jednym a drugim uruchomieniem testu.

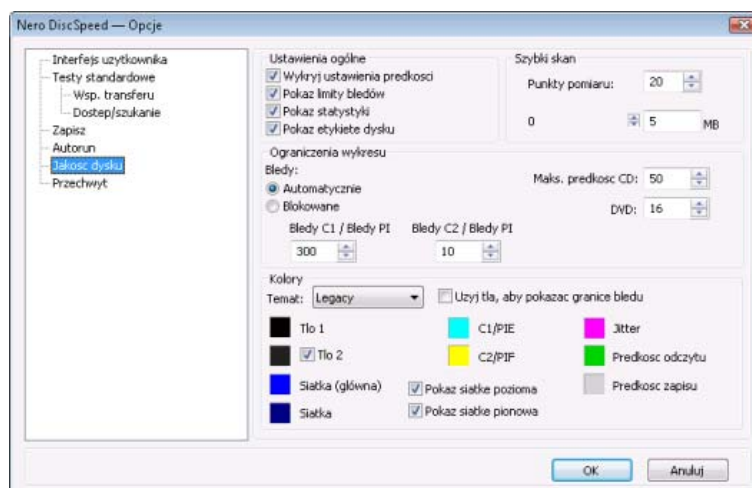
Liczba testów - określa liczbę powtórzeń testów. W przypadku wybrania wartości **0** testy będą powtarzane do momentu ich ręcznego zatrzymania.

Zobacz też

 [Pole nawigacji testów standardowych → 13](#)

4.7 Pole jakości dysku

W polu nawigacji **Jakość dysku** w polach **Ogólne**, **Szybkie skanowanie**, **Marginesy schematu** i **Kolory** możesz wybrać opcje ustawień dla testu **jakości**.



Nero DiscSpeed - Opcje - pole nawigacji Jakość dysku

W polu **Ogólne** dostępne są następujące pola wyboru:

Ustalanie prędkości

Szybkość testowania **Jakości dysku** może się zmieniać wraz z wybranym napędem optycznym. Związana ona jest z modelem nagrywarki oraz zainstalowanym oprogramowaniem sprzętowym. Gdy pole to jest zaznaczone, po wybraniu w ekranie głównym zakładki **Jakość dysku** Nero DiscSpeed automatycznie wykrywa szybkość. Gdy pole to jest odznaczone, szybkość należy wykryć ręcznie.

Pokaż granice błędów	Pokazuje przerwy na schemacie graficznym w różnych odcieniach. Wykryte błędy można od razu pogrupować na dozwolone, umiarkowane lub niedopuszczalne, w zależności od modelu napędu optycznego oraz przerw między błędami.
Pokaż statystyki	Pod koniec testu pokazuje statystyczną analizę wyników.
Pokaż etykietę dysku	W zakładce Jakość dysku pokazuje etykietę płyty.

W polu **Szybkie skanowanie** możesz wybrać opcje szybkiego skanowania. Test **Jakości dysku** może zostać przeprowadzony w postaci pełnego skanowania. W zakładce **Jakość dysku** wybierasz pomiędzy skanowaniem szybkim i pełnym. W trakcie skanowania szybkiego sprawdzane są tylko określone punkty na płycie. Wszystkie inne punkty zostaną pominięte. W związku z tym wymaga ono mniej czasu niż skanowanie pełne, jednak jest mniej dokładne.

Punkty pomiaru	Określa liczbę punktów na płycie, sprawdzanych w trakcie skanowania szybkiego.
Długość próbki	Określa w MB rozmiar każdego skanowanego punktu.

W polu **Marginesy schematu** możesz określić maksymalne granice podziałek graficznych krzywych błędów. Dostępne są następujące opcje ustawień:

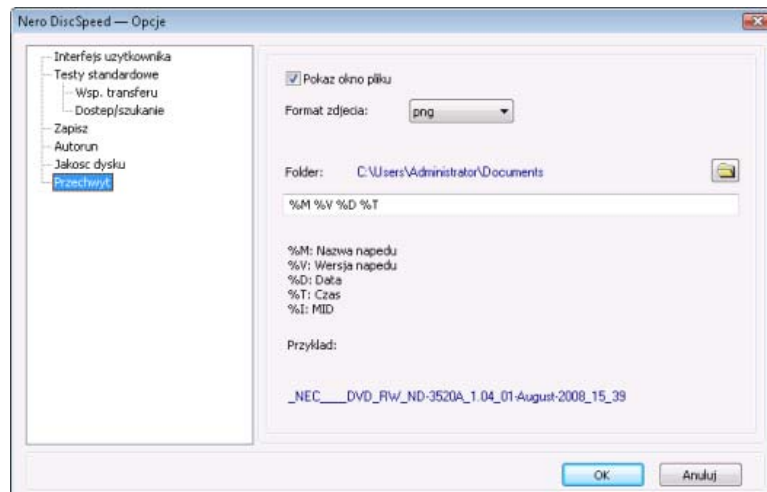
Przycisk opcji Automatyczny	Automatycznie dostosowuje gradient wartości na podziałce do liczby zmierzonych błędów. Zarówno w przypadku Błędów C1/Błędów PI jak i Błędów C2/Niepowodzeń PI wartością wyjściową jest cyfra 10. Nero DiscSpeed automatycznie dostosowuje podziałki do wyższej wartości w przypadku znalezienia większej liczby błędów.
Przycisk opcji Stała	Blokuje maksymalne wartości na podziałkach. Wpisz żądane wartości w polach tekstowych Błędy C1/Błędy PI i Błędy C2/Niepowodzenia PI .
Obszar wyboru Maksymalna prędkość CD	Określa maksymalną wartość dla prędkości zapisu i odczytu, wyświetlaną na krzywej Błędy C1/Błędy PI . Wartość ta określana jest osobno dla płyt CD i płyt DVD .

W polu **Kolory** możesz wybrać kolory, które będą wyświetlane w ekranie głównym w zakładce **Jakość dysku**. Dostępne są następujące opcje ustawień:

Menu Temat	Wybierz temat. Oprócz uprzednio zdefiniowanych tematów, możesz również ustawić kolory, zaznaczając pole Zdefiniowane przez użytkownika . Aby ręcznie edytować kolor, w wyświetlonym oknie dialogowym wybierz dowolny kolor, klikając kolorową płytkę.
Przycisk Tło 1	Zmienia podstawowy kolor tła pola wykresu.
Przycisk Tło 2	Zmienia podstawowy kolor cieniowania tła pola wykresu. Jest aktywny jedynie w przypadku zaznaczenia pola wyboru Tło 2 . W przeciwnym przypadku tło pola wykresu wyświetlane jest w jednym kolorze.
Przycisk Siatka (główna)	Zmienia kolory grubej siatki w polu wykresu. Jest aktywny jedynie w przypadku zaznaczenia przynajmniej jednego z następujących pól wyboru: Pokaż siatkę poziomą lub Pokaż siatkę pionową .
Przycisk Siatka (drugorzędna)	Zmienia kolor drobnej siatki w polu wykresu. Jest aktywny jedynie w przypadku zaznaczenia przynajmniej jednego z następujących pól wyboru: Pokaż siatkę poziomą lub Pokaż siatkę pionową .
C1/PIE	Linia na wykresie oznaczająca Błędy C1/Błędy PI.
C2/PIF	Linia na wykresie oznaczająca Błędy C2/Błędy PI.
Jitter	Przedstawiony na wykresie <u>Jitter</u> .
Prędkość odczytu	Linia na wykresie oznaczająca <u>prędkość odczytu</u> .
Prędkość zapisu	Linia na wykresie oznaczająca <u>prędkość zapisu</u> . Krzywa ta będzie wyświetlana tylko w przypadku zaznaczenia w polu nawigacji Szybkość transferu pola Dołącz dane testowe .
Pole wyboru Pokaż siatkę poziomą	Wyświetla lub ukrywa poziome linie siatki w polu wykresu. To pole wyboru jest domyślnie zaznaczone.
Pole wyboru Pokaż siatkę pionową	Wyświetla lub ukrywa pionowe linie siatki w polu wykresu. To pole wyboru jest domyślnie zaznaczone.


4.8 Pole nawigacji przechwytywania

W polu nawigacji **Przechwyć** dostępne są opcje ustawień zapisu wyników testu za pomocą funkcji zdjęcia.



Nero DiscSpeed - Opcje - pole nawigacji Przechwyć

Dostępne są następujące opcje ustawień:

<p>Pole wyboru Pokaż okno pliku</p>	<p>Gdy to pole wyboru jest zaznaczone, przed zapisaniem pliku otworzy się odpowiednie pole dialogowe. Możesz za jego pomocą wybrać nazwę i miejsce zapisania pliku. Gdy to pole jest zaznaczone, wszystkie pliki zostaną automatycznie zapisane w podanym folderze. Nazwa pliku zostanie utworzona automatycznie.</p>
<p>Menu Format obrazu</p>	<p>Określa format pliku, w którym zapisywane są zdjęcia. Dostępne są formaty BMP, PNG, JPG, oraz TIFF.</p>
<p>Przycisk </p>	<p>Otwiera okno Znajdź folder. Za jego pomocą możesz określić, w którym folderze ma zostać zapisany plik.</p>

Pole wejściowe

Tworzy nazwy plików na podstawie następujących parametrów, zdefiniowanych przez użytkownika: nazwa napędu, **wersja napędu**, **data**, **godzina** i **MID** (ang. - Media Identification Code - kod identyfikacyjny producenta).

Możesz w dowolny sposób kompilować parametry. W polu wejściowym ustaw wybraną kolejność paramerów.

Nazwa pliku nie zostanie utworzona automatycznie w przypadku usunięcia wszystkich parametrów z pola wejściowego.

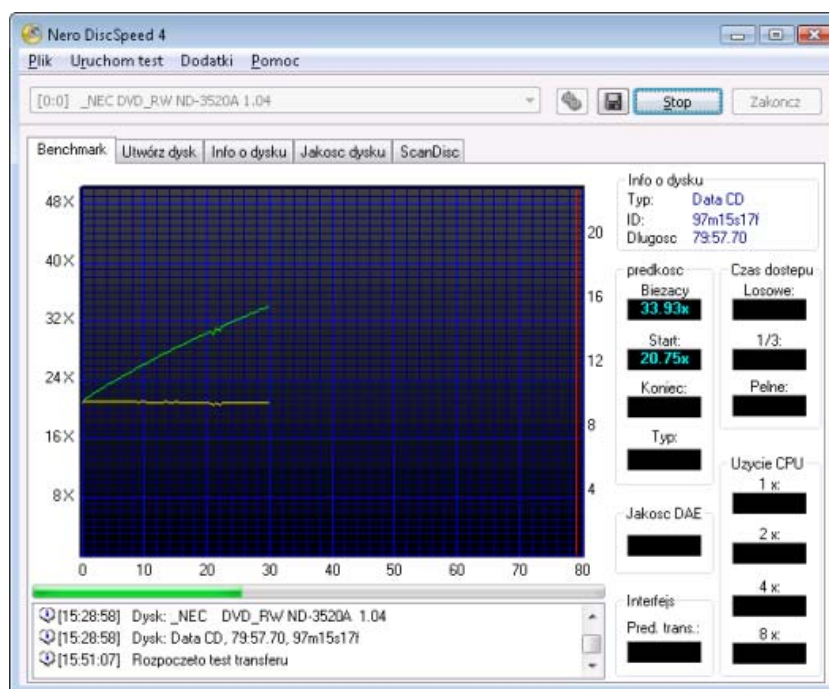
Funkcja jest aktywna tylko w przypadku zaznaczenia pola **Pokaż okno dialogowe pliku**.

5 Zakładka Benchmark - Testy standardowe

Wszystkie testy standardowe uruchamiane są w ekranie głównym w zakładce **Benchmark**. Testy można uruchomić pojedynczo lub w seriach.

Dostępne są następujące testy standardowe:

- Szybkość transferu
- Jakość DAE
- Czasy dostępu/szukania
- Użycie CPU
- Maksymalna szybkość interfejsu
- Rozpędzania/zwalnianie
- Ładowanie/wysuwanie
- Utwórz płytę z danymi (wersja klasyczna)



Testy standardowe - zakładka Benchmark

Ogólne informacje o włożonej do napędu płycie znajdują się z prawej strony wykresu w polu **Typ płyty**. Dostępne są następujące panele wyświetlania:

Typ	Wyświetla <u>typ płyty</u> , która znajduje się w napędzie. W przypadku niektórych testów wyniki są zależne od typu płyty.
Długość	Wyświetla rozmiar pamięci płyty znajdującej się w napędzie. Dla płyt CD rozmiar podawany jest w MB, a dla płyt DVD - w GB.

5.1 Szybkość transferu

W trakcie testu **Szybkości transferu** mierzona jest prędkość odczytu danych, tj. prędkość, z jaką odczytywane są dane z płyty. Jeśli płyta jest czysta, mierzona jest prędkość zapisu. Test ten jest odpowiedni dla napędu optycznego i do sprawdzania czytelności nagranych płyt (CD i DVD).

Wyniki wyświetlane są na wykresie w postaci dwóch krzywych. Zgodnie z ustawieniem domyślnym prędkość odczytu wyświetlana jest na zielono, natomiast prędkość obrotowa lub prędkość kątowna płyty wyświetlana jest na żółto.

Podziałka pozioma pokazuje wartości rozmiaru pamięci (w MB dla płyt CD i w GB dla płyt DVD). Podziałki pionowe pokazują z prawej strony prędkość odczytu, a z lewej strony prędkość obrotową w obr/min x 1000.

W przypadku płyt dwuwarstwowych na wykresie wyświetlane są dwie dodatkowe linie pionowe: czerwona, wskazująca całkowity rozmiar płyty oraz różowa, dzieląca linie wykresu na dwie części. Każda część pokazuje pomiar jednej warstwy.

Wyniki testu wyświetlane są również po prawej strony wykresu, w polu **Prędkość**.





Jeśli chodzi przede wszystkim o przetestowanie napędów optycznych, dobrym pomysłem jest stosowanie podniszczonych płyt.

W polu Prędkości dostępne są następujące panele wyświetlania:

Bieżąca/średnia	Pokazuje różne prędkości w trakcie testu. Po zakończeniu testu wyświetlana jest prędkość średnia.
Początkowa	Pokazuje najniższą określoną w trakcie testu prędkość. Na normalnej krzywej, najniższa prędkość jest zarazem prędkością startową. Na nieregularnej krzywej, najniższa odnotowana prędkość wyświetlana jest jako wartość minimalna.
Końcowa	Pokazuje najwyższą określoną w trakcie testu prędkość. Na normalnej krzywej, najwyższa prędkość osiągnięta jest na końcu. Na nieregularnej, krzywej najwyższa odnotowana prędkość wyświetlana jest jako wartość maksymalna.

<p>Typ</p>	<p>Wyświetla typ prędkości obrotowej.</p> <p>Płyte można odczytać za pomocą następujących rodzajów prędkości obrotowej:</p> <p>CAV (ang. Constant Angular Velocity - stała prędkość kątowna): Przy stałej prędkości kątowej płyta obraca się ze stałą prędkością, tzn. ścieżki wewnętrzne przemieszczają się z najniższą prędkością liniową. Prędkość liniowa wzrasta wraz ze zwiększeniem odległości od środka płyty, w kierunku jej skraju. Szybkość transmisji danych jest stała, natomiast gęstość zapisu danych spada wraz ze wzrostem odległości od środka płyty.</p> <p>CLV (ang. Constant Linear Velocity - stała prędkość liniowa): Przy stałej prędkości liniowej prędkość obrotowa płyty spada wraz z oddalaniem się lasera od środka płyty. W wyniku tego we wszystkich obszarach płyty prędkość odczytu oraz gęstość zapisu i szybkość transmisji danych są stałe.</p> <p>ZCLV (strefa stałej prędkości liniowej): W przypadku gdy płyta jest podzielona na kilka stref stałej prędkości liniowej za pomocą CLV można każdą z nich odczytać, a przede wszystkim nagrać, jako osobny logiczny obszar. Prędkość 16x jest wartością charakterystyczną dla środkowej strefy płyty CD, dalej prędkość można stopniowo zwiększać.</p> <p>PCAV (częściowa CAV): Technologia CAV wykorzystywana jest w środkowym obszarze płyty w przypadku połączenia CAV i CLV. Po osiągnięciu pewnej prędkości liniowej włączana jest technologia CLV, działająca w kierunku do zewnętrznej krawędzi płyty. Innymi słowy, do momentu osiągnięcia przez prędkość odczytu wartości maksymalnej prędkość obrotowa jest stała; później prędkość odczytu jest stała, natomiast prędkość obrotowa spada.</p>
-------------------	--

Zobacz też

-  [Pole nawigacji szybkości transferu → 15](#)
-  [Pole jakości dysku → 21](#)

5.2 Jakość DAE

Test **Jakości DAE** obejmuje dwa pomiary częściowe. Wyniki testu Jakości DAE wyświetlane są w polu **Jakość DAE**.

Najpierw odczytywane są w trzech różnych punktach na płycie pola dźwiękowe, zapisywane na dysku twardym. Te same pola są powtórnie odczytywane i porównywane ze zbuforowanymi danymi. W zależności od naliczonych różnic, jakość DAE otrzymuje wartość od 0 do 10 (jakość doskonała, brak różnic). W panelu wyświetlania pokazane zostaną ustalone wartości.

Nero DiscSpeed sprawdza następnie, czy napęd optyczny obsługuje odpowiednią technologię przesyłania strumieniowego. W razie potrzeby położenie żądanych plików audio na płycie można dokładnie określić w przypadku zaznaczenia pola wyboru **Strumień dokładny**.



Zalecane jest włączenie funkcji sprawdzania podczas zgrtywania płyty CD w przypadku niesatysfakcjonujących wyników testu napędu optycznego.

5.3 Czasy dostępu/szukania

W trakcie testu **Czasów dostępu/szukania** w ramach trzech pomiarów częściowych mierzone są czasy dostępu lub szukania włożonych do napędów optycznych płyt. W polu **Czasy dostępu** z prawej strony wykresu wyświetlane są wyniki wszystkich trzech pomiarów częściowych.

Za pomocą tych opcji przed rozpoczęciem testu możesz określić, czy ma być testowany czas dostępu czy czas szukania oraz ile razy ma on zostać uruchomiony.

Wykonywane są następujące częściowe pomiary czasów dostępu i szukania:

Losowy	Przenosi głowicę odczytu do losowego położenia na płycie.
1/3	Przenosi głowicę odczytu z początku płyty do położenia w pierwszej części trzeciej.
Pełny	Przenosi głowicę odczytu z początku płyty do jej logicznego końca, tzn. do najdalszego położenia, w którym zapisywane są na płycie dane.

Zobacz też

[Pole nawigacji Czasy dostępu/szukania](#) → 18

5.4 Użycie CPU

W trakcie testu **Użycia CPU** mierzone jest procentowe użycie procesora (ang. central processing unit, CPU) przy różnych predkościach odczytu i zapisu (**1x**, **2x**, **4x** i **8x**). W polu **Użycie CPU**, z prawej strony wykresu, wyświetlane są wyniki.

5.5 Maksymalna szybkość interfejsu

W trakcie testu **Maksymalnej szybkości interfejsu** mierzona jest maksymalna prędkość transmisji z napędu optycznego do komputera.

W tym przypadku wynik testu pokazuje szybkość transmisji kanału IDE, gdyż napędy optyczne są zwykle podłączone do kanału IDE płyty głównej za pomocą stosownego kabla.

Przeprowadzenie testu będzie pożyteczne nawet w przypadku innego podłączenia napędu optycznego. Dzięki wynikom testu można będzie sprawdzić, czy połączenie jest wystarczające do szybkiego nagrywania.

Wynik pomiaru wyświetlany jest w polu **Interfejs**, z prawej strony wykresu. Wartość wyświetlana w panelu **Maksymalnej szybkości interfejsu** musi być zawsze wyższa od maksymalnej prędkości napędu optycznego (np. w przypadku nagrywarki DVD o prędkości zapisu 16x wartość ta musi przekraczać 21 MB/s).



Wyniki testu są istotne tylko w przypadku, gdy w pamięci podręcznej znajdują się dane z płyty włożonej do napędu. Zalecane jest używanie do tego testu płyt CD z danymi, gdyż wiele napędów optycznych nie zapisuje w pamięci podręcznej twardego dysku danych audio.

5.6 Rozpędzania/zwalnianie

W trakcie testu **Zwalniania** mierzony jest czas zatrzymania napędu optycznego, natomiast w trakcie testu **Rozpędzania** mierzony jest czas odzyskania zdolności odczytu danych przez napęd optyczny po jego uprzednim zatrzymaniu.

Wyniki są tym lepsze, im oba czasy są krótsze. Szybsze napędy optyczne mają krótsze czasy rozpędzania/zwalniania.

Wyniki obu pomiarów pokazane są w polu wyświetlania u dołu ekranu.

5.7 Ładowanie/wysuwanie

W trakcie testu **Ładowania/wysuwania** mierzony jest czas ładowania, wykrywania i wysuwania płyty przez napęd optyczny.

Niezależnie od typu płyty czas ładowania lub wysuwania płyty przez napęd optyczny powinien być mniej więcej równy. Czas ten zależy od prędkości zamykania i ponownego otwierania podajnika przez napęd optyczny.

Czas wykrywania włożonej do napędu płyty przez napęd optyczny zależy od typu płyty. Wykrywanie plyt wielosesyjnych trwa dłużej niż wykrywanie plyt jednosesyjnych.

Wyniki pomiarów wyświetlane są w polu wyświetlania u dołu ekranu.

5.8 Utwórz płytę z danymi (wersja klasyczna)

W zakładce **Benchmark** test **Utwórz płytę testową** dostępny jest w wersji klasycznej, natomiast w zakładce **Utwórz płytę** - w wersji zaawansowanej. Do analizy prędkości odczytu i prędkości obrotowej można wykorzystać test klasyczny. Do pomiaru poziomu bufora i Użycia CPU przez napęd optyczny możesz zastosować test zaawansowany.

Test klasyczny uruchamiany jest w zakładce **Benchmark**, gdzie wyświetlone są również wyniki. Na wykresie pokazana będzie prędkości zapisu, natomiast na żądanie może zostać wyświetlona prędkość obrotowa.

Uruchomiony zostanie test klasyczny zgodnie z wybranymi w opcjach pola nawigacji **Szybkość transferu** ustawieniami (patrz).



Jeśli nie chcesz, żeby na wykresie wyświetlana była prędkość obrotowa, w opcjach pola nawigacji **Szybkość transferu** odznacz pole wyboru **Prędkość obrotów**.

Uprzednio wybrane dane binarne zapisywane są na płycie do momentu osiągnięcia jej maksymalnej pojemności. Liczba zapisanych plików może różnić się w zależności od typu płyty, gdyż na płycie DVD mieści się znacznie więcej danych niż na płycie CD.



Aby sprawdzić dane i wyświetlić wyniki w panelu wyświetlania pod wykresem, w opcjach pola nawigacji **Testy standardowe** zaznacz pole **Sprawdź dane**.

Zobacz też

Pole nawigacji szybkości transferu → 15

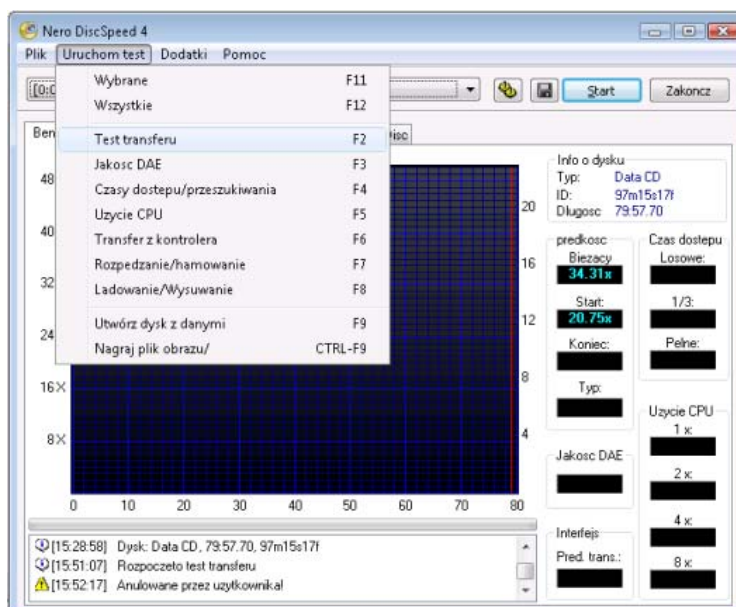
5.9 Uruchamianie pojedynczego testu standardowego

Musi zostać spełnione następujące wymaganie:

- W ekranie głównym zakładka **Benchmark** jest zaznaczona.

Aby rozpocząć pojedynczy test, wykonaj następujące czynności:

1. W przypadku dostępności kilku napędów optycznych, z rozwijanego menu wybierz napęd, który Cię interesuje.
2. Włóż odpowiednią płytę do napędu optycznego.
3. Kliknij menu **Uruchom test**.
→ Otworzy się menu **Uruchom test**.



Test standardowy - Wybór

4. Wybierz żądany test.
 - Test zostanie uruchomiony. W obszarze wyświetlania pod wykresem możesz śledzić pojedyncze etapy procesu testowania. Możesz w każdej chwili anulować uruchomiony test, klikając przycisk **Zatrzymaj**.
 - Wynik testu pokazany będzie na wykresie wraz z wyświetlonymi informacjami, które możesz zapisać.

Zobacz też


 [Zapisywanie danych testowych](#) → 60

5.10 Uruchamianie serii testów standardowych

Musi zostać spełnione następujące wymaganie:

- W ekranie głównym zakładka **Benchmark** jest zaznaczona.

Aby rozpocząć co najmniej dwa testy z rzędu, wykonaj następujące czynności:

1. W przypadku dostępności kilku napędów optycznych, z rozwijanego menu wybierz napęd, który Cię interesuje.
2. Kliknij przycisk .
 - Otworzy się okno **Nero DiscSpeed - Opcje**.
3. Kliknij pole nawigacji **Testy standardowe**.
4. Zaznacz pola wyboru dla testów, które chcesz uruchomić, a odznacz pola wyboru dla testów, których uruchomić nie chcesz.
5. Skonfiguruj zgodnie z życzeniem pozostałe ustawienia wybranych testów (w odpowiednich polach nawigacji), a następnie kliknij przycisk **OK**.
6. Włóż odpowiednią płytę do napędu optycznego.
7. Kliknij przycisk **Uruchom**.
 - Test zostanie uruchomiony. W obszarze wyświetlania pod wykresem możesz śledzić pojedyncze etapy procesu testowania. Możesz w każdej chwili anulować uruchomiony test, klikając przycisk **Zatrzymaj**.
 - Wynik testu pokazany będzie na wykresie wraz z wyświetlonymi informacjami, które możesz zapisać.

Zobacz też

 [Zapisywanie danych testowych](#) → 60

 [Okno opcji Nero DiscSpeed](#) → 11

6 Zakładka Utwórz płytę

6.1 Tworzenie płyty z danymi (wersja zaawansowana)

Test **Utwórz płytę z danymi** w wersji zaawansowanej dostępny jest w zakładce **Utwórz płytę**, natomiast w wersji klasycznej dostępny jest w zakładce **Benchmark**.

Do analizy prędkości odczytu i prędkości obrotowej można zastosować test klasyczny. Do pomiaru poziomu bufora i Użycia CPU przez napęd optyczny można zastosować test zaawansowany.

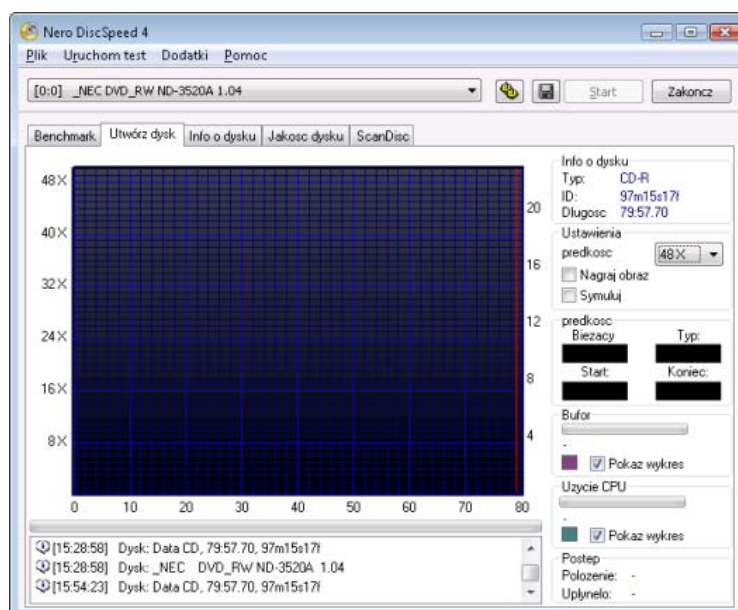
Test zaawansowany możesz uruchomić w zakładce **Utwórz płytę**, gdzie zostanie również wyświetlony jego wynik.

Wyniki będą wyświetlone na wykresie w formie czterech krzywych:

- Prędkość zapisu
- Obrót
- Poziom bufora
- Użycie CPU

Na podziałce poziomej pokazane są wartości odnoszące się do pojemności płyty (w MB dla płyt CD i w GB dla płyt DVD). Na podziałce pionowej pokazana jest z lewej strony prędkość zapisu, a z prawej strony prędkość obrotowa (w obr/min x 1000).

Postęp procesu nagrywania pokazany jest na pasku postępu, pomiędzy schematem a polem wyświetlania.



Zakładka Utwórz płytę

Ogólne informacje o włożonej do napędu płycie znajdują się z prawej strony wykresu w polu **Informacje o płycie**. Dostępne są następujące panele wyświetlania:

Typ	Wyświetla <u>typ płyty</u> , która znajduje się w napędzie.
ID	Pokazuje kod identyfikacyjny producenta płyty.
Długość	Pokazuje pojemność zapisu włożonej do napędu płyty (w MB dla płyt CD i w GB dla płyt DVD).



Z założenia wszystkie określone w opcjach ustawienia odnoszą się do testu standardowego w zakładce **Benchmark**. Wszystkie ustawienia odnoszące się do testu zaawansowanego konfiguruje się bezpośrednio w zakładce **Utwórz płytę**.

Wyjątek stanowią kolory na wykresie. Możesz je zmienić w opcjach pola nawigacji **Interfejs użytkownika**.

W polu **Ustawienia** z prawej strony wykresu możesz określić niezbędne ustawienia. Dostępne są następujące opcje ustawień:

Menu Szybkość	Określa szybkość wykonywania testu. Pozycje dostępne w rozwijanym menu różnią się w zależności od płyty znajdującej się w napędzie.
Pole wyboru Nagraj obraz	Gdy to pole jest zaznaczone, Nero DiscSpeed zapisuje na płycie przeznaczonej do nagrania wybrany plik obrazu, zamiast uprzednio określonych danych binarnych.
Pole wyboru Symuluj	Gdy to pole jest zaznaczone, Nero DiscSpeed symuluje proces w celu utworzenia wszystkich wyników testu, zamiast zapisania danych na płycie przeznaczonej do nagrywania.

Wyniki testów są też wyświetlone z prawej strony wykresu w polach **Szybkość**, **Bufor**, **Użycie CPU** i **Postęp**. Dostępne są następujące pola:

Prędkość	<p>Pokazuje częściowe wyniki testu prędkości.</p> <p>Bieżąca/średnia - pokazuje różną prędkość w trakcie testu. Po zakończeniu testu wyświetlana jest prędkość średnia.</p> <p>Początkowa - pokazuje najmniejszą prędkość odnotowaną w trakcie testu. Na normalnej krzywej, najniższa prędkość jest zarazem prędkością startową. Na nieregularnej krzywej, najniższa odnotowana prędkość wyświetlana jest jako wartość minimalna.</p> <p>Typ - pokazuje typ prędkości obrotowej.</p> <p>Końcowa - pokazuje najwyższą odnotowaną w trakcie testu prędkość. Na normalnej krzywej, najwyższa prędkość osiągnięta jest na końcu. Na nieregularnej krzywej, najwyższa odnotowana prędkość wyświetlana jest jako wartość maksymalna.</p>
-----------------	--

Bufor	<p>Pokazuje procentowe użycie bufora podczas testu zapisu, graficznie na pasku i liczbowo obok paska. Poniżej, od lewej do prawej, wyszczególnione są wartości minimalnego, maksymalnego i średniego poziomu bufora. W trakcie testu wartości te są stale odświeżane.</p> <p>Gdy zaznaczone jest pole wyboru Pokaż wykres, poziom bufora zostanie przedstawiony na wykresie. Kolorowe kwadraciki po lewej pokazują kolor linii. Możesz go zmienić zgodnie z własną wolą za pomocą opcji pola nawigacji Interfejs użytkownika.</p>
Użycie CPU	<p>Pokazuje Użycie CPU podczas testu zapisu, graficznie na pasku i liczbowo obok paska. Poniżej, od lewej do prawej, wyszczególnione są wartości minimalnego, maksymalnego i średniego użycia CPU. W trakcie testu wartości te są stale odświeżane.</p> <p>Gdy zaznaczone jest pole wyboru Pokaż wykres, użycie CPU zostanie przedstawione na wykresie. Kolorowe kwadraciki po lewej pokazują kolor linii. Możesz go zmienić zgodnie z własną wolą za pomocą opcji pola nawigacji Interfejs użytkownika.</p>
Postęp	<p>Bieżące położenie głowicy odczytu na płycie jest stale pokazywane podczas procesu zapisu przez Położenie.</p> <p>Czas, który upłynął od rozpoczęcia procesu zapisu, jest określany w minutach i sekundach przez funkcję Upłynęło.</p>

Zobacz też

 [Utwórz płytę z danymi \(wersja klasyczna\) → 30](#)

6.2 Uruchamianie testu tworzenia płyty z danymi

Musi zostać spełnione następujące wymaganie:

- W ekranie głównym wybrano zakładkę **Utwórz płytę**.

Aby rozpocząć test **Utwórz płytę z danymi**, wykonaj następujące czynności:

1. W przypadku dostępności kilku napędów optycznych, z rozwijanego menu wybierz napęd, który Cię interesuje.
2. W polu **Ustawienia** z prawej strony wykresu skonfiguruj dowolne ustawienia.
3. Jeśli nie uruchomiłeś symulacji, włóż do napędu optycznego pustą płytę.
4. Kliknij przycisk **Uruchom**.
 - Test lub proces nagrywania zostanie uruchomiony. W obszarze wyświetlania pod wykresem możesz śledzić pojedyncze etapy procesu testowania. Możesz w każdej chwili anulować uruchomiony test, klikając przycisk **Zatrzymaj**.



Zawsze uruchamiaj test za pomocą przycisku **Uruchom**.

W trakcie testu pozycje menu **Uruchom test** będą nieaktywne. Po kliknięciu **Uruchom test > Wybrany** test zostanie uruchomiony automatycznie w zakładce **Benchmark**, gdzie wyświetlone będą również wyniki wersji klasycznej.

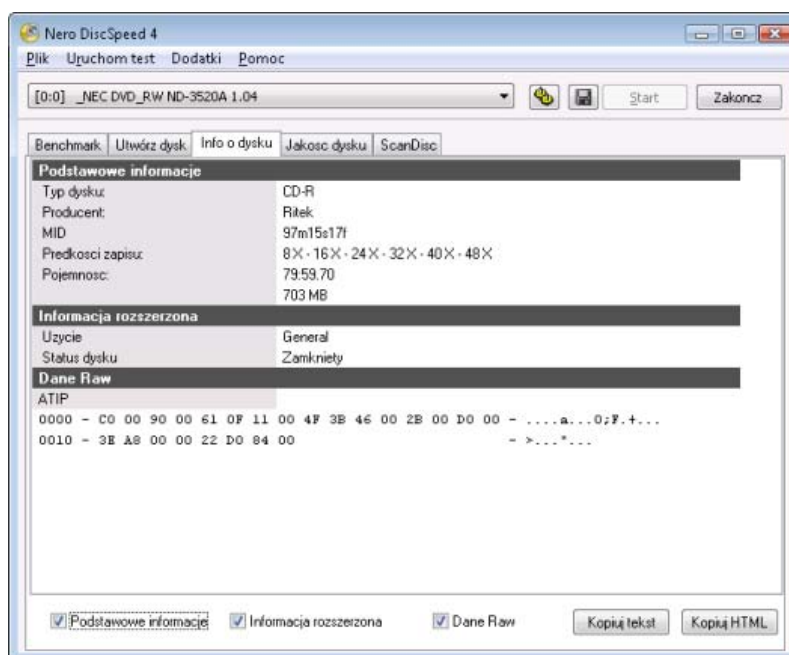
- ➔ Wyniki testu pokazane będą na wykresie wraz z wyświetlonymi informacjami, które możesz zapisać.

Zobacz też

-  [Zapisywanie danych testowych → 60](#)

7 Zakładka Informacje o dysku

Zakładka **Informacje o płycie** zawiera szczegółowe informacje o włożonej do napędu płycie. Są one wyświetlane w następująco podzielonym polu zakładki: **Podstawowe informacje**, **Informacje rozszerzone**, **Dane pierwotne**.



Zakładka Informacje o dysku

Możesz dostosować wyświetlane informacje do własnych potrzeb za pomocą znajdujących się pod polem wyświetlania pól wyboru. Dostępne są następujące pola wyboru:

Podstawowe informacje	Gdy to pole jest zaznaczone, w polu Podstawowe informacje wyświetlane są ogólne informacje. Informacje są ukryte, gdy to pole jest odznaczone.
Informacje rozszerzone	Gdy to pole jest zaznaczone, wyświetlane są informacje w polu Informacje rozszerzone . Informacje są ukryte, gdy to pole jest odznaczone.
Dane pierwotne	Gdy to pole jest zaznaczone, wyświetlane są Dane pierwotne . Informacje są ukryte, gdy to pole jest odznaczone.

W polu wyświetlania dostępne są również następujące przyciski:

Kopiuj tekst	Kopiuje do schowka wszystkie informacje w formacie tekstowym.
Kopiuj HTML	Kopiuje do schowka wszystkie informacje w formacie HTML.

W polu **Podstawowe informacje** znajdują się ogólne informacje o włożonej do napędu płycie. Dostępne są następujące panele wyświetlania:

Typ płyty	Wyświetla <u>typ płyty</u> , która znajduje się w napędzie.
Typ książki	Pokazuje <u>typ książki</u> włożonej do napędu płyty.
Producent	Pokazuje nazwę producenta.
Kod identyfikacyjny producenta	Pokazuje kod identyfikacyjny producenta (ang. media identification code, MID). Kod ten określa płytę.
Prędkości zapisu	Pokazuje wszystkie możliwe prędkości zapisu dla włożonej do napędu płyty. Informacje te są zależne od <u>oprogramowania sprzętowego</u> wybranego napędu optycznego, tzn. różne nagrywarki mogą pokazywać różne opcje dla tej samej płyty.
Pojemność	Pokazuje pojemność płyty w MSF (minuty/sekundy/ramki) i MB. Wyliczenie nie obejmuje dodatkowej pojemności, osiągniętej dzięki nadpalaniu.

Dodatkowe informacje o włożonej do napędu płycie znajdują się w polu **Informacje rozszerzone**. Dostępne są następujące panele wyświetlania:

Warstwy	Pokazuje liczbę warstw dostępnych na płycie.
Strategie zapisu	Sprawdza zgodność z docelowym użyciem danej płyty. Niektóre płyty, np. płyta audio i płyta z danymi, posiadają określone przeznaczenie.
Ochrona przed kopiowaniem	Pokazuje, czy włożona do napędu płyta jest chroniona hasłem.
Status płyty	Pokazuje status płyty, tzn. czy jest ona nadal w pełni niezapisana, zapełniona, czy przyjmie więcej danych.

W polu Dane pierwotne znajdują się informacje o uprzednio zapisanych na płycie **danych binarnych**.

8 Zakładka Jakość dysku

8.1 Test jakości

Test **Jakości dysku** jest często nazywany Skanem; można go uruchomić w zakładce **Jakość dysku**. Możesz wybrać szybkie lub pełne skanowanie. W trakcie szybkiego skanowania sprawdzane są tylko określone punkty płyty. Wszelki inne obszary zostaną pominięte. W efekcie trwa ono krócej niż pełne skanowanie, lecz jest mniej dokładne. Test ten jest szczególnie użyteczny w przypadku nagranych płyt. Może zostać uruchomiony niezawodnie tylko za pomocą nagrywarki; zwykły czytnik jest nieodpowiedni.

Wyniki testu są wyświetlane na dwóch wykresach: na górnym pokazywane są wyniki Błędów C1/Błędów PI (odpowiednio dla płyty CD i DVD), a na dolnym pokazywane są wyniki Błędów C2/Niepowodzeń PI (odpowiednio dla płyty CD i DVD). Na górnym wykresie, pionowe podziałki po lewej pokazują liczbę błędów C1/błędów PI, natomiast pionowe podziałki po prawej pokazują prędkość odczytu/zapisu. Na dolnym wykresie, pionowe podziałki po lewej pokazują liczbę błędów C2/niepowodzeń PI, natomiast pionowe podziałki po prawej pokazują wartość jittera. Na obu wykresach podziałki poziome pokazują pojemność płyty w MB dla płyty CD i GB dla płyty DVD.

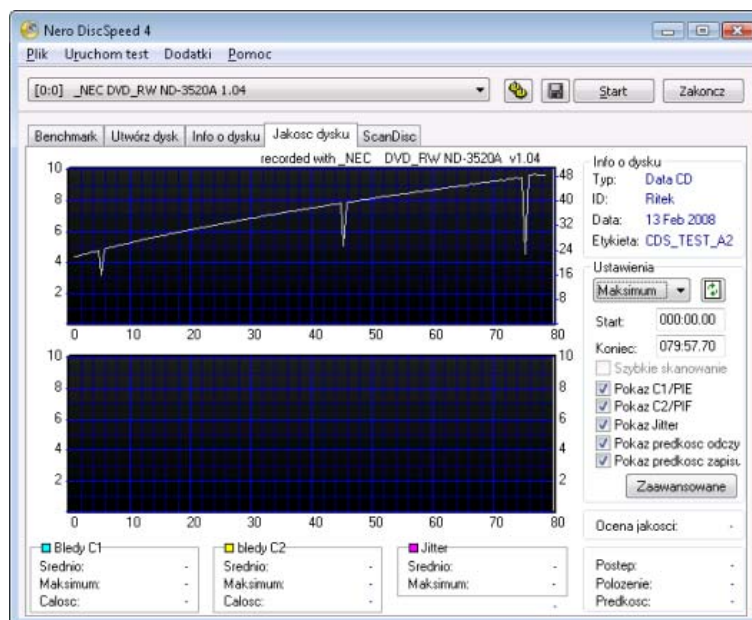


Aby pominąć obszar chroniony na dole wykresu, w opcjach pola nawigacji **Jakość dysku** zaznacz pole wyboru **Użyj tła do pokazania granic błędów**.

Wyniki obu testów oraz dane o trwającym teście pokazane są ponadto w polu **Informacje o dysku** oraz w kilku panelach wyświetlania z prawej strony wykresu. W trakcie testu w polach **Błędy PI**, **Niepowodzenia PI** i **Jitter** wyświetlane są w czasie rzeczywistym informacje o jakości płyty. Wyświetlana jest również liczba **Niepowodzeń PO**.




Gdy w opcjach pola nawigacji **Szybkość transferu** zaznaczono pole wyboru **Dołącz dane testowe**, powyżej wykresu pokazany jest dodatkowy panel wyświetlania z informacjami o nagrywance i oprogramowaniu sprzętowym, użytych do nagrania płyty.



Zakładka Jakość dysku

W polu **Ustawienia** z prawej strony wykresu możesz określić ustawienia testu. Ponadto należy przestrzegać wymaganych ustawień podstawowych opcji pola nawigacji **Jakość dysku**. W zakładce dostępne są następujące opcje ustawień:

Menu Szybkość	Określa szybkość wykonywania testu. Pozycje dostępne w rozwijanym menu różnią się w zależności od płyty znajdującej się w napędzie.
Przycisk 	Odświeża pozycje rozwijanego menu dostępnych prędkości. W przypadku kilku podłączonych do komputera napędów zalecane jest odświeżenie danych po wybraniu napędu optycznego do przeprowadzenia testu.
Pole wejściowe Start	Określa wartość początkową, od której ma zostać uruchomiony test. Można ją wpisać ręcznie. Wybierz wartość 0000MB, aby rozpocząć test od początku płyty.

<p>Pole wejściowe Koniec</p>	<p>Określa wartość końcową, do której ma być uruchomiony test. Można ją wpisać ręcznie.</p> <p>Nero DiscSpeed podpowiada wartość dla włożonej do napędu płyty. W przypadku nagranych płyt wartość ta może różnić się od pojemności maksymalnej, gdyż może się zdarzyć, że dane nie zapełnią lub przekroczą pojemność maksymalną.</p>
<p>Pole wyboru Szybkie skanowanie</p>	<p>Gdy to pole jest zaznaczone, szybkie skanowanie zostanie uruchomione zgodnie z ustawieniami określonymi w opcjach pola nawigacji Jakość dysku.</p> <p>Gdy to pole jest odznaczone, przeskanowana zostanie cała płyta.</p>
<p>Pole wyboru Pokaż C1/PIE</p>	<p>Gdy to pole jest zaznaczone, wyświetlą się błędy C1/błędy PI.</p> <p>Gdy to pole jest odznaczone, informacje te będą ukryte.</p>
<p>Pole wyboru Pokaż C2/PIF</p>	<p>Gdy to pole jest zaznaczone, wyświetlą się błędy C2/błędy PI.</p> <p>Gdy to pole jest odznaczone, informacje te będą ukryte.</p>
<p>Pole wyboru Pokaż Jitter</p>	<p>Gdy to pole jest zaznaczone, wyświetli się jitter. Gdy to pole jest odznaczone, informacje te będą ukryte.</p> <p>Nie wszystkie nagrywarki posiadają funkcję mierzenia wartości jittera. Jitter nie zostanie wyświetlony w przypadku, gdy dana nagrywarka nie ma takiej funkcji, nawet jeśli zaznaczono to pole wyboru.</p>
<p>Pole wyboru Pokaż prędkość odczytu</p>	<p>Gdy to pole jest zaznaczone, na wykresie wyświetli się prędkość odczytu.</p> <p>Krzywa ta jest wyświetlana domyślnie w czerwonym kolorze. Możesz go zmienić zgodnie z własną wolą za pomocą opcji pola nawigacji Jakość dysku.</p>
<p>Pole wyboru Pokaż prędkość zapisu</p>	<p>Gdy to pole jest zaznaczone, na górnym wykresie wyświetlana jest prędkość zapisu.</p> <p>Krzywa ta jest wyświetlana domyślnie w białym kolorze. Możesz go zmienić zgodnie z własną wolą za pomocą opcji pola nawigacji Jakość dysku.</p> <p>Jeśli w opcjach pola nawigacji Szybkość transferu zaznaczono pole wyboru Dołącz dane testowe, w trakcie procesu nagrywania zostanie nagrana na płycie prędkość zapisu, która będzie dostępna do dalszych testów. Jeśli nie zaznaczono tego pola podczas nagrywania, prędkość odczytu nie będzie wyświetlana, gdyż informacje te nie zostaną zapisane na płycie.</p>

Przycisk Zaawansowane	Otwiera okno dialogowe Test jakości dysku: Opcje zaawansowane .
---------------------------------	--

W polu **Informacje o dysku** pokazywane są informacje o włożonej do napędu płycie. Dostępne są następujące panele wyświetlania:

Typ	Wyświetla <u>typ płyty</u> , która znajduje się w napędzie.
ID	Pokazuje kod identyfikacyjny producenta płyty.
Data	Pokazuje datę utworzenia/nagrania płyty. Jeśli na płytę nagrano plik obrazu, w panelu wyświetlania pokazuje się data utworzenia tego pliku.
Etykieta	Pokazuje etykietę płyty włożonej do napędu. Jeśli nie chcesz, aby pokazywana była etykieta płyty, w opcjach pola nawigacji Jakość dysku odznacz pole Pokaż etykietę dysku .

Szczegółowe informacje dostępne są w panelach wyświetlania:

Ocena jakości	Na podstawie wyników testu liczony jest procent. Indeks jakości wynoszący 100% oznacza, że jakość jest doskonała, tzn. brak błędów.
Postęp	Pokazuje postęp procesu testowania, tzn. jaki procent płyty został już przeskanowany.
Położenie	Stale wskazuje bieżące położenie głowicy odczytu na płycie.
Prędkość	Pokazuje prędkość skanowania.

W polu **Błędy C1** i **Błędy PI** pokazywane są informacje o wykrytych błędach C1 lub PI. W polu tym pokazywane są błędy C1 w przypadku włożenia do napędu optycznego płyty CD. W przypadku włożenia do napędu optycznego płyty DVD, pokazywane są błędy PI. Dostępne są następujące panele wyświetlania:

Średnia	Pokazuje średnią liczbę znalezionych błędów C1 lub PI.
Maksimum	Pokazuje maksymalną liczbę znalezionych błędów C1 lub PI.
Całkowita	Pokazuje całkowitą liczbę znalezionych błędów C1 lub PI.

W polu **Błędy C2** i **Błędy PI** pokazywane są informacje o wykrytych błędach C2 lub PI. W polu tym pokazywane są błędy C2 w przypadku włożenia do napędu optycznego płyty CD. W przypadku włożenia do napędu optycznego płyty DVD, pokazywane są błędy PI. Dostępne są następujące panele wyświetlania:

Średnia	Pokazuje średnią liczbę znalezionych błędów C2 lub niepowodzeń PI.
Maksimum	Pokazuje maksymalną liczbę znalezionych błędów C2 lub niepowodzeń PI.



Całkowita	Pokazuje całkowitą liczbę znalezionych błędów C2 lub niepowodzeń PI.
------------------	--

W polu Jitter pokazywane są informacje o jitterze. Nie wszystkie nagrywarki posiadają funkcję mierzenia wartości jittera. Jeśli dana nagrywarka nie może zmierzyć tych wartości, panele wyświetlania są puste. Dostępne są następujące panele wyświetlania:

Średnia	Pokazuje średnią wartość jittera.
Maksimum	Pokazuje maksymalną wartość jittera.

W panelu wyświetlania Niepowodzenia PO pokazywana jest liczba **Niepowodzeń PO**. Są to najpoważniejsze błędy wykrywane na płycie DVD. Niepowodzenia PO wskazują zwykle na obecność nieczytelnych danych na płycie.

Zobacz też

-  [Pole jakości dysku → 21](#)
-  [Pole nawigacji szybkości transferu → 15](#)

8.2 Uruchamianie testu jakości dysku

Musi zostać spełnione następujące wymaganie:

- W ekranie głównym wybrano zakładkę **Jakość dysku**.

Aby uruchomić test **Jakości dysku**, wykonaj następujące czynności:

1. W przypadku dostępności kilku napędów optycznych, z rozwijanego menu wybierz napęd, który Cię interesuje.
2. Włóż płytę do napędu optycznego.



Upewnij się, że zostało zaznaczone pole wyboru **Szybkie skanowanie**, jeśli chcesz uruchomić test szczegółowy, tzn. dotyczący całej płyty.

3. W polu **Ustawienia** z prawej strony wykresu skonfiguruj dowolne ustawienia.
4. Kliknij przycisk **Uruchom**.
 - Test zostanie uruchomiony. W obszarze wyświetlania pod wykresem możesz śledzić procesy testowania. Możesz w każdej chwili anulować uruchomiony test, klikając przycisk **Zatrzymaj**.
 - Wyniki testu pokazane będą na wykresie wraz z wyświetlonymi informacjami, które możesz zapisać.

Zobacz też

-  [Zapisywanie danych testowych → 60](#)

9 Zakładka ScanDisc

9.1 Skanuj dysk

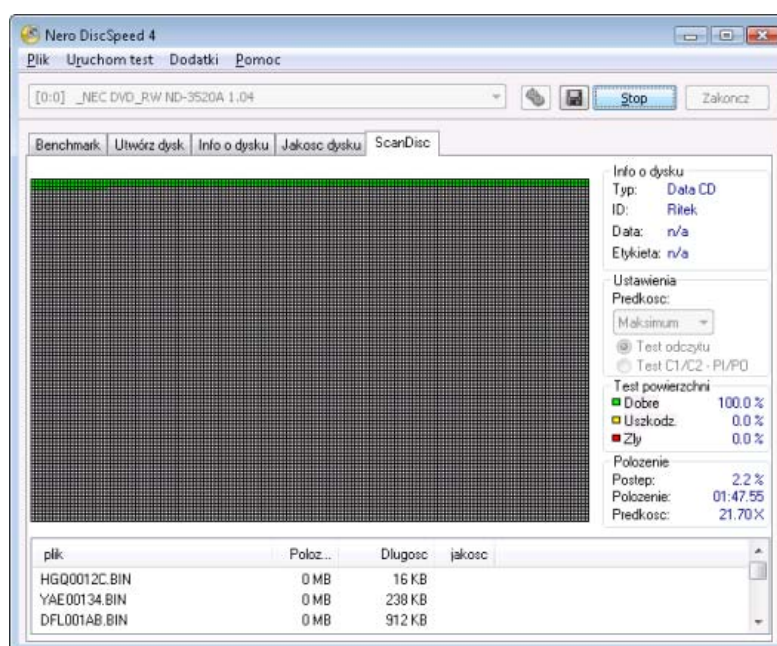
Test **Skanuj dysk** dostępny jest w zakładce **Skanuj dysk**, gdzie wyświetlane są również jego wyniki. Można go uruchomić w dwóch wersjach: jako **test odczytu** i **test C1/C2 - PI/PO**. Dzięki Testowi odczytu możesz przetestować napęd optyczny lub nagrane płyty.



Zalecane jest ustawienie prędkości testu na wartość maksymalną w przypadku testowania nagranych płyt. W ten sposób płyta będzie testowana pod kątem najgorszych warunków.

Dzięki **testowi C1/C2 - PI/PO** możliwe jest sprawdzenie jakości płyty w odniesieniu do kompletności sektorów. Należy zaznaczyć, że test ten różni się od testu jakości dysku, nawet jeśli ten drugi przypomina **test C1/C2 - PI/PO**. Na wykresie wyniki testu C1/C2 - PI/PO wyświetlane są w różny sposób. Pokazany jest status sektora w miejsce liczby błędów.

Wyniki obu wersji testu wyświetlane są zarówno na wykresie jak i szczegółowo w panelu wyświetlania pod wykresem. Ponadto z prawej strony wykresu w polach Informacje o dysku, Skanowanie powierzchni i Położenie pokazane są wyniki obu trwających testów.



Zakładka ScanDisc

W polu **Ustawienia** z prawej strony wykresu możesz określić ustawienia testu. Dostępne są następujące opcje ustawień:

Menu Szybkość	Określa szybkość wykonywania testu. Pozycje dostępne w rozwijanym menu różnią się w zależności od płyty znajdującej się w napędzie.
-------------------------	---

Przycisk opcji Test odczytu	Włącza Test odczytu.
Przycisk opcji Test C1/C2 - PI/PO	Włącza Test C1/C2 – PI/PO .

Wszystkie sektory znajdujące się na płycie pokazane są na jednym wykresie, a każdy sektor wykreślony jest za pomocą kwadracika. W zależności od statusu, każdy kwadracik, czyli każdy sektor, wyświetlany jest innym kolorem. W trakcie testu w polu **Skanowanie powierzchni** pokazywane są w czasie rzeczywistym odpowiednie procenty sektorów w ramach trzech kategorii: **Dobry**, **Uszkodzony** i **Zły**. Dostępne są następujące kolory, tzn. wskaźniki statusu:

Zielony	Sektory czytelne niezawierające błędów.
Żółty	Sektory uszkodzone, nadal czytelne przy użyciu wewnętrznej funkcji korekcji błędów nagrywarki.
Czerwony	Sektory uszkodzone, których nie można naprawić, a tym samym odczytać.

W polu **Informacje o dysku** pokazywane są informacje o włożonej do napędu płycie. Dostępne są następujące panele wyświetlania:

Typ	Wyświetla <u>typ płyty</u> , która znajduje się w napędzie.
ID	Pokazuje kod identyfikacyjny producenta płyty.
Data	Pokazuje datę utworzenia/nagrania płyty. Jeśli na płytę nagrano plik obrazu, w panelu wyświetlania pokazuje się data utworzenia tego pliku.
Etykieta	Pokazuje etykietę płyty włożonej do napędu. Jeśli nie chcesz, aby pokazywana była etykieta płyty, w opcjach pola nawigacji Jakość dysku odznacz pole Pokaż etykietę dysku .



Gdy w opcjach pola nawigacji **Szybkość transferu** zaznaczono pole wyboru **Dołącz dane testowe**, powyżej wykresu pokazany jest dodatkowy panel wyświetlania z informacjami o nagrywance i oprogramowaniu sprzętowym, użytych do nagrania płyty.

W trakcie testu w polu **Położenie** dostępne są następujące panele wyświetlania:

Postęp	Pokazuje postęp procesu testowania, tzn. jaki procent płyty został już przeskanowany.
Położenie	Stale wskazuje bieżące położenie głowicy odczytu na płycie.
Prędkość	Pokazuje prędkość skanowania.

W kolumnach panelu wyświetlania dostępne są następujące informacje:

Plik	Pokazuje listę nazw plików znajdujących się na włożonej do napędu płycie.
Położenie	Pokazuje odpowiednie położenie pliku na płycie.
Długość	Pokazuje długość pojedynczych plików.
Jakość	Określa jakość plików. Na podstawie liczby znalezionych błędów obliczany jest wynik.
PIE	Określa liczbę znalezionych błędów PI. Opcja dostępna tylko dla testów C1/C2 - PI/PO.
PIF	Określa liczbę znalezionych niepowodzeń PI. Opcja dostępna tylko dla testów C1/C2 - PI/PO.
POE	Określa liczbę znalezionych błędów PO. Opcja dostępna tylko dla testów C1/C2 - PI/PO.
POF	Określa liczbę znalezionych niepowodzeń PO. Opcja dostępna tylko dla testów C1/C2 - PI/PO.
Jitter	Określa wartości jittera. Opcja dostępna tylko dla testów C1/C2 - PI/PO. Nie wszystkie nagrywarki posiadają funkcję mierzenia wartości jittera. Jeśli dana nagrywarka nie obsługuje pomiaru tych wartości, kolumna ta jest pominięta.

Zobacz też

 [Pole nawigacji szybkości transferu](#) → 15

9.2 Uruchamianie testu ScanDisc

Test **ScanDisc** może być uruchomiony w dwóch wersjach: jako test odczytu i jako test C1/C2 - PI/PO.

Musi zostać spełnione następujące wymaganie:

- W ekranie głównym zakładka **ScanDisc** jest zaznaczona.

Aby uruchomić test **ScanDisc**, wykonaj następujące czynności:

1. W przypadku dostępności kilku napędów optycznych, z rozwijanego menu wybierz napęd, który Cię interesuje.
2. Włóż płytę do napędu optycznego.
3. W rozwijanym menu **Prędkość** wybierz prędkość testowania.
4. Jeśli ma zostać uruchomiony test odczytu, wybierz przycisk opcji **Test odczytu**.
Jeśli ma zostać uruchomiony test C1/C2 - PI/PO, wybierz przycisk opcji **Test C1/C2 - PI/PO**.
5. Kliknij przycisk **Uruchom**.
→ Test zostanie uruchomiony. W obszarach pod i obok wykresu możesz śledzić procesy testowania. Możesz w każdej chwili anulować uruchomiony test, klikając przycisk **Zatrzymaj**.

- Wyniki testu pokazane będą na wykresach wraz z wyświetlonymi informacjami, które możesz zapisać.

Zobacz też

- 📄 [Zapisywanie danych testowych](#) → 60

10 Zaawansowany test jakości DAE

Zaawansowany test jakości DAE różni się od standardowego testu **Jakości DAE**. Dzięki specjalnej płycie testowej w trakcie testu zaawansowanego identyfikowane są ewentualne problemy związane z napędem optycznym podczas odczytywania płyty audio CD. W zależności od tego, czy najpierw chcesz utworzyć testową płytę CD, a następnie przetestować ją, czy też masz już odpowiednią płytę testową do bezpośredniego rozpoczęcia testu, możesz uruchomić test w dwóch etapach.

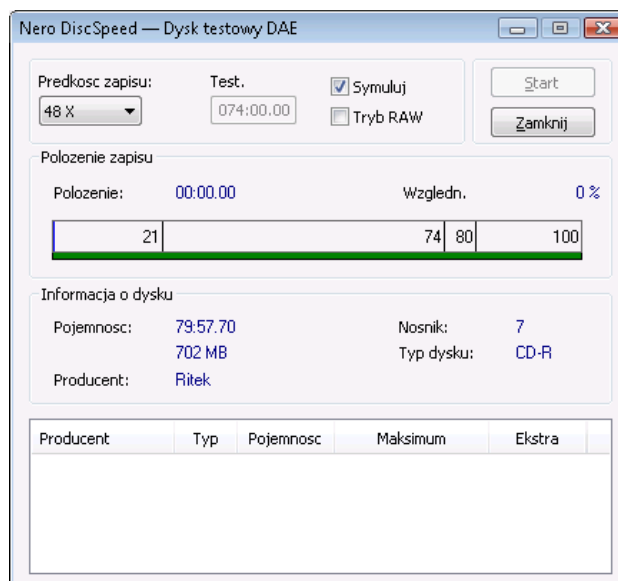
Test błędów umożliwia ponadto określenie możliwości napędu optycznego, co pozwala uniknąć błędów podczas tworzenia płyty.

Zobacz też

-  [Tworzenie płyty testowej → 49](#)
-  [Uruchamianie zaawansowanego testu jakości DAE → 52](#)

10.1 Okno Nero DiscSpeed — Płyta testowa DAE

Płytę testową możesz utworzyć w oknie **Nero DiscSpeed - Płyta testowa DAE**. W górnej części okna możesz określić ustawienia procesu nagrywania. W polach **Położenie zapisu** i **Informacje o dysku**, a także w polu wyświetlania u dołu strony wyświetlane są informacje o trwającym procesie zapisu oraz o włożonej do napędu płycie.




Okno Nero DiscSpeed — Płyta testowa DAE

Dostępne są następujące opcje ustawień:

Menu Prędkość zapisu	Określa prędkość nagrywania płyty. Zalecana prędkość nagrywania płyty audio wynosi 16x lub mniej.
--------------------------------	---

Pole wejściowe Testuj pojemność	Pokazuje pojemność płyty w MSF (minuty/sekundy/ramki).
Pole wyboru Symuluj	Gdy to pole jest zaznaczone, Nero DiscSpeed przeprowadza symulację procesu nagrywania, bez nagrywania danych na przeznaczoną do tego płytę. To pole wyboru jest domyślnie zaznaczone i nie można go odznaczyć.
Pole wyboru Tryb RAW	Gdy to pole jest zaznaczone, płyta zostanie nagrana w trybie RAW.

W polu **Położenie zapisu** wyświetlane są następujące informacje o trwającym procesie nagrywania:

Położenie	Stale wskazuje bieżące położenie głowicy odczytu na płycie.
Względny	Wskazuje, jaki procent płyty został już zapisany.
	Wskazuje proces nagrywania.

W polu **Informacje o dysku**, a także w polu wyświetlania pokazywane są następujące informacje o włożonej do napędu płycie:

Pojemność	Pokazuje pojemność płyty w MSF (minuty/sekundy/ramki) i MB. Maksymalna określa maksymalny rozmiar danych, które można zapisać na płycie korzystając z dodatkowej pojemności, osiągniętej dzięki nadpisaniu. Dodatkowa - pokazuje różnicę między pojemnością zwykłą a maksymalną.
Producent	Pokazuje nazwę producenta.
Nośnik	Pokazuje użyty nośnik.
Typ płyty	Wyświetla typ płyty, która znajduje się w napędzie.

10.2 Tworzenie płyty testowej

Aby utworzyć płytę testową, wykonaj następujące czynności:

1. Włóż do nagrywarki czystą płytę CD.
2. Kliknij **Dodatkowy > Zaawansowany test jakości DAE > Utwórz testową płytę CD**.
→ Otworzy się okno **Nero DiscSpeed - Płyta testowa DAE**.
3. W górnej części okna wybierz dowolne ustawienia.

4. Kliknij przycisk **Uruchom**.

- Rozpocznie się proces nagrywania. W polach **Położenie zapisu i Informacje o dysku**, a także w polu wyświetlania u dołu strony możesz kontrolować postęp procesu nagrywania.
- Utworzyłeś płytę testową, której możesz teraz użyć do uruchomienia zaawansowanego testu jakości DAE.

Zobacz też

-  [Uruchamianie zaawansowanego testu jakości DAE → 52](#)

10.3 Okno Nero DiscSpeed — Zaawansowany test jakości DAE

Zaawansowany test jakości DAE można uruchomić w oknie **Nero DiscSpeed - Zaawansowany test jakości DAE**, w którym pokazane będą również wyniki.

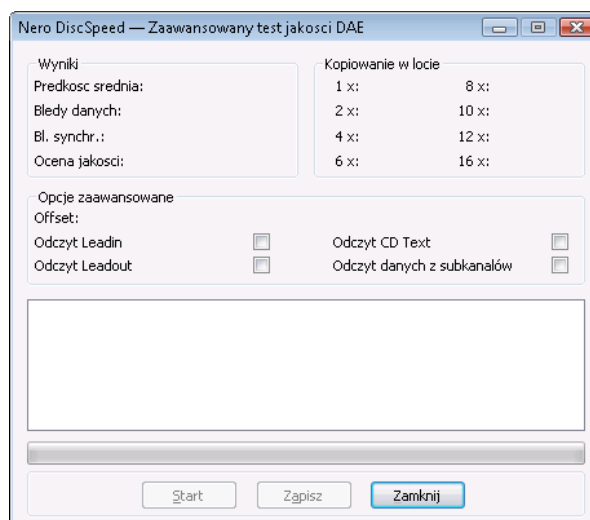
Wyniki pokazane są w polach **Wyniki testu i Kopiowanie w locie**, a także szczegółowo w polu wyświetlania. Pasek postępu u dołu strony wskazuje status trwającego testu.

Test wskazuje w polu **Kopiowanie w locie**, czy płyta audio może zostać skopiowana z prędkością od 1x do 16x bez powodowania błędów, tzn. czy napęd optyczny razem z nagrywarką są odpowiednie do tworzenia kopii zapasowych płyt audio w trybie w locie.

Wyniki obu testów - **Testu odczytu sekwencyjnego** i **Testu odczytu losowego** wyświetlane są w polu **Wyniki testu**. Celem testu odczytu sekwencyjnego jest symulacja cyfrowego rozpakowania plików audio (DAE) w warunkach idealnych, a następnie uruchomienie testu odczytu harmonijnego. Test ten pomaga w identyfikacji błędów na płycie. Istnieją dwa różne rodzaje błędów.

Na podstawie porównania odczytanych bajtów z danymi znanymi z płyty testowej po wyszukaniu błędów danych zwracane są nieprawidłowo odczytane próbki audio. Dzięki funkcji korekcji błędów napędu mogą zostać poprawione drobne błędy. Słaba jakość płyt to najczęstsza przyczyna błędów danych. Możesz uniknąć błędów danych, używając wysokiej jakości płyt lub ograniczając prędkość napędu.

Błędy synchronizacji powstają, gdy napęd optyczny odczytuje przylegające do wymaganych sektory audio. Do sprawdzenia poprawności odczytu sektorów Nero DiscSpeed używa specjalnych danych na płycie testowej. Błędy synchronizacji mogą być skutkiem utraty lub powtórzenia próbek. Błędy te są słyszalne.



Okno Nero DiscSpeed — Zaawansowany test jakości DAE

W polu **Funkcje zaawansowane** możesz określić ustawienia testu napędu optycznego. Napędy optyczne rozpoczynają odczyt sektorów audio w różnych położeniach. Nagrywarki nie posiadają też standardowego położenia początkowego dla procesu zapisu - zwykle odstęp wynosi kilkaset próbek. Dostępne są następujące pola wyboru:

Odczyt leadin	Gdy to pole jest zaznaczone, testowi poddawana jest zdolność napędu optycznego do odczytu <u>leadin</u> . Napęd optyczny powinien rozpocząć odczytywanie danych przed rzeczywistym położeniem początkowym, aby utworzyć kopię doskonałą.
Odczyt leadout	Gdy to pole jest zaznaczone, testowi poddawana jest zdolność napędu optycznego do odczytu <u>leadout</u> . Napęd optyczny powinien czytać dane z wyprowadzenia, aby utworzyć kopię doskonałą.
Odczyt CD Text	Gdy to pole jest zaznaczone, testowi poddawana jest zdolność napędu do odtworzenia obszaru <u>CD Text</u> .
Odczyt danych z subkanałów	Jeśli to pole jest zaznaczone, podczas testu odczytywane są <u>dane subkanałowe</u> . Dane subkanałowe zawierają np. informacje o znacznikach indeksu. Napęd optyczny powinien odtwarzać te dane, jeśli ma utworzyć doskonałą kopię audio.

W polu **Wyniki testu** dostępne są następujące informacje:

Prędkość średnia	Oblicza i pokazuje średnią prędkość przebiegu zakończonego testu.
Błędy danych	Tworzy listę znalezionych błędów danych.

Błędy synchronizacji	Pokazuje liczbę znalezionych błędów synchronizacji. Błędy synchronizacji powstają, gdy poprawne dane zostały przesunięte o jeden lub więcej sektorów.
Ocena jakości	Na podstawie wyników testu liczony jest procent. Indeks jakości wynoszący 100% oznacza, że jakość jest doskonała, tzn. brak błędów.

10.4 Uruchamianie zaawansowanego testu jakości DAE

Musi zostać spełnione następujące wymaganie:

- Utworzono płytę testową.

Aby uruchomić test, wykonaj następujące czynności:

1. W przypadku dostępności kilku napędów optycznych, z rozwijanego menu wybierz napęd, który Cię interesuje.
2. Włóż do napędu optycznego uprzednio utworzoną specjalną płytę testową.
3. Na pasku menu kliknij **Dodatkowy > Zaawansowany test jakości DAE > Uruchom test**.
→ Otworzy się okno **Nero DiscSpeed - Zaawansowany test jakości DAE**.
4. W polu **Funkcje zaawansowane** wybierz dowolne ustawienia.
5. Kliknij przycisk **Uruchom**.
→ Test zostanie uruchomiony. Możesz w każdej chwili anulować uruchomiony test, klikając przycisk **Zatrzymaj**.
→ W polach **Wyniki testu** i **Kopiowanie w locie** pokazane są wyniki testu wraz ze szczegółowymi informacjami w polach wyświetlania, które możesz zapisać.

Zobacz też

 [Zapisywanie danych testowych](#) → 60

 [Tworzenie płyty testowej](#) → 49



10.5 Test błędów

Testu błędów ma na celu określenie zdolności napędu optycznego do zapobiegania błędom podczas kopiowania. Test przeprowadzany jest w dwóch etapach: za pomocą funkcji **Utwórz obraz** tworzony jest plik obrazu płyty testowej, który jest zapisywany na dysku twardej. Następnie za pomocą funkcji **Uruchom test** odczytywane są z płyty testowej dane w celu porównania ich z plikiem obrazu.

Aby uruchomić test, niezbędna jest standardowa płyta testowa typu **A-BEX (TCD-714R, TCD-721R lub TCD-726)**. Wszystkie płyty A-BEX zawierają te same dane (dane audio). Powierzchnia odczytu różnych płyt A-BEX zawiera szereg umyślnych wad o różnym stopniu powagi.

Możesz również skorzystać z niepełnej wersji testu, używając uprzednio utworzonej płyty testowej **DAE** zamiast płyty A-BEX. Nero DiscSpeed zna zawartość płyty porównawczej, więc tworzenie pliku obrazu nie jest w tym przypadku konieczne.

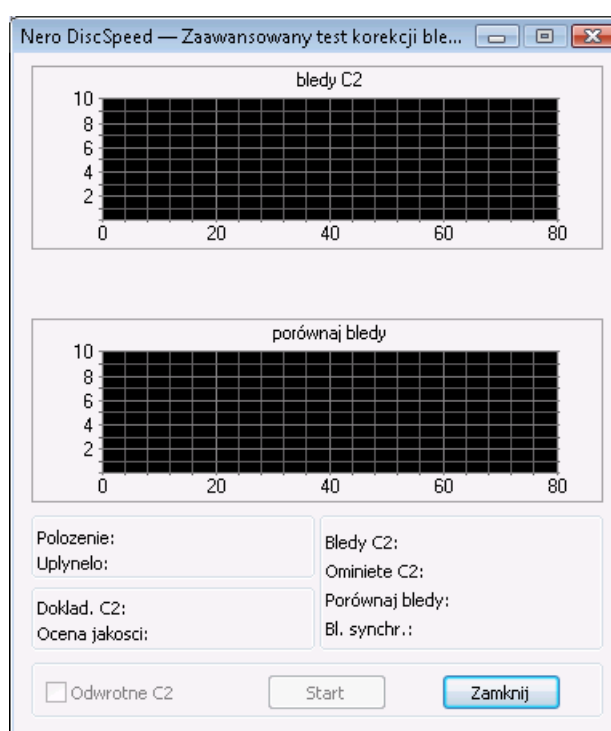
Zobacz też

-  [Tworzenie płyty testowej → 49](#)
-  [Utwórz obraz → 54](#)

10.5.1 Okno zaawansowanego testu korekcji błędów DAE

Test błędów uruchamiany jest za pomocą okna Nero DiscSpeed - Zaawansowany test korekcji błędów DAE.

Wyniki trwającego testu wyświetlane są na wykresach **Błędy C2** i **Porównaj błędy**, a także poniżej w polach wyświetlania. Na górnym wykresie pokazane są znalezione na płycie **Błędy C2**. Na dolnym wykresie porównane są błędy znalezione podczas porównywania przez Nero DiscSpeed danych na płycie z danymi w pliku obrazu.



Okno Nero DiscSpeed — Zaawansowany test korekcji błędów DAE

Pod wykresami dostępne są następujące pola:

Położenie	W trakcie procesu zapisu stale wskazuje bieżące położenie głowicy odczytu na płycie.
Upłynęło	W minutach i sekundach określa czas, który upłynął od rozpoczęcia procesu zapisu.
Dokładność C2	Dokładność C2 odnosząca się do napędu optycznego ustalana jest na podstawie wyników testu.
Ocena jakości	Na podstawie wyników testu liczony jest procent. Indeks jakości wynoszący 100% oznacza, że jakość jest doskonała, tzn. brak błędów.

Błędy C2	Pokazuje liczbę znalezionych błędów C2.
Ominięte C2	Pokazuje liczbę ominiętych błędów C2.
Porównaj błędy	Pokazuje liczbę znalezionych błędów porównania. Błędy porównania powstają, gdy odczyt danych audio jest niezgodny z danymi porównawczymi pliku obrazu.
Błędy synchronizacji	Pokazuje liczbę znalezionych błędów synchronizacji. Błędy synchronizacji powstają, gdy poprawne dane zostały przesunięte o jeden lub więcej sektorów.

10.5.2 Utwórz obraz

Dzięki funkcji **Utwórz obraz** możesz rozpakować dane z płyty A-BEX, aby utworzyć na dysku twardym bezbłędny plik obrazu - zakładając, że napęd optyczny ma możliwość utworzenia pliku na podstawie dostarczonych danych.

Aby utworzyć plik obrazu płyty testowej, wykonaj następujące czynności:

1. W przypadku dostępności kilku napędów optycznych, z rozwijanego menu wybierz napęd, który Cię interesuje.
2. Włóż płytę A-BEX do napędu optycznego.
3. Kliknij **Dodatkowy > Zaawansowany test jakości DAE > Testy błędów > Utwórz obraz**.
→ Otworzy się okno **Nero DiscSpeed - Zaawansowany DAE - Utwórz obraz**.
4. Kliknij przycisk **Uruchom**.
→ Plik obrazu płyty testowej został utworzony. Dzięki paskowi postępu możesz śledzić postęp procesu zapisu; proces ten możesz w każdej chwili anulować, klikając przycisk **zatrzymaj**.
→ Otworzy się okno dialogowe z informacją, czy plik obrazu został pomyślnie utworzony. Utworzyłeś plik obrazu, dzięki któremu możesz przystąpić do drugiej części testu - **Uruchom test**.

Zobacz też

 [Uruchamianie testu za pomocą płyty testowej A-BEX → 54](#)

10.5.3 Uruchamianie testu za pomocą płyty testowej A-BEX

Za pomocą funkcji **Uruchom test** odczytywane są z płyty A-BEX dane, które są następnie porównywane z plikiem obrazu znajdującym się na tej samej płycie. Dzięki testowi utworzona kopia jest doskonała.

Musi zostać spełnione następujące wymaganie:

- Plik obrazu płyty testowej należy zapisać na dysku twardym.

Aby porównać płytę testową do odpowiedniego pliku obrazu na dysku twardym, wykonaj następujące czynności:

1. W przypadku dostępności kilku napędów optycznych, z rozwijanego menu wybierz napęd, który Cię interesuje.
2. Włóż płytę A-BEX do napędu optycznego; plik obrazu z tej płyty znajduje się już na dysku twardym.
3. Kliknij **Dodatkowy > Zaawansowany test jakości DAE > Test błędów > Uruchom test.**
→ Otworzy się okno **Nero DiscSpeed — Zaawansowany test korekcji błędów DAE.**
4. W niektórych napędach optycznych **Błędy C2** pokazywane są w odwrotnej kolejności. Aby to zmienić, zaznacz pole wyboru **Odwróć C2.**
5. Kliknij przycisk **Uruchom.**
→ Test zostanie uruchomiony. Postęp pokazany jest na oraz poniżej wykresów. Możesz w każdej chwili anulować uruchomiony test, klikając przycisk **Zatrzymaj.**
→ Wyniki testu pokazane będą na wykresie wraz z wyświetlonymi informacjami, które możesz zapisać.

Zobacz też

- 📖 [Zapisywanie danych testowych](#) → 60
- 📖 [Utwórz obraz](#) → 54

10.5.4 Uruchamianie testu za pomocą płyty testowej DAE

Możesz również skorzystać z niepełnej wersji **Testu błędów**, używając uprzednio utworzonej płyty testowej **DAE** zamiast płyty **A-BEX**. Nero DiscSpeed zna zawartość płyty porównawczej, więc tworzenie pliku obrazu nie jest w tym przypadku konieczne.

Aby uruchomić test, wykonaj następujące czynności:

1. W przypadku dostępności kilku napędów optycznych, z rozwijanego menu wybierz napęd, który Cię interesuje.
2. Włóż płytę DAE do napędu optycznego.
3. Kliknij **Dodatkowy > Zaawansowany test jakości DAE > Uruchom test.**
→ Otworzy się okno **Nero DiscSpeed — Zaawansowany test korekcji błędów DAE.**
4. W niektórych napędach optycznych **Błędy C2** pokazywane są w odwrotnej kolejności.
5. Kliknij przycisk **Uruchom.**
→ Test zostanie uruchomiony. Możesz w każdej chwili anulować uruchomiony test, klikając przycisk **Zatrzymaj.**
→ Wyniki testu pokazane będą na wykresie wraz z wyświetlonymi informacjami, które możesz zapisać.

Zobacz też

- 📖 [Zapisywanie danych testowych](#) → 60
- 📖 [Tworzenie płyty testowej](#) → 49

11 Test nadpalania



Nie wszystkie nagrywarki obsługują funkcję nadpalania.

Uwaga: napęd optyczny może ulec uszkodzeniu z powodu nadpalania. Używaj tej funkcji tylko z odpowiednimi płytami, aby uniknąć uszkodzenia napędu optycznego.

Uwaga: płyta, na której zapisano leadout nie jest obecnie zgodna z płytą CD o standardowych właściwościach, dlatego nie wszystkie czytniki będą ją w stanie wykryć.

Nadpalanie to proces zapisu danych w obszarze leadout płyty CD ponad jej oficjalną pojemność. W rzeczywistości obszar leadout ma na celu określenie końca płyty. Dzięki wypełnieniu danymi zamiast zerami części obszaru leadout możliwe jest zwiększenie jej pojemności. Zwykle nadpisanie 90 sekund obszaru leadout nie sprawia żadnych trudności. Istnieje jednak duże prawdopodobieństwo, że dane staną się nieczytelne w tym obszarze, gdy był on pierwotnie przeznaczony do przechowywania samych zer i stanowi zewnętrzny skraj płyty. Dlatego ta część jest bardziej podatna na zniszczenia lub zabrudzenia.

Nadpalanie jest również możliwe w przypadku płyt DVD, choć nie jest zalecane. Zewnętrzny skraj płyty DVD jest bardziej podatny na błędy. Ponadto funkcja ta jest obsługiwana przez niewielką liczbę nagrywarek DVD.



Za pomocą funkcji **Test nadpalania** możesz przeprowadzić symulację procesu nadpalania i przetestować nagrywarkę pod kątem jej stosowności do tego procesu. Nero DiscSpeed sprawdza również rozmiar danych, które można zapisać na obecnie używaną płytę CD.



Aby podczas rzeczywistego procesu nadpalania przetestować możliwości płyty i nagrywarki w zakresie nadpalania, w oknie Nero DiscSpeed - Opcje w polu nawigacji **Szybkość transferu** zaznacz pole wyboru **Nadpalanie płyty CD** lub **Nadpalanie płyty DVD** (w zależności od **typu płyty**).

Następnie rozpocznij standardowy test **Utwórz płytę z danymi**.

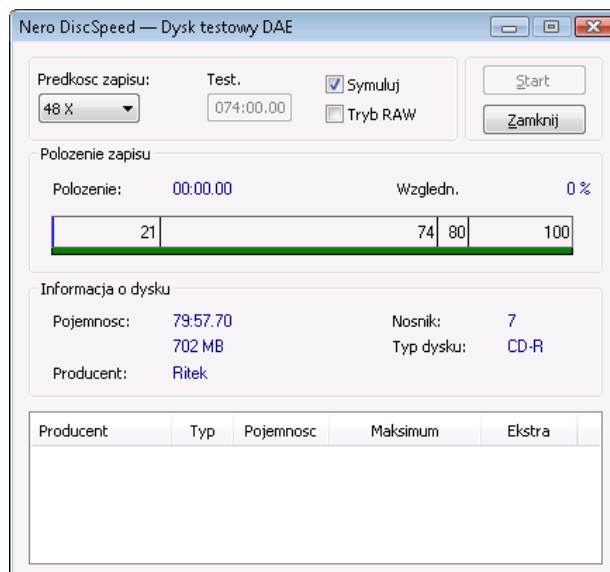
Zobacz też

-  [Pole nawigacji szybkości transferu](#) → 15
-  [Utwórz płytę z danymi \(wersja klasyczna\)](#) → 30

11.1 Okno Nero DiscSpeed — Test nadpalania

Symulacja procesu nadpalania uruchamiana jest za pomocą okna **Nero DiscSpeed - Test nadpalania**.

W tym samym oknie w polach **Położenie zapisu** i **Informacje o dysku**, a także w polach wyświetlania u dołu strony pokazane są wyniki.



Okno Nero DiscSpeed — Test nadpalania

W górnej części okna możesz określić ustawienia testu. Dostępne są następujące opcje ustawień:

Menu Prędkość zapisu	Określa prędkość, z jaką symulowany jest proces nagrywania płyty. Zalecana prędkość nagrywania płyty audio wynosi 16x lub mniej.
Pole wejściowe Testuj pojemność	Pokazuje pojemność płyty w MSF (minuty/sekundy/ramki).
Pole wyboru Symuluj	Gdy to pole jest zaznaczone, Nero DiscSpeed przeprowadza symulację procesu nagrywania, bez nagrywania danych na przeznaczoną do tego płytę. To pole wyboru jest domyślnie zaznaczone i nie można go odznaczyć.
Pole wyboru Tryb RAW	Gdy to pole jest zaznaczone, podczas symulacji proces nagrywania będzie przebiegał w trybie RAW.

W polu **Położenie zapisu** wyświetlane są następujące informacje o trwającym procesie nagrywania:

Położenie	Stale wskazuje bieżące położenie głowicy odczytu na płycie.
Względny	Wskazuje, jaki procent płyty został już zapisany.

21	74	80	100	<p>Pokazuje postęp symulowanego procesu nagrywania:</p> <p>Zielony - dane zapisane w ramach normalnej pojemności płyty.</p> <p>Żółty - zapisane dane przekraczają normalną pojemność płyty.</p> <p>Ciemnozielony - status bufora.</p> <p>Niebieski - standardowa, oficjalna pojemność płyty.</p> <p>Czerwony - bieżące położenie głowicy odczytu na płycie.</p>
----	----	----	-----	--

W polu **Informacje o dysku**, a także w polu wyświetlania pokazywane są następujące informacje o włożonej do napędu płycie:

Pojemność	<p>Pokazuje pojemność płyty w MSF (minuty/sekundy/ramki) i MB.</p> <p>Maksymalna określa maksymalny rozmiar danych, które można zapisać na płycie korzystając z dodatkowej pojemności, osiągniętej dzięki nadpisaniu.</p> <p>Dodatkowa - pokazuje różnicę między pojemnością zwykłą a maksymalną.</p>
Producent	Pokazuje nazwę producenta.
Nośnik	Pokazuje użyty nośnik.
Typ płyty	Wyświetla <u>typ płyty</u> , która znajduje się w napędzie.

11.2 Uruchamianie testu nadpalania

Aby uruchomić test nadpalania w formie symulacji, wykonaj następujące czynności:

1. W przypadku dostępności kilku napędów optycznych, z rozwijanego menu wybierz napęd, który Cię interesuje.
2. Włóż czystą płytę do napędu optycznego.
3. Kliknij **Dodatkowy > Test nadpalania**.
→ Otworzy się okno **Okno Nero DiscSpeed — Test nadpalania**.
4. Aby przeprowadzić symulację procesu nagrywania w trybie RAW, zaznacz pole wyboru **Tryb RAW**.
5. Wybierz rozmiar danych, które mają zostać zapisane na płycie lub pozwól, by Nero DiscSpeed określił pojemność oficjalną.

6. Kliknij przycisk **Uruchom**.
 - Symulacja rozpoczęła się. W polach **Położenie zapisu** i **Informacje o dysku**, a także w polu wyświetlania u dołu strony możesz kontrolować postęp procesu nagrywania. Możesz w każdej chwili anulować uruchomiony test, klikając przycisk **Zatrzymaj**.
 - Otworzy się okno dialogowe z informacją o maksymalnej wykrytej pojemności.
7. Aby dodać wykryte wartości do wewnętrznej bazy danych procesu nadpalania, kliknij przycisk **Tak**.
 - Po ponownym włożeniu tego samego typu płyty, Nero DiscSpeed wykryje ją, a zapisane w bazie danych wyniki zostaną wyświetlone w polu wyświetlania.
8. Aby odrzucić wykryte wartości, kliknij przycisk **Nie**.
 - Uruchomiłeś test nadpalania.

12 Zapisywanie danych testowych

Za pomocą pozycji menu **Zapisz wyniki** możesz zapisać na dysku twardym pełny zestaw wyników testu.



Nero DiscSpeed posiada różne formaty przechowywania:

Ponownie załadować można tylko dane testowe, które zapisano w postaci danych binarnych z rozszerzeniem ***.dat**. Jeśli chcesz otworzyć dane testowe za pomocą Nero DiscSpeed lub otworzyć i porównać dane testowe za pomocą bazy danych Nero DiscSpeed, użyj tego formatu.

W pliku ***.html**, który można otworzyć przy użyciu dowolnej przeglądarki internetowej, wyniki zapisywane są w formie wykresów. Możesz określić rozmiar danych, które mają być zapisane w pliku, za pomocą okna **Opcji** w polu nawigacji **Zapisz**. Wykres i wszystkie inne wyniki testu zostaną zapisane, gdy zaznaczone jest pole wyboru **Dołącz status**; jeśli to pole jest odznaczone, zapisany zostanie tylko wykres.

W pliku ***.csv** wyniki testu zapisywane są w formie tekstowej i można go otworzyć za pomocą dowolnego edytora tekstu.

Muszą być spełnione następujące wymagania:

- Wybrany test został już uruchomiony.
- Wyniki wyświetlone są w odpowiedniej zakładce w oknie głównym.

Aby zapisać wyniki testu, wykonaj następujące czynności:

1. Kliknij **Plik > Zapisz wyniki** i wybierz preferowany format przechowywania.
 - ➔ Wyświetli się okno **Zapisz jako**.
2. W razie potrzeby wpisz nazwę pliku w polu **Nazwa pliku**.
3. Kliknij przycisk **Zapisz**.
 - ➔ Zapisalesz plik testowy.

Zobacz też

- 📖 [Pole nawigacji zapisu](#) → 19
- 📖 [Ładowanie danych testowych](#) → 61

13 Ładowanie danych testowych

Za pomocą pozycji menu **Ładuj pojedynczy plik** możesz załadować zapisane dane testowe, natomiast za pomocą pozycji **Baza danych** możesz załadować kilka plików jednocześnie w celu porównania wyników lub wydajności napędów optycznych.



Ponownie załadować można tylko dane testowe, które zapisano w postaci danych binarnych z rozszerzeniem *.dat.



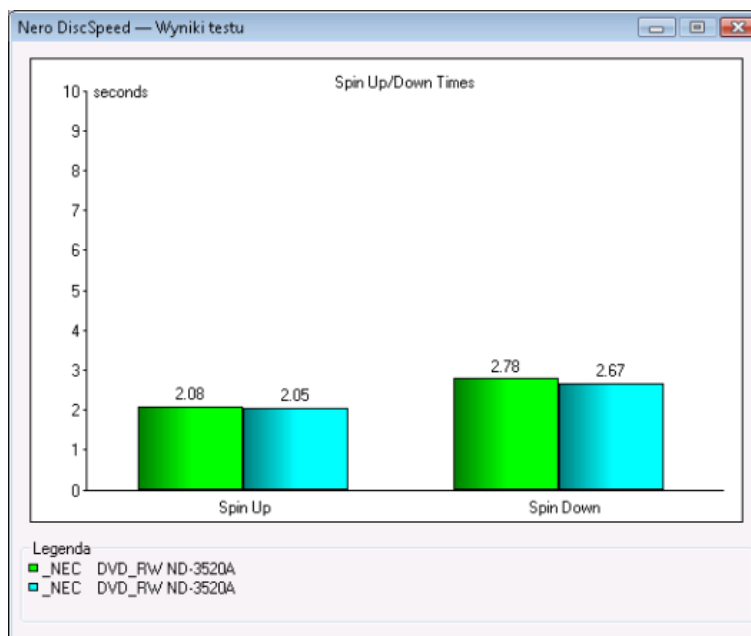
Aby korzystać z baz danych w sposób efektywny, tzn. otrzymywać miarodajne wyniki, do różnych testów we wszystkich napędach optycznych należy używać tej samej płyty.

Aby załadowani wyniki testu, wykonaj następujące czynności:

1. Aby otworzyć pojedynczy zapisany plik testowy:
 1. Kliknij **Plik > Ładuj wyniki > Ładuj pojedynczy plik**.
 - Pojawi się okno **Otwórz**.
 2. Wybierz żądany plik i kliknij przycisk **Otwórz**.
 - W ekranie głównym w zakładce **Benchmark** otworzy się wybrany plik i wyświetlą się dane testowe.
2. Aby załadować kilka plików jednocześnie dla porównania:
 1. Na pasku menu kliknij **Plik > Ładuj wyniki > Baza danych**.
 - Otworzy się okno **Nero DiscSpeed - Baza danych**.
 2. Kliknij przycisk **Dodaj wyniki**.
 - Otworzy się okno dialogowe **Wstaw pliki**.
 3. Wybierz żądane pliki i kliknij przycisk **Otwórz**.
 - Pliki testowe zostaną zaimportowane i wyświetlą się w oknie **Nero DiscSpeed - Baza danych**.
 4. Zaznacz pola obok plików, które chcesz porównać.
 5. W dolnej części okna wybierz przycisk opcji testu, dla którego dane chcesz porównać.
 - Dla wybranych plików testowych wyświetlą się wyniki wybranego testu.

6. Kliknij przycisk **Wykres**.

- Otworzy się okno **Nero DiscSpeed - Wyniki testu**, w którym pokazany będzie wykres wybranych wyników testu. Wyniki każdego pliku testowego wyświetlane są w różnych kolorach (w polu **Legendy** pokazane jest, który wykres odpowiada któremu testowi).



Okno Nero DiscSpeed — Wyniki testu

- Załadowałeś wybrane wyniki testu.

14 Kasowanie płyty

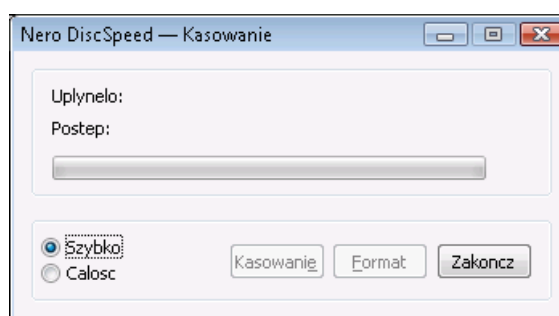
Za pomocą funkcji **Kasuj płytę** możesz kasować dane z płyt wielokrotnego zapisu. Operację tę uruchamia się za pomocą okna **Nero DiscSpeed - Kasuj**. Zasadniczo dostępne są dwie metody kasowania:

Szybkie kasowanie, nie usuwające fizycznie danych z płyty, lecz uniemożliwiające dostęp do nich poprzez usunięcie odniesień do istniejącej zawartości. Dane mogą być odzyskane!

Pełne kasowanie, usuwające dane z płyty poprzez nadpisanie ich zerami. Jej zawartości nie można przywrócić konwencjonalnymi metodami. Powtórne pełne kasowanie płyty zwiększa prawdopodobieństwo, że osoby trzecie nie będą w stanie odtworzyć jej zawartości.

Aby skasować płytę wielokrotnego zapisu, wykonaj następujące czynności:

1. W przypadku dostępności kilku napędów optycznych, z rozwijanego menu wybierz napęd, który Cię interesuje.
2. Włóż przeznaczoną do skasowania płytę do napędu optycznego.
3. Kliknij **Dodatkowy > Kasuj płytę**.
→ Otworzy się okno **Nero DiscSpeed - Kasuj**.



Okno Nero DiscSpeed — Kasowanie

4. Wybierz przycisk opcji kasowania według wybranej metody.
5. Kliknij przycisk **Kasuj**.
→ Rozpocznie się procedura kasowania. Możesz w każdej chwili anulować trwający proces kasowania, klikając przycisk **Zakończ**.
→ Dzięki paskowi postępu możesz śledzić postęp procesu kasowania.

15 Ustawienie bitu

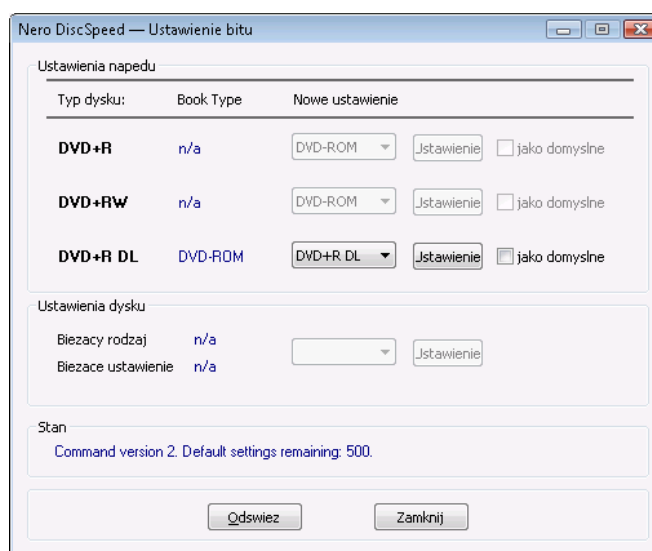
Za pomocą funkcji **Ustawienie bitu** w oknie **Nero DiscSpeed - Ustawienie bitu** możesz zmieniać ustawienia bitów lub **Typ księgi** wybranej nagrywarki DVD (jeśli dana nagrywarka obsługuje tę funkcję).

Napęd optyczny używa informacji o **typie księgi** do wykrywania włożonego **typu płyty**. Zmieniając typ księgi, możesz oszukać odtwarzacz, że włożona płyta DVD jest płytą wyłaczaną, a nie nagrany.

Nie wszystkie nagrywarki DVD posiadają funkcję modyfikowania typu księgi. Ponadto typ księgi można jedynie zamienić na nośnik "plus" (np. +R). W przypadku nośników innego typu, typ księgi znajduje się na płycie przed procesem nagrywania.

15.1 Okno Nero DiscSpeed — Ustawienie bitu

Modyfikacje ustawień bitów i **typu księgi** można przeprowadzać za pomocą okna **Nero DiscSpeed - Ustawienie bitu**.



Okno Nero DiscSpeed — Ustawienie bitu

Typ księgi oraz wszelkie możliwe do wprowadzenia zmiany pokazywane są w polu **Ustawienia napędu**. Wyświetlane są następujące informacje:

Typ płyty	Wyświetla typ płyty , która znajduje się w napędzie.
Typ księgi	Pokazuje typ księgi włożonej do napędu płyty.

Dostępne są następujące opcje ustawień:

Menu Nowe ustawienie	Pokazuje nowe ustawienie, które można wybrać dla typu książki. Nieobsługiwane przez wybrany napęd optyczny typy nośników są nieaktywne.
Przycisk Ustawienie	Przyjmuje wprowadzone zmiany.
Pole wyboru Ustaw jako domyślne	Gdy to pole jest zaznaczone, wybrane zmiany zostaną zachowane jako domyślne ustawienia napędu optycznego, nawet po ponownym uruchomieniu komputera. Jeśli napęd optyczny nie obsługuje tej funkcji, to pole wyboru będzie nieaktywne.

W polu **Ustawienia płyty** pokazywany jest bieżący typ wybranej płyty oraz typ wybranej książki.

15.2 Zmiana ustawienia bitu

Aby edytować ustawienia bitu nagrywarki DVD, wykonaj następujące czynności:

1. W przypadku dostępności kilku napędów optycznych, z rozwijanego menu wybierz napęd, który Cię interesuje.
2. Kliknij **Dodatkowy > Ustawienie bitu**.
→ Otworzy się okno **Nero DiscSpeed - Ustawienie Bitu**. W polu **Ustawienia napędu** pokazane będą typy płyt oraz odpowiednie typy ksiąg.
3. W odpowiednim rozwijanym menu **Nowe ustawienie** zmień typ książki i kliknij przycisk **Ustaw**.
4. Aby zachować jako ustawienie domyślne napędu optycznego zmodyfikowane ustawienie typu książki, zaznacz pole wyboru **Ustaw jako domyślne**.
5. Kliknij przycisk **Odśwież**.
→ Okno zostanie odświeżone. W polu **Ustawienia napędu** w formie wyboru **Typu książki** pokazane będą typy płyt oraz zmodyfikowane typy ksiąg.
6. Kliknij przycisk **Zamknij**.
→ Zmieniłeś ustawienia bitu nagrywarki DVD.

16 Informacje techniczne

16.1 Wymagania systemowe

Nero DiscSpeed jest instalowany razem z pakietem Nero. Ma identyczne wymagania systemowe. Szczegółowe informacje o wymaganiach systemowych znaleźć można pod adresem www.nero.com.

17 Słowniczek

Błędy PI

Wewnętrzny kod parzystości to część struktury bloku danych płyty DVD, która jest wykorzystywana do korekcji błędów. Gdy odczytanie parzystości wewnętrznej (ang. Inner Parity, PI) na płycie DVD jest niemożliwe, mówi się o błędzie PI.

Błędy PO

Zewnętrzny kod parzystości to część struktury bloku danych płyty DVD, która jest wykorzystywana do korekcji błędów. W przypadku niemożliwości odczytania parzystości zewnętrznej (ang. Parity Outer, PO), mówi się o błędzie PO.

Blu-ray

Technologia Blu-ray odnosi się do nagrywania na specjalnych nośnikach danych. W porównaniu z płytami DVD, używającymi do odczytu i zapisywania danych czerwonego lasera, płyty Blu-ray są zapisywane przy użyciu niebieskiego lasera. Mniejsza długość wiązki (405 nm) tego lasera umożliwia bardziej precyzyjne jego nakierowanie. Dane można zapisywać w bardziej kompaktowy sposób dzięki czemu zajmują one mniej miejsca na płycie. Pojemność płyt Blu-ray wynosi do 25 GB na nośnikach jednowarstwowych oraz do 50 GB na płytach dwuwarstwowych.

Bufor

Bufor oznacza pamięć tymczasową, w której zapisywane i dostarczane są dane bez możliwości ich natychmiastowego przetwarzania. Bufor umożliwia ciągły przepływ danych.

Czas dostępu

Czas dostępu to czas, którego potrzebuje napęd, aby przenieść głowicę odczytu do określonego położenia na włożonej do tego napędu płycie, a następnie odczytać dowolny obszar tej płyty. Innymi słowy, czas dostępu obejmuje czas wyszukiwania plus czas odczytu określonego obszaru.

Czas wyszukiwania

Czas wyszukiwania to czas, którego potrzebuje napęd, aby przenieść głowicę odczytu do określonego położenia na włożonej do tego napędu płycie. Innymi słowy, czas wyszukiwania obejmuje okres czasu od otrzymania polecenia odczytu lub zapisu do rozpoczęcia rzeczywistego procesu odczytu lub zapisu.

Dane subkanałowe

Zawarte na płycie dane subkanałowe obejmują dodatkowe informacje, takie jak CD Text czy informacje o położeniach.

DVD-RAM

DVD-RAM (Digital Versatile Disc Random Access Memory) to pierwszy rozpowszechniony format nośników danych wielokrotnego zapisu. Cechuje go podział na sektory, umożliwiający większą integralność danych, szybsze formatowanie oraz ulepszone zarządzanie błędami w porównaniu z DVD+/-RW.

Jitter

Jitter odnosi się do nagłej i nieporządanej zmiany właściwości dźwięku. W jego wyniku w przepływie danych występują niewielkie przerwy. Dane są synchronizowane za pomocą korekcji audio poprzez nakładanie na siebie sektorów. Dzięki temu przerwy są niesłyszalne.

Leadin

Leadin to początkowy (najbliższy środka) obszar danych użytkownika na nośniku danych. Są tam zapisane informacje dodatkowe o płycie oraz jej spis.

Leadout

Leadout to końcowy obszar danych użytkownika na nośniku danych, który służy do zamykania sesji. Zapisane są tam informacje dotyczące następnej sesji, jeśli płyta nie została jeszcze w pełni nagrana.

Nośnik

Do produkcji nośników danych wykorzystywane są różne materiały w różnych kolorach. Reagująca na działanie lasera powłoka barwnika z danymi może być wykonana z ftalocyjaniny lub formazanu.

Oprogramowanie sprzętowe

Oprogramowanie sprzętowe instalowane jest w sprzęcie (np. nagrywarce, urządzeniu USB itd.) w trakcie produkcji. Służy ono do łączności między właściwym sprzętem a innym oprogramowaniem, np. w przypadku podłączenia do komputera urządzenia USB.

Płyta dwuwarstwowa

Płyta dwuwarstwowa to płyta DVD wykorzystująca dwie warstwy na jednej stronie, co powoduje zwiększenie rozmiar pamięci.

Płyta wielosesyjna

Płyta wielosesyjna może zawierać kilka podlegających zmianie sesji. Dane można zatem dodawać w późniejszym czasie podczas nowych sesji, a płyta jest otwarta do momentu jej całkowitego zapisania.

Prędkość obrotowa

Jednostka "obroty na minutę" (ang. RPM) to angielska miara wykorzystywana w mechanice do przedstawiania prędkości obrotowej. Wskazuje liczbę pełnych obrotów na minutę.

Prędkość obrotowa

Płyty można w różny sposób odczytywać i nagrywać. Zasadniczo proces odczytu w napędzie optycznym rozpoczyna się od środka płyty wzdłuż promienia w kierunku zewnętrznym. Prędkość liniowa i prędkość kątowna to dwa standardy, wykorzystywane do określenia rodzajów prędkości obrotowej. Przy stałej prędkości kątownej płyty, znajdujące się w środku ścieżki poruszają się z najniższą prędkością liniową. Prędkość ta wzrasta wraz z oddalaniem się od środka w kierunku zewnętrznego skraju. Prędkość kątowna (inaczej prędkość obrotowa) opisuje następującą z czasem zmianę kąta obrotu, niezależną od promienia płyty, tzn. prędkość obiegnięcia sektora przez przedmiot.

Prędkość odczytu

Prędkość odczytu napędu to współczynnik prędkości niezbędnej do odczytu danych z optycznego nośnika danych przez laser, np. 8x lub 16x.

Prędkość zapisu

Prędkość zapisu wskazuje prędkość, z jaką napęd jest zdolny zapisać dane na optycznym nośniku danych, np. 8x lub 16x.

Przekaz strumieniowy

Przekaz strumieniowy to nieprzerwana transmisja danych, które mogą być odtwarzane już w trakcie procedury transmisji. Oznacza to, że plik multimedialny może być odtwarzany bez konieczności oczekiwania na jego całkowity przekaz. Można równocześnie odbierać i wyświetlać kanał telewizyjny, bez konieczności uprzedniego zapisania go na dysku twardym.

Sektor

Sektor to najmniejsza adresowalna jednostka informacji zawarta na płycie CD-ROM. Sektor składa się z 2 352 bajtów, które są dostępne w postaci danych użytkownika w różnych rozmiarach, w zależności od typu płyty CD. Sektor składa się na ogół z nagłówka, bitów synchronizacji i danych użytkownika. Może również posiadać funkcję rozpoznania błędów lub dane korekcyjne.

Typ Księgi

Typ księgi określa szczegóły techniczne płyty DVD (np. DVD-, DVD+, DVD-ROM). Szczegóły techniczne płyty DVD określone są w księgach, aby zapewnić jej prawidłowe odtwarzanie i prawidłowy odczyt wszystkich nośników. Szczegóły te określone są w tzw. Tęczowych księgach (ang. Rainbow Books), które wyróżniają się swoimi kolorami (np. Żółta księga).

W locie

Nazwa "w locie" opisuje proces nagrywania płyt. W trakcie tego procesu dane zapisywane są na płycie bezpośrednio z obrazu.

Zgrywanie

Zgrywanie odnosi się do procesu rozpakowywania z optycznego nośnika danych na twardy dysk komputera danych audio lub wideo w celu ich przetworzenia.

18 Indeks

A			
Autouruchamianie	20		
Autozapis	19		
B			
Baza danych	60, 61		
C			
Czasy dostępu/szukania	18, 29		
D			
Dodatkowe testy.....	48, 49, 50, 52, 53, 54, 55, 56, 58		
E			
Ekran główny.....	7		
F			
Formaty przechowywania	60, 61		
Funkcja zdjęcia	24		
I			
Instrukcja, konwencje.....	5		
Interfejs użytkownika.....	11		
J			
Jakość DAE.....	48		
Jakość dysku.....	21		
Język.....	11		
K			
Kasowanie płyty	63		
Kolory	21		
Konwencje, instrukcja	5		
L			
Ładowanie danych testowych	61		
Ładowanie/wysuwanie	30		
O			
Okno Nero DiscSpeed — Baza danych	61	Okno Nero DiscSpeed — Test nadpalania	56, 58
Okno Nero DiscSpeed — Kasowanie...	63	Okno Nero DiscSpeed — Ustawienie bitu	64, 65
Okno Nero DiscSpeed — Płyta testowa		Okno Nero DiscSpeed — Zaawansowany test jakości DAE	50, 52
		Okno Nero DiscSpeed — Zaawansowany test korekcji błędów DAE	53, 55
		Okno opcji Nero DiscSpeed	11
		Opcje	11, 13, 15, 18, 19, 20, 21, 24
		P	
		Prędkość kątowna	27
		Prędkość liniowa	27
		Prędkość obrotowa	27, 33
		Prędkość odczytu.....	13, 27
		Prędkość zapisu.....	13, 33
		Przechwyć.....	24
		Q	
		Qualitätstest	39
		R	
		Rozpędzanie	13, 30
		S	
		Seria testów	26
		Skanuj dysk.....	44
		Szybkość transferu.....	15, 27, 29
		T	
		Test błędów.....	48, 52, 53, 54, 55
		Test C1/C2 - PI/PO	44
		Test czasów dostępu/szukania.....	18, 29
		Test czasów rozpędzania/zwalniania....	30
		Test Disk prüfen	44
		Test jakości DAE.....	21
		Test ładowania/wysuwania	30
		Test maksymalnej szybkości interfejsu.	29
		Test nadpalania.....	56, 58
		Test odczytu.....	44

Test szybkości transferu	15, 27	Utwórz płytę z danymi	30, 33, 35
Test tworzenia płyty z danymi	30, 33	Użycie CPU	29
Test użycia CPU	29	W	
Testy standardowe. 13, 26, 27, 29, 30, 31, 32		Wymagania systemowe	66
Tworzenie płyty testowej DAE	48, 49	Z	
Typ książki	64	Zaawansowany test jakości DAE... 48, 49, 50, 52, 54, 55	
Typ Książki:	65	Zakładka Benchmark	10, 26, 30
U		Zakładka Informacje o dysku	10
Uruchamianie programu	6	Zakładka Jakość dysku	10, 39, 43
Uruchamianie serii testów	32	Zakładka ScanDisc	10, 44, 46
Uruchamianie testu	31	Zakładka Utwórz płytę	10, 33, 35
Uruchamianie testu jakości	43	Zapis	19
Uruchamianie testu ScanDisc	46	Zapisywanie danych testowych	9, 60
Uruchamianie zaawansowanego testu jakości DAE	52	Zapisz	9, 24, 60
Ustawienia bitu	64, 65	Zmiana ustawień bitu	65
Utwórz obraz	52, 54	Zwalnianie	30

19 Kontakt

Nero DiscSpeed jest produktem spółki Nero AG.

Nero AG

Im Stoeckmaedle 13-15
76307 Karlsbad
Niemcy

Internet: www.nero.com
Pomoc <http://support.nero.com>
Faks: +49 724 892 8499

Nero Inc.

330 N Brand Blvd Suite 800
Glendale, CA 91203-2335
USA

Internet: www.nero.com
Pomoc <http://support.nero.com>
Faks: (818) 956 7094
E-mail: US-CustomerSupport@nero.com

Nero KK

Rover Center-kita 8F-B, 1-2-2
Nakagawa-chuou Tsuzuki-ku
Yokohama, Kanagawa
Japonia 224-0003

Internet: www.nero.com
Pomoc <http://support.nero.com>

Copyright © 2008 Nero AG oraz licencjodawcy. Wszelki prawa zastrzeżone.