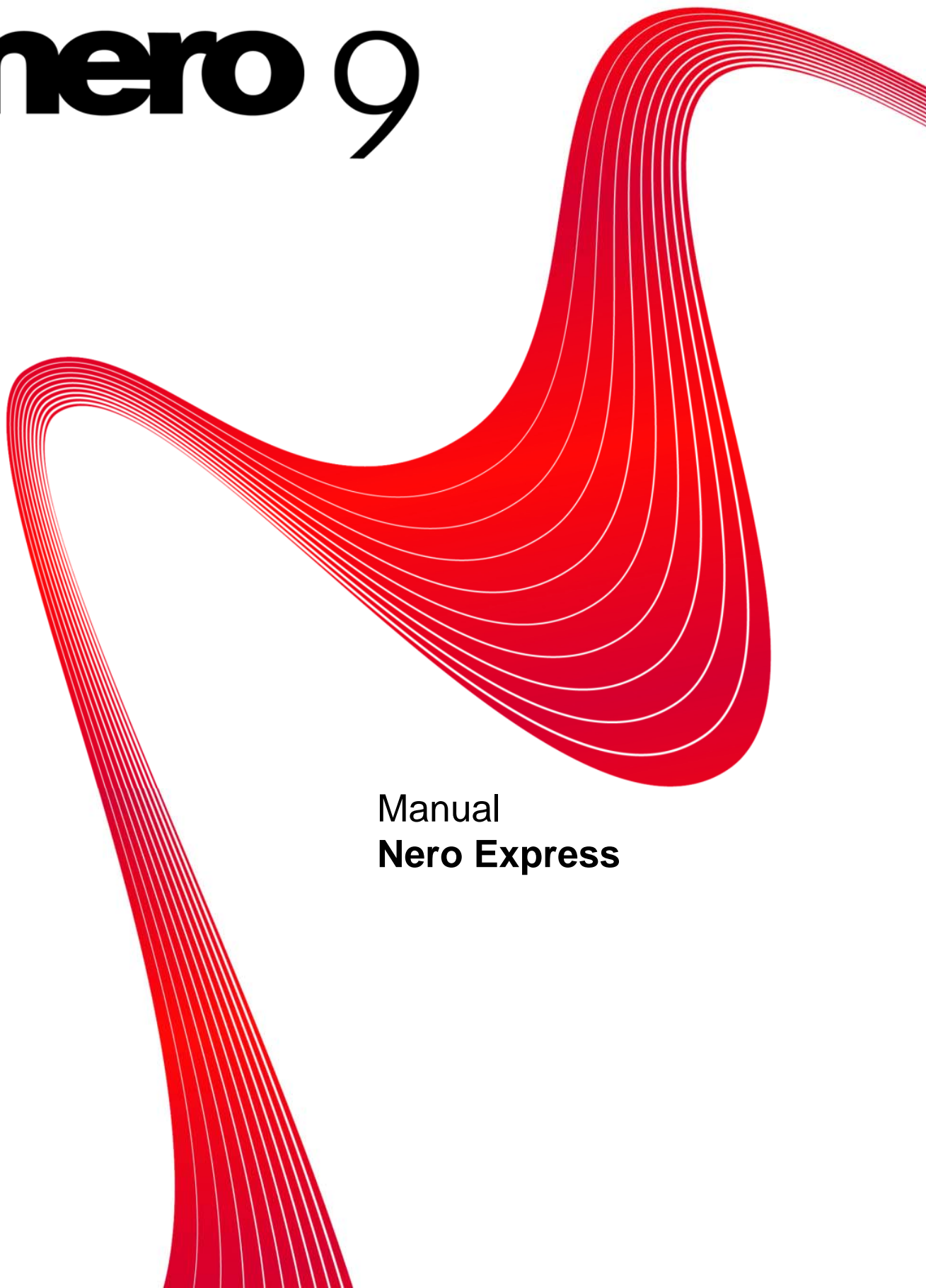


nero 9



Manual
Nero Express

Informações sobre direitos autorais e marcas registradas

Este documento, assim como o software aqui descrito, é fornecido como licença e apenas poderá ser utilizado ou reproduzido de acordo com o acordo de licenciamento. Os conteúdos deste documento, tal como o software associado, estão sujeitos a alterações sem aviso prévio. A Nero AG rejeita qualquer responsabilidade sobre a exatidão deste documento e rejeita quaisquer reclamações que transcendam as cláusulas estabelecidas no acordo de garantia.

Este documento e todos os seus conteúdos estão protegidos por direitos autorais e são propriedade da Nero AG. Todos os direitos reservados. Além disto, este documento inclui material que se encontra protegido por leis de direitos autorais válidas internacionalmente. Este documento não pode ser reproduzido, transmitido ou transcrito, em todo ou em parte, sem permissão expressa por escrito da Nero AG.

Esteja ciente que os gráficos, imagens, vídeos, músicas e outros materiais que pretenda introduzir ou transcrever para os projetos podem estar protegidos por direitos autorais. A utilização não autorizada deste tipo de material nos seus projetos poderá estar em violação dos direitos do titular dos direitos autorais. Certifique-se de que possui todas as autorizações necessárias do proprietário dos direitos autorais.

Caso não seja o titular dos direitos autorais e nem tenha permissão do titular dos mesmos, ou as suas ações não correspondam às provisões de "devida utilização" da lei de direitos autorais, você poderá estar violando as leis nacionais ou internacionais de direitos autorais. A transcrição, reforma, modificação ou publicação de material protegido por direitos autorais poderá resultar em reclamações por danos e no acionamento de outras medidas legais contra você. Se você não tiver certeza de seus direitos, deverá procurar aconselhamento legal.

Algumas aplicações do Nero Suite exigem tecnologias desenvolvidas por terceiros que estão incluídas no Nero Suite como versões de demonstração. Estas aplicações podem ser ativadas online gratuitamente ou através do envio de um fax de ativação para se obter a utilização ilimitada da versão. A Nero irá apenas transmitir os dados necessários para a ativação da tecnologia licenciada por terceiros. Para utilização ilimitada do Nero Suite é, então necessário dispor de uma conexão à Internet ou a um aparelho de fax. Copyright © 2006-2008 Nero AG e seus licenciadores. Todos os direitos reservados.

Nero, o logotipo Nero, Nero Digital, Nero Essentials, Nero Express, Nero ImageDrive, Nero LiquidTV, Nero MediaHome, Nero PhotoSnap, Nero Recode, Nero RescueAgent, Nero ShowTime, Nero SecurDisc, Nero StartSmart, Nero Vision, InCD, Move it e Ultra-Buffer são marcas comerciais ou marcas comerciais protegidas da Nero AG.



Gracenote® e CDDB são marcas registradas da Gracenote. O logotipo da Gracenote e o logotipo "powered by Gracenote" são marcas comerciais da Gracenote.

Adobe, Acrobat, Acrobat Reader e Premiere são marcas comerciais ou marcas comerciais protegidas da Adobe Systems, Incorporated.

AMD Athlon, AMD Opteron, AMD Sempron, AMD Turion, ATI Catalyst e ATI Radeon são marcas comerciais ou marcas comerciais registradas da Advanced Micro Devices, Inc.

ATSC é uma marca comercial registrada da Advanced Television Committee.

ICQ é uma marca comercial registrada da AOL, LLC.

Apple, iPhoto, iPod, iTunes, iPhone, FireWire e Mac são marcas ou nomes comerciais registrados da Apple, Inc.

ARM é uma marca comercial registrada da ARM, Ltd.

AudibleReady é uma marca comercial registrada da Audible, Inc.

BenQ é uma marca comercial da BenQ Corporation.

Blu-ray Disc é uma marca da Blu-ray Disc Association.

CyberLink é uma marca comercial registrada da CyberLink Corp.

DLNA é uma marca comercial registrada da Digital Living Network Alliance.

DivX e DivX Certified são marcas comerciais registradas da DivX, Inc.

Dolby, Pro Logic e o símbolo duplo D são marcas ou marcas comerciais registradas da Dolby Laboratories, Inc.

DTS e DTS Digital Surround são marcas comerciais registradas da DTS, Inc.

DVB é uma marca comercial registrada do DVB Project.

Freescale é uma marca comercial da Freescale Semiconductor, Inc.

Google e YouTube são marcas comerciais da Google, Inc.

WinTV é uma marca comercial registrada da Hauppauge Computer Works, Inc.

Intel, Intel XScale, Pentium e Core são marcas comerciais ou marcas comerciais registradas da Intel Corporation.

Linux é uma marca comercial registrada de Linus Torvalds.

Memorex é uma marca comercial registrada da Memorex Products, Inc.

ActiveX, ActiveSync, DirectX, DirectShow, Internet Explorer, Microsoft, HDI, MSN, Outlook, Windows, Windows Mobile, Windows NT, Windows Server, Windows Vista, Windows Media, Xbox, Xbox 360, o botão Iniciar do Windows Vista e o logotipo Windows são marcas comerciais ou marcas comerciais registradas da Microsoft Corporation.

My Space é uma marca comercial de MySpace, Inc.

NVIDIA, GeForce e ForceWare são marcas ou marcas comerciais registradas da NVIDIA Corporation.

Nokia é uma marca comercial registrada da Nokia Corporation.

CompactFlash é uma marca comercial registrada da SanDisk Corporation.

Sony, Memory Stick, PlayStation, PLAYSTATION e PSP são marcas ou marcas comerciais registradas da Sony Corporation.

HDV é uma marca comercial da Sony Corporation e da Victor Company of Japan, Limited (JVC).

UPnP é uma marca comercial registrada da UPnP Implementers Corporation.

Labelflash é uma marca comercial registrada da Yamaha Corporation.

As marcas registradas mencionadas aqui são utilizadas somente para fins de informação. Todos os nomes e marcas registradas são de propriedade de seus respectivos proprietários.

Nero AG, Im Stoeckmaedle 13-15, D-76307 Karlsbad, Alemanha

Sumário

1	Comece com sucesso!	5
1.1	Sobre o manual	5
1.2	Acerca do Nero Express	5
1.3	Trabalhando com o Nero Express	6
2	Iniciar o programa	7
3	Tela inicial	8
3.1	Área estendida (tela inicial)	9
4	Tela de compilação	11
5	Disco de dados	13
5.1	Compilando CDs/DVDs de dados	13
5.2	Ativando as opções do SecurDisc	15
5.3	Salvando faixas de dados	18
6	Música	20
6.1	Compilando CDs de Áudio	20
6.1.1	Personalizando as propriedades do arquivo de áudio	21
6.2	Compilando um disco jukebox	24
6.3	Compilando um CD de audiobook	25
6.4	Reconhecimento Automático de Música	25
6.4.1	Identificar Arquivos de Áudio	26
6.5	Salvar arquivos de áudio	27
6.5.1	Copiar CDs de Áudio para o Disco Rígido	30
7	Vídeo e apresentações de slides	34
7.1	Compilando CDs de Vídeo/CDs de Super Vídeo	34
7.1.1	Personalizando o menu	36
7.2	Compilando DVDs de Vídeo	36
8	Carregando uma imagem de disco ou projeto salvo	38
9	LightScribe	39
9.1	Imprimir etiquetas LightScribe (sem compilação)	39
9.2	Janela Propriedades da impressão LightScribe	41
9.3	Imprimindo etiquetas LightScribe (a partir do projeto)	42
10	Labelflash	44
10.1	Tela Gravar etiqueta	44
10.2	Imprimindo etiquetas Labelflash e DiscT@2	46
11	Gravar Compilação	48
11.1	Escolha do gravador	48
11.2	Iniciar o processo de gravação - Gravar discos com a unidade	49





11.3	Tela Opções finais de gravação	49
11.3.1	Área estendida (Opções de gravação)	51
11.4	Gravar com Gravador de Imagem do Nero – criando um arquivo de imagem	53
12	Copiar CD/DVD	55
12.1	Métodos de cópia	55
12.1.1	Cópia direta	55
12.1.2	Copiar imagem	55
12.2	Copiando CDs e DVDs	56
12.3	Definições de cópia	58
13	Janela Limpar disco regravável	60
14	Tela final	62
15	Opções de configuração	63
15.1	Definições da compilação	64
15.2	Definições de cache	64
15.3	Opções avançadas	65
15.4	Definições ultrabuffer	66
15.5	Definições LightScribe	66
16	Informações técnicas	67
16.1	Requisitos do sistema	67
16.2	Formatos suportados	67
16.2.1	Tipos de discos	67
16.2.2	Formatos de disco	67
16.2.3	Formatos de áudio e codecs	68
16.2.4	Metadados	68
16.2.5	Formatos de vídeo e codecs	69
16.2.6	Formatos de imagem	69
16.2.7	Formatos para Listas de Reprodução	69
16.3	Versões do Nero Express	70
17	Glossário	71
18	Índice	75
19	Contato	77

1 Comece com sucesso!

1.1 Sobre o manual

Este manual foi desenvolvido para todos os usuários que queiram aprender sobre como trabalhar com o Nero Express. Este manual apresenta procedimentos e explica passo-a-passo como atingir um determinado objetivo.

Para você se beneficiar ao máximo desta documentação, leve em consideração as seguintes convenções:

	Mostra avisos, pré-condições ou instruções que devem ser cumpridas rigorosamente.
	Denota informações adicionais ou dicas.
1. Inicie ...	Um número no começo de uma linha indica um procedimento a ser realizado. Siga as instruções descritas na ordem especificada.
	Denota um resultado intermediário.
	Denota um resultado.
[OK]	Mostra frases, mensagens, itens de menu ou botões que aparecem na interface do programa. Estas frases são escritas em negrito.
(veja...)	Denota referências a outros capítulos. Eles são executados como links e são exibidos em letra vermelha com sublinhado.
[...]	Denota atalhos de teclado para a execução de comandos.

1.2 Acerca do Nero Express

O Nero Express oferece todo o desempenho e eficiência do Nero Burning ROM com uma interface de usuário simplificada. Quer você seja um principiante ou um perito, o Nero Express o guiará rápida e facilmente ao longo das tarefas de gravação desejadas. As definições por defeito são selecionadas para obter automaticamente os melhores resultados possíveis. A utilização do programa é extraordinariamente fácil: basta selecionar o projeto a ser gravado, adicionar os arquivos e iniciar a gravação.

Também é muito fácil criar um disco Nero Express usando o SecurDisc™ e uma unidade compatível com o SecurDisc™. O SecurDisc™ é uma nova tecnologia de hardware e software desenvolvida pela Nero e pela HLDS com a qual você pode criar discos com recursos especiais como garantia de integridade de dados, recuperação de informações, encriptação e prevenção contra cópia. Tais discos podem ser criados usando-se unidades compatíveis com o SecurDisc™ (como as unidades da LG/HLDS e Nero Express) e lidos em qualquer unidade usando-se o InCD ou o InCD Reader.

1.3 Trabalhando com o Nero Express

Basicamente, a interface de usuário do Nero Express consiste na seleção de um método de compilação na tela inicial. Você pode depois concluir a tarefa navegando através dos vários passos, sendo apresentada uma janela separada para cada passo individual. Esta operação requer normalmente quatro passos:

Escolher tipo de compilação

Selecione a operação desejada movendo o cursor sobre a opção do item do menu e clicando em uma das tarefas apresentadas. Este manual contém um capítulo para cada tarefa que descreve todos os passos necessários para sua conclusão.

Completando a tarefa.

Dependendo da tarefa, você terá de percorrer vários passos até chegar ao fim. Cada passo individual consiste em uma nova tela. Para cada tela, o manual contém um capítulo em que todas as áreas são descritas detalhadamente.

Gravando uma compilação


A gravação sinaliza o fim. Para isso, configure os parâmetros de gravação e clique no botão Gravação. Dependendo do tipo de tarefa em que você estiver trabalhando e do gravador ligado ao sistema, está disponível um certo número de entradas diferentes para seleção.

Opções após a gravação

Depois de concluída a gravação, você pode decidir o passo seguinte: selecione a opção para continuar trabalhando com o Nero Express ou saia do programa.

2 Iniciar o programa

Para iniciar o Nero Express através do Nero StartSmart, proceda da seguinte forma:

1. Clique no ícone do **StartSmart**.
→ A janela do Nero StartSmart é exibida.
2. Clique no botão .
→ A lista de aplicativos da Nero é exibida.



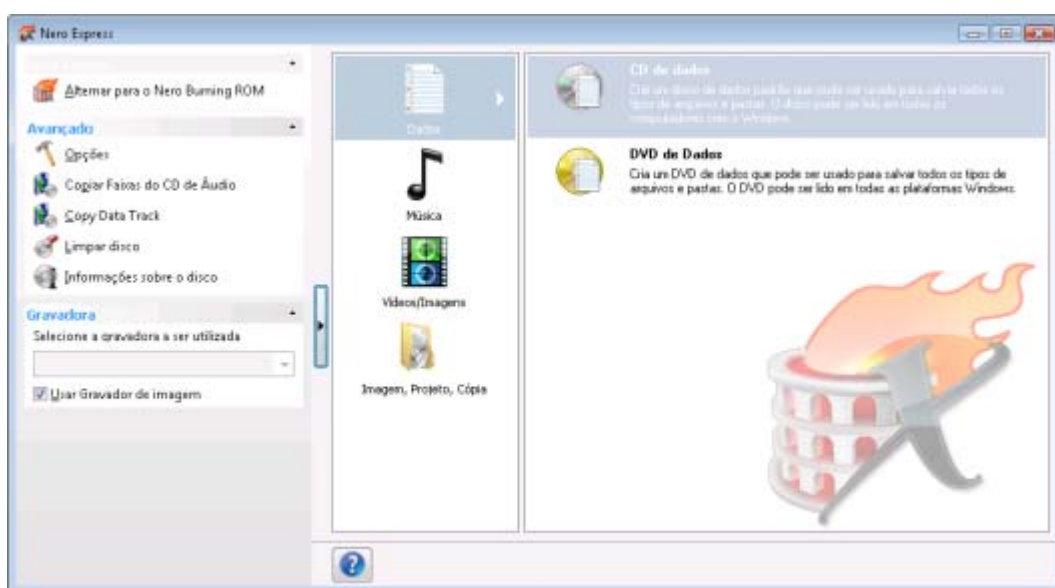
Janela Nero StartSmart

3. Selecione a entrada Nero Express na lista de seleção.
4. A janela do Nero Express é exibida.
→ O Nero Express foi iniciado através do Nero StartSmart.

3 Tela inicial

A tela principal no Nero Express é o ponto de partida para acessar todos os recursos. Clique aqui nos ícones de menu relevantes para avançar para a tela desejada, onde você pode compilar e trabalhar em seu projeto. A seleção é categorizada em duas áreas: mais de um formato ou opção estará disponível para as compilações de **Dados, Música, Vídeos/Imagens, Imagem, Projeto, Cópia e Imprimir Etiqueta LightScribe**.

Clique no botão ◀ na margem esquerda da janela para visualizar uma área estendida com opções e funções adicionais.



Tela Inicial do Nero Express

As seguintes compilações estão disponíveis:

Dados	Permite a você compilar e gravar todos os tipos de arquivos e pastas:
Música	Permite a você compilar e gravar arquivos de áudio e audiobook nos seguintes formatos:
Vídeos/Imagens	Permite a você gravar vídeos e/ou imagens como um CD de Vídeo, CD de Super Vídeo ou DVD:
Imagem, Projeto, Cópia	Permite a você copiar um disco, carregar um arquivo de imagem ou projeto salvo:
Imprimir etiqueta LightScribe	Exibe a tela Etiqueta do Disco . Esta é a tela onde você pode criar ou carregar uma etiqueta para ser impressa no lado especial dos CDs e DVDs. O gravador LightScribe deve ser selecionado para que a opção esteja ativa.







As entradas atuais disponíveis e os tipos de discos atuais (p.ex. **DVD**) que podem ser gravados de acordo com o gravador utilizado.




Você poderá encontrar mais informações sobre suporte Blu-ray em www.nero.com/link.php?topic_id=416.

Tópicos Relacionados:

-  Carregando uma imagem de disco ou projeto salvo → 38
-  LightScribe → 39
-  Labelflash → 44
-  Ativando as opções do SecurDisc → 15

3.1 Área estendida (tela inicial)




Você pode acessar às opções e funções adicionais na área estendida da tela inicial clicando no botão  à esquerda da janela. A área estendida está disponível em todas as telas Nero Express.

Os seguintes ícones de menu estão disponíveis:

Alternar para o Nero Burning ROM	Fecha o Nero Express e abre a tela inicial do Nero Burning ROM. Esta opção só está disponível na área estendida da tela inicial. Se você decidir criar um projeto usando o Nero Express, a opção Salva o projeto atual é exibida em todas as janelas.
Salva o projeto atual	Abre a janela Salvar Como... para salvar sua compilação. Os links de arquivos e as definições a serem gravadas são salvas.
Opções	Abre a janela Opções para personalizar o Nero Express de acordo com suas necessidades.
Copiar faixas de CD de áudio	Abre a janela Copiar CDs de áudio para o Disco Rígido para copiar arquivos de áudio do CD para o disco rígido.
Copiar Faixa de Dados	Abre a janela Selecionar Faixa na qual você pode salvar uma faixa de um disco de dados como um arquivo de imagem.
Limpar um disco	Abre a janela Apagar Disco Regravável para apagar dados de um CD/DVD regravável.
Informações do Disco	Abre a janela Informações Sobre o Disco para exibir informações sobre o CD/DVD inserido. A capacidade total e a capacidade disponível são apresentadas, além das faixas e das sessões.

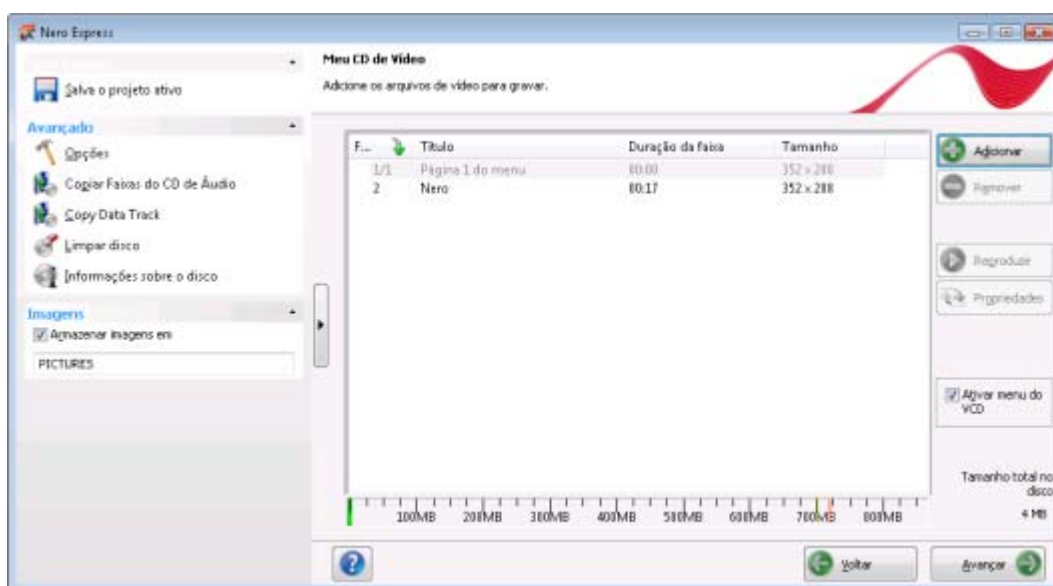
Criar capas e etiquetas	Abre o Nero CoverDesigner. O Nero CoverDesigner é utilizado para criar e imprimir etiquetas e encartes para CDs/DVDs gravados. Por favor consulte o manual do usuário do Nero CoverDesigner para obter maiores informações sobre como criar capas e etiquetas com qualidade profissional.
Opções do SecurDisc	Permite configurar as opções de gravação de discos SecurDisc™
Gravar etiqueta	Abre a janela Gravar etiqueta , onde você pode criar ou carregar uma etiqueta para imprimir uma etiqueta e/ou imprimir diretamente no lado de dados de CDs/DVDs especiais no gravador. Disponível somente com uma gravadora Labelflash. O gravador tem de ser selecionado para se poder ativar a opção.
Gravador	Permite escolher o gravador desejado e/ou o Gravador de Imagem do Nero.

Tópicos Relacionados:

-  [Opções de configuração → 63](#)
-  [Copiar CDs de Áudio para o Disco Rígido → 30](#)
-  [Janela Limpar disco regravável → 60](#)

4 Tela de compilação

Você pode acessar as telas de compilação do Nero Express selecionando a compilação desejada na tela inicial. Você pode adicionar dados ao seu projeto nas telas de compilação e personalizar a estrutura de pastas para atender às suas necessidades. A barra de capacidade na parte inferior da janela mostra quanto espaço está sendo usado pelos dados no disco. A princípio todas as telas de compilação possuem a mesma estrutura.



Tela de compilação

As seguintes opções estão disponíveis na tela de compilação:

Botão Adicionar	Abre a janela Adicionar arquivos e pastas .
Botão Deletar	Remove o arquivo selecionado.
Botão Reprodução	Reproduz o arquivo de áudio ou vídeo selecionado.
Botão Voltar	Voltar à tela inicial.
Botão Próximo	Alterna para a tela Opções finais de gravação .
Botão Propriedades	Abre a caixa de diálogo Propriedades da faixa de áudio para CDs áudio e a caixa de diálogo Informação MPEG para CDs de Vídeo e Super Vídeo Disponível apenas para CDs áudio, vídeo e Super Vídeo.

Caixa de verificação Ativar Menu VCD	Permite a criação de um menu para o CD. Você pode personalizar a aparência do menu de acordo com suas necessidades. Disponível somente em CDs de Super Vídeo.
Caixa de verificação Normalizar todos os arquivos áudio	Ativa um filtro que normaliza o volume de cada faixa de áudio a gravar. Esta opção é recomendada especialmente se as faixas provêm de discos diferentes. Disponível somente em CDs de Áudio.
Caixa de verificação Sem pausa entre as faixas	Faz com que as faixas se misturem umas às outras sem interrupções entre elas. Se esta opção não estiver ativada, uma pausa de dois segundos é inserida entre cada faixa. Disponível somente em CDs de Áudio.
Lista de seleção DVD9(8152MB) / DVD5(4483MB)	Se o gravador de DVD for capaz de gravar DVDs com 2 camadas (DVD DL), e você desejar gravar arquivos com mais de 4483 MB, você poderá selecionar a opção DVD9 (8152 MB) do menu pendente. Disponível somente em DVDs de Vídeo.



Você poderá encontrar mais informações sobre suporte Blu-ray em www.nero.com/link.php?topic_id=416.

Tópicos Relacionados:

 [Definições da compilação](#) → 64

5 Disco de dados

5.1 Compilando CDs/DVDs de dados

Ao usar o Nero Express você poderá compilar e gravar todos os tipos de arquivos e pastas. Se uma gravadora de DVDs estiver instalada, você poderá gravar CDs e DVDs. Se uma gravadora de CDs estiver instalada, você poderá gravar somente CDs e a opção de gravação de DVDs estará desativada. O procedimento para ambos os tipos de compilação é idêntico.



Gravador SecurDisc

Se um gravador SecurDisc estiver instalado em seu computador, você pode selecioná-lo para visualizar a entrada relevante e gravar um CD ou DVD SecurDisc. Os procedimentos para adicionar dados e gravar um CD/DVD de dados SecurDisc são iguais aos do método de compilação para um CD/DVD de dados normal.



O Gravador de Imagem também pode ser usado para criar uma imagem de um tipo de disco não suportado pelo gravador instalado. Você pode, portanto, criar uma imagem de DVD, por exemplo, sem possuir um gravador de DVD instalado. Você poderá gravar a imagem para um disco em qualquer momento.



Você poderá encontrar mais informações sobre suporte Blu-ray em www.nero.com/link.php?topic_id=416.

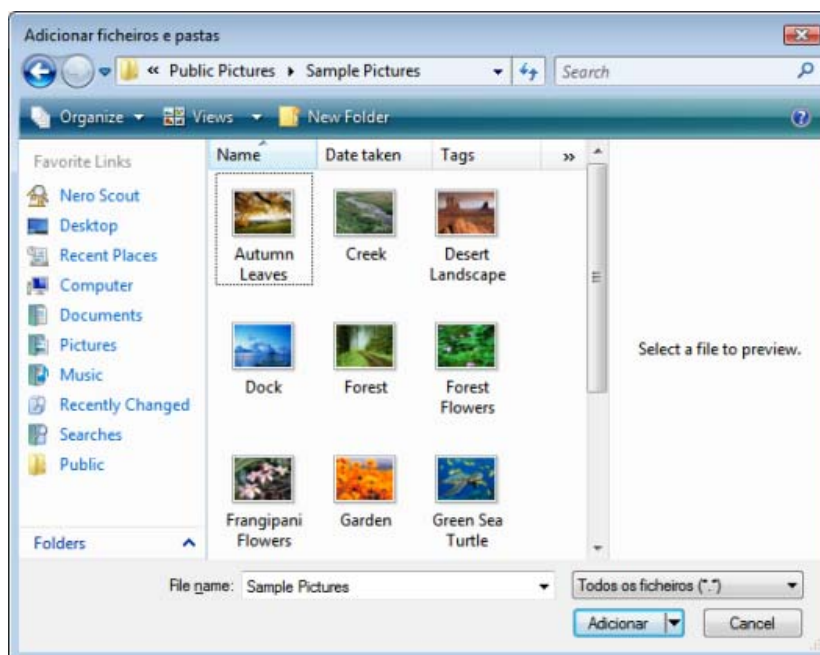
Para criar um CD/DVD de dados, proceda da seguinte forma:

1. Clique no ícone de menu **Dados** na tela inicial Nero Express.
→ As opções **CD de Dados** e **DVD de Dados** são exibidas.
2. Clique na opção desejada.
→ A tela de compilação **Conteúdo do disco** para CDs/DVDs é exibida.
Se você selecionou a opção **CD de Dados SecurDisc** ou **DVD de Dados SecurDisc**, uma caixa de diálogo adicional é exibida.
Opções adicionais serão exibidas na área estendida da janela de compilação em **Opções do SecurDisc**.



Tela de compilação Conteúdo do disco

3. Clique no botão **Adicionar**.
 → A janela **Adicionar arquivos e pastas** é exibida.





Janela Adicionar arquivos e pastas

4. Selecione os arquivos que você pretende adicionar na compilação e clique no botão **Adicionar**.

5. Repita os passos anteriores para todos os arquivos que você deseja adicionar.
6. Clique no botão **Fechar**.
 - Os arquivos são adicionados na compilação e exibidos na tela de compilação.
7. Esconda arquivos específicos.
8. Se você deseja criar um CD/DVD de dados SecurDisc, selecione as caixas de verificação desejadas na área **Opções do SecurDisc**.
9. Clique no botão **Avançar**.
 - Se você ativou as opções na área **Opções do SecurDisc**, as caixas correspondentes serão exibidas e você poderá escolher outras opções.
 - Você compilou com sucesso um CD/DVD de dados e pode agora gravar a compilação.

Tópicos Relacionados:

-  [Tela de compilação](#) → 11
-  [Ativando as opções do SecurDisc](#) → 15

5.2 Ativando as opções do SecurDisc

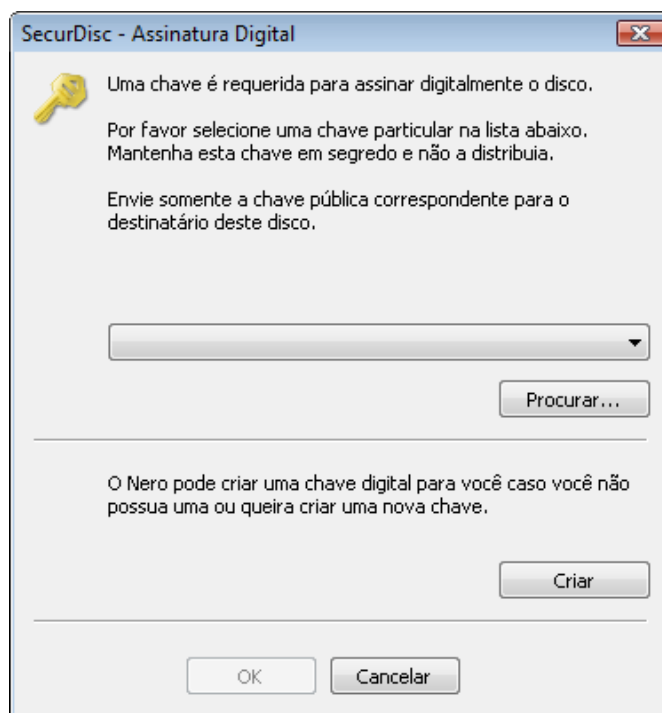


Para exibir os arquivos protegidos contra cópia você precisará de um aplicativo especial chamado SecurDisc Viewer, que pode ser baixado gratuitamente em www.securedisc.net.

A funcionalidade **Copyright** está disponível apenas para DVD de Dados SecurDisc.


Para proteger os dados de seu CD/DVD SecurDisc contra acesso não autorizado através de uma senha, para proteger arquivos PDF com proteção contra duplicação, para remover a proteção contra duplicação introduzindo uma senha ou para assinar o disco com uma assinatura digital, proceda do seguinte modo:

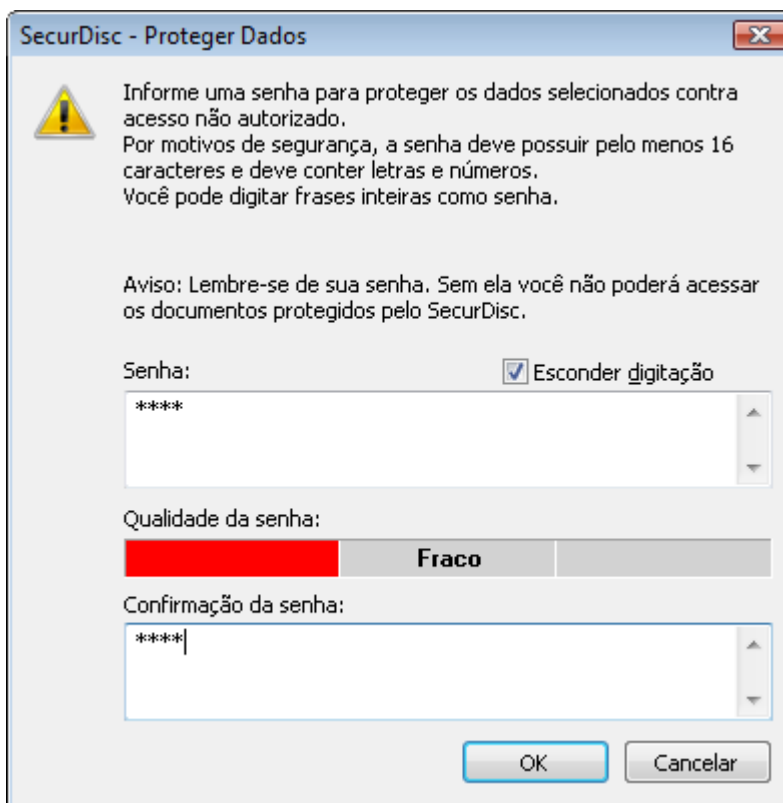
1. Ative a opção **Proteção por senha** na área estendida da tela de compilação.
 - Um ícone de cadeado indica que todos os dados estão protegidos.
2. Para desativar ou ativar seletivamente a função de proteção para arquivos individuais:
 1. Selecione o arquivo desejado para exibir o botão Desproteger/Proteger.
 2. Clique no botão **Desproteger/Proteger** para ativar ou desativar a proteção.
 - A função de proteção é ativada ou desativada para o arquivo selecionado.
3. Ative a opção **Assinatura digital** na área estendida da tela de compilação.
 - A caixa de diálogo **SecurDisc – Assinatura Digital** se abre.




Janela SecurDisc - Assinatura Digital

4. Caso você já tenha criado uma chave digital:
 1. Clique no botão **Procurar**.
 - A caixa de diálogo **SecurDisc – Selecionar chave particular** se abre.
 2. Selecione a chave e clique no botão **OK**.
5. Para criar uma chave digital:
 1. Clique no botão **Iniciar**.
 - A caixa **SecurDisc - Criar chave digital** é exibida.
 2. Leia as instruções e clique no botão **Avançar**.
 - A caixa **SecurDisc - Processo de criação de chaves** é exibida.
 3. Mova seu mouse aleatoriamente até que o processo de criação tenha sido completado.
 - Você pode monitorar o estado do processo de criação utilizando a barra de progresso. O botão **Seguinte** é ativado assim que o processo seja concluído.
 4. Clique no botão **Avançar**.
 - A caixa de diálogo **SecurDisc – Definição da chave terminada** se abre.
 5. Informe um nome para a chave criada e clique no botão **Concluir**.
 - A caixa **SecurDisc - Assinatura digital** é exibida e a chave selecionada é exibida no menu.

6. Selecione a caixa de verificação **Proteção contra cópia** na área estendida da tela de compilação.
 - Todos os arquivos PDF são protegidos contra cópia. Aparece a caixa de verificação **Usar senha para desativar proteção contra cópia**.
 7. Para permitir a cópia de arquivos protegidos contra cópia após o fornecimento de uma senha:
 1. Selecione a caixa **Usar senha para desativar proteção contra cópia**.
 - A caixa **SecurDisc - Proteger dados** é exibida.
 2. Introduza a senha desejada no campo **Senha** e clique no botão **OK**.
 8. Clique no botão **OK**.
 - A caixa correspondente será exibida para lhe informar que o disco será assinado digitalmente com a chave selecionada.
-  Você pode repassar a chave pública correspondente para outras pessoas para que elas possam verificar sua assinatura digital.
9. Clique no botão **OK**.
 10. Clique no botão **Avançar**.
 - A caixa **SecurDisc - Proteger dados** é exibida.




SecurDisc - Proteger Dados

 Informe uma senha para proteger os dados selecionados contra acesso não autorizado. Por motivos de segurança, a senha deve possuir pelo menos 16 caracteres e deve conter letras e números. Você pode digitar frases inteiras como senha.

Aviso: Lembre-se de sua senha. Sem ela você não poderá acessar os documentos protegidos pelo SecurDisc.

Senha: Esconder digitação

Qualidade da senha:  **Fraco**

Confirmação da senha:

OK Cancelar

Janela SecurDisc – Proteger dados

11. Introduza a senha desejada no campo **Senha** e clique no botão **OK**.



Quando apropriado, um assistente oferece recomendações através da caixa de diálogo **Sugestões** quando se digita ou se seleciona a senha. O assistente avalia o nível de segurança, ou seja, a qualidade da senha durante a introdução.

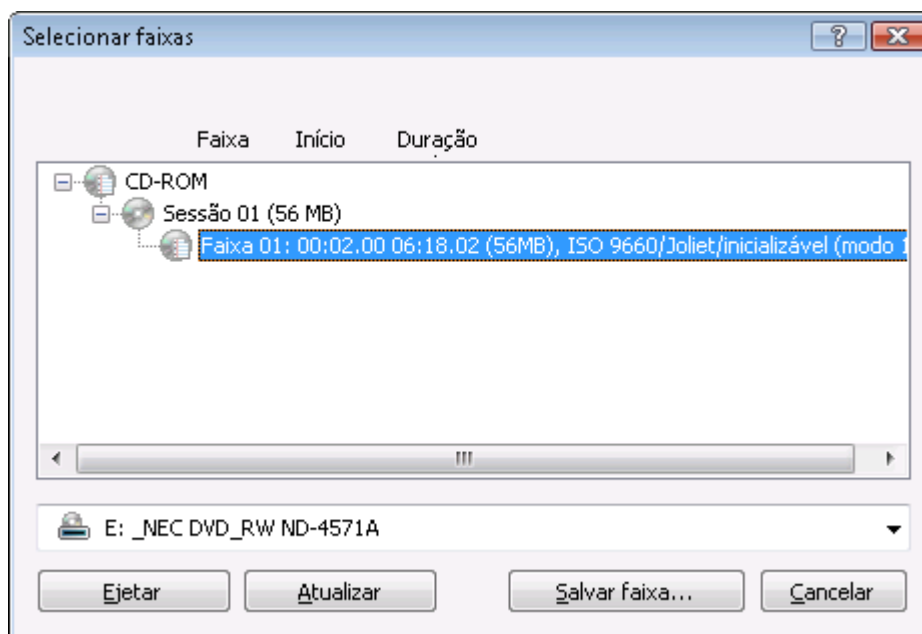
- Você protegeu os dados em seu CD ou DVD SecurDisc™ contra acesso não autorizado, contra duplicações não autorizadas e/ou assinou digitalmente o disco, e pode agora gravá-lo.

5.3 Salvando faixas de dados

Com o Nero Express você pode salvar um disco de dados como um arquivo de imagem. O arquivo de imagem pode ser gravado em um disco gravável posteriormente. O resultado é uma cópia do disco de dados original.

Para salvar um disco de dados como um arquivo de imagem, proceda da seguinte forma:

1. Insira um disco de dados na unidade.
2. Clique no botão **Salvar Faixas de Dados** na área estendida da tela inicial.
 - A janela **Selecionar Faixa** é exibida. A lista de faixas exibe as sessões e as faixas de dados que se encontram no disco. Por motivos técnicos, apenas a primeira faixa de dados da primeira sessão pode ser salva.



Selecionar faixas

3. Selecione a primeira faixa de dados.

4. Clique no botão **Salvar Faixa**.
 - A janela **Salvar Como** é exibida.
5. Selecione um nome para o arquivo e um local para armazenamento.
6. Em **Salvar Como**, no menu suspenso, selecione o formato de saída desejado (ISO ou NRG) para o arquivo de imagem.
7. Clique no botão **Iniciar**.
 - A janela **Progresso** é exibida e mostra o progresso do salvamento. Quando o salvamento tiver sido completado, a janela será fechada automaticamente.
 - Você criou um arquivo de imagem a partir de um disco de dados. Agora você poderá gravar o conteúdo do arquivo de imagem em um disco.

6 Música

6.1 Compilando CDs de Áudio

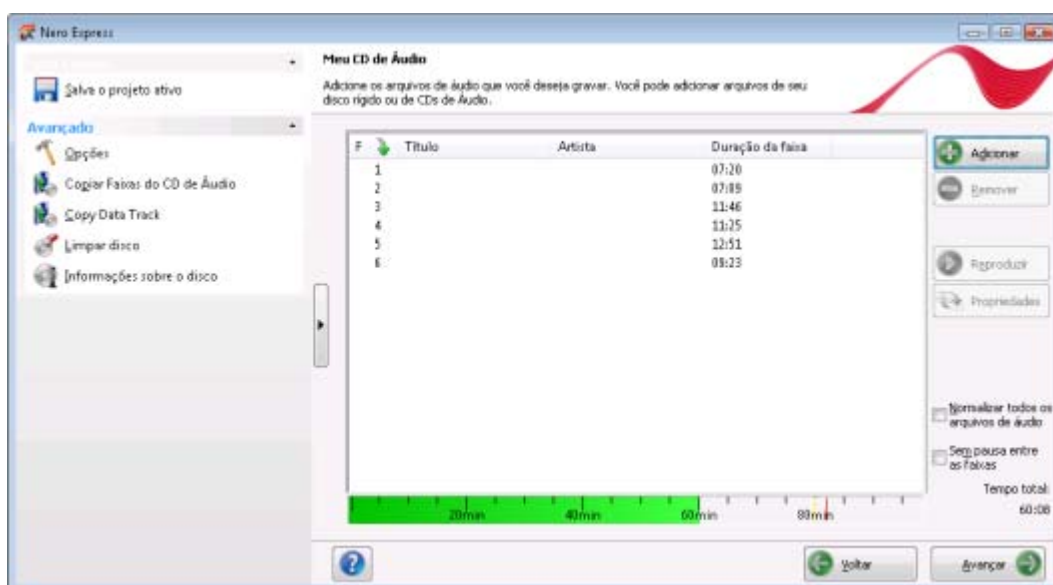
Com o Nero Express você pode criar um CD de Áudio contendo músicas. Este disco pode ser reproduzido em todos os tocadores de CD. Para compilar um CD de áudio você pode usar arquivos de áudio em diferentes formatos (por exemplo: MP4, MP3, WMA) e eles serão convertidos para o formato CD de Áudio antes de serem gravados.



Note que alguns leitores de CD não reproduzem CD-RWs. Use discos CD-R para gravar CDs de Áudio.

Para criar um CD de áudio, proceda da seguinte forma.

1. Clique no ícone de menu **Música** na tela inicial Nero Express.
 - São exibidos os métodos de compilação para música.
2. Clique em **CD de Áudio**.
 - Aparece a tela de compilação **Meu CD de áudio** para CDs de Áudio.





Tela de compilação CD de áudio

3. Clique no botão **Adicionar**.
 - A janela **Adicionar arquivos e pastas** é exibida.
4. Selecione os arquivos de áudio que você deseja adicionar à compilação e clique no botão **Adicionar**.
5. Repita o passo anterior para todos os arquivos áudio que você pretende adicionar.

6. Clique no botão **Fechar**.
→ Os arquivos de áudio são adicionados na compilação e exibidos na tela de compilação.
7. Personalize as propriedades dos arquivos de áudio de acordo com suas necessidades.
8. Selecione as caixas de verificação **Normalizar todos os arquivos de áudio** e **Sem pausa entre as faixas**, se desejado.
9. Clique no botão **Avançar**.
→ Você compilou com sucesso um CD de Áudio e pode agora gravar a compilação.

Tópicos Relacionados:

-  [Tela de compilação](#) → 11
-  [Copiar CDs de Áudio para o Disco Rígido](#) → 30

6.1.1 Personalizando as propriedades do arquivo de áudio

Você pode exibir e/ou efetuar alterações às propriedades de arquivo áudio nas abas **Propriedades da faixa**, **Índices**, **Limites**, **Divisões** e **Filtros** da janela **Propriedades da faixa de áudio**. Para abrir a janela, selecione um arquivo áudio na tela de compilação **Meu CD de áudio** para CDs de áudio e clique no botão **Propriedades**.

6.1.1.1 Propriedades da faixa

Na aba **Propriedades da faixa** você encontrará informações básicas sobre o arquivo selecionado na área **Informações da Origem**.

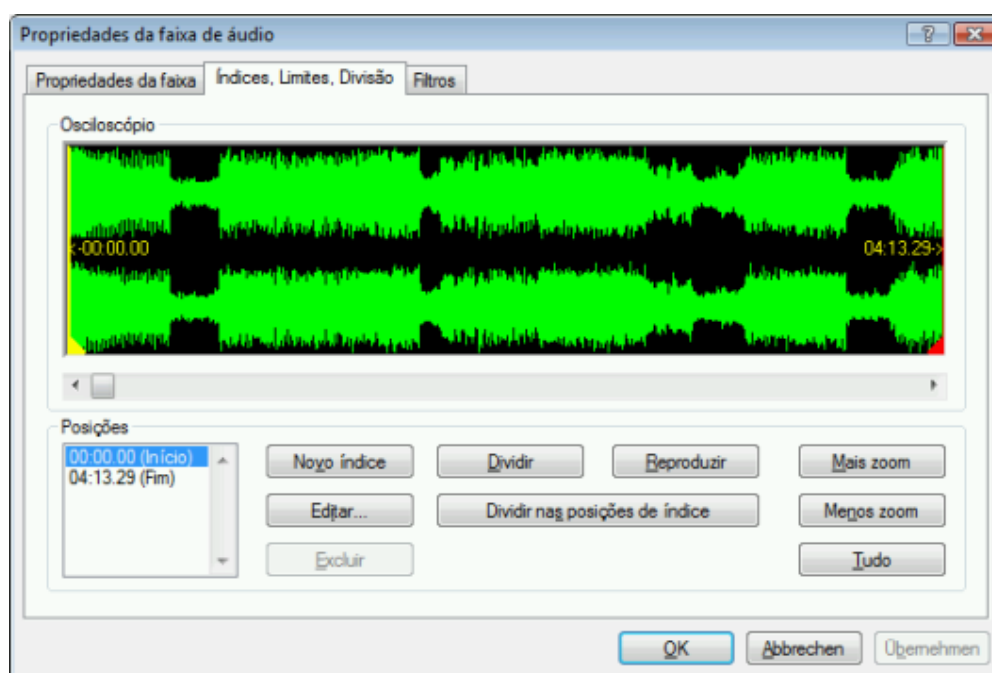
As seguintes opções estão disponíveis na área **Propriedades**:

Campo de introdução Título (TEXTO DE CD)	Define o título que é salvo como CD text. Os leitores de CD que suportam CD Text exibem o nome do título aqui introduzido.
Campo de introdução Artista (CD TEXT)	Define o artista que é salvo como CD text. Os leitores de CD que suportam CD Text exibem o nome do artista aqui introduzido.
Campo de introdução Pausa	Determina o tempo de pausa entre o arquivo de áudio selecionado e o seguinte em segundos ou <u>fotogramas</u>
Caixa de introdução Código Padrão Internacional de Gravação (ISRC)	Código que identifica o álbum através de um código digital de 12 caracteres. O ISRC é registrado no subcódigo e está silenciosamente presente. Se você não souber o ISRC, deve deixar este campo de introdução em branco.
Caixa de verificação Proteção contra cópia	Ativa a proteção contra cópia.

Caixa de verificação Crossfade com a faixa anterior	Define um crossfade entre este arquivo de áudio e o anterior. Você pode especificar a duração do crossfade em segundos ou em setores.
---	---

6.1.1.2 Índices, Limites, Divisão

Na aba **Índices, Limites, Divisão**, você pode definir e deletar índices e arquivos de áudio divididos para criar dois ou mais arquivos menores. A aba consiste nas áreas **Osciloscópio** e **Posições**.



Aba Índices, Limites, Divisão

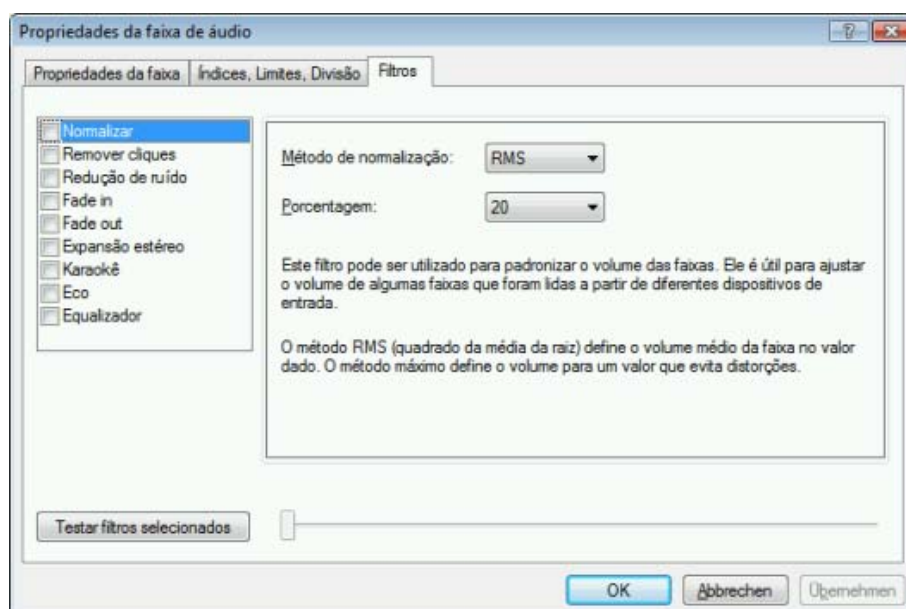
Os arquivos de áudio são apresentados graficamente na área **Osciloscópio**. As seguintes opções de configuração estão disponíveis na área **Posições**:

Listas de Seleção Início/Fim	Exibe as posições para o início e o fim de uma faixa de áudio no CD.
Botão Novo Índice	Define uma nova posição de índice na posição selecionada. Para o leitor de CD, esta é a posição a partir da qual é iniciada uma nova música e o leitor pode saltar diretamente para esta posição. No entanto, nem todos os leitores de CD suportam esta função.
Botão Editar	A caixa de diálogo Definir fim da faixa se abre. Pode introduzir a posição exata de uma divisão.
Botão Excluir	Exclui o índice selecionado.

Botão Divisão	Divide a faixa de áudio na posição selecionada.
Botão Reprodução	Reproduz a faixa de áudio a partir da posição selecionada. Durante a reprodução, o botão Parar é exibido.
Botão Parar	Interrompe a reprodução da faixa de áudio. Se a reprodução for interrompida, o botão Tocar é exibido novamente.
Botão Dividir nas Posições do Índice	Divide a faixa de áudio nas posições de índice marcadas.
Botão Mais zoom	Aproxima a representação gráfica do arquivo de áudio.
Botão Menos zoom	Afasta a representação gráfica do arquivo de áudio.
Botão Tudo	Exibe a representação gráfica inteira do arquivo de áudio.

6.1.1.3 Opções do Filtro

A aba **Filtros** inclui filtros que melhoram ou alteram a qualidade da música. Este procedimento não destrutivo é utilizado para processamento, ou seja, a gravação não é alterada, mas são colocados sinais que podem ser cancelados em qualquer momento. Não é criado áudio adicional. Os arquivos de áudio não são efetivamente alterados até serem gravados.



Janela Propriedades da faixa de áudio, aba Filtros

As seguintes opções de configuração estão disponíveis na janela **Propriedades da faixa de áudio**:

Caixa de verificação Normalizar	Define o volume de uma faixa para um valor predefinido. Este filtro pode ser usado para igualar os níveis de volume de músicas provenientes de origens diferentes.
Caixa de verificação Remover cliques	Remove ruídos como cliques e defeitos, comuns em LPs, por exemplo.
Caixa de verificação Redução de ruído	Reduz ou remove o ruído em uma música. Todas as frequências abaixo de um certo nível (nível de ruído) são removidas.
Caixa de verificação Fade In	Aumenta gradualmente o volume da música, desde silêncio até volume total. Este filtro pode ser usado para reduzir a duração das músicas.
Caixa de verificação Fade Out	Diminui gradualmente o volume da música, desde volume total até silêncio. Este filtro pode ser usado para reduzir a duração das músicas.
Caixa de verificação Expansão estéreo	Aumenta ou reduz o efeito estéreo em um arquivo de áudio. Este filtro funciona somente se o arquivo original tiver sido gravado em estéreo.
Caixa de verificação Karaokê	Reduz o nível dos vocais na música. Para se conseguir isto, certas partes da música que são idênticas em ambos os canais estéreo são removidas ou abafadas.
Caixa de verificação Eco	Adiciona eco a uma música.
Caixa de verificação Equalizador	Exibe o equalizador para que você possa alterar o volume, os graves e o tom em várias gamas de frequências.
Botão Testar filtros selecionados	Reproduz o arquivo de áudio e aplica os filtros ativados. Durante a reprodução, as opções de configuração para os filtros podem ser alteradas e, desse modo, o efeito pode ser controlado.
Lista de seleção Método de normalização	Define o ponto médio da faixa para o valor especificado. Máximo define o volume para o valor mais alto possível sem distorcer.
Lista de seleção Porcentagem	Define um valor padrão para o volume de uma faixa.

6.2 Compilando um disco jukebox

O Nero Express pode ser usado para compilar discos com os formatos de áudio que você necessitar (por ex. Nero Digital, MP3 ou WMA). Em contraste com os CDs de áudio que apenas podem ser gravados em CDs, pode gravar estas compilações de diferentes formatos

de áudio em outros tipos de disco – desde que esteja instalada um gravador correspondente no computador. O procedimento para métodos de compilação é idêntico. Você pode optar por um formato único ou por uma combinação de formatos de áudio à sua escolha.



O Nero Express não converte arquivos de áudio quando cria um disco jukebox. Por outras palavras, os arquivos MP3 são gravados como arquivos MP3, por exemplo. A maior parte dos leitores de CD não reproduz esses discos.

Não há diferença entre criar um disco jukebox e criar um CD de áudio. Certifique-se de que seleciona a entrada correspondente na tela inicial.



De um ponto de vista técnico, uma compilação de formatos de áudio especiais é um CD/DVD de dados. Você pode também selecionar **Dados > CD/DVD de dados** na tela inicial Nero Express para criar e gravar seu projeto.

Tópicos Relacionados:

-  [Tela de compilação → 11](#)
-  [Compilando CDs/DVDs de dados → 13](#)

6.3 Compilando um CD de audiobook

O Nero Express é usado para compilar arquivos de audiobook e gravá-los como um CD de audiobook, ou seja, na forma de um CD de áudio. Você pode então reproduzi-lo em qualquer leitor de CD padrão. Os livros em áudio podem ter duração de várias horas, e o Nero Express permite dividir o livro em vários CDs. Durante o processo de gravação, será pedido que você insira discos virgens.

O procedimento para compilação de CDs de audiobook é basicamente igual ao procedimento para criar um CD de áudio.

Tópicos Relacionados:

-  [Tela de compilação → 11](#)

6.4 Reconhecimento Automático de Música

Com o Gracenote MusicID, o Nero Express pode identificar arquivos de música. Os chamados metadados, como artista, título e gênero são acessados na Base de Dados Multimídia Gracenote e apresentados no Nero Express. Os metadados identificados são escritos no arquivo de música e, então, são disponibilizados.

A identificação é possível tanto para arquivos de áudio individuais como CDs de Áudio originais completos.

Se os metadados do CD de Áudio não estiverem ainda incluídos na base de dados, então você pode introduzi-los e torná-los disponíveis. Estes metadados são enviados para o Gracenote e adicionados à Base de Dados Multimídia Gracenote.

Com o Gracenote você poderá ter os seus arquivos de áudio identificados, em qualquer compilação. Isto é particularmente útil quando os arquivos de áudio não estão identificados

ou apenas parcialmente identificados. Os metadados que são disponibilizados pelo Gracenote são utilizados para a compilação e são salvos nos arquivos de áudio. Desta forma a sua coleção musical está sempre devidamente identificada com todas as informações.

Os CDs de áudio originais podem ser automaticamente identificados no Nero Express com o Gracenote MusicID durante as seguintes ações:

- Copiar CD de Áudio
- Salvar Faixas do CD de Áudio no Disco Rígido



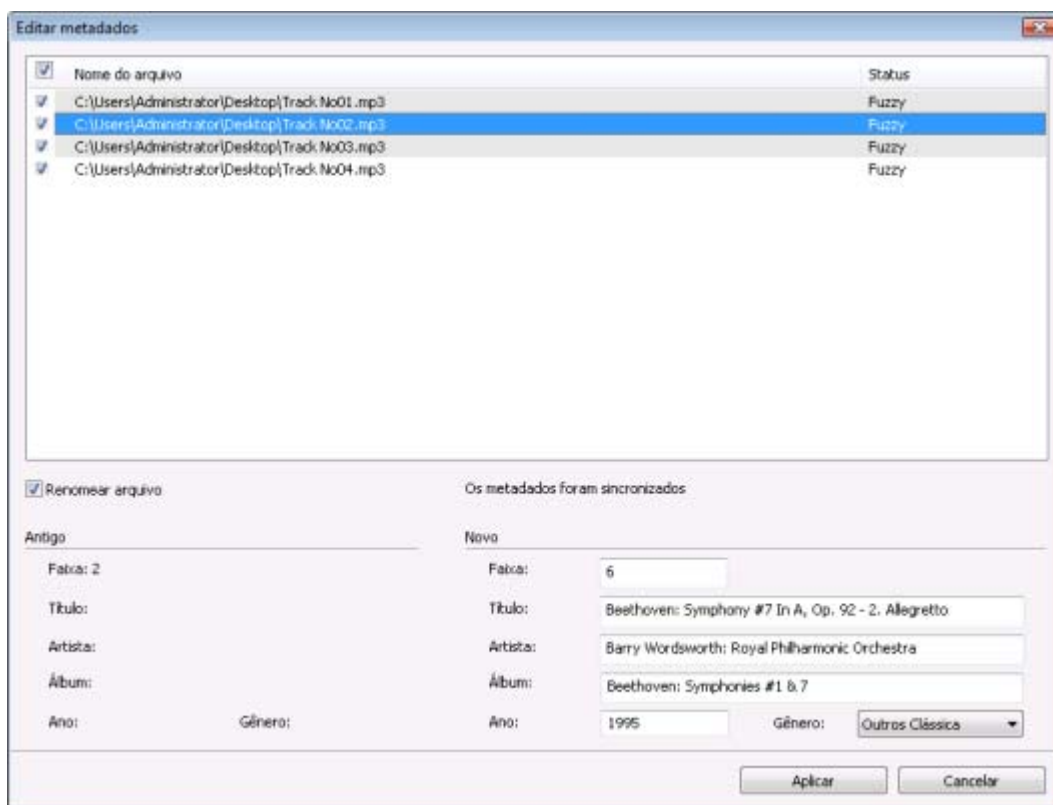
Tecnologia de reconhecimento de música e os dados relacionados são fornecidos pela Gracenote®. A Gracenote é o padrão da indústria em termos de tecnologia de reconhecimento de música e fornecimento de conteúdo relacionado. Para mais informações, acesse www.gracenote.com.

6.4.1 Identificar Arquivos de Áudio

Os arquivos de áudio que você adiciona às compilações musicais podem ser identificados utilizando o Gracenote e você pode acessar metadados tais como artista e título através da Base de Dados Multimídia Gracenote.

Para fazê-lo, proceda da seguinte forma:

1. Escolha o tipo de compilação para gravar um CD de música
→ A janela de compilação é exibida.
2. Adicione arquivos de áudio do disco rígido para a compilação musical.
3. Selecione um ou mais arquivos de áudio para a compilação.
4. Clique com o botão direito para abrir o menu de contexto.
5. Selecione a entrada **Obter Metadados**.
→ Os arquivos de áudio são analisados e a informação necessária é enviada para o Gracenote. A tela **Editar Metadados** é aberta. Os metadados recebidos do Gracenote são apresentados na área **Novas Informações**.



Janela Editar Metadados

6. Se necessário, edite os metadados, p. ex., número de faixa, título da faixa, artista, título do álbum, ano e gênero.
7. Clique no botão **Aplicar**.
 - A tela **Editar Metadados** é fechada.
 - Os metadados são gravados no arquivo de áudio e são respectivamente apresentados no Nero Express.

6.5 Salvar arquivos de áudio

Utilizando o Nero Express você pode salvar arquivos de áudio de um CD de Áudio no disco rígido. No processo, os arquivos são codificados, ou seja, convertidos para um formato que o computador é capaz de ler. Normalmente, o arquivo de áudio também é comprimido. O CD de Áudio pode ser automaticamente identificado com o Gracenote MusicID. Os chamados metadados tais como título, gênero e título da faixa são acessados pela Base de Dados Multimídia Gracenote e associados às faixas. Dessa forma, você tem arquivos de áudio que são nomeados de forma completa e detalhada após o processo de codificação.



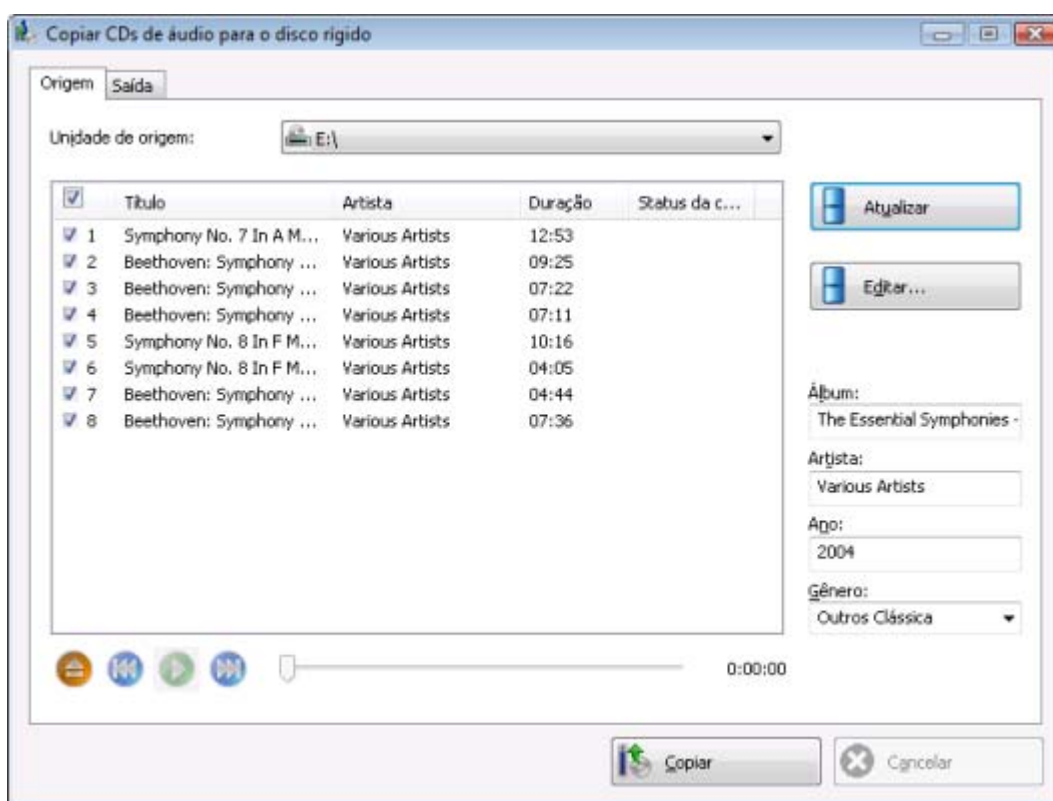
Tecnologia de reconhecimento de música e os dados relacionados são fornecidos pela Gracenote®. A Gracenote é o padrão da indústria em termos de tecnologia de reconhecimento de música e fornecimento de conteúdo relacionado. Para mais informações, acesse www.gracenote.com.



Arquivos de áudio de CDs de áudio com proteção anti-cópia não podem ser salvos.

Para salvar arquivos de áudio, proceda da seguinte forma:

1. Clique no botão **Copiar CDs de Áudio para o Disco Rígido** na área estendida.
 - Abre-se a janela **Copiar CDs de Áudio para o Disco Rígido**.



Copiar CDs de Áudio para o Disco Rígido

2. Introduza o seu CD de áudio numa unidade.
 - O disco está sendo analisado e as devidas informações estão sendo enviadas para o Gracenote. Se for encontrada uma correspondência exata na Base de Dados Multimídia Gracenote, os metadados serão então utilizados e visualizados.
 - Se forem encontradas várias entradas, abre-se então a janela **Correspondências** e os registros de metadados em questão serão apresentados.
3. Selecione os registros de metadados que correspondem ao seu CD de áudio.

4. Clique no botão **Enviar Novos Dados** se nenhum dos registros de metadados corresponderem ao seu CD de Áudio.
5. A tela **Editar Metadados** é aberta.

Faixa	Título	Artista	Duração
1	Untitled track 1		00:00:00
2	Untitled track 2		00:00:00
3	Untitled track 3		00:00:00
4	Untitled track 4		00:00:00
5	Untitled track 5		00:00:00
6	Untitled track 6		00:00:00
7	Untitled track 7		00:00:00
8	Untitled track 8		00:00:00

Artista:

Álbum:

Ano:

Gênero:

Opções avançadas Enviar Cancelar

Editar Metadados



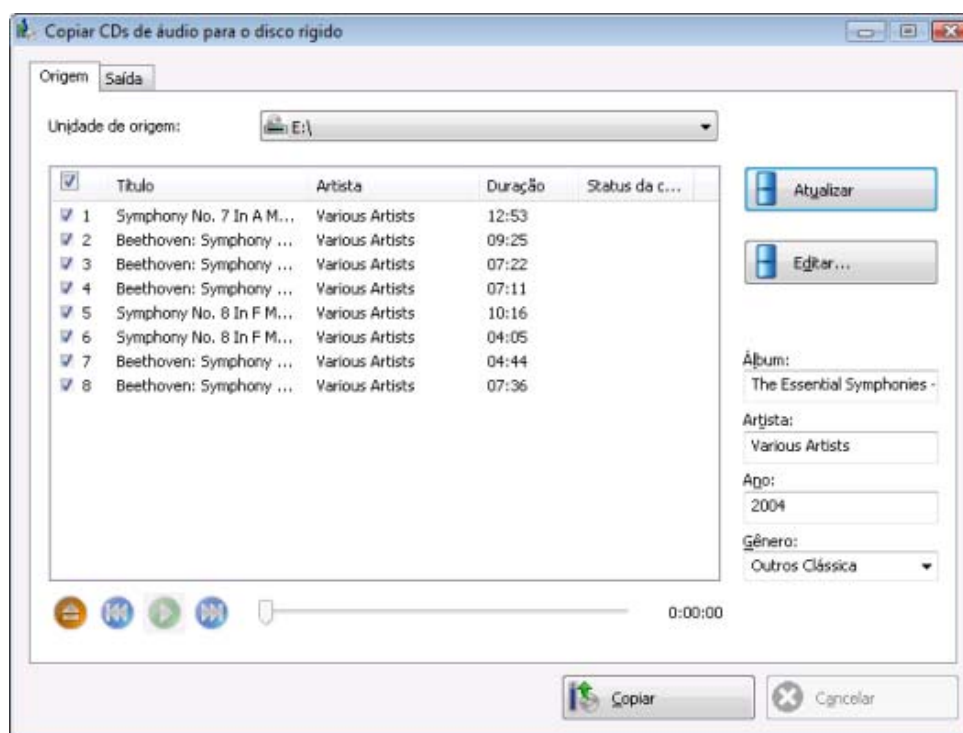
A tela **Editar Metadados** se abre também se não for encontrada nenhuma entrada correspondente na base de dados, mas você deseja introduzir os metadados e torná-los disponíveis.

6. Se necessário, edite os metadados tais como título, artista, título do álbum, ano ou gênero.
7. Clique no botão **Opções Avançadas** se desejar incluir informações adicionais.
 - Abre-se a tela **Informações MusicID Gracenote**, que é criada pela Gracenote. Depois de introduzir as informações adicionais, você tem que fechar esta tela para que a tela **Editar Metadados** seja novamente apresentada
8. Clique no botão **Enviar Dados**.
 - Se você alterou os metadados do CD de áudio ou se os preencheu pela primeira vez, as alterações são então enviadas para o Gracenote e adicionadas na Base de Dados Gracenote.
 - A tela **Editar Metadados** é fechada e as informações são transportadas para a tela **Copiar CDs de Áudio para o Disco Rígido**.

9. Selecione as faixas que você pretende salvar no disco rígido.
10. Clique na aba **Saída**.
 - A aba **Saída** é aberta.
11. No menu pendente **Formato de Arquivo**, selecione o formato de áudio do arquivo-alvo.
12. Selecione um método para criação do nome do arquivo no menu **Modo de Criação para Nomes de Arquivos**.
13. Escolha outras opções de acordo com as suas preferências.
14. Clique no botão **Copiar**.
 - Inicia-se a conversão. É criada uma pasta com o nome do álbum no diretório desejado. Os arquivos de áudio são salvos nesta pasta e nomeados de acordo com o método selecionado. Os metadados que são identificados pela Gracenote são gravados no arquivo de áudio.
 - A tela de **Progresso** indica o progresso da gravação. Quando o processo de gravação concluir, esta janela fecha-se automaticamente.
15. Clique no botão **Fechar**.
 - A tela **Copiar CDs de Áudio para o Disco Rígido** é fechada. Salvou os arquivos de áudio.

6.5.1 Copiar CDs de Áudio para o Disco Rígido

Defina as definições para arquivos de áudio a serem salvos no disco rígido na tela **Copiar CDs de Áudio para o Disco Rígido**. Abra a janela na área estendida da tela inicial clicando em **Salvar faixas**.



Copiar CDs de áudio para o Disco Rígido - Origem

As seguintes opções estão disponíveis:

Aba Origem	Especifica as definições para a origem dos dados de áudio.
Aba Saída	Define as opções de configuração dos arquivos de saída.
Botão Copiar	Inicia o processo copiar ou salvar.

Tópicos Relacionados:

[Compilando CDs de Áudio](#) → 20

6.5.1.1 Aba Origem

A aba **Origem** exibe os arquivos de áudio no CD de Áudio. As funções dos botões de controle correspondem aos botões de controle familiares dos leitores de CD.

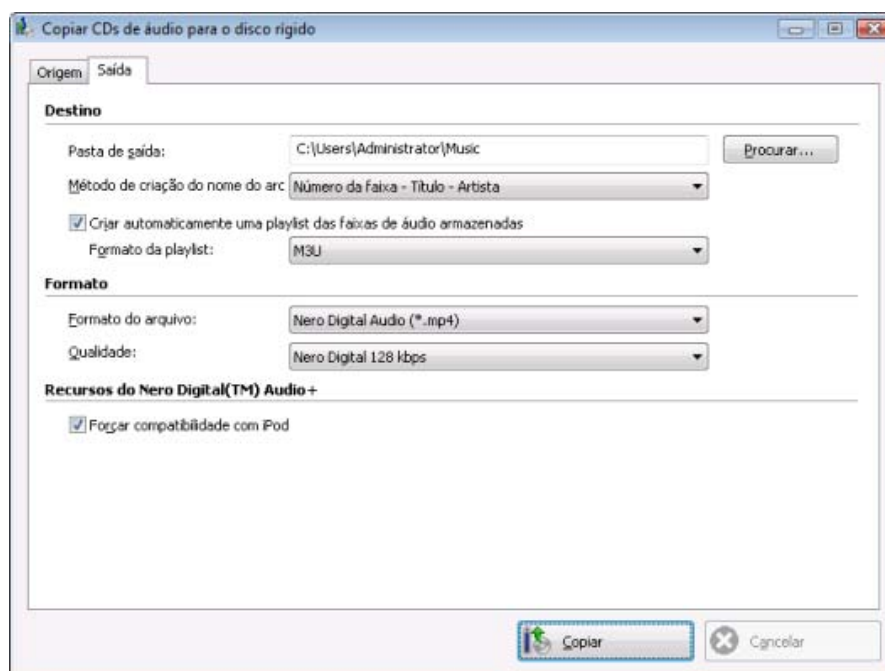
As seguintes opções de configurações estão disponíveis:

Menu pendente Unidade de origem	Seleciona a unidade em que é inserido o CD de áudio.
---	--

Lista de Seleção de Títulos	Apresenta as faixas do CD de Áudio. Você pode selecionar faixas individuais para copiar marcando a respectiva caixa de seleção.
Botão Atualizar	Envia um novo pedido à Base de Dados Multimídia Gracenote e preenche os metadados do CD de Áudio, incluindo artista, título, nome e gênero, se existir uma entrada correspondente na base de dados.
Botão Editar Metadados	Abra a tela Editar Metadados . Aqui você pode editar os metadados do CD de Áudio enviados pela Gracenote. Você pode introduzir os metadados se não existir nenhuma entrada na Base de Dados Multimídia Gracenote para o seu CD de Áudio. Estes metadados são enviados para o Gracenote e adicionados à Base de Dados Multimídia Gracenote.
Campos de introdução Álbum/Artista/Ano	Apresenta ou especifica metadados para o álbum, artista e ano.
Lista de seleção Gênero	Apresenta ou especifica o gênero.

6.5.1.2 Aba Saída

Você pode definir as propriedades dos arquivos de áudio a ser criados na aba **Saída**.



Copiar CDs de Áudio para o Disco Rígido - Saída

As seguintes opções de configurações estão disponíveis:

Janela de entrada Diretório saída	Permite selecionar o local para os arquivos de saída.
Botão Procurar	Exibe uma janela de navegador onde você pode selecionar um local para o armazenamento.
Menu pendente Modo de criação de nome de arquivo	Permite selecionar o método a ser usado para dar nome aos arquivos de saída.
Caixa de verificação Criar automaticamente uma playlist das faixas de áudio armazenadas	Cria uma lista de reprodução com os arquivos de áudio salvos.
Menu pendente Formato de lista de reprodução	Seleciona um formato para a lista de reprodução.
Menu pendente Formato de arquivo	Seleciona o formato de áudio de saída para o arquivo de áudio selecionado. O formato de arquivo selecionado fica disponível como a primeira entrada da próxima vez que for chamado.
Botão Opções	Abre uma janela onde você pode escolher opções como taxa de bits e frequência para o arquivo de áudio de saída.
Caixa de verificação Forçar compatibilidade com iPod	Disponibiliza o Nero Digital Audio+ para um iPod. Disponível apenas se você selecionou o formato de saída Nero Digital Audio + .

7 Vídeo e apresentações de slides

7.1 Compilando CDs de Vídeo/CDs de Super Vídeo

Com o Nero Express você pode criar CDs de Vídeo (no formato MPEG-1) ou CDs de Super Vídeo (no formato MPEG-2) a partir de seus vídeos e/ou fotos, e estes CDs poderão ser reproduzidos em aparelhos de VCD/SVCD/DVD. Os arquivos originais serão convertidos para o formato apropriado durante a gravação. O procedimento para ambos os tipos de compilação é idêntico.



Quando se cria uma apresentação de slides no Nero Express, opções como **Adição de músicas de fundo** não estão disponíveis. O Nero Vision oferece funções adicionais.

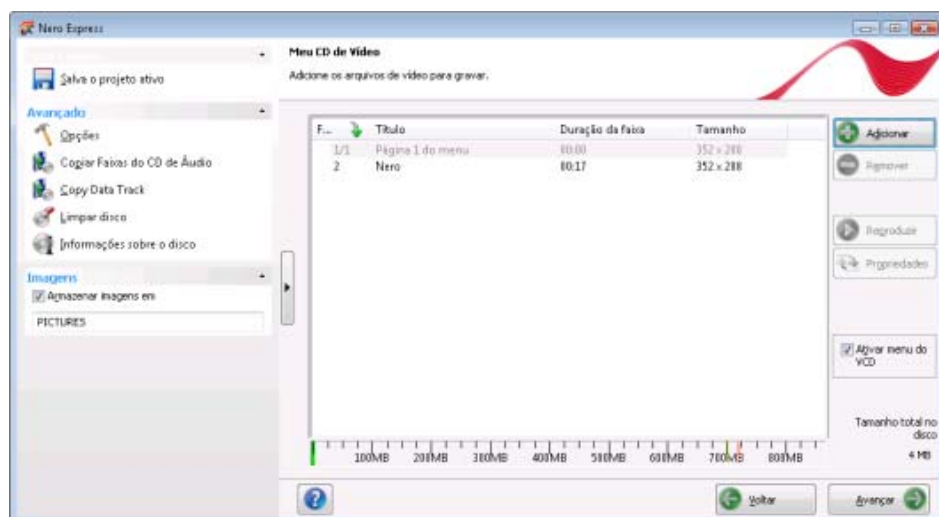
Por favor, consulte o manual do usuário do Nero Vision para obter mais informações sobre como criar apresentação de slides com qualidade profissional.



Quando se cria uma apresentação de slides como um VCD/SVCD, os arquivos de imagem envolvidos são guardados em um arquivo DAT. Este tipo de arquivo deixará de poder ser modificado ou visualizado usando um programa de processamento de imagem. Se você desejar salvar também os formatos originais em seu CD, selecione a caixa de verificação **Armazenar imagens em**.

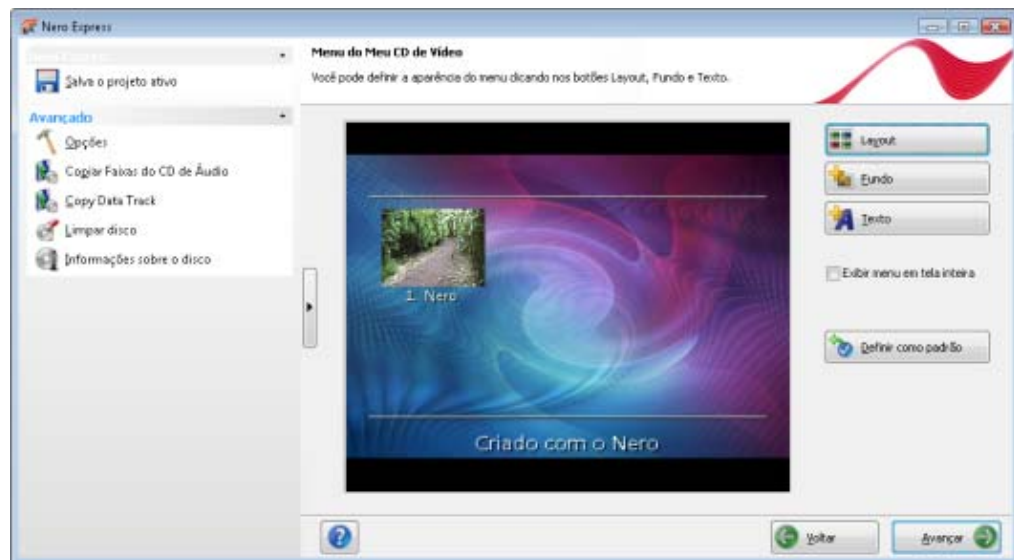
Para criar um CD de (Super) Vídeo, proceda da seguinte forma:

1. Clique no ícone **Vídeos/Imagens** na tela inicial do Nero Express.
 - Aparecem as opções **CD de Vídeo**, **CD de Super Vídeo** e **Arquivos de DVD de Vídeo**.
2. Clique na opção desejada, **CD de Vídeo** ou **CD de Super Vídeo**.
 - A tela de compilação **Meu CD de Vídeo/Super Vídeo** é exibida.



Tela de compilação Meu CD de Vídeo/Super Vídeo

3. Clique no botão **Adicionar**.
→ A janela **Adicionar arquivos e pastas** é exibida.
4. Selecione os arquivos de vídeo e/ou imagem que você deseja adicionar na compilação.
5. Clique no botão **Adicionar**.
6. Repita os dois passos anteriores para todos os arquivos de vídeo e/ou imagem que você pretenda adicionar na compilação.
7. Clique no botão **Fechar**.
→ Os arquivos de vídeo e/ou imagem são adicionados na compilação e exibidos na tela de compilação.
8. Altere as propriedades dos arquivos de vídeo e/ou imagem de acordo com suas necessidades.
9. Quando necessário, selecione a caixa de verificação **Ativar menu do (S)VCD**.
10. Clique no botão **Avançar**.
→ Se você tiver selecionado a caixa de verificação **Menu do (S)VCD**, aparece a tela **Meu menu de de CD de Vídeo/Super Vídeo**.



Tela de compilação Meu Menu de CD de Vídeo

11. Personalize a aparência do menu de acordo com suas necessidades.
12. Clique no botão **Avançar**.
→ Você compilou com sucesso um CD de (Super) Vídeo e pode agora gravar a compilação.

Tópicos Relacionados:

📖 [Tela de compilação](#) → 11

7.1.1 Personalizando o menu

Na tela **Meu Menu de (Super) Vídeo** você pode personalizar a aparência do menu de acordo com suas necessidades. Assim como nos menus dos DVDs, você pode selecionar títulos e/ou capítulos do filme para exibir no menu do seu VCD/SVCD.

As seguintes opções estão disponíveis:

Botão Layout	Abre a caixa Opções de layout . Você pode definir o layout do menu aqui.
Botão Fundo	Abre a caixa Opções de fundo . Você pode carregar e personalizar a imagem de fundo aqui.
Botão Texto	Abre a caixa Opções de texto . Você pode introduzir o texto a ser usado nos cabeçalhos e rodapés, e escolher o tipo de letra usado.
Botão Exibe menu de tela inteira	Exibe uma pré-visualização do menu em tela inteira.
Caixa de verificação Definir como padrão	Salva as opções do menu atual como padrão.

7.2 Compilando DVDs de Vídeo

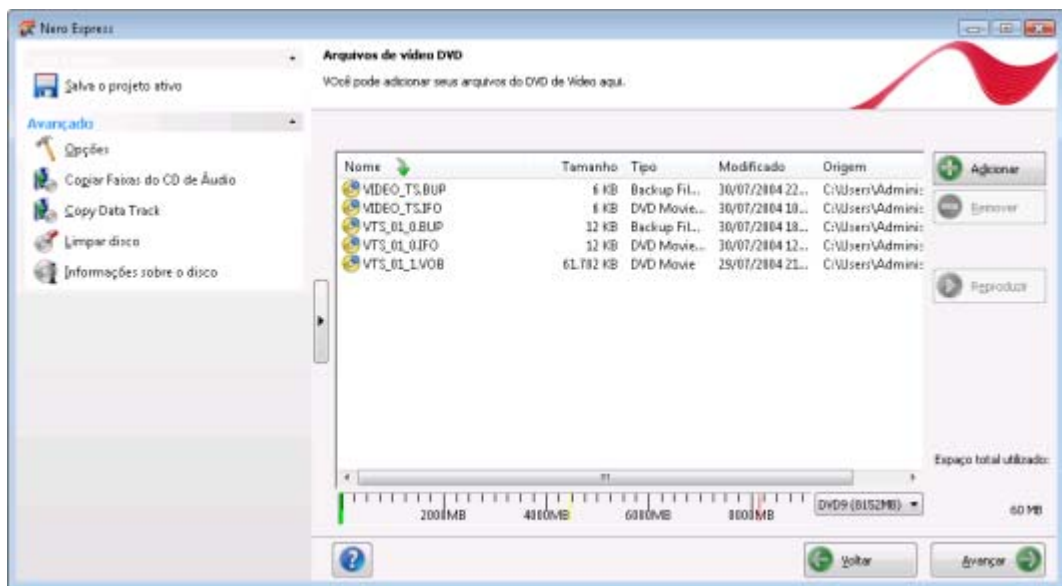
Com o Nero Express você pode gravar DVDs a partir de arquivos de DVD de vídeo localizados em seu disco rígido. Você pode reproduzir estes DVDs em quase qualquer aparelho de DVD. Você pode usar o Nero Express para gravar um DVD se o título de vídeo de DVD, ou seja, uma estrutura de pasta de DVD completa, já estiver disponível.



Tenha atenção que não é possível criar um DVD de Vídeo a partir de arquivos de vídeo no Nero Express. No , você pode converter arquivos de vídeo para DVD de Vídeo. Você pode encontrar mais informações no manual à parte.

Para compilar um DVD de vídeo, proceda da seguinte forma:

1. Clique no ícone Nero Express Vídeos/Imagens **na tela inicial do** .
→ Aparecem as opções **CD de Vídeo**, **CD de Super Vídeo** e **Arquivos de DVD de Vídeo**.



Tela de compilação de arquivos de DVD de Vídeo

2. Clique em **DVD de Vídeo**.
→ A tela de compilação **Arquivos de vídeo DVD** se abre.
3. Clique no botão **Adicionar**.
→ A janela **Adicionar arquivos e pastas** é exibida.
4. Selecione os arquivos do DVD de vídeo que você deseja adicionar à compilação e clique no botão **Adicionar**.
5. Repita os dois passos anteriores para todos os arquivos de DVD de Vídeo que você pretende adicionar na compilação.
6. Clique no botão **Fechar**.
→ Os arquivos de DVD de vídeo são adicionados na compilação e exibidos na tela de compilação.



Se os arquivos de DVD de vídeo selecionados forem maiores do que 4483 MB e se estiver instalado um gravador de DVD que grave DVDs com 2 camadas (DVD DL), você pode selecionar a opção **DVD9 (8152MB)** no menu pendente.

7. Clique no botão **Avançar**.
→ Você compilou com sucesso um DVD de vídeo e pode agora gravar a compilação.

Tópicos Relacionados:

📖 [Tela de compilação](#) → 11

8 Carregando uma imagem de disco ou projeto salvo

Nero Express é usado para gravar um CD/DVD a partir de uma imagem de disco ou compilação que você tenha salvo anteriormente no disco rígido.

Para carregar um arquivo de imagem ou uma compilação salva, proceda da seguinte forma:

1. Clique no ícone **Imagem, Projeto, Cópia** na tela inicial do Nero Express.
 - Aparecem as opções **Copiar CD completo, Copiar DVD completo, e Imagem do disco ou projeto salvo.**
2. Clique na opção **Imagem do disco ou projeto salvo.**
 - Abre a janela de diálogo **Abrir.**
3. Selecione o arquivo de imagem (*.nrg) ou a compilação salva que você deseja abrir e clique em **Abrir.**
 - O arquivo selecionado é carregado e aparece a tela **Opções finais de gravação.**
 - Você carregou o arquivo de imagem ou compilação com sucesso e pode gravá-lo/a em um disco.

9 LightScribe

Com o Nero Express e uma gravadora **LightScribe** você poderá criar ou carregar etiquetas que podem ser impressas no lado da etiqueta dos CDs e DVDs usando a sua gravadora. Esta função está disponível em um menu separado **Imprimir etiqueta do LightScribe** ou pode estar integrado como um passo intermediário no processo de criação e gravação de um projeto.



Esta função está disponível apenas em gravadores que suportam a tecnologia LightScribe.

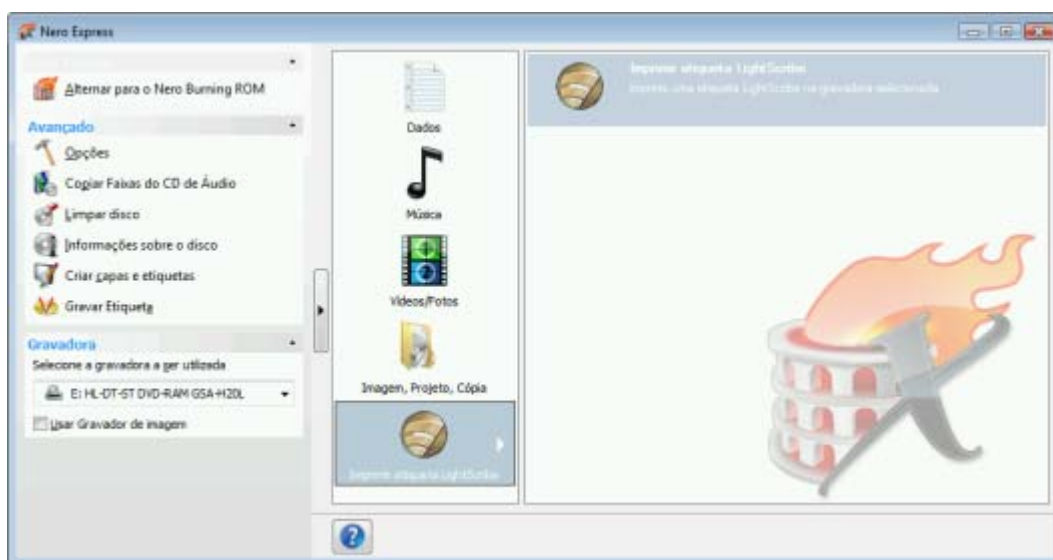
Tópicos Relacionados:

 [Definições LightScribe](#) → 66

9.1 Imprimir etiquetas LightScribe (sem compilação)

Para criar uma etiqueta LightScribe para o seu disco, proceda da seguinte forma:

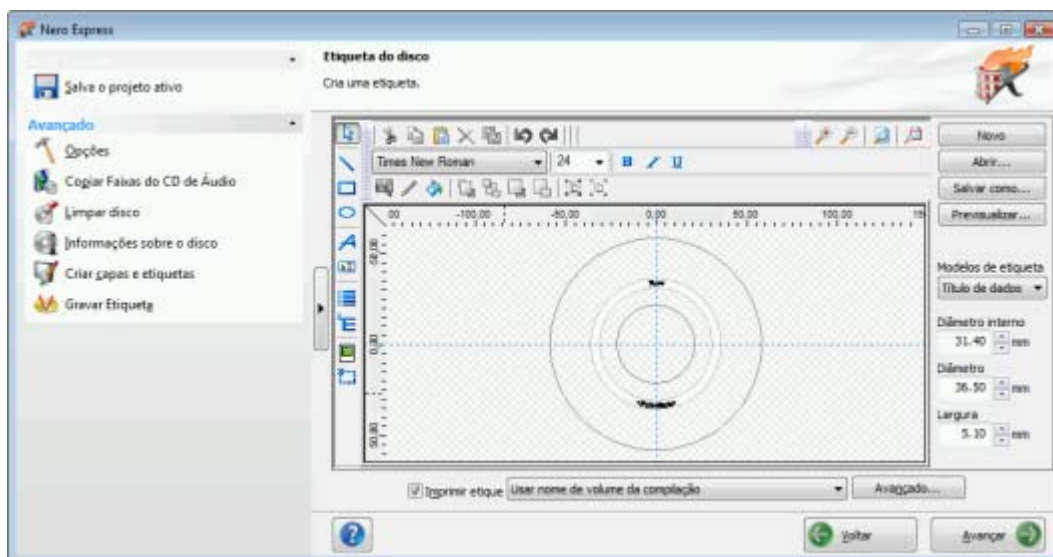
1. Na seção **Gravador** da área estendida da tela inicial, selecione o gravador LightScribe® que você deseja utilizar.
2. Insira um disco LightScribe® sem impressão no gravador com o lado da etiqueta voltado para baixo.
 - O ícone Imprimir etiqueta do **LightScribe** é exibido na tela inicial do Nero Express.



Tela inicial de Etiqueta LightScribe

3. Clique no ícone **Imprimir etiqueta do LightScribe**.
 - A opção **Imprimir etiqueta do LightScribe** é exibida.

4. Clique na opção **Imprimir etiqueta do LightScribe**.
 → Abre-se a tela **Etiqueta do Disco**.



Tela Etiqueta do Disco

5. Crie sua etiqueta.



A interface da tela **Etiqueta do Disco** funciona segundo o mesmo princípio que o Nero CoverDesigner. Basicamente, é irrelevante se você imprime a etiqueta em papel ou diretamente em um disco apropriado.

Por favor, consulte o manual do usuário do Nero CoverDesigner para obter mais informações sobre como criar capas e etiquetas com qualidade profissional.

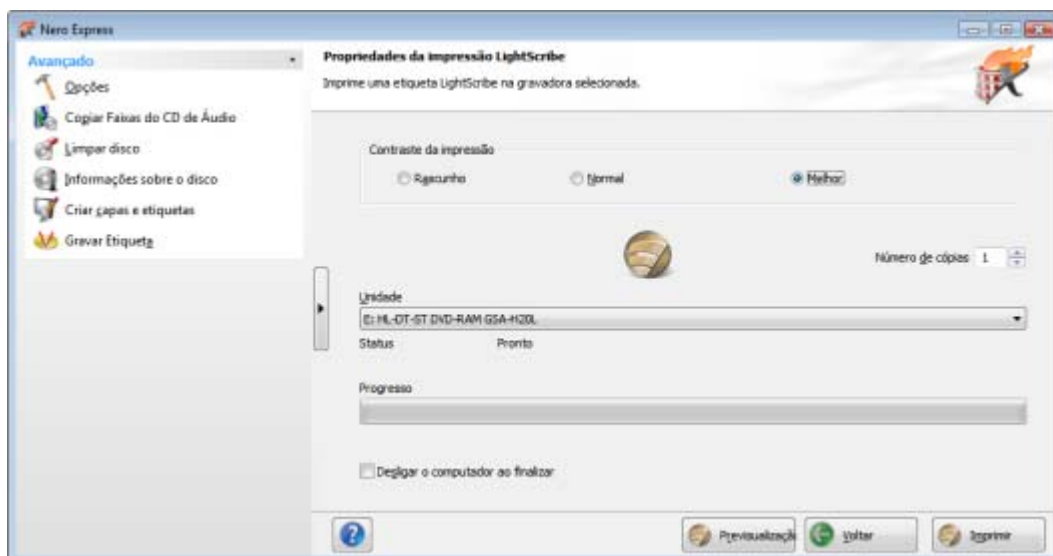
6. Clique no botão **Avançar**.
 → A tela **Propriedades da impressão LightScribe** é exibida.
7. Adicione os valores desejados nas caixas de texto e ative o botão de opção para a qualidade de impressão desejada.
8. Clique no botão **Imprimir**.
 → O processo de impressão é iniciado. Você pode acompanhar o estado do processo na barra de estado. Logo que a impressão é concluída, aparece a caixa de diálogo **Nero – LightScribe** e é exibida a mensagem sobre o resultado do processo de impressão.
9. Clique no botão **OK**.
10. Clique no botão **Avançar** na tela **Opções de Impressão LightScribe**.
 → Você criou e imprimiu uma etiqueta LightScribe e pode agora continuar selecionando outra opção na tela final ou saindo do Nero Express.

Tópicos Relacionados:

-  [Janela Propriedades da impressão LightScribe → 41](#)
-  [Tela final → 62](#)

9.2 Janela Propriedades da impressão LightScribe

Você pode personalizar as propriedades de impressão de sua etiqueta LightScribe de modo adequado às suas necessidades na janela **Propriedades da Impressão LightScribe**.



Janela Propriedades da Impressão LightScribe

As seguintes opções estão disponíveis:

Área Contraste da impressão	Ajusta a qualidade de impressão desejada. Esta opção está definida como Normal por padrão.
Caixa de introdução Número de cópias	Permite escolher o número de cópias desejadas.
Menu pendente Unidade	Define o gravador pretendido. Disponível somente se mais de um gravador LightScribe® estiver disponível.
Caixa de verificação Desligar o computador automaticamente ao terminar	Encerra o computador após a conclusão da impressão da etiqueta (se possível).
Botão Imprimir	Inicia a impressão da etiqueta.

Botão Pré-visualizar	Abre a caixa Pré-visualização de Impressão LightScribe . Uma pré-visualização da etiqueta será exibida nesta caixa.
--------------------------------	--

9.3 Imprimindo etiquetas LightScribe (a partir do projeto)

Para criar e imprimir uma etiqueta LightScribe correspondente em seu projeto, proceda da seguinte forma:

1. Na seção Gravador da área estendida da tela inicial, selecione o gravador LightScribe que você deseja utilizar.
2. Faça uma compilação.
→ A tela **Etiqueta do Disco** se abre.
3. Crie sua etiqueta.



A interface da tela **Etiqueta do Disco** funciona segundo o mesmo princípio que o Nero CoverDesigner. Basicamente, é irrelevante se você imprime a etiqueta em papel ou diretamente em um disco apropriado.

Por favor, consulte o manual do usuário do Nero CoverDesigner para obter mais informações sobre como criar capas e etiquetas com qualidade profissional.

4. Clique no botão **Avançar**.
→ A tela **Opções finais de gravação** é exibida.
5. Insira um disco virgem apropriado na unidade.
6. Selecione a gravadora desejada no menu **Gravadora atual**.
7. Adicione os valores desejados nas caixas de texto conforme necessário e selecione as caixas de verificação necessárias.
8. Preencha os campos desejados na área estendida.
9. Clique no botão **Gravar**.
→ Aparece a tela **Processo de Gravação** e é iniciado o processo de gravação. Você pode acompanhar o estado do processo na barra de estado. Logo que o processo de gravação é concluído, o CD/DVD é ejetado e aparece uma caixa de diálogo.
10. Vire o disco virgem LightScribe, ou seja, insira-o no gravador LightScribe com o lado da etiqueta para baixo.
→ A janela **Propriedades da Impressão LightScribe** se abre e é iniciado o processo de impressão. Você pode acompanhar o estado do processo na barra de estado. Logo que a impressão seja concluída, aparece a caixa de diálogo **Nero – LightScribe** e exibe a mensagem sobre o resultado do processo de impressão.
11. Clique no botão **OK**.

12. Se você deseja salvar um registro do processo de gravação, clique no botão **Salvar**.
→ O registro é salvo.
13. Para imprimir o registro, clique no botão **Imprimir**.
→ O registro é impresso.
14. Clique no botão **Avançar**.
→ Você criou e imprimiu uma etiqueta LightScribe e pode agora continuar selecionando outra opção na tela final ou saindo do Nero Express.

Tópicos Relacionados:

- 📄 [Janela Propriedades da impressão LightScribe](#) → 41
- 📄 [Tela final](#) → 62

10 Labelflash

Se você tiver um gravador **Labelflash**, você pode imprimir uma etiqueta no lado da **etiqueta** e/ou dos dados do DVD Labelflash. Um DVD Labelflash possui uma camada especial entre as camadas superior e inferior; esta camada pode ser aquecida pelo laser no gravador de modo a que as imagens e texto possam ser impressos no DVD.



A interface na tela **Gravar Etiqueta** funciona de acordo com o mesmo princípio que o Nero CoverDesigner. Basicamente, é irrelevante se imprime a etiqueta no papel ou diretamente em um disco apropriado.

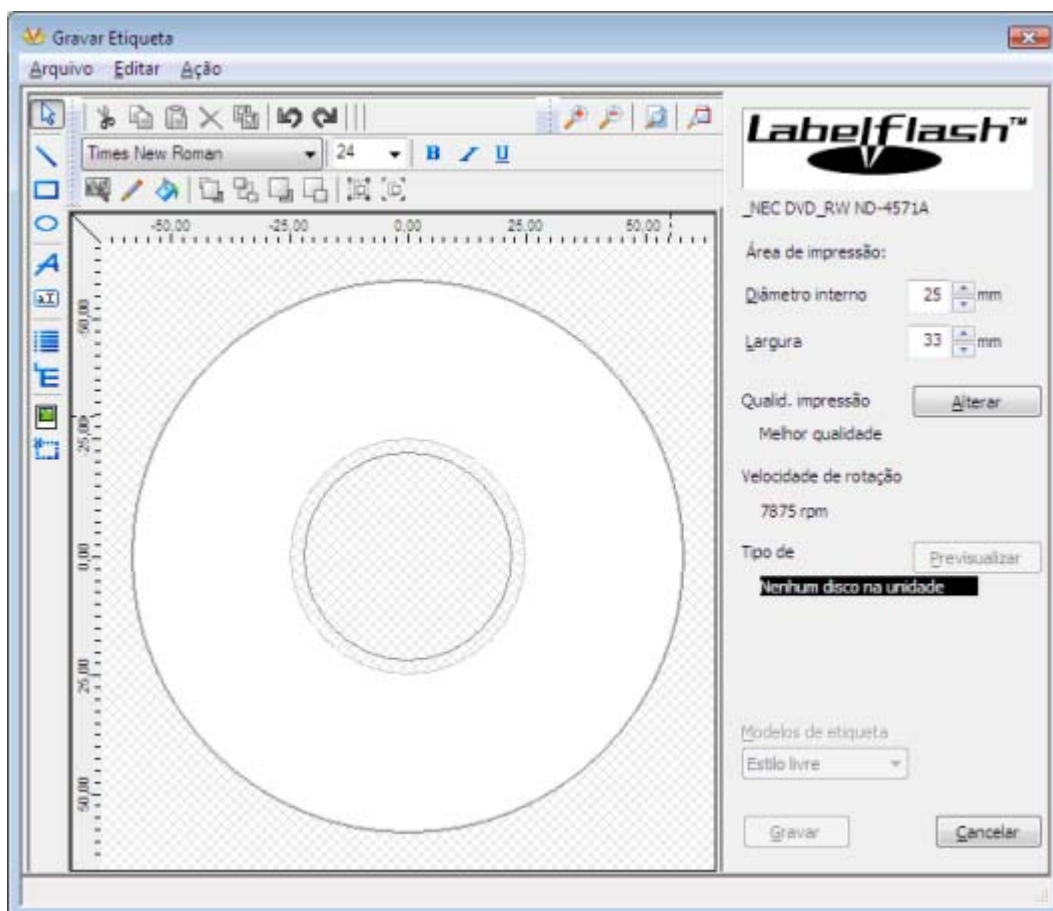
Por favor, consulte o manual do usuário do Nero CoverDesigner para obter mais informações sobre como criar capas e etiquetas com qualidade profissional.



Este recurso está disponível apenas em gravadores com suporte para tecnologia Labelflash.

10.1 Tela Gravar etiqueta

Na janela **Gravar etiqueta** você pode criar ou carregar uma etiqueta e gravá-la em um DVD Labelflash. A informação sobre a qualidade de impressão selecionada e velocidade de rotação é exibida do lado direito da tela. Em tipo de Disco, você pode ver se o disco virgem foi inserido com o lado da etiqueta ou lado dos dados. O logótipo Labelflash ou DiscT@2 é exibido na janela **Gravar Etiqueta**, dependendo do lado inserido.



Janela Gravar etiqueta

As seguintes opções de configuração estão disponíveis na janela **Gravar etiqueta**:

Caixa de introdução Raio interno	Permite definir a distância entre a etiqueta e o lado interno.
Caixa de introdução Largura	Permite definir a largura da área de impressão.
Botão Editar	Abre a janela Labelflash - Propriedades de impressão . Aqui você pode modificar a qualidade de impressão e o nível de contraste, e as alterações são exibidas imediatamente na janela de pré-visualização.
Botão Pré-visualizar	Abre a janela Visualizar impressão , que exibe como a etiqueta será impressa em um disco Labelflash.
Lista de seleção Modelos de etiqueta	Exibe diferentes modelos disponíveis para a criação de uma etiqueta. Você pode editar e personalizar o modelo selecionado.

Botão Gravação	Inicia o processo de gravação.
Botão Cancelar	Cancela a ação e fecha a janela.



Ao criar um DiscT@2, o Nero Express exibe por defeito somente a área de impressão disponível para criação da etiqueta, ou seja, o espaço no lado de dados do DVD que ainda não foi gravado com dados. Você não pode aumentar o raio da área de impressão.

10.2 Imprimindo etiquetas Labelflash e DiscT@2

Basicamente, para criar etiquetas, é irrelevante imprimir do lado da etiqueta ou do lado de dados. A etiqueta é impressa somente após o processo de gravação.



Você pode imprimir no lado da etiqueta do DVD em qualquer momento.

Recomendamos que você imprima primeiro do lado dos dados quanto tiver gravado a compilação. Não é possível gravar dados no lado dos dados imprimido. Ao inserir um disco contendo dados já gravados, o Nero Express calcula automaticamente o espaço disponível para impressão da etiqueta.

Para imprimir uma etiqueta do Labelflash ou do DiscT@2, proceda da seguinte forma:

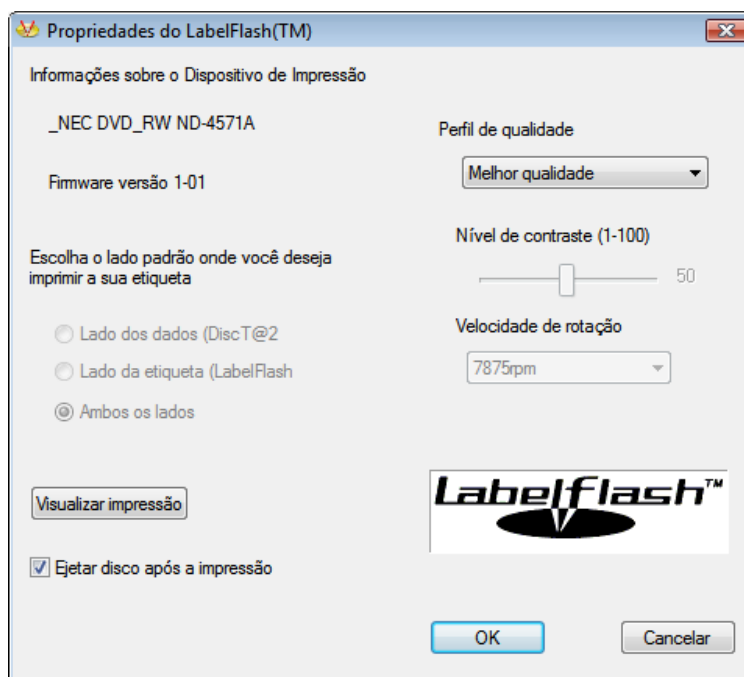
1. Se você deseja imprimir uma etiqueta Labelflash do lado da etiqueta, insira um disco Labelflash virgem no gravador com o lado da etiqueta virado para baixo.
 - A janela **Gravar etiquetas** abre com o logótipo Labelflash.
2. Se você desejar imprimir um DiscT@2 no lado dos dados, insira um disco Labelflash virgem com o lado dos dados virado para baixo no gravador.
 - A janela **Gravar etiqueta** abre com o logótipo DiscT@2.
3. Crie a sua etiqueta ou abra uma etiqueta salva previamente criada com o Nero CoverDesigner.



A interface da janela **Gravar etiqueta** e a criação de etiqueta funcionam segundo o mesmo princípio que o Nero CoverDesigner. Consulte o manual do Nero CoverDesigner em separado para instruções completas sobre como criar capas e etiquetas com aspecto profissional.

4. Se você desejar alterar a área em que a etiqueta é impressa, altere a área de impressão de modo correspondente, utilizando os campos de introdução **Raio interior** e **Largura**.
5. Se você deseja exibir ou alterar as opções de impressão:
 1. Clique no botão **Alterar**.
 - Abre a janela **Labelflash - Propriedades de impressão**.

2. Se você deseja alterar a qualidade de impressão, selecione a qualidade desejada no menu **Perfil de qualidade de impressão**.
3. Se você selecionar o item **Definido pelo usuário** no menu **Perfil de qualidade de impressão**, você poderá alterar o contraste e a velocidade de rotação.
4. Clique no botão **OK**.



Propriedades do Labelflash

6. A janela **Propriedades da Impressão Labelflash** fecha e as alterações são aceitas.
7. Clique no botão **Gravar**.
 1. O procedimento de etiquetagem é iniciado e se abre a janela **Labelflash™ - imprimindo** ou **DiscT@2 - imprimindo**. A janela indica o tempo de impressão estimado e o progresso da impressão. Quando a impressão estiver concluída, uma caixa de diálogo se abre para informar sobre o processo de impressão bem sucedido.
8. Clique no botão **OK**.
9. A caixa é fechada e o disco é ejetado.
 - ➔ Você imprimiu uma etiqueta com sucesso.

11 Gravar Compilação

11.1 Escolha do gravador

Caso mais de um gravador esteja instalado, você poderá selecionar o gravador desejado no menu Gravador. Imediatamente antes de gravar um projeto você poderá alterar o gravador selecionado na janela **Opções finais de gravação**.



Gravador Labelflash

Se uma gravadora Labelflash™ estiver instalada, você poderá usá-la para criar e imprimir etiquetas Labelflash™ com o Nero Express. Esta função está disponível em um menu separado **Gravar etiqueta** na área estendida da janela inicial (veja).



Gravador LightScribe

Se uma gravadora LightScribe estiver instalada, você poderá usá-la para criar e imprimir etiquetas LightScribe® com o Nero Express. Esta função está disponível em um menu separado **Imprimir etiqueta do LightScribe** ou pode estar integrado como um passo intermediário no processo de criação e gravação de um projeto.



Gravador SecurDisc

Se um gravador SecurDisc™ estiver instalado em seu computador, você pode selecioná-lo para criar e gravar CDs de dados SecurDisc e/ou DVDs no Nero Express. Opções correspondentes, por ex, **CD de Dados SecurDisc**, estão disponíveis na janela inicial.

Para além dos gravadores instalados, o Gravador de Imagem do Nero também está disponível no Nero Express. O Gravador de Imagem do Nero pode ser usado para criar e salvar um arquivo de imagem a gravar mais tarde. Para usar o Gravador de Imagem do Nero, você pode selecionar a caixa de verificação **Usar Gravador de Imagem do Nero** na área estendida da tela inicial.



Note que o Gravador de Imagem do Nero só pode ser ativado na área estendida da tela inicial.



O Gravador de Imagem também pode ser usado para criar uma imagem de um tipo de disco não suportado pelo gravador instalado. Você pode, portanto, criar uma imagem de DVD, por exemplo, sem possuir um gravador de DVD instalado. Você poderá gravar a imagem para um disco em qualquer momento.



Você poderá encontrar mais informações sobre suporte Blu-ray em www.nero.com/link.php?topic_id=416.

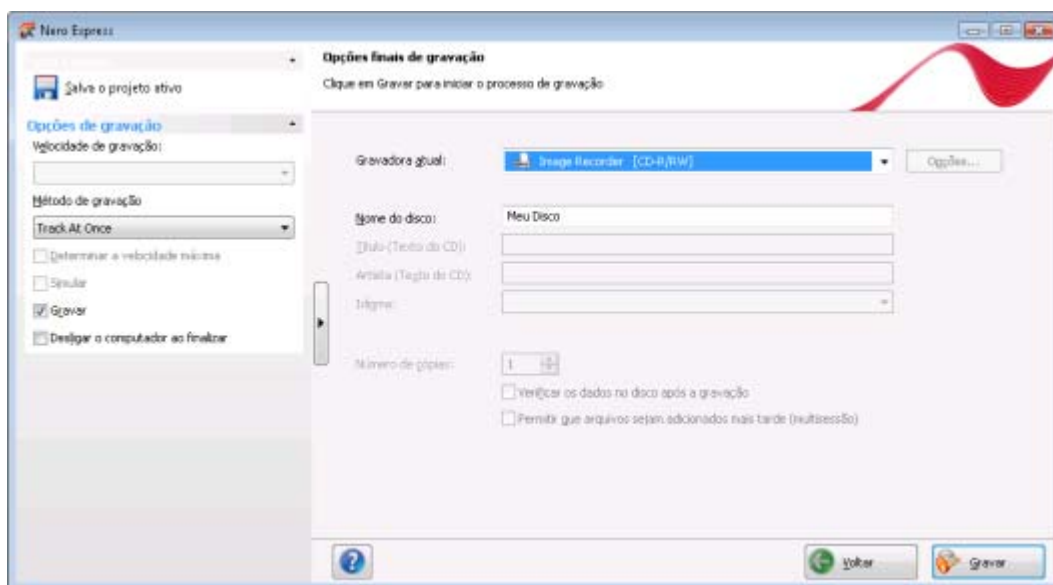
11.2 Iniciar o processo de gravação - Gravar discos com a unidade

Para selecionar um dos gravadores disponíveis, para definir as opções de gravação para seu projeto de acordo com suas necessidades e para iniciar a gravação, proceda da seguinte forma:

1. Faça uma compilação.
→ A tela **Opções finais de gravação** é exibida.
2. Insira um disco virgem apropriado na unidade.
3. Selecione a gravadora desejada no menu **Gravadora atual**.
4. Adicione os valores desejados nas caixas de texto, conforme necessário, e selecione as caixas de verificação necessárias.
5. Preencha os campos desejados na área estendida.
6. Clique no botão **Gravar**.
→ Aparece a tela do Processo de gravação e o processo de gravação é iniciado. Você pode acompanhar o estado do processo na barra de estado. Assim que o processo de gravação tiver terminado, aparece a caixa de diálogo **Nero Express** e exibe a mensagem sobre o resultado do processo de gravação.
7. Clique no botão **OK**.
8. Se você desejar imprimir ou salvar um registro do processo de gravação, clique nos botões **Imprimir** ou **Salvar**.
9. Clique no botão **Avançar**.
→ Você gravou um projeto com sucesso e pode agora continuar selecionando outra opção na tela final ou sair do Nero Express.

11.3 Tela Opções finais de gravação

Na tela **Opções finais de gravação**, você pode definir as opções de gravação de acordo com suas necessidades, usar o Gravador de Imagem do Nero para salvar um projeto para o disco rígido como um arquivo de imagem ou iniciar o processo de gravação.




Tela Opções finais de gravação

As seguintes opções de configuração estão disponíveis na tela **Opções finais de gravação**:

Botão Opções	Abre a caixa Informações sobre a gravadora . Você obterá mais informações sobre a gravadora selecionada e os tipos de mídia que podem ser gravados por ela. Outras opções poderão ser ativadas ou desativadas. Em algumas gravadoras ainda é possível modificar as opções do <u>Tipo de Livro</u> . Disponível somente em DVDs de Dados e de Vídeo. Esta opção não está disponível para o Gravador de Imagem do Nero.
Caixa de introdução Nome do disco	Permite especificar o nome do CD/DVD. Não disponível para CDs de Áudio ou CDs de Audiobook.
Caixa de introdução Título (TEXTO DE CD)	Permite especificar o título do CD de áudio caso haja suporte para CD Text. Disponível somente em CDs de Áudio e CDs de Audiobook.
Caixa de introdução Artista (CD TEXTO)	Permite especificar o nome do artista do CD de áudio. Disponível somente em CDs de Áudio e CDs de Audiobook.
Caixa de introdução Número de cópias	Permite escolher o número de cópias desejadas. Não disponível em CDs de Audiobook ou com o Gravador de Imagem do Nero.

Caixa de verificação Verificar os dados no disco após a gravação	Compara os dados gravados com os dados originais. Em discos <u>multisessão</u> somente os dados da última sessão de gravação são comparados. Esta opção não está disponível para o Gravador de Imagem do Nero.
Caixa de verificação Permitir que arquivos sejam adicionados mais tarde (disco multisessão)	Ativa a opção para gravação de arquivos adicionais no disco. O CD/DVD não é finalizado. Discos multisessão não precisam ser gravados em um único processo. Você pode gravar os projetos repetidamente no disco até que ele esteja completamente cheio. Não disponível em CDs de Áudio e CDs de Audiobook, ou ao usar o Gravador de Imagem do Nero.

11.3.1 Área estendida (Opções de gravação)

Você pode acessar as opções e funções adicionais na área estendida da tela **Opções finais de gravação** clicando no botão  à esquerda da janela.



Uma área estendida com opções e recursos adicionais está disponível em todas as telas Nero Express.

As seguintes opções estão disponíveis:

Botão Salva o projeto atual	Abre a caixa Salvar como . Você pode salvar sua compilação aqui.
Lista de seleção Velocidade de gravação	Define a velocidade em que o disco é gravado. Apenas são exibidas as velocidades de gravação suportadas pelo gravador. Esta opção não está disponível para o Gravador de Imagem do Nero.
Lista de seleção Método de gravação	Permite escolher entre o método de gravação Disc-at-once ou Track-at-once . Ao usar o método <u>disc-at-once</u> o disco inteiro pode ser gravado sem que o laser seja desativado. No método <u>track-at-once</u> o laser é desativado após cada faixa. Disponível somente para compilações em CD. Os DVDs são sempre gravados no modo disc-at-once.

<p>Caixa de verificação</p> <p>Determinar a velocidade máxima</p>	<p>Verifica a velocidade máxima de gravação dos dados e reduz a velocidade de gravação se necessário. Esta opção é capaz de prevenir um <u>esvaziamento de buffer</u>.</p> <p>Gravadores equipados com um recurso anti-esvaziamento de buffer não necessitam efetuar um teste de velocidade.</p> <p>Esta opção não está disponível para o Gravador de Imagem do Nero.</p>
<p>Caixa de verificação</p> <p>Simulação</p>	<p>Realiza todo o processo de gravação sem usar ativar o laser da gravadora. Recomendamos executar uma simulação caso a sua gravação exija a descompactação de dados antes de gravação, gravar um <u>CD de áudio</u> a partir de arquivos MP3, por exemplo. Caso a simulação seja bem sucedida, a gravação também será bem sucedida.</p> <p>Esta opção não está disponível para o Gravador de Imagem do Nero.</p>
<p>Caixa de verificação</p> <p>Gravação</p>	<p>Inicia o processo de gravação (por exemplo, após uma simulação).</p> <p>Esta opção está ativada por defeito.</p>
<p>Caixa de verificação</p> <p>Remover silêncio no fim das faixas *.cda</p>	<p>Remove o silêncio no fim de um arquivo de áudio. Esta caixa está selecionada por defeito. Dados áudio são armazenados em blocos, mesmo que nem sempre termine no final de um limite de bloco. O último <u>bloco</u> é preenchido com silêncio, quando necessário.</p> <p>Disponível somente em CDs de Áudio.</p>
<p>Caixa de verificação</p> <p>Criar para padrão de TV americano</p>	<p>Cria um CD compatível com a maioria dos leitores de DVD americanos.</p> <p>Disponível somente para <u>CDs de Vídeo</u> e <u>CDs de Super Vídeo</u>.</p>
<p>Caixa de verificação</p> <p>Arquivos de Vídeo</p>	<p>Se a caixa de verificação estiver selecionada, o Nero Express procura códigos FourCC em arquivos AVI durante o processo de gravação e os substitui. Os arquivos originais não são modificados. A compatibilidade de arquivos de vídeo <u>MPEG-4</u> ("DIVX") com MPEG-4 leitores de DVD compatíveis pode ser aumentada.</p> <p>Disponível somente se seu projeto incluir vídeos em formato AVI.</p>

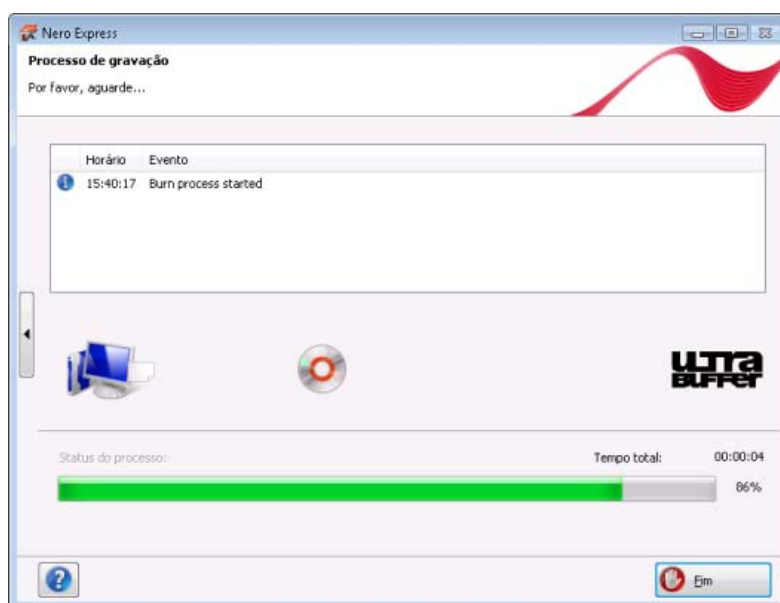
11.4 Gravar com Gravador de Imagem do Nero – criando um arquivo de imagem

Para escolher as opções de gravação de acordo com suas necessidades e para salvar seu projeto como um arquivo de imagem para o disco rígido usando o Gravador de Imagem do Nero, proceda do seguinte modo:



O Gravador de Imagem do Nero deve estar ativado antes de aparecer no menu pendente.

1. Faça uma compilação.
→ A tela **Opções finais de gravação** é exibida.
2. Selecione a opção Gravadora de Imagem no menu **Gravadora atual**.
3. Adicione os valores necessários nas caixas de texto.
4. Preencha os campos apropriados na área estendida se necessário.
5. Clique no botão **Gravar**.
→ A tela Processo de gravação aparece e abre a caixa de diálogo **Salvar arquivo de imagem**.
6. Introduza um nome para seu arquivo de imagem na caixa de texto **Nome do arquivo**.
7. Selecione a pasta desejada na área Salvar em e clique no botão **Salvar**.
→ O processo gravar ou salvar é iniciado. Você pode acompanhar o estado do processo na barra de estado. Logo que o processo gravar ou salvar for concluído, a caixa de diálogo **Nero Express** se abre e uma mensagem sobre o resultado do processo de gravação é exibida.



Janela Progresso da gravação

8. Clique no botão **OK**.
9. Se você deseja imprimir ou salvar um registro do processo de gravação, clique nos botões **Imprimir** ou **Salvar**.
10. Clique no botão **Avançar**.
 - ➔ Você salvou um projeto usando a Gravadora de Imagem do Nero e pode agora continuar selecionando outra opção na tela final ou saindo do Nero Express.

12 Copiar CD/DVD

12.1 Métodos de cópia

O Nero Express pode ser usado para copiar discos. Existem dois métodos:

- Cópia direta
- Cópia usando imagem

Cada método possui vantagens e desvantagens dependendo de suas necessidades.

12.1.1 Cópia direta

Quando utilizar o método direto, insira o disco original em uma unidade e o disco virgem no gravador. O disco original na unidade é copiado imediatamente sem atraso para o disco virgem no gravador. O método direto permite copiar discos muito rapidamente e não requer qualquer espaço de armazenamento adicional no disco.

Para poder utilizar o método direto, você necessita de pelo menos duas unidades: uma para ler o disco e um gravador de discos para gravar. Os seguintes requisitos se aplicam à unidade de leitura e ao gravador de discos:

- O gravador de disco deve estar protegido contra buffer underrun, ou a unidade tem que ser capaz de entregar os dados com rapidez suficiente. A velocidade de leitura deve ser duas vezes mais rápida do que a velocidade de gravação.
- A unidade lida deve ser capaz de fornecer informação sobre o número e tipo de sessões, do contrário o Nero Express pode não ser capaz de produzir uma cópia exata.

Se você desejar copiar CDs de áudio, recomendamos o método de cópia de imagem porque a qualidade dos arquivos de áudio de leitura pode ser afetada, dependendo da unidade.

12.1.2 Copiar imagem

No método de cópia usando imagem, uma imagem do disco original é primeiro salva para um arquivo. O arquivo de imagem é então gravado em um disco virgem. A cópia usando imagem é mais demorada, mas oferece melhores resultados.

Você deve ter espaço em disco suficiente para usar o método de cópia usando imagem.

A cópia usando imagem é apropriada nas seguintes situações:

- Quando somente uma unidade está disponível.
- Quando você precisa de mais de uma cópia do mesmo disco.
- Quando você acredita que podem haver erros de leitura no CD de origem (se o disco estiver riscado, por exemplo).
- Quando você necessita da melhor reprodução possível (particularmente em relação às posições de índice e à qualidade dos CDs de áudio).

12.2 Copiando CDs e DVDs

Para copiar um disco, proceda da seguinte forma:



Se você não é o detentor dos direitos autorais do CD ou DVD e/ou não possui autorização do detentor dos direitos autorais, note que fazer cópias não autorizadas é uma violação de leis nacionais e internacionais.

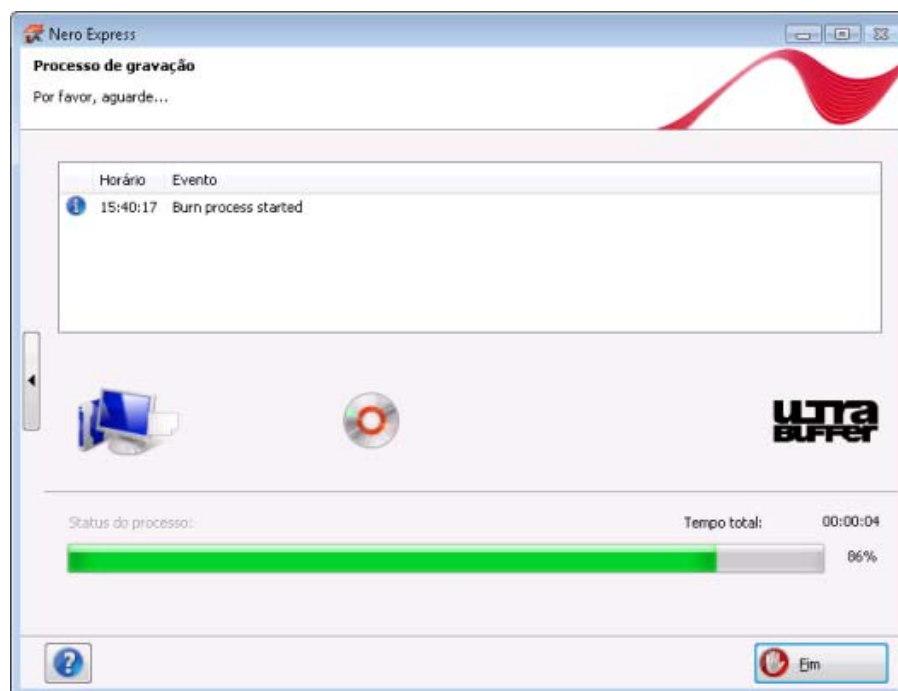


CDs de áudio protegidos contra cópia não podem ser copiados usando-se o Nero Express.



Alguns CDs e DVDs são protegidos contra cópia e não podem ser copiados. Se você não tem certeza se o disco pode ser copiado, faça uma simulação antes de fazer uma gravação de fato.

1. Clique no ícone de menu **Imagem, Projeto, Cópia** na tela inicial do Nero Express.
 - Aparecem as opções de cópia correspondentes.
2. Clique na opção desejada: **Copiar CD inteiro** ou **Copiar DVD inteiro**.
 - Aparece a tela **Selecionar a origem e o destino**.
3. Efetue as definições desejadas nesta tela e, se necessário, na área estendida da janela.
4. Se você desejar usar o método **Copiar Imagem**, por ex., porque tem apenas uma unidade:
 1. Desative a caixa de verificação **Cópia direta**.
 2. Insira o disco que você deseja copiar no gravador.
5. Clique no botão **Copiar**.
 - Se você estiver copiando para uma unidade, o processo de cópia é iniciado. Se você estiver usando a Gravadora de Imagem do Nero, a caixa **Salvar arquivo de imagem** é exibida.
6. Introduza um nome para seu arquivo de imagem na caixa **Nome do arquivo**.
7. Selecione a pasta desejada na área **Salvar em** e clique no botão **Salvar**.
 - O processo copiar e/ou salvar é iniciado. Você poderá acompanhar o processo através da barra de status.
Ao usar uma única unidade para cópia você será solicitado a retirar o disco original após a leitura e inserir um disco virgem apropriado. O processo de gravação será iniciado automaticamente.



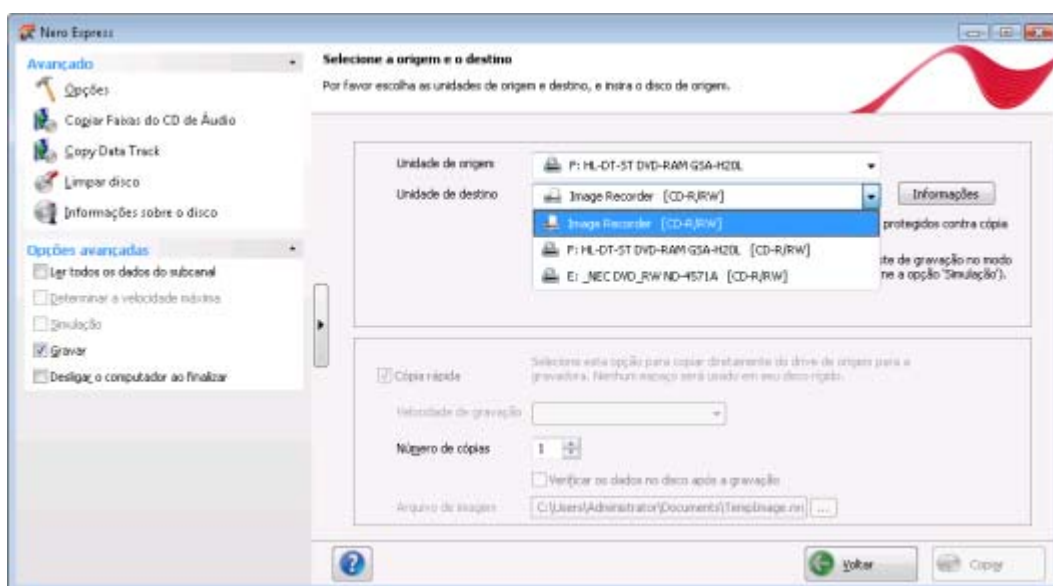
Tela Processo de cópia

8. Clique no botão **Avançar**.
 - ➔ Você copiou com sucesso um CD/DVD e agora pode continuar selecionando outra opção na tela final ou fechar o Nero Express.

Tópicos Relacionados:

📖 [Tela final](#) → 62

12.3 Definições de cópia



Tela Copiar CD/DVD

As seguintes opções de configuração estão disponíveis na tela **Selecionar origem e destino**:

Lista de seleção Unidade de origem	Escolhe a unidade de onde as informações serão lidas. Insira o disco que você deseja copiar nesta unidade.
Lista de seleção Unidade de destino	Cria a unidade de destino Insira um disco virgem nesta unidade.
Botão Informações	Abre a caixa Informações sobre o gravador . Esta caixa exibe informações sobre a unidade de destino selecionada.
Caixa de verificação Cópia direta	Permite a cópia direta da unidade de origem para a unidade de destino. Os dados não são copiados para o disco rígido durante este processo. A opção <u>cópia direta</u> está disponível apenas se existirem pelo menos duas unidades ligadas (não se aplica ao Gravador de Imagem do Nero). Se esta caixa não estiver selecionada, será criado primeiro um arquivo de imagem que é depois gravado.
Lista de seleção Velocidade de gravação	Permite escolher a velocidade em que o disco será gravado. Somente as velocidades de gravação suportadas pelo gravador selecionado são exibidas. Esta opção não está disponível para o Gravador de Imagem do Nero.

Caixa de introdução Número de cópias	Permite escolher o número de cópias desejadas.
Caixa de verificação Verificar os dados no disco após a gravação	Verifica se os dados gravados são idênticos aos dados originais. Esta opção não está disponível para o Gravador de Imagem do Nero.
Botão Arquivo de imagem	Define a pasta em que o arquivo de imagem será armazenado. Você pode modificar o nome do arquivo de imagem e a pasta de destino. Esta opção não está disponível para o Gravador de Imagem do Nero.

As seguintes opções de configuração estão disponíveis na área estendida:

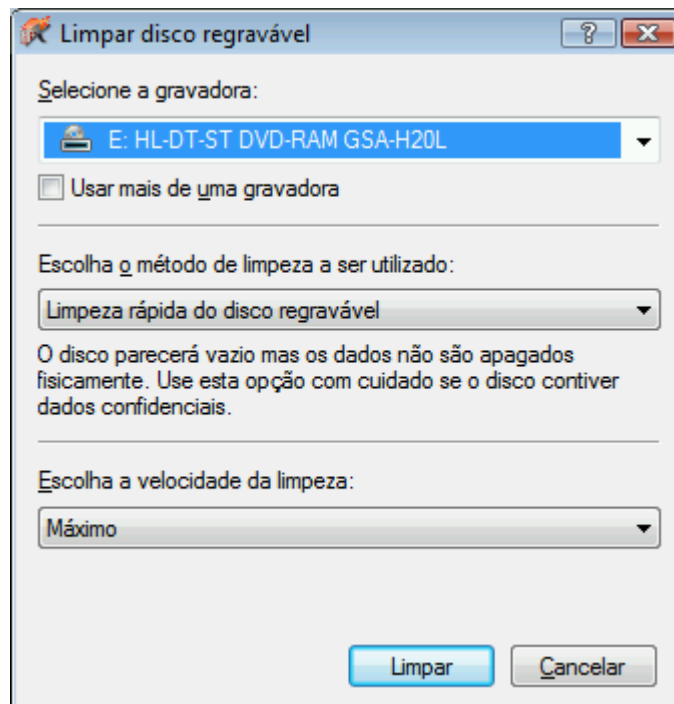
Caixa de verificação Ler todos os dados do subcanal	Lê todos os dados presentes no subcanal do disco durante a cópia. Os dados armazenados no subcanal são utilizados para salvar informações adicionais como, por exemplo, CD Text.
Caixa de verificação Determinar a velocidade máxima	Esta opção não está disponível para o Gravador de Imagem do Nero.
Caixa de verificação Simulação	Realiza todo o processo de gravação sem usar o laser do gravador. Caso a simulação seja bem sucedida, a gravação também será bem sucedida. Esta opção não está disponível para o Gravador de Imagem do Nero.
Caixa de verificação Gravação	Inicia o processo real de gravação física (por exemplo, após uma simulação). Esta opção está ativada por defeito.

13 Janela Limpar disco regravável

O Nero Express pode ser utilizado para apagar discos regraváveis, ou seja, discos com a especificação RW, desde que o seu gravador suporte esta função. Estão disponíveis dois métodos de apagamento para este efeito:

O apagamento rápido não remove os dados fisicamente do disco mas os torna inacessíveis apagando as referências ao conteúdo existente. Os dados podem ser restaurados!

O apagamento total remove os dados do discos os substituindo por zeros. Os conteúdos não podem ser restaurados por métodos convencionais. Um apagamento completo repetido aumenta a probabilidade de terceiros não poderem reconstruir os conteúdos.




Janela Limpar disco regravável

As seguintes opções de configuração estão disponíveis na janela **Limpar Disco regravável**:

Lista de seleção Escolher gravador	Define o gravador pretendido.
Caixa de verificação Usar múltiplos gravadores	Limpa CDs/DVDs em mais de um gravador.

<p>Lista de seleção Selecionar o método de limpeza a utilizar</p>	<p>Permite escolher o método a ser usado na limpeza. Duas opções estão disponíveis:</p> <p>O método Limpeza rápida de disco regravável não apaga fisicamente o disco em sua totalidade, mas apenas as referências aos conteúdos. O disco parecerá estar vazio apesar dos dados ainda estarem disponíveis fisicamente. Apagar um disco através deste método demora um a dois minutos.</p> <p>O método Limpeza completa de disco regravável elimina fisicamente todos os dados do disco. Os conteúdos não podem ser restaurados por métodos convencionais. Um apagamento completo repetido aumenta a probabilidade de terceiros não poderem reconstruir os conteúdos. Apagar o disco usando este método demora mais tempo do que com o outro método, dependendo do tipo de disco usado.</p>
<p>Lista de seleção Velocidade de limpeza</p>	<p>Permite escolher a velocidade de limpeza.</p>
<p>Botão Limpar</p>	<p>Inicia a limpeza.</p>
<p>Botão Cancelar</p>	<p>Cancela a ação e fecha a janela.</p>

14 Tela final

Depois de concluir com sucesso a gravação ou de salvar o processo com o Nero Express, a tela final é exibida com as opções **Gravar o mesmo projeto novamente**, **Novo projeto**, **Cover Designer** e **Salvar Projeto**. Você pode selecionar uma destas opções para continuar trabalhando com o Nero Express ou pode clicar no botão  para sair do programa.

As seguintes opções estão disponíveis:

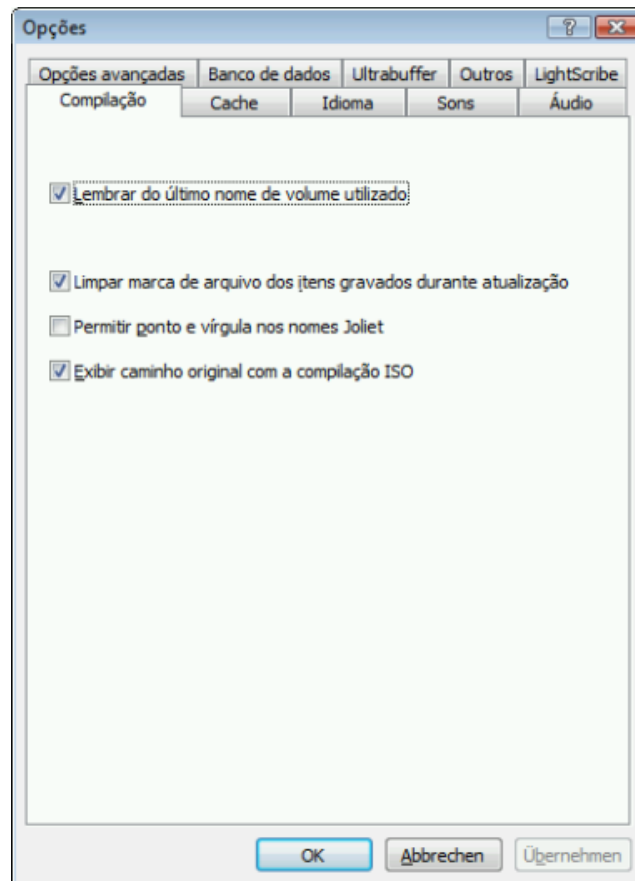
Entrada Gravar o mesmo projeto novamente	Retorna à tela Opções finais de gravação . Você pode gravar o mesmo projeto novamente com as mesmas opções ou opções diferentes.
Entrada Novo projeto	Abre a tela inicial do Nero Express. Você pode criar um novo projeto aqui.
Entrada Nero CoverDesigner	Abre o Nero CoverDesigner. Por favor, consulte o manual do usuário do Nero CoverDesigner para obter mais informações sobre como criar capas e etiquetas com qualidade profissional.
Entrada Salvar projeto	Abre a caixa Salvar como . Você pode salvar o projeto atual para acessá-lo novamente mais tarde.

Tópicos Relacionados:

 [Carregando uma imagem de disco ou projeto salvo → 38](#)

15 Opções de configuração

Você pode especificar opções para o Nero Express na janela **Opções**.



Janela Opções

As seguintes abas estão disponíveis:

Compilação	Permite configurar a compilação e a tela de seleção.
Cache	Oferece opções para configuração da cache.
Fonte	Contém as opções de seleção para a fonte.
Sons	Permite escolher os sons desejados para cada tarefa de gravação.
Áudio	Exibe a pasta onde os plugins de áudio estão instalados.
Opções avançadas	Contém opções para a configuração da gravação além do limite. Nós recomendamos que você não altere as opções.
Base de dados	Exibe o caminho para o banco de dados local de CDs de Áudio e permite configurar a utilização do banco de dados da Internet.

Ultrabuffer	Permite escolher o tamanho do buffer de RAM.
Outros	Contém opções para configurar as compilações, a gravação, o banco de dados, a interface de usuário e as opções avançadas.
LightScribe	Contém opções para a configuração de gravadores LightScribe® como o contraste (qualidade) da impressão, a unidade padrão e o modelo padrão utilizado. Esta aba está disponível somente se um gravador LightScribe estiver instalado.

15.1 Definições da compilação

As seguintes opções de configuração estão disponíveis na aba **Compilação**:

Caixa de verificação Memorizar última etiqueta de volume usada	Disponibiliza o título para o disco seguinte.
Caixa de verificação Limpar marcas de arquivo de arquivos gravados durante a atualização ISO	Limpa as <u>marcas de arquivo</u> de arquivos salvos.
Caixa de verificação Permitir ponto e vírgula em nomes Joliet	Permite o uso do ponto e vírgula para além das letras maiúsculas e minúsculas e caracteres Unicode (e o trema alemão) em nomes de arquivo de sistema de arquivo <u>Joliet</u> .
Caixa de verificação Mostrar caminho original com compilação ISO	Lista o caminho completo dos arquivos adicionados na tela de compilação na coluna Origem .

15.2 Definições de cache

As seguintes opções de configuração estão disponíveis na aba **Cache**:

Caixa de introdução Caminho para a cache	Exibe o caminho da memória <u>Cache</u> . Você pode introduzir o caminho manualmente ou selecionar o caminho na janela de navegador.
Botão Procurar	Abre uma janela de navegador. Você pode selecionar uma pasta em que os dados sejam colocados em memória cache antes e durante o processo de gravação.

Caixa de introdução Espaço de disco rígido mínimo que não deve ser usado pelo Nero	Define um volume de armazenamento não usado pelo Nero Express.
Caixa de verificação Arraste e largue a partir da unidade de CD-ROM	Arquivos salvos que foram copiados a partir de uma unidade de CD-ROM para a área de transferência.

15.3 Opções avançadas

As seguintes opções de configuração estão disponíveis na aba **Opções avançadas**:

Caixa de verificação Ativar gravação além da capacidade no modo Disc-at-once	Ativa as opções adicionais e define as opções para o processo de gravação.
Botão de opção Tamanho máximo/mínimo relativo para gravação além do limite	Define em que porção um disco pode ser gravado além da capacidade.
Caixa de verificação Ativar gravação de DVD além da capacidade	Ativa a opção que permite que os DVDs sejam gravados além da capacidade.
Caixa de verificação Ativar geração de lead-out curto	Ativa a opção de gravar dados adicionais em seu CD. Esta função está disponível apenas se a opção Ativar gravação além da capacidade no modo Disc-at-once estiver ativada.
Caixa de verificação Não ejetar o disco após a gravação	Ativa a opção do disco permanecer no gravador e não ser ejetado quando o processo de gravação é concluído.
Caixa de verificação Permitir todos os formatos de gravação suportados para o gravador de imagem	Permite a opção de todos os formatos de gravação suportados para o Gravador de Imagem estarem disponíveis.

15.4 Definições ultrabuffer

As seguintes opções de configuração estão disponíveis na aba **Ultrabuffer**:

Lista de seleção Método	Permite escolher a quantidade de memória usada como buffer pelo Nero Express. O <u>ultrabuffer</u> é uma segunda memória que reforça o buffer físico do gravador.
Caixa de introdução Tamanho do buffer de dados	Define a capacidade de memória que pode ser introduzida manualmente. A caixa de introdução é ativada apenas quando Configuração Manual é selecionada na lista de seleção.

15.5 Definições LightScribe

As seguintes opções de configuração estão disponíveis na aba **LightScribe**:

Área Contraste de impressão	Ajusta a qualidade de impressão desejada.
Lista de seleção Unidade LightScribe por defeito:	Seleciona a unidade com o gravador LightScribe.
Lista de seleção Gênero	Especifica o gênero.
Lista de seleção Modelo atual	Define um modelo para etiquetas.
Lista de seleção Resolução de impressão por defeito (DPI):	Ajusta a resolução de impressão desejada.
Caixa de verificação Imprimindo etiquetas do LightScribe	Ativa a opção para gravar automaticamente uma etiqueta LightScribe. Esta aba fica disponível apenas se um gravador LightScribe estiver instalado.

16 Informações técnicas

16.1 Requisitos do sistema

O Nero Express é instalado juntamente com o Nero Suite. Os requisitos do sistema são os mesmos. Você pode obter informações detalhadas sobre os requisitos do sistema em www.nero.com.

- Além destes requisitos, os seguintes requisitos adicionais se aplicam:



Usando a identificação direta de discos LightScribe

Ao usar um gravador de CD ou DVD compatível com o LightScribe, o software LightScribe mais recente deverá estar instalado.

Se você baixou e instalou a versão mais recente do Nero obtida no site da Nero, você deverá instalar o software LightScribe® separadamente. Você poderá encontrar a versão mais recente em www.nero.com/link.php?topic_id=114&gen_id=8.

- Opcional: Gravador LightScribe (o software do LightScribe tem de estar instalado) e disco compatível com LightScribe
- Opcional: Gravador Labelflash e disco compatível com Labelflash
- Opcional: Gravador Blu-ray e disco Blu-ray
- Opcional: Unidade compatível com SecurDisc

16.2 Formatos suportados

16.2.1 Tipos de discos

- CD
- DVD



Você poderá encontrar mais informações sobre suporte Blu-ray em www.nero.com/link.php?topic_id=416.



As entradas atuais disponíveis e os tipos de discos atuais (p.ex. **DVD**) que podem ser gravados de acordo com o gravador utilizado.

16.2.2 Formatos de disco

- CD de Áudio
- CD Mixed Mode
- CD EXTRA
- CD de Vídeo (VCD)

- CD de Super Vídeo (SVCD)
- miniDVD
- CD de Audiobook
- DVD-Video

16.2.3 Formatos de áudio e codecs

- Advanced Audio Coding (AAC, M4A, MP4)
- Audible Audiobook (AA)
- Formato de Arquivo de Troca de Áudio(AIFF, AIF)
- Compact Disc Digital Audio (CDA)
- Musical Instrumental Digital Interface (MIDI, MID)
- MP3 / mp3PRO
- Moving Picture Experts Group-1 Audio Layer 3 (MP3)
- Moving Picture Experts Group-1 Audio Layer 2 (MP2)
- Moving Picture Experts Group-4 (MP4)
- Nero Digital (MP4)
- OGG Vorbis (OGG, OGM)
- Resource Interchange File Format WAVE (WAV, WAVE)
- Windows Media Audio (WMA)

16.2.4 Metadados

- Advanced Streaming Format (ASF)
- Audio Video Interleave (AVI)
- Moving Picture Experts Group-1 Audio Layer 3 (MP3)
- Nero Digital (MP4)
- OGG Vorbis (OGG, OGM)
- Resource Interchange File Format WAVE (WAV, WAVE)
- Windows Media Audio (WMA)
- Windows Media Video (WMV)
- ID3 Tags (v1.1/v2)
- Joint Photographic Expert Group (JPEG, JPG, JPE)
- Portable Network Graphics (PNG)
- Bitmap (BMP)
- Graphics Interchange Format (GIF)
- Tagged Image File Format (TIFF, TIF)
- Moving Picture Experts Group-1 Audio Layer 3 (MP3)

16.2.5 Formatos de vídeo e codecs

- Advanced Streaming Format (ASF)
- Audio Video Interleave (AVI)
- Digital Video (DV)
- Moving Picture Experts Group-2 (MPG, MPEG, DAT, M2T)
- Moving Picture Experts Group-4 (MP4)
- Nero Digital (MP4)
- QuickTime Movie (MOV)
- Video Object (VOB)
- Packet Video Audio (PVA)
- Television Input/Video Output (TIVO)

16.2.6 Formatos de imagem

- Bitmap (BMP)
- Device Independent Bitmaps (DIB)
- Graphics Interchange Format (GIF)
- Icon Image File (ICO)
- JPEG File Interchange Format (JFIF)
- Joint Photographic Expert Group (JPEG, JPG, JPE)
- Picture Exchange (PCX)
- Portable Network Graphics (PNG)
- Portable Pixel Map (PPM)
- Targa Image File (TGA)
- Tagged Image File Format (TIFF, TIF)
- Windows Media File (WMF)
- X-Quiktime (QTI, QTF, QTIF) - só de leitura

16.2.7 Formatos para Listas de Reprodução

- Moving Picture Experts Group Audio Layer 3 Uniform Resource Locator/MP3 URL (M3U)

16.3 Versões do Nero Express

O Nero Express está disponível em três versões diferentes: Nero Express, Nero Express Essentials e Nero Express Essentials SE. O Nero Express e o Nero Express Essentials oferecem a gama completa de funções. O Nero Express Essentials SE só não oferece as seguintes funções:

- Codificação sem restrições no formato Nero Digital Audio
- Criação e gravação de CDs de Super Vídeo
- Conexão com o Nero CoverDesigner
- Salvar arquivos de áudio
- Limpeza de CDs e DVDs regraváveis
- Obtenção de informações sobre o disco
- Criação de etiquetas com LightScribe (não incluído nas funções padrão)
- Criação de etiquetas com LabelFlash (não incluído nas funções padrão)
- Gravação de CDs/DVDs de dados SecurDisc com SecurDisc (não incluído nas funções padrão)
- Reconhecimento de título de música através de Gracenote (não incluído nas funções padrão)

17 Glossário

Bit de Arquivo

As marcas de arquivo são utilizadas para identificar os arquivos que foram editados. Um arquivo só é salvo na próxima cópia de segurança se ele tiver sido editado (e a marca de arquivo tenha sido recolocada).

Bloco

Um bloco é a menor unidade de informação em um CD-ROM ou disco rígido que pode ser abordado em um acesso e que é indicado em bits ou bytes. Vários blocos são combinados em um setor.

Blu-ray

A tecnologia Blu-ray se refere à gravação em suportes especiais de dados. Em comparação com os DVD, que utilizam um laser vermelho para ler e gravar dados, os discos Blu-ray são gravados com um laser azul. O comprimento de onda menor (405 nm) deste laser azul torna possível focalizar o laser com maior precisão. Os dados podem ser escritos de forma mais compacta e ocupam menos espaço no disco. Um disco Blu-ray pode armazenar até 25 GB em um disco de uma única camada e até 50 GB em um disco de camada dupla.

Buffer

Um buffer é a memória temporária que grava e fornece dados que não podem ser processados imediatamente, conforme necessário. O buffer também permite um fluxo de dados contínuo.

Cache

Cache é uma memória intermédia mais rápida usada em várias áreas de um computador para acessar a maiores volumes de dados mais rapidamente. A cache assegura um fluxo contínuo de dados.

CD de Áudio

Um CD de áudio pode conter até 74 minutos de seqüências áudio e faixas individuais com qualidade de alta fidelidade. A capacidade de armazenamento é de 747 MB com uma profundidade de amostragem de 16 bits e uma taxa de varrimento de 44.1 kHz.

CD de Vídeo

O Video Compact Disc (Disco de Vídeo Compacto) salva filmes e dados áudio/vídeo em formato MPEG-1. Ao fazê-lo, a qualidade do vídeo de um VCD é semelhante à de um vídeo VHS. Os VCDs podem armazenar até 74 minutos de material de vídeo, incluindo som estéreo em um disco de 650 MB. A maior parte das unidades óticas de PC e a maioria dos leitores de DVD reproduzem os VCDs.

Cópia direta

Cópia direta é um método de cópia para um disco. Os dados são transferidos diretamente do local de armazenamento original para o disco a ser gravado. Para isso, o Nero usa uma compilação, um pequeno arquivo que simplesmente remete para os dados transferidos.

Disc-At-Once

Disc-At-Once se refere ao método em que o laser de seu gravador grava em uma só sessão sem ser desligado entre cada faixa. Este método é o ideal quando você gravar CDs de áudio que deseja reproduzir em sua aparelho de som de casa ou de seu automóvel.

Esvaziamento de buffer

Um esvaziamento de buffer é uma interrupção do fluxo de dados na memória interna (por ex., do gravador). Um esvaziamento de buffer resulta de uma interrupção do fluxo de dados para o buffer interno. O buffer continua a entregar os dados até ficar vazio. Durante a gravação, os dados são fornecidos continuamente ao buffer do gravador para manter um fluxo de dados constante. Se este fluxo de dados constante for interrompido, o suporte fica inutilizável. A maioria dos gravadores modernos possui um mecanismo de proteção contra o esvaziamento de buffer.

Etiqueta

Etiqueta significa aqui a etiqueta de um disco. Algumas unidades, por ex, unidades que usam a tecnologia LightScribe ou Labelflash™, podem transferir etiquetas diretamente para suportes especiais.

Fotograma

Com um CD de áudio, 75 setores armazenam um segundo de música. Um setor consiste em 98 fotogramas, um fotograma contém 24 bytes de dados e 9 bytes de controle. Do mesmo modo, "fotograma" descreve uma tela total em tecnologia de televisão e vídeo. Duas metades de imagem sucessivas resultam em uma tela total dentro de o período de um segundo devido ao entrelaçado.

Imagem

Uma imagem se refere a um arquivo único no disco rígido que contém a imagem de um disco completo. Uma imagem de disco pode ser utilizada para criar posteriormente cópias exatas em suporte multimídia se ocorrerem problemas durante a gravação ou se não houver um gravador conectado ao seu computador. A imagem necessita de tanto espaço em disco disponível como o conteúdo do disco original.

Joliet

Joliet é uma extensão da norma ISO-9660 para nomes de arquivo. Joliet foi concebido pela Microsoft para representar mais caracteres. O nome de arquivo pode ter até 64 caracteres e conter as letras A-Z, a-z, tremas e o ß.

Labelflash

Labelflash é uma tecnologia através da qual podem ser gravadas imagens e textos no lado da etiqueta de um disco através de laser.

LightScribe

LightScribe é uma tecnologia através da qual podem ser gravadas imagens ou textos no lado da etiqueta dos discos por laser.

MP3

É utilizado o formato de áudio MPEG-1 Audio Layer 3 para reduzir o tamanho dos arquivos de áudio para uma fração do seu tamanho original (fator 1:10) com pouca perda de qualidade. Você pode estimar cerca de 1 MB por minuto, em comparação com os 10 MB dos arquivos originais. Este valor e a qualidade podem variar consoante a complexidade do sinal áudio. A taxa de bits pode ser usada como medidor de qualidade. Quanto mais alta a taxa de bits, melhor a qualidade, mas mais alta será também a memória necessária.

MPEG-1

O Moving Picture Experts Group definiu esta norma de indústria para codecs de vídeo e áudio. MPEG-1 faz parte da família de compressão MPEG e possui a taxa de compressão mais elevada. MPEG-1 é o formato para CDs de vídeo.

MPEG-2

O Moving Picture Experts Group definiu esta norma de indústria para codecs de vídeo e áudio. Existem poucas diferenças entre MPEG-1 e MPEG-2: MPEG-2 é uma norma de transmissão, ideal para televisão entrelaçada. MPEG-2 é usado como formato de vídeo para DVDs.

MPEG-4

O Moving Picture Experts Group definiu esta norma de indústria para codecs de vídeo e áudio. MPEG-4 é a mais recente norma MPEG para vídeo e áudio. MPEG-4 combina várias funções de MPEG-1, MPEG-2 e de outras normas. O Nero Digital™ Vídeo e Nero Digital™ Áudio são baseados nesta norma.

Multissessão

Uma multissessão se refere à conclusão de um disco em vários ciclos. Depois de gravada uma primeira sessão no disco, pode ser adicionada informação em outra gravação porque o disco não foi ainda finalizado.

SecurDisc

SecurDisc é uma tecnologia de segurança que protege portadoras de dados de acesso não autorizado.

SVCD

Um CD de Super Vídeo, abreviado para SVCD, é um formato de CD para arquivos de filme que utiliza o código de filme MPEG-2 para salvar. Como resultado disso, este formato de disco salva arquivos de vídeo com uma qualidade semelhante à de vídeo S-VHS e pode salvar até 30 ou 40 minutos de vídeo com som estéreo em um CD de 650 ou 700 MB. Os SVCDs podem ser reproduzidos em um número cada vez maior de DVDs e em um PC, se seu PC possuir o software apropriado e uma unidade que leia discos CD-R/RW.

Tipo de livro

O tipo de livro define a especificação (por ex., DVD-, DVD+, DVD-ROM) de um DVD. Para assegurar uma reprodução correta, as especificações do DVD são definidas em livros de modo que todos os suportes possam ser lidos corretamente. As especificações são definidas nos chamados livros Arco-íris, que se distinguem pela sua cor (por ex., Livro Amarelo).

Track-At-Once

Track-At-Once se refere ao método de gravação em que cada faixa é gravada para o disco individualmente. O processo de gravação é interrompido por breves instantes após cada faixa, ou seja, o laser se inicia novamente para cada faixa. Através deste método de gravação, é possível gravar apenas parte de um DVD e continuar a gravar posteriormente. Existe uma pausa de pelo menos 27 ms entre faixas, que pode ser perturbadora em CDs de áudio.

18 Índice

A	
Apresentação de slides	
Menu.....	36
Arquivo	
Adicionar.....	20, 35
Arquivo de áudio	
Identificar.....	25
Normalizar.....	24
Obter Metadados.....	25
Preencher títulos.....	32
Salvar no disco rígido.....	32
Arquivo de imagem.....	38
crie a partir do disco de dados.....	19
Arquivos de áudio	
Salvar.....	27
Áudio	
Criando um CD de Áudio.....	20
B	
Base de dados da Internet.....	32
C	
CD de Áudio	
converter.....	30
Copiar.....	55
Identificar.....	25
Obter Metadados.....	25
Salvar no Computador.....	30
Convenções, manual.....	5
Cópia direta.....	55
Copiar.....	56
Copiar imagem.....	55
Crossfade com a faixa anterior.....	22
D	
Dados	
Criar CD/DVD.....	13
Disco de dados	
Copiar.....	18
Disco regravável	
Deletar.....	60
Limpando um disco.....	60
Método de limpeza.....	61
F	
Faixa de dados	
Salvar.....	18
Faixas	
Salvar.....	30
G	
Gracenote.....	26, 28
Gravação	
Arquivo de imagem.....	49
Gravação.....	49
Gravador.....	49
Gravador de Imagem do Nero.....	53
Gravador de Imagem Nero.....	49
Opções.....	51
Opções de gravação.....	49
Gravador	
Ativando o Gravador de Imagem do Nero.....	48
Gravador de Imagem Nero.....	48
gravar.....	49
Selecionar.....	48
Gravador de Imagem.....	13, 48
Gravador de Imagem do Nero	
Arquivo de imagem.....	53
gravar.....	53
Gravador de imagem Nero	
Carregar arquivo de imagem.....	38
Gravador de Imagem Nero	
gravar.....	49
I	
ID3.....	32
Início	
Programa.....	7
iPod.....	33
ISR.....	21
L	
Labelflash.....	44
LightScribe®.....	39
Imprimindo etiquetas.....	39
Lista de reprodução	
Criar.....	33

19 Contato

Nero Express é um produto da Nero AG.

Nero AG

Im Stoeckmaedle 13-15
76307 Karlsbad
Alemanha

Internet: www.nero.com
Ajuda <http://support.nero.com>
Fax: +49 724 892 8499

Nero Inc.

330 N Brand Blvd Suite 800
Glendale, CA 91203-2335
Estados Unidos

Internet: www.nero.com
Ajuda <http://support.nero.com>
Fax: (818) 956 7094
E-mail: US-CustomerSupport@nero.com

Nero KK

Rover Center-kita 8F-B, 1-2-2
Nakagawa-chuou Tsuzuki-ku
Yokohama, Kanagawa
Japan 224-0003

Internet: www.nero.com
Ajuda <http://support.nero.com>

Copyright © 2008 Nero AG e seus licenciadores. Todos os direitos reservados.