

nero 9



Instrukcja
Nero RescueAgent

Informacje o prawach autorskich i znakach towarowych

Niniejszy dokument, jak i opisywane w nim oprogramowanie, ma status licencji i może być wykorzystywany lub reprodukowany wyłącznie zgodnie z postanowieniami umowy licencyjnej. Treść tego dokumentu oraz powiązane oprogramowanie mogą zostać zmienione bez uprzedniego powiadomienia. Spółka Nero AG zrzeka się wszelkiej odpowiedzialności za poprawność treści tego dokumentu, a także odrzuca wszelkie roszczenia nie objęte postanowieniami umowy gwarancyjnej.

Niniejszy dokument oraz cała jego zawartość są chronione prawami autorskimi i są własnością spółki Nero AG. Wszelkie prawa zastrzeżone. Niniejszy dokument zawiera również materiały, który są chronione międzynarodowymi prawami autorskimi. Dokumentu tego ani żadnych jego części nie można reprodukować, przekazywać ani przepisywać bez wyraźnej pisemnej zgody spółki Nero AG. Pamiętaj, że grafiki, obrazy, filmy, tytuły utworów muzycznych lub inne materiały, które chciałbyś umieścić w swoich projektach, mogą być chronione prawem autorskim. Nieuprawnione wykorzystanie tego typu materiałów w Twoich projektach może stanowić naruszenie praw autorskich ich właścicieli. Upewnij się, że uzyskałeś wszelkie niezbędne uprawnienia od właściciela praw autorskich. Jeśli nie jesteś właścicielem praw autorskich, nie posiadasz zgody właściciela, a Twoja działalność nie podlega postanowieniom prawa autorskiego o dozwolonym użytku, możesz naruszać krajowe lub międzynarodowe prawa autorskie. Przepisywanie, zmiana formatu, dokonywanie zmian lub publikacja materiału chronionego prawem autorskim skutkować może roszczeniami z tytułu poniesionych szkód oraz podjęciem innych kroków prawnych przeciw Tobie. Jeśli nie jesteś pewny swoich praw, skontaktuj się z radcą prawnym.

Niektóre aplikacje pakietu Nero wymagają technologii opracowanych przez innych producentów, część z nich zawarta jest w pakiecie jako wersje demonstracyjne. Aplikacje te można bezpłatnie aktywować online lub przez wysłanie faksu aktywacyjnego w celu uzyskania nieograniczonego dostępu do danej wersji. Nero przekazuje wyłącznie dane niezbędne do aktywowania technologii innych firm. Aby uzyskać nieograniczony dostęp do pakietu Nero, niezbędne jest łącze internetowe lub faks.

Copyright © 2006-2008 Nero AG i licencjodawcy. Wszelkie prawa zastrzeżone.

Nero, logo Nero, Nero Digital, Nero Essentials, Nero Express, Nero ImageDrive, Nero LiquidTV, Nero MediaHome, Nero PhotoSnap, Nero Recode, Nero RescueAgent, Nero ShowTime, Nero SecurDisc, Nero StartSmart, Nero Vision, InCD, Move it oraz UltraBuffer są znakami towarowymi lub chronionymi znakami towarowymi spółki Nero AG.

Adobe, Acrobat, Acrobat Reader oraz Premiere są znakami towarowymi lub chronionymi znakami towarowymi firmy Adobe Systems.

AMD Athlon, AMD Opteron, AMD Sempron, AMD Turion, ATI Catalyst oraz ATI Radeon są znakami towarowymi lub zastrzeżonymi znakami towarowymi firmy Advanced Micro Devices.

ATSC jest znakiem towarowym Advanced Television Committee.

ICQ jest zastrzeżonym znakiem towarowym firmy AOL LLC.

Apple, iPhoto, iPod, iTunes, iPhone, FireWire oraz Mac są markami lub zastrzeżonymi nazwami handlowymi firmy Apple.

ARM jest zastrzeżonym znakiem towarowym firmy ARM.

AudibleReady jest zastrzeżonym znakiem towarowym firmy Audible.

BenQ jest zastrzeżonym znakiem towarowym BenQ Corporation.

Blu-ray Disc jest marką stowarzyszenia firm Blu-ray Disc Association.

CyberLink jest zastrzeżonym znakiem towarowym CyberLink Corp.

DLNA jest zastrzeżonym znakiem towarowym firmy Digital Living Network Alliance.

DivX oraz DivX Certified są zastrzeżonymi znakami towarowymi firmy DivX.

Dolby, Pro Logic oraz symbol podwójnego D są markami lub zastrzeżonymi znakami towarowymi firmy Dolby Laboratories.

DTS oraz DTS Digital Surround są znakami towarowymi lub zastrzeżonymi znakami towarowymi firmy DTS.

DVB jest zastrzeżonym znakiem towarowym DVB Project.

Freescale jest znakiem towarowym firmy Freescale Semiconductor.

Google oraz YouTube są znakami towarowymi firmy Google.

WinTV jest zastrzeżonym znakiem towarowym firmy Hauppauge Computer Works.

Intel, Pentium oraz Core są znakami towarowymi lub zastrzeżonymi znakami towarowymi firmy Intel.

Linux jest zastrzeżonym znakiem towarowym należącym do Linusa Torvaldsa.

Memorex jest zastrzeżonym znakiem towarowym firmy Memorex Products.

ActiveX, ActiveSync, DirectX, DirectShow, Internet Explorer, Microsoft, HDI, MSN, Outlook, Windows, Windows Mobile, Windows

NT, Windows Server, Windows Vista, Windows Media, Xbox, Xbox 360, przycisk startu Windows Vista oraz logo Windows są znakami towarowymi lub zastrzeżonymi znakami towarowymi firmy Microsoft.

My Space jest znakiem towarowym firmy MySpace.

NVIDIA, GeForce oraz ForceWare są markami lub zastrzeżonymi znakami towarowymi firmy NVIDIA.

Nokia jest zastrzeżonym znakiem towarowym firmy Nokia.

CompactFlash jest zastrzeżonym znakiem towarowym firmy SanDisk.

Sony, Memory Stick, PlayStation, PLAYSTATION oraz PSP są markami lub zastrzeżonymi znakami towarowymi firmy Sony.

HDV jest znakiem towarowym Sony Corporation oraz Victor Company of Japan (JVC).

UPnP jest zastrzeżonym znakiem towarowym firmy UPnP Implementers.

Labelflash jest zastrzeżonym znakiem towarowym firmy Yamaha.

Znaki towarowe zostały zamieszczone w tym przewodniku wyłącznie w celach informacyjnych. Wszystkie nazwy handlowe i znaki towarowe stanowią własność ich prawnych właścicieli.

Nero AG, Im Stoeckmaedle 13-15, D-76307 Karlsbad, Niemcy

Spis treści





1	Zaczynij od sukcesu!	4
1.1	O instrukcji	4
1.2	O Nero RescueAgent	4
1.3	Praca z Nero RescueAgent	5
2	Uruchamianie programu	6
3	Ekran startowy	7
3.1	Wybierz nośnik danych i poziom skanowania	8
4	Ekran Pliki do odzyskania	9
4.1	Okno Pokazuj określone pliki / Tylko określone pliki	10
4.2	Wybierz pliki do odzyskania	12
5	Ekran Odzyskiwanie zakończone	13
5.1	Zapisz plik dziennika	14
6	Ekran końcowy	15
7	Informacje techniczne	16
7.1	Wymagania systemowe	16
7.2	Obsługiwane systemy plików	16
7.3	Kombinacje klawiszy	16
8	Słowniczek	18
9	Indeks	19
10	Kontakt	20

1 Zacznij od sukcesu!

1.1 O instrukcji

Niniejsza instrukcja przeznaczona jest dla wszystkich użytkowników, którzy pragną dowiedzieć się, jak korzystać z Nero RescueAgent. Bazuje na procesach i krok po kroku wyjaśnia, w jaki sposób osiągnąć konkretny cel.

Aby jak najlepiej wykorzystać niniejszy dokument, zwróć uwagę na następujące konwencje:

	Wskazuje ostrzeżenia, warunki wstępne lub instrukcje, których należy ściśle przestrzegać.
	Wskazuje dodatkowe informacje lub porady.
1. Start ...	Liczba znajdująca się na początku linii sygnalizuje polecenie wykonania operacji. Wykonaj je w określonej kolejności.
	Wskazuje wynik pośredni.
	Wskazuje wynik.
OK	Wskazuje ustępy tekstu lub przyciski pojawiające się w interfejsie programu. Są one wyróżnione za pomocą pogrubienia.
(zob. ...)	Wskazuje odniesienia do innych rozdziałów. Są to podkreślone linki w czerwonym kolorze.
[...]	Wskazuje klawisze skrótów do wprowadzania poleceń.

1.2 O Nero RescueAgent

Za pomocą Nero RescueAgent możesz szybko i z łatwością odzyskać pliki z nośników danych, które zostały uszkodzone np. wskutek zadrapań lub których nie można odczytać z powodu upływu czasu.

Nero RescueAgent obsługuje następujące nośniki danych:

- CD
- DVD
- Dysk twardy
- Pamięć USB
- Karta pamięci
- Dyskietka

Nero RescueAgent umożliwia również odzyskanie usuniętych plików oraz starszych wersji plików z płyt wielosekcyjnych i płyt sformatowanych w systemie plików UDF z możliwością zapisu pakietowego .

1.3 Praca z Nero RescueAgent




Asystent Nero RescueAgent pomaga w przywróceniu plików, wykonując zaledwie kilka kroków.

Należy wykonać następujące pojedyncze kroki.

- Wybierz nośnik danych i poziom skanowania.
- Wyszukaj na nośniku danych pliki, które można przywrócić.
- Wybierz pliki do przywrócenia i określ ich miejsce przechowywania.
- Przywróć
- Zapisz plik dziennika (opcjonalne)

Możesz następnie rozpocząć nowe skanowanie, ponownie przeskanować nośnik danych, przywrócić pliki lub zamknąć Nero RescueAgent.

Zobacz też

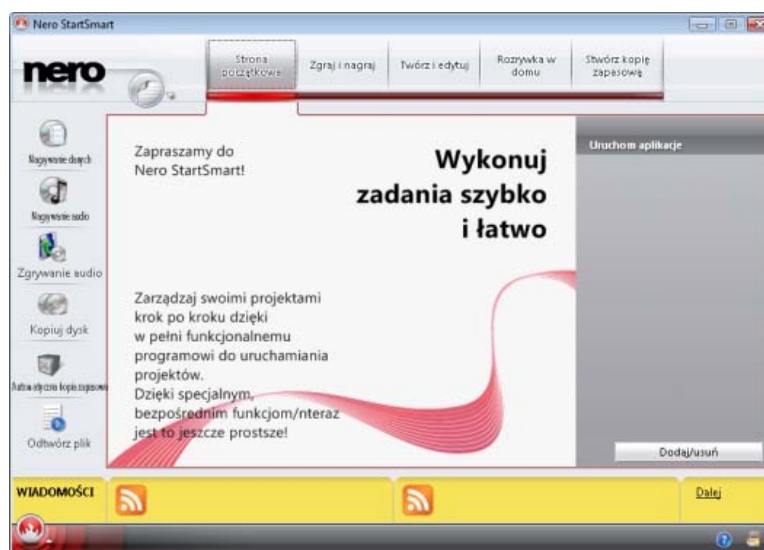
-  [Wybierz nośnik danych i poziom skanowania](#) → 8
-  [Wybierz pliki do odzyskania](#) → 12
-  [Zapisz plik dziennika](#) → 14

2 Uruchamianie programu

Aby uruchomić Nero RescueAgent za pośrednictwem Nero StartSmart, wykonaj następujące czynności:

1. Kliknij ikonę **Nero StartSmart**.
→ Otworzy się okno Nero StartSmart.

2. Kliknij przycisk .
→ Wyświetli się lista aplikacji Nero.



Okno programu Nero StartSmart

3. Z listy wyboru wybierz pozycję **Tools** > Nero RescueAgent.
4. Otworzy się okno Nero RescueAgent.
→ Uruchomiłeś Nero RescueAgent za pośrednictwem Nero StartSmart.

3 Ekran startowy

W ekranie startowym Nero RescueAgent możesz wybrać nośnik danych, z którego mają być przywrócone dane. Masz również do wyboru skan szybki albo głęboki.



Ekran startowy

Dostępne są następujące opcje ustawień:

Rozwijane menu Napęd/nośnik, z którego mają być odzyskane dane:	Wybiera nośnik danych, z którego mają być przywrócone dane.
Przycisk opcji Szybki skan	Wybiera szybsze skanowanie. Szybki skan wyszukuje na nośniku danych tylko system plików FAT . Za pomocą szybkich skanów można znaleźć usunięte pliki oraz starsze wersje plików.
Przycisk opcji Głęboki skan	Wybiera głębokie skanowanie. Głęboki skan przeszukuje cały nośnik danych. Za pomocą głębokiego skanu można znaleźć pojedyncze błędne pozycje metaplików, uszkodzone pliki, nieczytelne sektory oraz usunięte pliki, które nie są już widoczne w systemie plików FAT. Głęboki skan trwa znacznie dłużej niż szybki skan.
Przycisk Pomoc	Otwiera okno Pomocy i wyświetla informacje o programie i numerze wersji.

Przycisk Dalej	Rozpoczyna wyszukiwanie plików, które mogą być odzyskane.
--------------------------	-----------------------------------------------------------

3.1 Wybierz nośnik danych i poziom skanowania

Aby wybrać nośnik danych i poziom skanowania, wykonaj następujące czynności:

1. Włóż do napędu żądaną płytę lub podłącz do komputera żądany nośnik danych.
2. Z rozwijanego menu **Napęd/nośnik, z którego mają być odzyskane dane** wybierz nośnik danych.
3. Wybierz żądany poziom skanowania.



Szybki skan wyszukuje na nośniku danych tylko system plików **FAT**. Szybkie skanowanie umożliwia znalezienie usuniętych plików i starszych wersji plików.

Głęboki skan przeszukuje cały nośnik danych. Za pomocą głębokiego skanowania można znaleźć pojedyncze błędne pozycje metaplików, uszkodzone pliki, nieczytelne sektory oraz pliki, które zostały usunięte i nie są widoczne w systemie plików FAT.

Głęboki skan trwa znacznie dłużej niż szybki skan.

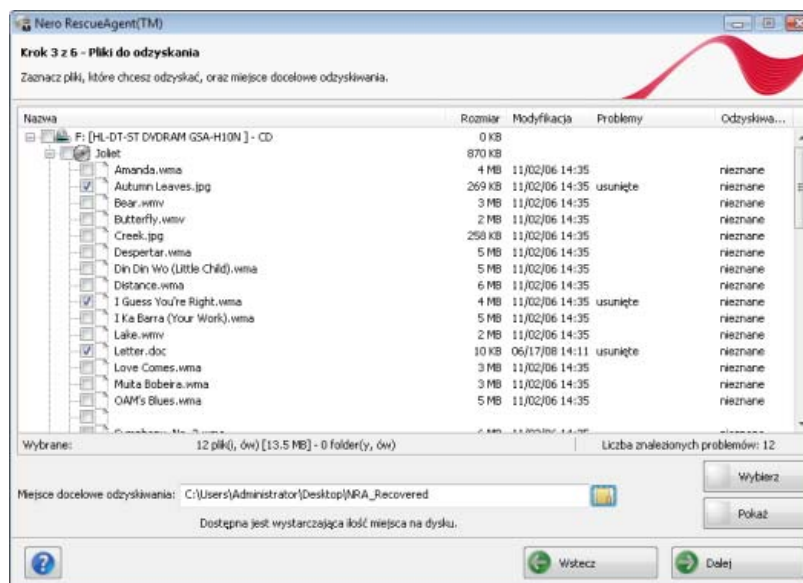
4. Kliknij przycisk **Dalej**.
 - ➔ Wyświetli się ekran **Przetwarzanie szybkiego skanu** lub **Przetwarzanie głębokiego skanu**. Można w nim śledzić postęp. Po zakończeniu wyszukiwania wyświetli się ekran **Pliki do odzyskania**.

Zobacz też

- [Wybierz pliki do odzyskania](#) → 12
- [Ekran startowy](#) → 7


4 Ekran Pliki do odzyskania

W ekranie **Pliki do odzyskania** znajduje się lista wszystkich plików, które można przywrócić. Jeżeli pliki można przywrócić tylko częściowo, są one zaznaczone na żółto. Jeżeli istnieje tylko niewielkie prawdopodobieństwo przywrócenia plików, są one zaznaczone na czerwono.



Ekran Pliki do odzyskania

Dostępne są następujące opcje ustawień:

Przycisk Wybierz	Otwiera okno Wybierz określone pliki . Za jego pomocą można wybrać pliki według konkretnych kryteriów, a także określić dla przywrócenia kategorię problemów.
Przycisk Wyświetlenia	Otwiera okno Pokazuj tylko określone pliki . Za jego pomocą można wybrać pliki według konkretnych kryteriów i określić dla przywrócenia kategorię problemów.
Przycisk 	Otwiera okno Znajdź folder . Za jego pomocą możesz określić folder, w którym mają być zapisane przywrócone pliki.
Przycisk Wstecz	Przywraca ekran końcowy.

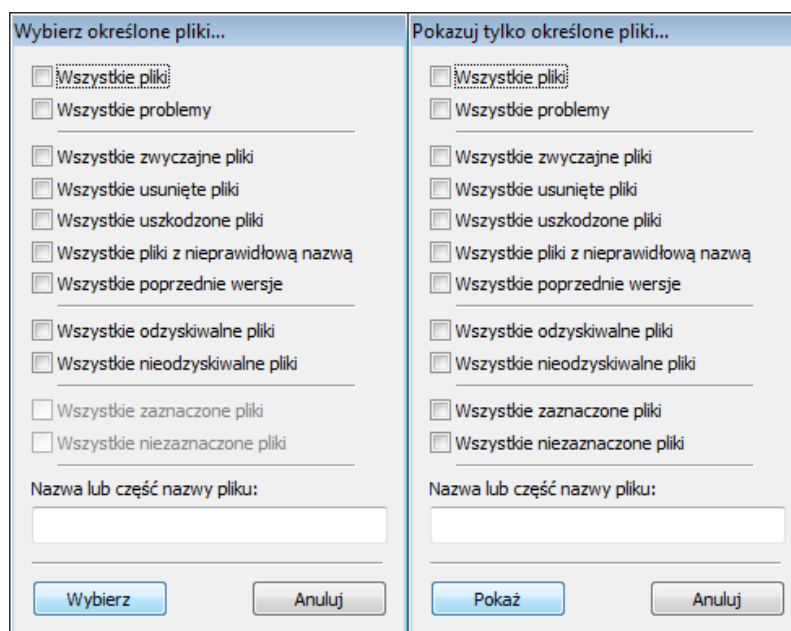
Przycisk Dalej	Rozpoczyna odzyskiwanie wybranych plików. Opcja dostępna tylko w przypadku wcześniejszego określenia miejsca przechowywania plików, które mają być przywrócone.
--------------------------	--------------------------------------------------------------------------------------------------------------------------------------------------------------------

Zobacz też

 [Wybierz pliki do odzyskania](#) → 12

4.1 Okno Pokazuj określone pliki / Tylko określone pliki

W ekranie **Pliki do odzyskania** można wybrać i wyświetlić pliki za pomocą ekranów **Wybierz określone pliki** i **Pokazuj tylko określone pliki**. Można wybrać pliki zgodnie z określonymi kryteriami i kategoriami problemów, za pośrednictwem których można łatwo uzyskać ogólne informacje, nawet w przypadku długich list.



Wybierz określone pliki...	Pokazuj tylko określone pliki...
<input type="checkbox"/> Wszystkie pliki	<input type="checkbox"/> Wszystkie pliki
<input type="checkbox"/> Wszystkie problemy	<input type="checkbox"/> Wszystkie problemy
<hr/>	
<input type="checkbox"/> Wszystkie zwyczajne pliki	<input type="checkbox"/> Wszystkie zwyczajne pliki
<input type="checkbox"/> Wszystkie usunięte pliki	<input type="checkbox"/> Wszystkie usunięte pliki
<input type="checkbox"/> Wszystkie uszkodzone pliki	<input type="checkbox"/> Wszystkie uszkodzone pliki
<input type="checkbox"/> Wszystkie pliki z nieprawidłową nazwą	<input type="checkbox"/> Wszystkie pliki z nieprawidłową nazwą
<input type="checkbox"/> Wszystkie poprzednie wersje	<input type="checkbox"/> Wszystkie poprzednie wersje
<hr/>	
<input type="checkbox"/> Wszystkie odzyskiwalne pliki	<input type="checkbox"/> Wszystkie odzyskiwalne pliki
<input type="checkbox"/> Wszystkie nieodzyskiwalne pliki	<input type="checkbox"/> Wszystkie nieodzyskiwalne pliki
<hr/>	
<input type="checkbox"/> Wszystkie zaznaczone pliki	<input type="checkbox"/> Wszystkie zaznaczone pliki
<input type="checkbox"/> Wszystkie niezaznaczone pliki	<input type="checkbox"/> Wszystkie niezaznaczone pliki
<hr/>	
Nazwa lub część nazwy pliku: <input type="text"/>	Nazwa lub część nazwy pliku: <input type="text"/>
<input type="button" value="Wybierz"/> <input type="button" value="Anuluj"/>	<input type="button" value="Pokaż"/> <input type="button" value="Anuluj"/>

Okno **Wybierz określone pliki** i **Pokazuj tylko określone pliki**

Dostępne są następujące opcje ustawień:

Pole wyboru Wszystkie pliki	Wybiera lub pokazuje wszystkie pliki.
Pole wyboru Wszystkie problemy	Wybiera lub pokazuje wszystkie pliki ze wszystkich kategorii problemów.
Pole wyboru Wszystkie zwyczajne pliki	Wybiera wszystkie pliki lub pokazuje pliki, w których nie znaleziono wad.

Pole wyboru Wszystkie usunięte pliki	Wybiera lub pokazuje wszystkie usunięte pliki.
Pole wyboru Wszystkie uszkodzone pliki	Wybiera lub pokazuje wszystkie uszkodzone pliki. Nero RescueAgent znajduje uszkodzone pliki tylko w przypadku wybrania w ekranie startowym opcji Głęboki skan .
Pole wyboru Wszystkie pliki o nieprawidłowych nazwach	Wybiera lub pokazuje wszystkie pliki o nieprawidłowych nazwach pliku. Nero RescueAgent znajduje pliki o nieprawidłowych nazwach tylko w przypadku wybrania w ekranie startowym opcji Głęboki skan .
Pole wyboru Wszystkie poprzednie wersje	Wybiera lub pokazuje wszystkie starsze wersje plików.
Pole wyboru Wszystkie odzyskiwalne pliki	Wybiera lub pokazuje wszystkie pliki, które można przywrócić.
Pole wyboru Wszystkie nieodzyskiwalne pliki	Wybiera lub pokazuje wszystkie pliki, których nie można przywrócić.
Pole wyboru Wszystkie zaznaczone pliki	Pokazuje wszystkie zaznaczone pliki. Opcja dostępna tylko w oknie Pokazuj tylko określone pliki .
Pole wyboru Wszystkie niezaznaczone pliki	Pokazuje wszystkie pliki, które nie zostały zaznaczone. Opcja dostępna tylko w oknie Pokazuj tylko określone pliki .
Pole wejściowe Nazwa lub część nazwy pliku:	Wpisz termin wyszukiwania, który ma być wyszukany w plikach znajdujących się na liście w ekranie Pliki do odzyskania . Zostaną przedstawione na liście lub pokazane wszystkie pliki zawierające termin wyszukiwania.
Przycisk Wybierz	Zamyka okno Wybierz określone pliki i zaznacza w ekranie Pliki do odzyskania wszystkie wybrane kryteria i kategorie problemów.
Przycisk Wyświetlenia	Zamyka okno Wybierz określone pliki i pokazuje w ekranie Pliki do odzyskania wszystkie zaznaczone kryteria i kategorie problemów.
Przycisk Zamknij	Zamyka okno Wybierz określone pliki lub Pokazuj tylko określone pliki .


4.2 Wybierz pliki do odzyskania

W ekranie **Pliki do odzyskania** znajduje się lista wszystkich plików i folderów, które można przywrócić. Możliwe jest pokazanie plików według pewnych kryteriów i kategorii problemów, bowiem ich lista może być bardzo długa. Pliki można również wybrać z drzewa folderów.

Muszą być spełnione następujące wymagania:

- Wyszukano na żądanym nośniku danych pliki, które mają być przywrócone.
- Pojawi się ekran **Pliki do odzyskania**.

Aby wybrać pliki według określonych kryteriów i kategorii problemów, wykonaj następujące czynności:




1. Kliknij przycisk **Wybierz**.
 - Otworzy się okno **Wybierz określone pliki**.
2. Zaznacz pole wyboru żądanych kryteriów lub wpisz termin wyszukiwania w polu wejściowym **Nazwa lub część nazwy pliku**, a następnie kliknij przycisk **Wybierz**.
 - Okno **Wybierz określone pliki** zostanie zamknięte. Przycisk **Wybierz** zostanie odhaczony na zielono.
3. Kliknij przycisk **Wyświetl**.
 - Otworzy się okno **Pokazuj tylko określone pliki**.
4. Zaznacz pola wyboru kryteriów i kategorii problemów lub wpisz termin wyszukiwania w polu wejściowym **Nazwa lub część nazwy pliku**, a następnie kliknij przycisk **Wyświetl**.
 - Okno **Pokazuj tylko określone pliki** zostanie zamknięte. Przycisk **Wyświetl** zostanie odhaczony na zielono.
5. Aby określić docelowy folder pliku, który ma być przywrócony, kliknij przycisk .
 - Otworzy się okno **Przeglądanie w poszukiwaniu folderu**.



Folder, w którym mają być przechowywane pliki, nie może znajdować się na tym samym nośniku danych, z którego pliki mają być przywrócone.

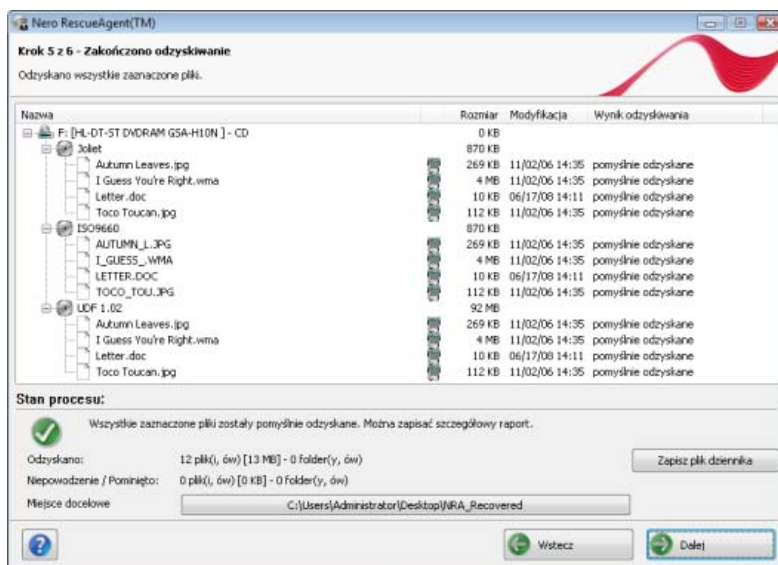
6. Wybierz folder, w którym mają być przechowywane pliki i kliknij przycisk **OK**.
 - Okno **Przeglądanie w poszukiwaniu folderu** zostanie zamknięte.
7. Kliknij przycisk **Dalej**.
 - Nero RescueAgent rozpocznie przywracanie wybranych plików. Może to potrwać, w zależności od stopnia uszkodzenia nośnika danych. Po zakończeniu przywracania pojawi się ekran **Przywracanie zakończone**.

Zobacz też

-  [Zapisz plik dziennika](#) → 14
-  [Ekran Pliki do odzyskania](#) → 9
-  [Okno Pokazuj określone pliki / Tylko określone pliki](#) → 10

5 Ekran Odzyskiwanie zakończone

W ekranie **Odzyskiwanie zakończone** wyświetlane są wszystkie odzyskane pliki. Ekran wskazuje również liczbę plików, których nie udało się odzyskać. Możesz zapisać plik dziennika podsumowujący przeprowadzony proces odzyskiwania.

Ekran **Odzyskiwanie zakończone**

Dostępne są następujące opcje ustawień:

Przycisk Zapisz plik dziennika	Pojawi się okno dialogowe Zapisz jako . Możesz w nim określić miejsce przechowywania pliku dziennika. Plik dziennika zostanie zapisany w formacie TXT.
Przycisk Lokalizacja	Otwiera folder, w którym zostały zapisane przywrócone pliki.
Skrótowe menu Eksploruj ten folder	Otwiera folder, w którym został zapisany zaznaczony plik w Eksploratorze Windows.
Przycisk Wstecz	Wraca do ekranu Trwa przywracanie plików .
Przycisk Dalej	Przechodzi do końcowego ekranu Nero RescueAgent.

5.1 Zapisz plik dziennika

Muszą być spełnione następujące wymagania:

- Przywróciłeś pliki za pomocą Nero RescueAgent.
- Pojawi się ekran **Przywracanie zakończone**.

Aby zapisać plik dziennika, wykonaj następujące czynności:

1. Kliknij przycisk **Zapisz plik dziennika**.
→ Pojawi się okno dialogowe **Zapisz jako**.
2. Wybierz folder, w którym ma być zapisany plik dziennika, a następnie kliknij przycisk **OK**.
→ Okno dialogowe **Zapisz jako** zostanie zamknięte.
3. Kliknij przycisk **Dalej**.
→ Pojawi się końcowy ekran Nero RescueAgent. Możesz rozpocząć nowe skanowanie, ponownie przeskanować ten sam nośnik danych, przywrócić kolejne pliki lub zamknąć Nero RescueAgent.

Zobacz też

- 📖 [Ekran Odzyskiwanie zakończone](#) → 13

6 Ekran końcowy

W ekranie końcowym możesz rozpocząć nowe skanowanie, ponownie przeskanować ten sam nośnik danych, przywrócić kolejne pliki lub zamknąć Nero RescueAgent.

Dostępne są następujące opcje ustawień:

Ikona menu Nowe skanowanie	Przywraca ekran końcowy.
Ikona menu Skanuj ten sam napęd	Ponownie uruchamia skanowanie tego samego napędu z tymi samymi opcjami skanowania.
Ikona menu Odzyskaj więcej plików	Przechodzi do ekranu Pliki do odzyskania . Możesz w nim wybrać kolejne pliki do odzyskania lub po prostu ponownie uruchomić przywracanie z plikami już wybranymi.
Ikona menu Zamknij tę aplikację	Zamyka Nero RescueAgent.
Przycisk Zamknij	Zamyka Nero RescueAgent.

7 Informacje techniczne

7.1 Wymagania systemowe

Nero RescueAgent jest instalowany razem z pakietem Nero. Ma identyczne wymagania systemowe. Szczegółowe informacje o wymaganiach systemowych znaleźć można pod adresem www.nero.com.

7.2 Obsługiwane systemy plików

- [UFD](#) (wersja 1.0 do 2.6 - tylko VAT)
- [ISO 9660](#) (w tym [Joliet](#)).
- [Płyta wielosecyjna](#)
- [UDF/ISO CD Bridge Disc](#)
- [NTFS](#)
- [FAT 12/16/32](#)

7.3 Kombinacje klawiszy

W Nero RescueAgent można "w biegu" wykonywać polecenia menu za pomocą wcześniej zdefiniowanych kombinacji klawiszy.

Dostępne są następujące kombinacje klawiszy:

[Ctrl+B]	Przywraca poprzedni ekran.
[Ctrl+R]	Rozpoczyna przywracanie. Opcja dostępna tylko w ekranie Pliki do odzyskania .
[Ctrl+S]	Rozpoczyna wyszukiwanie plików na wybranym nośniku danych. Opcja dostępna tylko w ekranie startowym.
[Ctrl+C]	Przerywa przywracanie plików. Opcja dostępna tylko w ekranie Trwa odzyskiwanie plików .
[Ctrl+A]	Zaznacza wszystkie pliki na płycie. Opcja dostępna tylko w ekranie Pliki do odzyskania .
[Ctrl+P]	Wybiera wszystkie pliki, których problemy ustalono i które wymagają przywracania. Opcja dostępna tylko w ekranie Pliki do odzyskania .
[Ctrl+D]	Otwiera okno Znajdź folder . Opcja dostępna tylko w ekranie Pliki do odzyskania .

[Ctrl+L]	Pojawi się okno Zapisz jako . Możesz w nim zapisać plik dziennika i określić jego miejsce przechowywania. Opcja dostępna tylko w ekranie Odzyskiwanie zakończone .
Ctrl+Poz 1	Przywraca ekran końcowy. Opcja dostępna tylko w ekranie Odzyskiwanie zakończone .
Alt+Plus (przycisk)	Rozszerza wszystkie pozycje w drzewie folderu, począwszy od zaznaczonej pozycji lub od korzenia, jeżeli nie zaznaczono żadnej pozycji. Opcja dostępna tylko w ekranie Pliki do odzyskania .
Alt+Minus (przycisk)	Ukrywa wszystkie pozycje w drzewie folderu, począwszy od zaznaczonej pozycji lub od korzenia, jeżeli nie zaznaczono żadnej pozycji. Opcja dostępna tylko w ekranie Pliki do odzyskania .
Esc	Zamyka Nero RescueAgent.

8 Słowniczek

CD Bridge Disc

Płyta Bridge Disc jest wersją płyty CD-ROM, która może być odczytywana przez napędy zgodne z CD, a także urządzenia zgodne z CD-I, np. Photo CD. Została ona zdefiniowana w standardzie Białej księgi, zawiera dodatkowe informacje na ścieżce XA (Standard Architecture) płyty CD-ROM.

FAT

FAT (ang. File Allocation Table) to system plików opracowany przez firmę Microsoft. Systemy plików FAT 12, FAT 16 i FAT 32 używane są we wszystkich przenośnych nośnikach danych (np. pamięci USB, karty pamięci).

ISO 9660

Organizacja International Organization for Standardization stworzyła uniwersalny standard ISO 9660, który określa właściwości płyty CD. Format ten jest niezależny od platformy, może być zatem odczytany przez komputery wyposażone w różne systemy operacyjne. Nazwy plików powinny być możliwie najkrótsze w celu zapewnienia ich powszechnej czytelności. (W środowisku DOS można użyć do ośmiu znaków).

Joliet

Joliet oznacza rozszerzenie nazw plików w standardzie ISO-9660. Format Joliet został wprowadzony przez firmę Microsoft, mając na celu przedstawienie większej liczby znaków. Nazwa pliku może posiadać 64 znaki, zawierać litery A-Z, a-z, umlauty i literę ß.

NTFS

System plików nowej technologii (ang. New Technology File System) to system plików Windows®. Jego zaletą jest możliwość zarządzania zróżnicowanym dostępem prawami, a także przechowywanie zdefragmentowanych danych, co umożliwia przetwarzanie o dużej prędkości.

Packet-writing

Packet-writing to nazwa procedury przyrostowego nagrywania nośników optycznych. Dzięki niej nośnik optyczny, np. płyta DVD, może być używany jako twardy dysk. Możliwe jest w ten sposób kopiowanie, przenoszenie, zmiana lub kasowanie plików na danym nośniku.

Płyta wielosesyjna

Płyta wielosesyjna może zawierać kilka podlegających zmianie sesji. Dane można zatem dodawać w późniejszym czasie podczas nowych sesji, a płyta jest otwarta do momentu jej całkowitego zapisania.

UDF

UDF (ang. Universal Disc Format) to niezależny od platformy system plików. Nazwy plików mogą zawierać do 255 znaków; obsługiwane są 8- i 16-bitowe zbiory znaków.

9 Indeks

E

Ekran

Ekran końcowy	15
Ekran Pliki do odzyskania	9
Ekran startowy	7
Pliki do odzyskania	9
Pomoc	7
Przywracanie zakończone	13
Wskazówka	7

Ekran końcowy

Nowe skanowanie	15
Przywróć kolejne pliki	15
Skanuj ponownie ten sam napęd	15
Zamknij aplikację	15

I

Informacje ogólne

Metoda pracy	5
Metoda pracy - ogólne informacje	5
Miejsce przechowywania pliku dziennika	13
Przywrócone pliki	13

Instrukcja, konwencje 4 |

K

Kombinacje klawiszy

[Ctrl+A]	16
[Ctrl+B]	16
[Ctrl+C]	16
[Ctrl+D]	16
[Ctrl+L]	17
[Ctrl+P]	16
[Ctrl+R]	16
[Ctrl+S]	16
Alt+Minus (przycisk)	17
Alt+Plus (przycisk)	17
Ctrl+Poz 1	17
Esc	17

Konwencje, instrukcja 4 |

O

Okno

Pokazuj tylko określone pliki	10
Wybierz określone pliki	10

P

Plik dziennika

Lokalizacja	13
Zapisz	14

Pokazuj określone pliki. 12 |

Przywróć

Informacje ogólne	13
Rozpocznij od nowa	14
Wybierz pliki	12
Zapisz plik dziennika	14

S

Skanuj

Ekran startowy	7
Głęboki skan	7
Głębszy	7
Nowe	15
Szybki skan	7
Szybszy	7
Ten sam napęd	15

U

Uruchamianie programu 6 |

W

Wybierz

Głęboki skan	8
Kategorie problemów	12
Kryteria	12
Nośnik danych	8
Określone pliki	12
Poziom skanowania	8
Szybki skan	8
Wybierz kategorie problemów	12
Wybierz kryteria	12
Wybierz nośnik danych	8
Wybierz pliki przywracania	12
Wybierz poziomy skanowania	8
Wybierz szybki skan.	8

Wybierz określone pliki. 12 |

Wymagania systemowe 16 |

10 Kontakt

Nero RescueAgent jest produktem spółki Nero AG.

www.nero.com

Nero AG

Im Stoeckmaedle 13-15
76307 Karlsbad
Niemcy

Internet: www.nero.com
Pomoc <http://www.nero.com>
Faks: +49 724 892 8499

Nero Inc.

330 N Brand Blvd Suite 800
Glendale, CA 91203-2335
USA

Internet: www.nero.com
Pomoc <http://support.nero.com>
Faks: (818) 956 7094
E-mail: US-CustomerSupport@nero.com

Nero KK

Rover Center-kita 8F-B, 1-2-2
Nakagawa-chuou Tsuzuki-ku
Yokohama, Kanagawa
Japonia 224-0003

Internet: www.nero.com
Pomoc <http://support.nero.com>

Copyright © 2008 Nero AG oraz licencjodawcy. Wszelki prawa zastrzeżone.